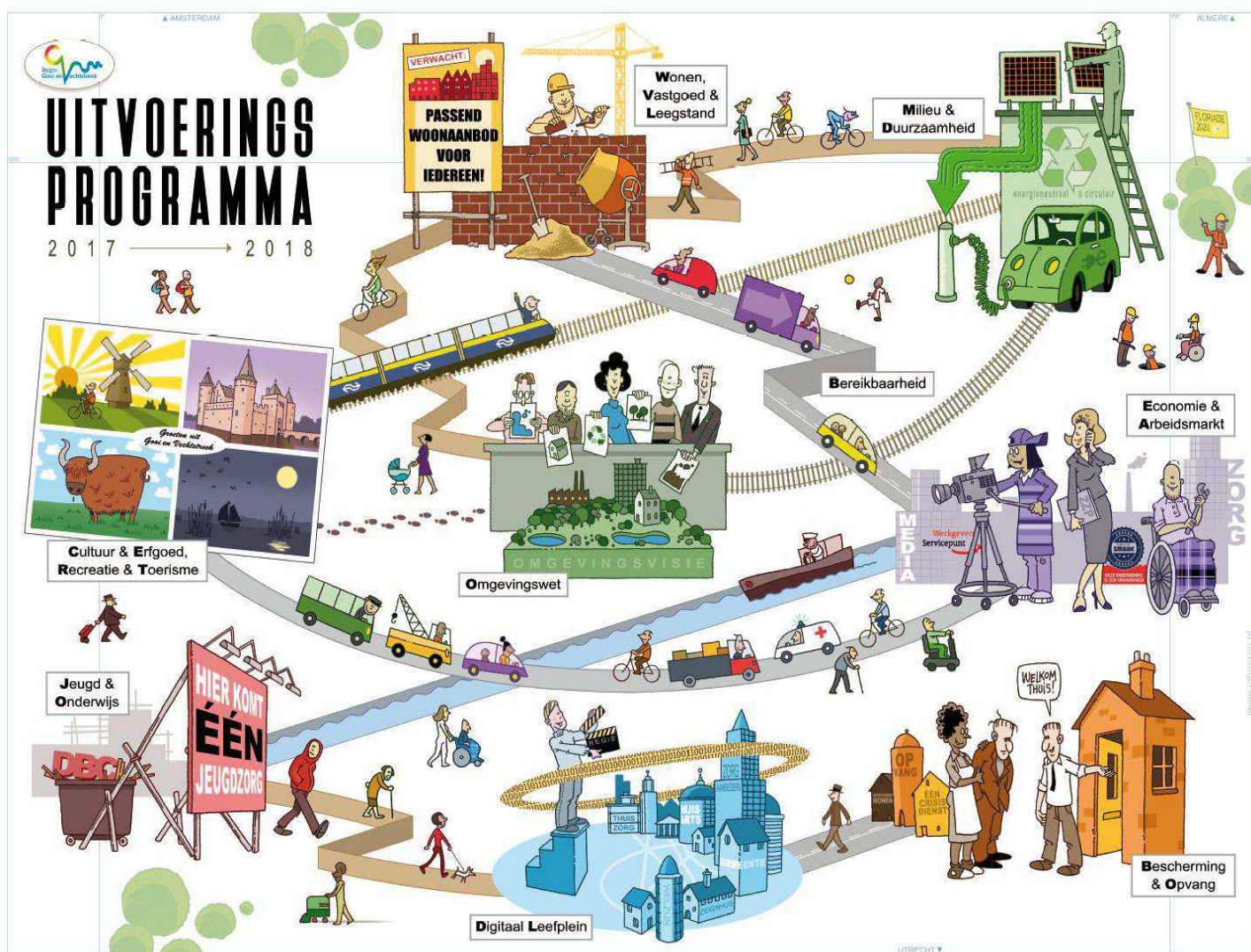


## Uitvoeringsprogramma 2017-2018



Ons kenmerk: 16.0009990

Datum: 20 februari 2017

Contactpersoon: Saloua Chaara en Marijn den Uijl

E-mail: [s.chaara@regioqv.nl](mailto:s.chaara@regioqv.nl) / [m.denuijl@regioqv.nl](mailto:m.denuijl@regioqv.nl)

# INHOUD

---

<b>1.</b>	<b>Inleiding</b>	<b>4</b>
<b>2.</b>	<b>Naar een betere kwaliteit van leven</b>	<b>6</b>
<b>3.</b>	<b>Kopprogramma</b>	<b>7</b>
3.1	De opgaven	7
3.2	Wat willen we bereiken?	7
3.3	Projecten kopprogramma	8
<hr/>		
<b>4.</b>	<b>Economie &amp; Arbeidsmarkt</b>	<b>11</b>
4.1	De opgaven	11
4.2	Wat willen we bereiken?	11
4.3	Projecten programma Economie & Arbeidsmarkt	12
<hr/>		
<b>5.</b>	<b>Programma Wonen, Vastgoed &amp; Leegstand</b>	<b>19</b>
5.1	De opgaven	19
5.2	Wat willen we bereiken?	19
5.3	Projecten Wonen, Vastgoed & Leegstand	20
<hr/>		
<b>6.</b>	<b>Programma Ruimte &amp; Mobiliteit</b>	<b>22</b>
6.1	De opgaven	22
6.2	Wat willen we bereiken?	22
6.3	Projecten programma Ruimte & Mobiliteit	23
6.4	Overige/reguliere taken en bovenregionale samenwerking	25
<hr/>		
<b>7.</b>	<b>Programma Cultuur &amp; Erfgoed, Recreatie &amp; Toerisme</b>	<b>26</b>
7.1	Wat willen we bereiken?	26
7.2	Projecten programma Cultuur & Erfgoed, Recreatie & Toerisme	27
7.3	Overige/reguliere taken Recreatie & Toerisme	30
<hr/>		
<b>8.</b>	<b>Programma Jeugd &amp; Onderwijs</b>	<b>31</b>
8.1	De opgaven	31
8.2	Wat willen we bereiken?	31
8.3	Projecten programma Jeugd & Onderwijs	32
<hr/>		
<b>9.</b>	<b>Programma Bescherming &amp; Opvang</b>	<b>34</b>
9.1	De opgaven	34
9.2	Wat willen we bereiken?	34
9.3	Projecten programma Bescherming & Opvang	35
<hr/>		
<b>10.</b>	<b>Programma Milieu &amp; Duurzaamheid</b>	<b>40</b>
10.1	De opgaven	40
10.2	Wat willen we bereiken?	40
10.3	Projecten programma Milieu & Duurzaamheid	41
<hr/>		
<b>11.</b>	<b>Programma Dienstverlening</b>	<b>44</b>
11.1	De opgaven	44
11.2	Wat willen we bereiken?	44
11.3	Projecten programma Dienstverlening	44
11.4	Reguliere taken	50

---

<b>12.</b>	<b>Aansturing uitvoeringsprogramma</b>	<b>53</b>
12.1	Samenwerking en organisatiestructuur	53
12.2	Bestuurlijke aansturing	53
12.3	Ambtelijke aansturing	54

---

<b>13.</b>	<b>Accounthouders en overleggen uitvoeringsprogramma</b>	<b>55</b>
13.1	Accounthouders	55
13.2	Overleggen	55

---

<b>14.</b>	<b>Financieel overzicht uitvoeringsprogramma</b>	<b>59</b>
------------	--	-----------

# 1. Inleiding

Met veel trots presenteren wij het uitvoeringsprogramma 2017-2018. In dit programma van de gemeenten Blaricum, Eemnes, Gooise Meren, Hilversum, Huizen, Laren, Weesp, Wijdmeren en de Regio Gooi en Vechtstreek, leest u hoe wij invulling geven aan gezamenlijke ambities, taken en verantwoordelijkheden. Met dit uitvoeringsprogramma beogen wij het sociaal en het fysiek domein expliciet aan elkaar te verbinden. Niet alleen door uit te gaan van integrale beleidsmatige doelstellingen, maar juist ook door in onze aanpak integraal te werken. We gaan hierbij uit van de vragen en behoeften van inwoners, bedrijven, ondernemers en de maatschappelijke organisaties in onze regio.

De verbinding tussen het sociaal en het fysiek domein is hard nodig omdat in het dagelijkse leven van inwoners thema's als gezondheid, werken, wonen, recreëren en zorg steeds meer met elkaar verweven zijn. De fysieke leefomgeving moet al deze functies goed faciliteren zodat inwoners prettig leven, wonen en werken. We geven twee voorbeelden:

1. Economie is bedrijvigheid en dus werkgelegenheid. De aantrekkelijkheid van het vestigingsklimaat is bepalend voor een bedrijf of ondernemer om zich te vestigen. Om de werkgelegenheid in de regio te verbeteren, is het verbeteren van de vestigingsvoorwaarden essentieel. Hierbij kan ingespeeld worden op de bedrijvigheid waar werkgelegenheidsaanbod is en ontstaat een match tussen vraag op de arbeidsmarkt en het aanbod aan werkgelegenheid. Het gaat hierbij niet alleen om reguliere arbeidsplaatsen, maar ook om werk dat uitgevoerd kan worden door mensen met een afstand tot de arbeidsmarkt. Dit bevordert de uitstroom van inwoners uit een bijstandssituatie en draagt positief bij aan de financiële positie van gemeenten.
2. Mensen worden ouder, werken langer door, zetten zich vaker maatschappelijk in en blijven langer thuis wonen. De fysieke leefomgeving van inwoners en een adequate verbinding met welzijn faciliteren deze ontwikkeling. Het gaat bijvoorbeeld om voldoende passende woningen, een goed en toegankelijk vervoersnetwerk, toegankelijke en laagdrempelige openbare en collectieve ruimtes, voldoende werk op verschillende niveaus en een passende werkomgeving voor mensen met een afstand tot de arbeidsmarkt.

## Slagkracht door samen te werken

Voor de uitvoering van dit uitvoeringsprogramma slaan gemeenten bestuurlijk, beleidsmatig, uitvoerend en financieel de handen ineen. Gemeenten en de Regio bundelen capaciteit en middelen en creëren zo slagkracht om optimale resultaten te bereiken. 'Samenwerken en doen' zijn hierbij leidende motieven. Doordat alle gemeenten capaciteit inzetten voor de uitvoering van dit uitvoeringsprogramma, borgen we lokaal draagvlak en is er sprake van een nadrukkelijke coproductie tussen gemeenten en de Regio. De uitkomsten van de projectresultaten - en de successen die voortkomen uit dit uitvoeringsprogramma - zijn het resultaat van een nauwe samenwerking. Een gezamenlijke inspanning om trots op te zijn.

Dit uitvoeringsprogramma wordt echter alleen succesvol als het inspeelt op de vragen, problemen en opgaven die leven bij inwoners, werkgevers, ondernemers, (zorg)aanbieders, woningcorporaties en onderwijsinstellingen. Om tot een succesvolle uitvoering te komen, werken we nauw samen met onder andere inwoners, aanbieders en partners, onderwijsinstellingen, werkgevers, ondernemers, de Economic Board Gooi en Vechtstreek, het UWV, de zorgverzekeraar en het zorgkantoor. Dit doen we systematisch en gestructureerd.

## De Regionale Samenwerkingsagenda

Dit uitvoeringsprogramma 2017-2018 is de uitwerking van de Regionale Samenwerkingsagenda 2016-2018. De speerpunten uit de RSA tonen aan wat de gemeenteraden in deze regio verbindt, wat de prioritaire acties zijn en wat raden dus terug willen zien op de regionale agenda. Over de speerpunten die in de RSA zijn opgenomen, willen de gemeenteraden regelmatig worden geïnformeerd. Alle

projecten uit dit uitvoeringsprogramma komen direct voort uit de speerpunten die de gemeenteraden hebben vastgesteld<sup>1</sup>. De beschrijving van de projecten in dit uitvoeringsprogramma is er één op hoofdlijnen. De specifieke aanpak per project wordt in concrete projectplannen nader uitgewerkt.

#### Totstandkoming uitvoeringsprogramma

Dit uitvoeringsprogramma is tot stand gekomen met medewerking van inwoners, uitvoeringsdiensten, beleidsadviseurs, managers, bestuurders, werkgeversorganisaties, werknemersorganisaties, UWV, onderwijsinstellingen, aanbieders en andere partners. Hierdoor beogen wij optimaal aan te sluiten bij de economische en maatschappelijke ontwikkelingen in onze regio en geven we met de beoogde projectresultaten optimaal antwoord op ervaren bestuurlijke en maatschappelijke knelpunten en prioriteiten.

#### Afbakening

Dit uitvoeringsprogramma moet niet worden gezien als vervanging van de begroting van de Regio, waarin de reguliere en/of structurele taken die de Regio uitvoert, beschreven staan en financieel zijn vertaald. Het uitvoeringsprogramma gaat in op aanvullende taken en activiteiten die de Regio in opdracht van gemeenten coördineert, faciliteert en uitvoert. Zoals uit de beschrijving van de projecten blijkt, gaat het zowel om nieuwe en incidentele taken en activiteiten, als om (de doorontwikkeling van) bestaande en structurele taken en activiteiten. Ook zijn er nieuwe taken die na implementatie een structureel karakter krijgen. De Regio heeft de structurele taken en activiteiten die voortkomen uit dit uitvoeringsprogramma inzichtelijk gemaakt en financieel vertaald. Een samenvatting van deze financiële vertaling is terug te vinden in hoofdstuk 14 van dit uitvoeringsprogramma.

#### Dynamisch karakter van het uitvoeringsprogramma

Dit uitvoeringsprogramma heeft een dynamisch karakter. Gemeenten willen adequaat inspelen op maatschappelijke ontwikkelingen en gebeurtenissen in de samenleving. Hoewel we met dit uitvoeringsprogramma proactief en effectief inspelen op relevante maatschappelijke en economische ontwikkelingen voor de korte, middellange en lange termijn, kan het zijn dat onvoorziene ontwikkelingen en gebeurtenissen vragen om tussentijdse bijstelling en/of extra maatregelen om beleidsdoelstellingen te realiseren. Om die reden wordt elk half jaar bezien of het uitvoeringsprogramma aangepast en/of aangevuld moet worden. Aanpassingen en/of aanvullingen op het uitvoeringsprogramma worden door het portefeuillehoudersoverleg sociaal en fysiek domein vastgesteld.

---

<sup>1</sup> De Regionale Samenwerkingsagenda bevat ook het speerpunt 'faciliteren en organiseren van noodopvang asielzoekers en huisvesting statushouders'. De opvang op Crailo is per 1 november 2016 beëindigd. Wanneer de vraag naar opvang wegens de toestroom van vluchtelingen opnieuw opkomt, zal dit speerpunt mogelijk aan de orde zijn. De regio kent een regionaal accounthouder voor dit onderwerp. Deze accounthouder biedt daar waar van toepassing de nodige ambtelijke ondersteuning.

## 2. Naar een betere kwaliteit van leven

*Gooi en Vechtstreek is een ondernemende regio waarbinnen een hoge kwaliteit van leven en zorg centraal staat. Het gebied kenmerkt zich als een groene long -veel bos, hei en water- met een innovatief klimaat in een monumentale omgeving. Gooi en Vechtstreek is strategisch gelegen tussen de grootstedelijke agglomeraties Almere, Amersfoort, Utrecht en Amsterdam en kent een diversiteit aan landschap, cultuurhistorie en creativiteit. Daarmee is het een aantrekkelijk vestigingsgebied met een hoog voorzieningenniveau. Gooi en Vechtstreek, een unieke combinatie van wonen, werken en welzijn: groen, creatief, monumentaal.*

Ervaring uit het verleden en een blik op de toekomst leren de gemeenten dat er grote opgaven zijn, waarbij samenwerking met andere overheden noodzakelijk is en een gezamenlijke aanpak de meeste kans op succes biedt. Vanuit die gedachte is dit integrale uitvoeringsprogramma opgesteld.

Gooi en Vechtstreek kent verschillende opgaven. Onderzoek toont aan dat de werkgelegenheid in de regio afneemt en dat de bereikbaarheid, leefbaarheid en kwaliteit van het landschap onder druk staan.<sup>2</sup> Gooi en Vechtstreek krijgt in de toekomst te maken met structurele bevolkingsdaling, krimp in werkgelegenheid en toenemende verkeersbewegingen. Bij ongewijzigde regionale omstandigheden kan dit tot 2040 leiden tot een verlies van 25.000 reguliere arbeidsplaatsen. Daarnaast neemt in de komende jaren de vergrijzing en de zorgvraag toe. Al deze ontwikkelingen hebben impact op de levensstandaard en het voorzieningenniveau zoals we het nu kennen. De gezamenlijke opgave is de kwaliteit van leven in Gooi en Vechtstreek te handhaven en verbeteren. Naast opgaven zijn er namelijk veel kansen en ambitie. Gooi en Vechtstreek heeft een centrale ligging, een aantrekkelijk vestigingsklimaat, diverse landschappelijke en cultuurhistorische kwaliteiten en is met haar hoogwaardige voorzieningen een prettige plek om te wonen, werken en recreëren. Oftewel, een gebied dat het verdient om zich sterk te ontwikkelen.

Gooi en Vechtstreek dient sterker te worden gepositioneerd ten opzichte van andere overheden, met name de Metropoolregio Amsterdam, regio Utrecht, Amersfoort en op nationaal niveau. Het in 2014 opgestarte MIRT-onderzoek (Meerjarenprogramma Infrastructuur, Ruimte en Transport) toont eens te meer het groeiende belang aan van gezamenlijk optrekken. Alleen op die manier kunnen de regiogemeenten profiteren van, en meesturen op, grootschalige ontwikkelingen die ons beïnvloeden. Dit vergt een gezamenlijke agenda, focus en daadkracht. Vanuit een efficiënte en overzichtelijke organisatie en door de samenwerking te versterken, kan de regio op tal van onderwerpen haar visie en doelstelling voor de komende jaren bepalen, organiseren en gaan uitvoeren. Het uitvoeringsprogramma 2017-2018 bundelt de ambitie van raden, colleges, inwoners, ondernemers, bedrijven en maatschappelijke partijen en vertaalt dit in concrete projecten. Van toegankelijke zorg voor inwoners tot verbeteringen in de fysieke leefomgeving, het draagt allemaal bij aan een betere kwaliteit van leven in Gooi en Vechtstreek.

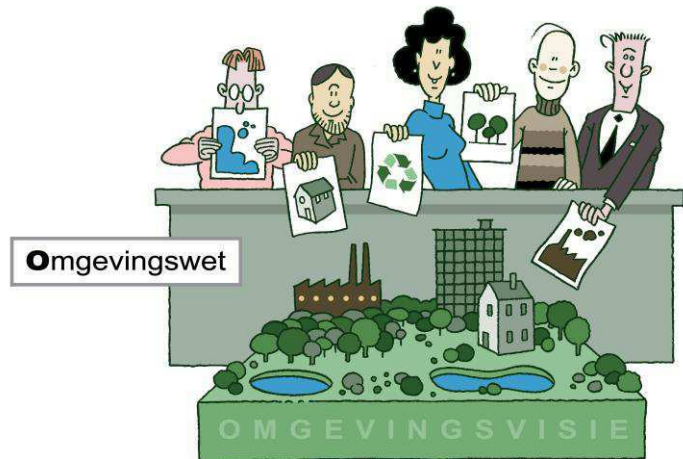
---

<sup>2</sup>Zie voor het meest recente onderzoek: [www.mirtoostkantamsterdam.nl](http://www.mirtoostkantamsterdam.nl)

## 3. Kopprogramma

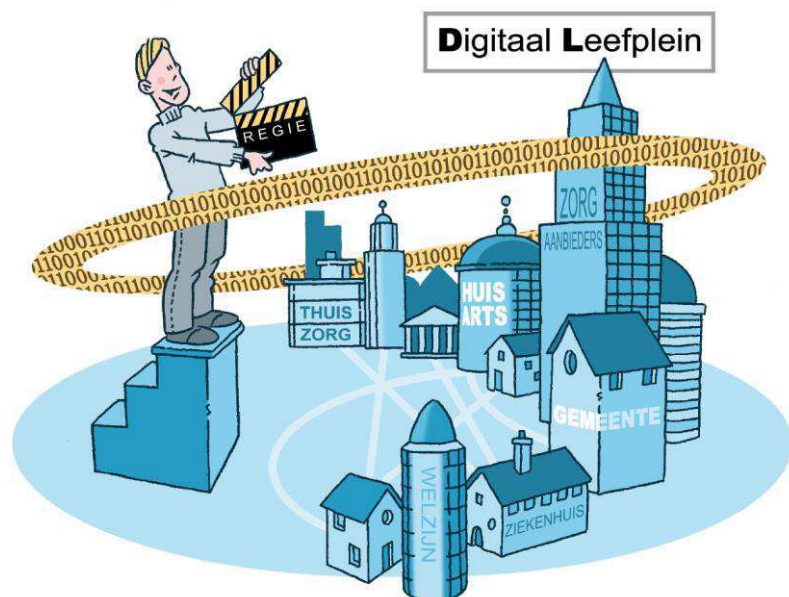
### 3.1 De opgaven

De transitie in het sociaal domein en de komst van de Omgevingswet in het fysiek domein vormen forse veranderopgaven voor de gemeenten. De Omgevingswet bundelt 26 bestaande wetten voor onder meer bouwen, milieu, water, ruimtelijke ordening en natuur. Deze wet gaat onder andere de Wabo, Wro, Waterwet en Wet milieubeheer vervangen. Maar ook de ontwikkelingen zoals beschreven in de inleidende hoofdstukken vragen om een gezamenlijke aanpak. Gooi en Vechtstreek moet zich bezinnen op de manier waarop zij om wil gaan met duurzaamheid, bereikbaarheid, economie, ruimte en landschap. In dit kopprogramma staan de prioritaire thema-overstijgende projecten.



### 3.2 Wat willen we bereiken?

Om inwoners zelf te laten sturen op gezondheid, welzijn en participatie worden verschillende activiteiten uitgevoerd. De coördinatie van de invoering van de Omgevingswet ondersteunt gemeenten, kennis en expertise wordt uitgewisseld. In een regionale omgevingsvisie worden alle ruimtelijke opgaven in beeld gebracht. Het MIRT-onderzoek naar de bereikbaarheid van de regio is een langdurig traject en vraagt om structurele betrokkenheid en inbreng die aansluit bij de RSA en dit uitvoeringsprogramma. Uitgangspunt is behoud en versterking van het welzijn van inwoners en de kwaliteit van de omgeving.



### 3.3 Projecten kopprogramma

Project 1: Een versterkte informatiepositie van inwoners en gemeenten	
<b>RSA Speerpunten:</b>	<ol style="list-style-type: none"> <li>1. Gezamenlijke regie bij maatschappelijk en complexe zorg.</li> <li>2. Gezamenlijke inkoop en beheer maatwerkvoorzieningen sociaal domein.</li> <li>3. Gezonde en vitale regio.</li> </ol>
<b>Toelichting op het project:</b>	<p>Het project heeft als doel om door verschillende activiteiten de (digitale) verbinding te versterken tussen inwoners, aanbieders van zorg en ondersteuning, gemeenten, samenwerkende partners en de Regio. Door de uitvoering van dit project worden zij in staat gesteld om gegevens in het kader van de Wet maatschappelijke ondersteuning, de Participatiewet en de Jeugdwet – binnen daarvoor geldende wettelijke kaders - uit te wisselen. Ook kunnen zij deze informatie op een laagdrempelige manier beschikbaar maken voor inwoners.</p>
<b>Wat willen we bereiken?</b>	<ol style="list-style-type: none"> <li>1. Inwoners hebben toegang tot het digitaal leefplein en zijn meer in staat om zelf te sturen op gezondheid, welzijn en participatie.</li> <li>2. Inwoners zijn in staat om het effect van ingezette zorg en ondersteuning aan te geven.</li> <li>3. Inwoners zijn in staat om de dienstverlening van gemeenten en aanbieders te waarderen.</li> <li>4. Een betere toezicht op naleving van contractafspraken door marktpartijen via het regionaal contractbeheer.</li> <li>5. Een doelmatigere inzet van zorg en ondersteuning in het sociaal domein.</li> </ol>
<b>Wat gaan we daarvoor doen?</b>	<ol style="list-style-type: none"> <li>1. Een gecoördineerde aanpak voor de (digitale) regie door inwoners ontwikkelen en implementeren, waarmee eigen regie wordt gedefinieerd en er concrete instrumenten worden ontwikkeld om 'eigen regie' te operationaliseren.</li> <li>2. Een onderzoek naar de grondslagen van de persoonsgegevensverwerking die gemeenten in het sociaal domein uitvoeren.</li> <li>3. Een onderzoek naar de informatieveiligheid bij de Regio en gemeenten.</li> <li>4. Adviezen over het treffen van verbetermaatregelen om een veilige, snelle en proportionele uitwisseling van persoonsgegevens te realiseren.</li> <li>5. Uitvoering van een eventueel verbetertraject waarbinnen nieuwe afspraken worden gemaakt tussen gemeenten en partners in het sociaal domein over de uitwisseling van persoonsgegevens.</li> <li>7. Onderzoek naar het werken met uniforme resultaatgebieden door gemeenten, zodat een eenduidige effectenmeting mogelijk is en die de horizontale en verticale verantwoording ondersteunt.</li> <li>8. Adviezen over het werken met uniforme resultaatgebieden door gemeenten en (ondersteuning bij) de implementatie van besluiten die voortkomen uit deze adviezen.</li> <li>9. Doorontwikkeling van de monitor sociaal domein zodat effectmeting en sturing op kwaliteit door inwoners mogelijk is over dienstverlening van aanbieders en gemeenten.</li> <li>10. De realisatie van een inwonerplatform m.b.v. Pazio. Pazio biedt een inwonerportaal waarin diensten van zorg en ondersteuning in het sociaal domein worden gebundeld achter één inlog.</li> <li>11. De realisatie van KiesZO. De website KiesZO stimuleert de zorggebruiker tot het geven van een rating (mate van tevredenheid) en review (mening) betreffende toegewezen voorziening via het Digitaal Leefplein.</li> <li>12. Doorontwikkeling en uitbreiding van de modules van het Digitaal Leefplein.</li> <li>13. Ondersteuning bij de implementatie van de informatiestrategie sociaal domein.</li> </ol>
<b>Start en einddatum:</b>	Januari 2017 – december 2018
<b>Deelnemende gemeenten:</b>	Blaricum, Gooise Meren, Eemnes, Hilversum, Huizen, Laren, Weesp, Wijdmeren
<b>Uitvoering door:</b>	Inwonervertegenwoordigers, gemeenten, RVE sturing, RVE Inkoop en contractbeheer, RVE GGD, aanbieders/partners, huisartsen.
<b>Projectleider:</b>	n.t.b
<b>Stuurgroepen:</b>	18- en 18+



<b>Project 2: Omgevingswet</b>	
<b>RSA Speerpunten:</b>	Behoud van landschap en groenblauwe kwaliteit.
<b>Toelichting op het project:</b>	Naar verwachting treedt in 2019 treedt de Omgevingswet in werking. De wet bundelt 26 bestaande wetten voor onder meer bouwen, milieu, water, ruimtelijke ordening en natuur. De invoering van deze nieuwe wet is een grote opgave voor de regiogemeenten en vraagt om zorgvuldige voorbereiding. Er wordt een regionaal projectteam ingesteld voor de invoering van de Omgevingswet. Het team wordt enerzijds ingezet ter ondersteuning van de gemeenten en de uitwisseling van kennis en expertise, anderzijds om een regionaal omgevingsbeeld op te stellen, waarin alle ruimtelijke opgaven in beeld zijn gebracht.
<b>Wat willen we bereiken?</b>	Een gecoördineerde aanpak voor de Omgevingswet. Een gezamenlijk opgestelde omgevingsvisie vormt het uitgangspunt.
<b>Wat gaan we daarvoor doen?</b>	Er wordt een regionaal projectteam ingesteld dat aan de slag gaat met de omgevingswet. Een plan om te komen tot een gezamenlijke omgevingsvisie wordt opgesteld en stapsgewijs worden de bouwstenen voor de visie uitgewerkt. Participatie van inwoners en andere betrokkenen is daarbij essentieel.
<b>Beoogde start en einddatum:</b>	Januari 2017 – december 2018
<b>Deelnemende gemeenten:</b>	Blaricum, Gooise Meren, Hilversum, Huizen, Laren, Weesp, Wijdemeren
<b>Uitvoering door:</b>	Gemeenten, RVE sturing
<b>Projectleiders:</b>	Christiaan van Zanten en Marijn den Uijl
<b>Stuurgroepen:</b>	Ruimte & Mobiliteit, Cultuur & Erfgoed, Recreatie & Toerisme, Economie & Innovatie

<b>Project 3: Meerjarenprogramma Infrastructuur, Ruimte en Transport (MIRT)</b>	
<b>RSA Speerpunten:</b>	1. A1-A27 2. Lightrail Almere-Utrecht 3. Regionaal openbaar vervoer
<b>Toelichting op het project:</b>	De regio is vertegenwoordigd en gedeeld opdrachtgever in het lopende MIRT-onderzoek Oostkant Amsterdam. Aanleiding van dit onderzoek is het verwachte knelpunt op de A1. Het onderzoeksgebied is de 'ruit' Amsterdam, Almere, Amersfoort en Utrecht. De bereikbaarheidsopgave in het onderzoeksgebied is onlosmakelijk verbonden met opgaven en ambities op het gebied van economie en landschap. Daarom worden ook voor deze thema's de opgaven en ambities onderzocht.
<b>Wat willen we bereiken?</b>	Het onderzoek loopt tot halverwege 2017. Dan maken betrokken partners afspraken over de invulling van het vervolgtraject voor korte (2020), middellange (2028) en langere termijn (na 2028).
<b>Wat gaan we daarvoor doen?</b>	Gooi en Vechtstreek is een van de 6 partners in het MIRT onderzoek en is betrokken via het bestuurlijk overleg, directeurenoverleg en de ambtelijke voorbereidingsgroep. Daarnaast werken ambtenaren uit de gemeenten en Regio mee aan het onderzoek in expertteams en gebiedssessies.
<b>Beoogde start en einddatum:</b>	januari 2017 – december 2018
<b>Deelnemende gemeenten:</b>	Blaricum, Gooise Meren, Hilversum, Huizen, Laren, Weesp, Wijdemeren
<b>Uitvoering door:</b>	RVE sturing
<b>Projectleider:</b>	Marijn den Uijl
<b>Stuurgroepen:</b>	Ruimte & Mobiliteit, Economie & Innovatie

<b>Project 4: Uitvoeringsprogramma Algemene Zaken</b>	
<b>RSA Speerpunten:</b>	Regionale samenwerking op regionale voorzieningen verbeteren
<b>Toelichting op het project:</b>	Gemeenten werken samen binnen het sociaal en het fysiek domein. Met het project 'Programma Algemene Zaken' verkennen gemeenten de mogelijkheden om op een aantal overkoepelende terreinen samen te werken en/of de samenwerking te intensiveren.
<b>Wat willen we bereiken?</b>	Gemeenten ontwikkelen een uitvoeringsprogramma om een aantal - voornamelijk PIOFACH- taken gezamenlijk uit te voeren. Dit om deze taken meer effectief en efficiënt uit te voeren.

<b>Wat gaan we daarvoor doen?</b>	<ol style="list-style-type: none"> <li>1. Onderzoek doen naar de mogelijke en/of de intensivering van samenwerking tussen gemeenten op onder meer de volgende terreinen: <ol style="list-style-type: none"> <li>a. Handhaving/BOA</li> <li>b. HRM</li> <li>c. Samenwerking op belastingen</li> <li>d. Informatie</li> <li>e. Inkoop</li> <li>f. Communicatie</li> </ol> </li> <li>2. Voorstellen doen over de mogelijke/de intensivering van samenwerking op de domeinen zoals genoemd onder 1.</li> <li>3. De besluiten die voortkomen uit 2 verwerken in een uitvoeringsprogramma.</li> </ol>
<b>Beoogde start en einddatum:</b>	maart 2017 – december 2017
<b>Deelnemende gemeenten:</b>	Blaricum, Gooise Meren, Eemnes, Hilversum, Huizen, Laren, Weesp, Wijdmeren
<b>Uitvoering door:</b>	RVE sturing
<b>Projectleider:</b>	n.t.b.
<b>Stuurgroepen:</b>	Voorzittersoverleg sociaal en fysiek domein

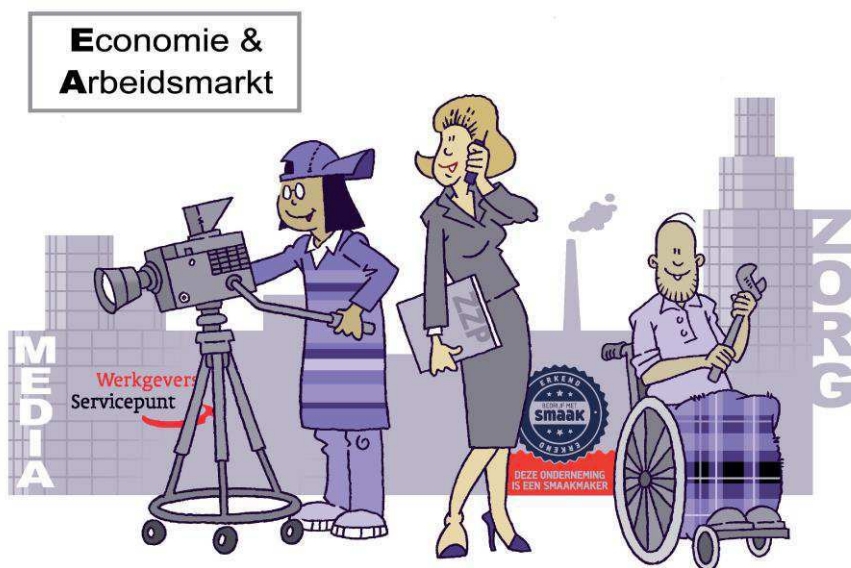
## 4. Economie & Arbeidsmarkt

### 4.1 De opgaven

De economie in Gooi en Vechtstreek staat onder druk. Het aantal banen en bedrijfsvestigingen neemt af vanwege digitalisering, globalisering en concurrentie van andere steden. Zoals uit het economisch analyserapport van het MIRT-onderzoek Oostkant Amsterdam blijkt, kent Gooi en Vechtstreek al meer dan 15 jaar een werkgelegenheidskrimp met een lichte economische groei. Die krimp doet zich in alle sectoren voor, behalve in de zorgsector. Deze werkgelegenheidskrimp betekent dat gemiddeld 1.200 arbeidsplaatsen per jaar verloren gaan. Als deze ontwikkeling zich op deze manier voortzet, betekent dit een cumulatief verlies van bijna 11.000 banen tot en met 2025. Gooi en Vechtstreek heeft een gunstige sectorstructuur met meer potentie dan nu wordt waargemaakt. De regio vormt een belangrijke schakel in de Media Valley, het geografisch samenhangende gebied tussen Utrecht (met zijn journalistieke- en filmopleidingen), Hilversum (met het Media Park en tal van online producenten) en Amsterdam (met een grote en veelzijdige creatieve industrie): sterk in content, creatieve toepassingen en cross-overs met bijvoorbeeld de zorg. Hilversum als Mediastad vormt hierbij het centrum. Tegelijkertijd is het gebied aantrekkelijk voor inwoners, recreanten en toeristen door de vele diverse landschappen en plassen, en een rijk aanbod van cultuur en erfgoed. Gooi en Vechtstreek is een aantrekkelijke plek om te wonen, te werken en te recreëren, maar staat voor grote uitdagingen. De arbeidsmarkt, het kennisklimaat en de economie blijven de komende jaren veranderen. Deze ontwikkelingen vragen om een gezamenlijke strategie en gezamenlijke investeringen.

Binnen de economische context van Gooi en Vechtstreek hebben gemeenten de taak om mensen met een bijstandsuitkering en mensen met een beperking aan het werk te helpen. Voldoende werkgelegenheid en in onze

regio groei van de werkgelegenheid is daarvoor een voorwaarde. Naast de krimp van het aantal banen in onze regio zien we tegelijkertijd een stijging van het aantal mensen met een bijstandsuitkering. De meest recente voorspellingen van de Nederlandse Bank (DNB) en het Centraal Planbureau (CPB) gaan uit van oplopende bijstandscijfers in de komende jaren. Het CPB gaat uit van een stijging van 12% tot en met 2020.



### 4.2 Wat willen we bereiken?

Met het programma Economie & Arbeidsmarkt ontwikkelen we een integrale aanpak die gericht is op economische groei, bedrijvigheid en meer werkgelegenheid. Met deze aanpak willen we het vestigingsklimaat voor bedrijven verbeteren, de dienstverlening aan het bedrijfsleven bevorderen en verbinden, ondernemerschap in onze regio behouden en nadrukkelijk verbindingen leggen tussen bedrijven en onderwijsinstellingen om de jeugdwerkloosheid in onze regio terug te brengen. In Gooi en Vechtstreek speelt de mediasector een belangrijke rol, als werkgever en voor toeleverende bedrijvigheid. Naast media blijven zorg en toerisme belangrijke economische sectoren in de regio. Daarbij staat de regio voor de uitdaging om voor startende of doorgroeende ondernemingen voldoende kwalitatief passende ruimte beschikbaar te stellen. De regio zet zich in voor optimale bereikbaarheid, omdat dit een belangrijke economische randvoorwaarde is. Daarnaast ziet de regio

kansen om vanuit economie de ambities op het gebied van duurzaamheid te versterken. De projecten in dit deelprogramma richten zich op deze aandachtspunten.

Met dit programma koppelen we vraagstukken rondom bedrijvigheid expliciet aan arbeidsmarkt-vraagstukken, zoals doelgroepen die op onze arbeidsmarktregio zoeken naar werk. Dit om vraag (werk) en aanbod (werkzoekenden) goed op elkaar aan te laten sluiten en zo de arbeidsparticipatie van onze inwoners te vergroten. Tenslotte werken we binnen dit programma aan concrete maatregelen om inclusief werkgeverschap in onze regio te bevorderen en om inwoners met een beperking naar (regulier) werk toe te leiden.

Om de economische ontwikkeling effectief te stimuleren, is versterkte regie en gebundelde belangenbehartiging binnen de (boven)regionale samenwerking nodig. Daarom werkt de regio samen binnen de Metropoolregio Amsterdam (MRA) en met de Economic Board Utrecht (EBU). Het deelprogramma Economie & Arbeidsmarkt sluit aan bij twee centrale ontwikkelrichtingen van de MRA: "ruimte geven aan wonen en werken" en "slimmer en innovatiever werken" en bij de ontwikkelrichting "groen, gezond en slim" van de EBU. De regio geeft hieraan inhoud vanuit de kernwaarden "groen, creatief en monumentaal".

### 4.3 Projecten programma Economie & Arbeidsmarkt

<b>Project 1: Verkenning regionaal investeringsfonds</b>	
<b>RSA Speerpunten:</b>	Economie en creatieve bedrijvigheid
<b>Toelichting op het project:</b>	Om de werkgelegenheid en economische dynamiek in Gooi en Vechtstreek te versterken zijn investeringen noodzakelijk. Op andere plekken in Nederland wordt gewerkt met investeringsfondsen of ontwikkelmaatschappijen. In hoeverre een regionaal investeringsfonds haalbaar is voor Gooi en Vechtstreek, en wat de omvang en scope moet zijn, wordt verkend.
<b>Wat willen we bereiken?</b>	Stimulering van de regionale economie, toename van werkgelegenheid, verbetering van leefomgeving en het vestigingsklimaat.
<b>Wat gaan we daarvoor doen?</b>	Verkenning naar de haalbaarheid, benodigde scope en omvang van een regionaal innovatiefonds ter stimulering van de economie in Gooi en Vechtstreek
<b>Beoogde start en einddatum:</b>	Januari 2017 – december 2017
<b>Deelnemende gemeenten:</b>	Alle regiogemeenten
<b>Uitvoering door:</b>	Gemeenten, RVE sturing, Economic Board Gooi & Vechtstreek
<b>Projectleider:</b>	Hans Uneken
<b>Stuurgroepen:</b>	18+, Economie & Innovatie, Voorzittersoverleg Fysiek en Sociaal Domein

<b>Project 2: Doorontwikkeling werkgeversdienstverlening en verbinding met het bedrijvenloket</b>	
<b>RSA Speerpunten</b>	<ol style="list-style-type: none"> <li>1. Economie en creatieve bedrijvigheid stimuleren</li> <li>2. Onderwijs, arbeidsmarkt en jeugdzorg verbinden</li> <li>3. Inclusieve arbeidsmarkt</li> </ol>
<b>Toelichting op het project</b>	Momenteel biedt de Regio Gooi en Vechtstreek een organisatie van waaruit gemeenten in samenwerking met UWV, scholen en kenniscentra werken aan een gerichte en eenduidige werkgeversbenadering. In de bestuursopdracht werkgeverdienstverlening 2017 hebben de colleges van gemeenten, de Regio de opdracht gegeven om in samenwerking met en onder aansturing van de gemeenten de werkgeversdienstverlening in 2017 te innoveren en optimaal af te stemmen op de vraag en behoefte van inwoners, werkgevers en de gemeenten ('couleur locale'). Colleges hebben de opdracht gegeven om hierbij te onderzoeken of en welke synergievoordelen er te behalen zijn met het samenvoegen van de werkgeversdienstverlening met het bedrijvenloket en de Regionale Meld- en Coördinatiefunctie van het Regionaal bureau leerling zaken. Dit project geeft invulling aan deze opdrachten.
<b>Wat willen we bereiken?</b>	<ol style="list-style-type: none"> <li>1. Een innovatief en optimaal functionerend Werkgeversservicepunt dat goed aansluit bij de vraag van werkgevers.</li> <li>2. Een één loket voor werkgevers en ondernemers in onze regio.</li> </ol>

	<p>3. Een goede afstemming, verbinding en uitwisseling tussen werkgevers, gemeenten, UWV, scholen, kenniscentra én het werkgeversservicepunt.</p> <p>4. Een optimaal functionerend Werkgeversservicepunt dat ertoe leidt dat meer mensen met een bijstandsuitkering duurzaam uitstromen naar betaald werk.</p> <p>5. Arbeidsmarktdynamiek waarbij er passende betaalde en onbetaalde banen worden gerealiseerd en toegankelijk gemaakt voor mensen met een afstand tot de arbeidsmarkt.</p>
<b>Wat gaan we daarvoor doen?</b>	<p>1. Onderzoek naar de samenvoeging van de werkgeversdienstverlening met het bedrijvenloket Gooi en Vechtstreek en de Regionale Meld- en Coördinatiefunctie.</p> <p>2. Regionale visie op de werkgeversdienstverlening. Bij de visievorming worden ervaringen uit het jaar 2017, de uitkomsten van het visitatietraject dat in 2016 voor de werkgeversdienstverlening is uitgevoerd en de ervaringen van uitvoerende medewerkers meegenomen.</p> <p>3. Een gericht, concreet en effectief dienstverleningspakket om de jeugdwerkloosheid terug te dringen.</p> <p>4. Met inachtneming van resultaten 1, 2 en 3: Een effectief en efficiënt opgebouwde regionale werkgeversdienstverlening voor de periode 2018 en verder. De opbouw biedt ruimte bieden voor 'couleur locale' en 'evidence based' methoden.</p> <p>5. Voorstellen om de opbouw zoals genoemd onder 4 te realiseren.</p> <p>6. Implementatie van besluiten die voortkomen uit de voorstellen zoals genoemd onder 5.</p>
<b>Beoogde start en einddatum:</b>	Januari 2017 – december 2017
<b>Deelnemende gemeenten:</b>	Blaricum, Gooise Meren, Eemnes, Hilversum, Huizen, Laren, Weesp, Wijdemeren
<b>Uitvoering door:</b>	Gemeenten, werkgevers(organisaties), werknemers(organisaties), onderwijsinstellingen, UWV, Werkkamer, RVE Sturing/Werkgeversservicepunt, RBL, Bedrijvenloket Gooi en Vechtstreek.
<b>Projectleider:</b>	Daphne Willems
<b>Stuurgroepen:</b>	18+ en Economie & Innovatie

Project 3: Integrale aanpak: economie, participatie en arbeidsmarkt	
<b>RSA Speerpunten:</b>	<p>1. Economie en creatieve bedrijvigheid stimuleren</p> <p>2. Onderwijs, arbeidsmarkt en jeugdzorg verbinden</p> <p>3. Inclusieve arbeidsmarkt</p>
<b>Toelichting op het project:</b>	<p>Het economisch beleid en het arbeidsmarkt- en participatiebeleid zijn onderling sterk afhankelijk. Besluiten binnen het economisch domein hebben direct effect op de beleidsterreinen arbeidsmarkt en participatie. Door integraal beleid te ontwikkelen creëren we een afgestemde aanpak die die gericht is op economische groei, bedrijvigheid en meer werkgelegenheid. Dit beleid vertalen we in een concreet actieplan/concrete maatregelen die we implementeren, zodat we direct de overstap van het 'wat' en 'hoe' naar het 'zorgen dat' maken.</p>
<b>Wat willen we bereiken?</b>	<p>1. Het hebben van een integrale aanpak waar het creëren, aantrekken en behouden van bedrijvigheid in onze regio wordt gekoppeld aan het creëren, aantrekken en behouden van werkgelegenheid.</p> <p>2. Integrale beleidsafwegingen op de vlakken economie, ruimtelijke ordening en arbeidsparticipatie.</p> <p>3. Het hebben van actuele informatie over onze arbeidsmarktsituatie en ons economisch profiel. Dit om de uitvoering van het integrale beleid te ondersteunen.</p>
<b>Wat gaan we daarvoor doen?</b>	<p>1. Ontwikkelen van Integraal economisch beleid, participatiebeleid en arbeidsmarktbeleid. De evaluatie en eventuele herijking van de visie Werklandschappen, de retailvisie en het transformatiefonds worden hierbij betrokken.</p> <p>2. Ontwikkelen en implementeren van een concreet actieplan met te treffen maatregelen op basis van het integrale beleid. Onderdeel van dit actieplan is het marktbeperkingsplan.</p> <p>3. Ontwikkelen en implementeren van een integrale economie-en-arbeidsmarktmonitor die op basis van beschikbare informatiebronnen een actueel overzicht biedt van de regionale economie en het arbeidsmarktprofiel van Gooi</p>

	en Vechtstreek.
<b>Beoogde start en einddatum:</b>	Januari 2017 – december 2017
<b>Deelnemende gemeenten:</b>	Blaricum, Gooise Meren, Eemnes, Hilversum, Huizen, Laren, Weesp, Wijdmeren
<b>Uitvoering door:</b>	Gemeenten, RVE sturing, werkgevers/bedrijven, werkgeversorganisaties, onderwijsinstellingen, UWV, Werkkamer regio Gooi en Vechtstreek
<b>Projectleider:</b>	Saloua Chaara
<b>Stuurgroepen:</b>	18+ en Economie & Innovatie

<b>Project 4: Verkenning innovatieaanpak digitale media en creatie</b>	
<b>RSA Speerpunt:</b>	Economie en creatieve bedrijvigheid stimuleren
<b>Toelichting op het project:</b>	Centrale doelstelling van de regionale innovatieagenda is het versterken van de innovatiekracht van de digitale media en creatiesector. Daarbij positioneert en profileert Gooi & Vechtstreek met Hilversum als Mediastad zich als kristallisatiepunt van de Media. Multimediale toepassingen in gezondheid en recreatie/toerisme zijn belangrijke pijlers van de innovatieaanpak. Ook de Hilversumse Mediacampus speelt een belangrijke rol in het versterken van de aansluiting tussen onderwijs en arbeidsmarkt, en het inspelen op actuele innovatiebehoefte. Een aanpak om startup- en scaleups aan te trekken beoogt het innovatieklimaat in de regio te verbeteren.
<b>Wat willen we bereiken?</b>	Meer bedrijvigheid en werkgelegenheid en hierdoor meer arbeidsparticipatie door inwoners uit onze regio.
<b>Wat gaan we daarvoor doen?</b>	Bestaande of nieuwe media-gerelateerde innovatieprojecten en -activiteiten worden ontwikkeld en/of opgeschaald, waarbij wordt ingespeeld op nieuwe trends en ontwikkelingen; Verbindingen realiseren met andere sectoren in Gooi & Vechtstreek (cross-sectoraal) en met de agenda en projecten van andere regio's (nieuwe combinaties, meer massa, efficiënte inzet van middelen); Aantoonbare versterking van de zichtbaarheid van de innovatie van de digitale media en creatiesector, in de regio en als onderdeel van de Media Valley;
<b>Beoogde start en einddatum:</b>	1 september 2016 – juli 2017 (activiteiten agenda lopen door)
<b>Deelnemende gemeenten:</b>	Blaricum, Gooise Meren, Hilversum, Huizen, Laren, Weesp, Wijdmeren
<b>Uitvoering door:</b>	RVE Sturing, Economic Board Gooi & Vechtstreek
<b>Projectleider:</b>	Maikel Gijzen
<b>Stuurgroep:</b>	Economie & Innovatie

<b>Project 5: Regionaal Mediacentrum</b>	
<b>RSA Speerpunt:</b>	Regionale samenwerking op regionale voorzieningen verbeteren
<b>Toelichting op het project:</b>	De aanleiding om de ontwikkeling van een RMC te stimuleren is de urgentie tot een kwaliteitsimpuls in de nieuws- en informatievoorziening die geleverd wordt door de lokale omroep, Stichting Rti uitgesproken. In 2015 is daarom een verkenning gestart om de journalistieke kwaliteit te verbeteren. Deze verkenning heeft geleid tot pilot waarin door redacteurs wordt van RTi, RTV Noord Holland en Enter Media wordt samengewerkt.  Als hart van de Media Valley ligt het voor de hand dat juist de Gooi en Vechtstreek laat zien welke mogelijkheden er zijn voor een actuele en kwalitatief hoogwaardige lokale media met een groot bereik. Het is belangrijk ruimte te creëren voor innovatieve mediaconcepten en vernieuwende samenwerkingsverbanden, waarbinnen geëxperimenteerd mag worden om meer publieke aandacht voor de lokale content te krijgen. Dergelijke samenwerkingsverbanden en experimenten kunnen een voorbeeld zijn voor de rest van Nederland
<b>Wat willen we bereiken?</b>	Een kwalitatief hoogwaardige nieuws-en informatievoorziening door de lokale omroep.
<b>Wat gaan we daarvoor doen?</b>	Verkenning naar de mogelijkheden voor een regionaal mediacentrum en versterkte samenwerking van lokale media
<b>Beoogde start en einddatum:</b>	1 september 2016 – september 2017

<b>Deelnemende gemeenten:</b>	Blaricum, Gooise Meren, Hilversum, Huizen, Laren, Weesp, Wijdmeren
<b>Uitvoering door:</b>	RVE Sturing, Economic Board Gooi & Vechtstreek
<b>Projectleider:</b>	Anne Visser
<b>Stuurgroep:</b>	Economie & Innovatie

Project 6: <b>Verbinding arbeidsmarkt, onderwijs en zorg</b>	
<b>RSA Speerpunten:</b>	<ol style="list-style-type: none"> <li>1. Onderwijs, arbeidsmarkt en jeugdzorg verbinden</li> <li>2. Inclusieve arbeidsmarkt</li> <li>3. Economie en creatieve bedrijvigheid</li> <li>4. Hoger onderwijs</li> </ol>
<b>Toelichting op het project</b>	Dit project voert het programma Match op Meedoen uit, waarbij het onderwijs, gemeenten, WSP, UWV, Jeugd en Gezin en RBL/RMC werken aan de economische en maatschappelijke participatie van alle jongeren in de regio Gooi en Vechtstreek.
<b>Wat willen we bereiken?</b>	<ol style="list-style-type: none"> <li>1. Het aantal nieuwe voortijdige schoolverlaters daalt naar onder de 300.</li> <li>2. De 585 bankzitters van 18 tot 23 jaar (jongeren buiten beeld) zijn begin 2017 in beeld bij het onderwijs, RBL en/of gemeente. Uit deze groep worden minimaal 100 jongeren gekoppeld aan werk, onderwijs, dagbesteding of een activeringstraject.</li> <li>3. Aan alle circa 200 (kwetsbare) jongeren van de praktijkschool, voortgezet speciaal onderwijs en Entree die in juli 2016 van school zijn gekomen wordt een perspectief geboden. Dit wordt vastgelegd in een toekomstplan.</li> <li>4. 25 jongeren hebben jaarlijks een leerwerkplek.</li> <li>5. Er is een overzicht van instellingen op het gebied van zorg, welzijn, hulpverlening en arbeidstoeleiding voor (kwetsbare) jongeren. Dit overzicht is digitaal te benaderen door onder andere inwoners, onderwijsinstellingen, gemeenten en aanbieders.</li> <li>6. Partijen die een inhoudelijke rol spelen bij de werktoeleiding van jeugdigen werken beter met elkaar samen doordat de processen en werkwijzen beter op elkaar zijn afgestemd.</li> <li>7. Medio 2017 kunnen jongeren terecht bij een digitaal platform – JONCA- voor vragen op het gebied van onderwijs, werken en hulpverlening.</li> <li>8. Inzicht in of en zo ja hoe de rol van Internationaal Onderwijs binnen de regio Gooi en Vechtstreek kan worden versterkt. Mede ter versterking van een gunstig economisch vestigingsbeleid en voorzieningenniveau.</li> </ol>
<b>Wat gaan we daarvoor doen?</b>	<ol style="list-style-type: none"> <li>1. Uitvoering van het programma match op meedoen: <ul style="list-style-type: none"> <li><u>Algemeen</u> <ol style="list-style-type: none"> <li>a. De ontwikkeling en doorontwikkeling van JONCA.</li> </ol> </li> <li><u>Projecten voortijdig schoolverlaten</u> <ol style="list-style-type: none"> <li>a. Het instellen van PAC+. PAC+ is een overleg van professionals waarin jongeren toegeleid worden naar de meest passende voorziening waaronder Productief Leren (PL).</li> <li>b. Het instellen van pluscoaches op het MBO college Hilversum, met als taak een goede begeleiding van jongeren na hun studiekeuze te organiseren .</li> <li>c. De ontwikkeling en implementatie van een plan van aanpak om ziekmeldingen van jongeren terug te dringen en een betere zorg voor zieke leerlingen te realiseren. De methode M@zI wordt hiervoor gebruikt.</li> </ol> </li> <li><u>Projecten in het kader van jeugdwerkloosheid</u> <ol style="list-style-type: none"> <li>a. De ontwikkeling van een informele sociale kaart.</li> <li>b. Het beschrijven en afstemmen van processen van partijen die een inhoudelijke rol spelen bij de werktoeleiding van jeugdigen. De beschrijving van processen wordt voorzien van kritische succesfactoren en prestatieindicatoren en bevat samenwerkingsafspraken tussen partijen.</li> <li>c. Het instellen van minimaal 3 activeringsprogramma's voor jongeren.</li> <li>d. Het inzetten van trajecten om jongeren door te geleiden naar passend betaald werk.</li> </ol> </li> </ul> </li> </ol>

	<p>2. Regie op de uitvoering van het programma Match op Meedoen en het sturen op de resultaten zoals genoemd onder 1.</p> <p>3. Een haalbaarheidsonderzoek naar internationaal onderwijs in de regio Gooi en Vechtstreek.</p> <p>4. Naar aanleiding van het haalbaarheidsonderzoek voorstellen om het internationaal onderwijs zoals genoemd onder 3 te realiseren.</p> <p>5. De implementatie van besluiten die voortkomen uit de voorstellen zoals genoemd onder 4.</p>
<b>Beoogde start en einddatum:</b>	Januari 2017 – december 2018
<b>Deelnemende gemeenten:</b>	Blaricum, Gooise Meren, Eemnes, Hilversum, Huizen, Laren, Weesp, Wijdmeren
<b>Uitvoering door:</b>	Inwonervertegenwoordigers, onderwijsinstellingen, gemeenten, RVE Sturing/Werkgeversservicepunt, werkgevers(organisaties), UWV, RVE JGZ, RBL, Werkkamer.
<b>Projectleiders:</b>	Marjet van Elten en Marleen Voorn
<b>Stuurgroepen:</b>	18- en 18+

<b>Project 7:</b>	<b>Beschut werk</b>
<b>RSA Speerpunten:</b>	<p>1. Economie en creatieve bedrijvigheid</p> <p>2. Onderwijs, arbeidsmarkt en jeugdzorg verbinden</p> <p>3. Inclusieve arbeidsmarkt</p>
<b>Toelichting op het project:</b>	Gemeenten zijn verplicht om in 2017 beschutte werkplekken te bieden aan inwoners met een indicatie 'beschut werk'. Binnen dit project organiseren gemeenten 'beschut werk' gezamenlijk en kopen zij gezamenlijk beschutte werkplekken in.
<b>Wat willen we bereiken?</b>	<p>1. Een adequate invulling van beschut werk.</p> <p>2. Voldoende beschikbaarheid van beschutte werkplekken voor mensen die hier behoefte aan hebben.</p> <p>3. Beheer van afspraken die we met partijen maken in het kader van beschut werk.</p>
<b>Wat gaan we daarvoor doen?</b>	<p>1. De inkoop en organisatie van beschut werk.</p> <p>2. De inrichting van het gezamenlijk beheer van beschut werk.</p>
<b>Beoogde start en einddatum:</b>	Januari 2017 – oktober 2017
<b>Deelnemende gemeenten:</b>	Blaricum, Gooise Meren, Eemnes, Hilversum, Huizen, Laren, Weesp, Wijdmeren
<b>Uitvoering door:</b>	Gemeenten, RVE Sturing, werkgevers/bedrijven, werkgeversorganisaties, onderwijsinstellingen, UWV, Werkkamer regio Gooi en Vechtstreek
<b>Projectleider:</b>	Margy Overeynder
<b>Stuurgroep:</b>	18+

<b>Project 8:</b>	<b>Arbeidsontwikkeling</b>
<b>RSA Speerpunten:</b>	<p>1. Economie en creatieve bedrijvigheid</p> <p>2. Onderwijs, arbeidsmarkt en jeugdzorg verbinden</p> <p>3. Inclusieve arbeidsmarkt</p>
<b>Toelichting op het project:</b>	Gemeenten hebben afgesproken medio 2017 te bezien of voor arbeidsontwikkeling een gezamenlijk inkooptraject wordt gestart. Dit project voorziet in het voornemen deze verkenning uit te voeren.
<b>Wat willen we bereiken?</b>	<p>1. Een effectieve inrichting van arbeidsontwikkeling waardoor mensen duurzaam uitstromen naar betaald werk.</p> <p>2. De eventueel gezamenlijke inkoop van arbeidsontwikkeling.</p> <p>3. De eventuele inrichting van het gezamenlijk beheer van arbeidsontwikkeling.</p>
<b>Wat gaan we daarvoor doen?</b>	<p>1. Gezamenlijk beleid voor de inzet van arbeidsontwikkeling/re-integratie.</p> <p>2. Een verkenning uitvoeren naar de gezamenlijke inkoop van arbeidsontwikkeling/re-integratie.</p> <p>3. De eventuele gezamenlijke inkoop van arbeidsontwikkeling/re-integratie.</p> <p>4. De eventuele inrichting van het gezamenlijk beheer van arbeidsontwikkeling/re-integratie.</p>
<b>Beoogde start en einddatum:</b>	Juni 2017 – december 2018
<b>Deelnemende gemeenten:</b>	Blaricum, Gooise Meren, Eemnes, Hilversum, Huizen, Laren, Weesp, Wijdmeren



<b>Uitvoering door:</b>	Gemeenten, RVE Sturing, werkgevers/bedrijven, werkgeversorganisaties, onderwijsinstellingen, UWV, Werkkamer regio Gooi en Vechtstreek
<b>Projectleider:</b>	Daphne Willems
<b>Stuurgroep:</b>	18+

<b>Project 9: Schuldhulpverlening</b>	
<b>RSA Speerpunten:</b>	<ol style="list-style-type: none"> <li>1. Economie en creatieve bedrijvigheid</li> <li>2. Onderwijs, arbeidsmarkt en jeugdzorg verbinden</li> <li>3. Inclusieve arbeidsmarkt</li> </ol>
<b>Toelichting op het project:</b>	De inkoop van de schuldhulpverlening verloopt momenteel lokaal. Gemeenten hebben afgesproken de inkoop van individuele voorzieningen in het sociaal domein gezamenlijk uit te voeren. Schuldhulpverlening is een individuele voorziening. Daarom onderzoeken gemeenten in 2017 of het wenselijk is deze inkoop gezamenlijk uit te voeren en de uitvoering van de schuldhulpverlening gezamenlijk te beheren.
<b>Wat willen we bereiken?</b>	<ol style="list-style-type: none"> <li>1. Een effectieve inrichting van schuldhulpverlening waarbij het niet alleen gaat om het oplossen van de financiële problemen van een inwoner, maar waarbij de dienstverlening breder georiënteerd is op ook psychosociale problemen, of problemen rond de woonsituatie, gezondheid, verslaving of de gezinssituatie.</li> <li>2. Een verkenning uitvoeren naar de gezamenlijke inkoop van schuldhulpverlening.</li> <li>3. De eventuele gezamenlijke inkoop van schuldhulpverlening.</li> <li>4. De eventuele inrichting van het gezamenlijk beheer van schuldhulpverlening.</li> </ol>
<b>Wat gaan we daarvoor doen?</b>	<ol style="list-style-type: none"> <li>1. Gezamenlijk beleid voor de inzet van schuldhulpverlening.</li> <li>2. Een verkenning uitvoeren naar de gezamenlijke inkoop van schuldhulpverlening.</li> <li>3. De eventuele gezamenlijke inkoop van schuldhulpverlening.</li> <li>4. De eventuele inrichting van het gezamenlijk beheer van schuldhulpverlening.</li> </ol>
<b>Beoogde start en einddatum:</b>	Mei 2017 – december 2018
<b>Deelnemende gemeenten:</b>	Blaricum, Gooise Meren, Eemnes, Hilversum, Huizen, Laren, Weesp, Wijdmeren
<b>Uitvoering door:</b>	Gemeenten, RVE Sturing, werkgevers/bedrijven, werkgeversorganisaties, onderwijsinstellingen, UWV, Werkkamer regio Gooi en Vechtstreek
<b>Projectleider:</b>	Margy Overeynder
<b>Stuurgroep:</b>	18+

<b>Project 10: Huishoudelijke hulp toelage</b>	
<b>RSA Speerpunten:</b>	<ol style="list-style-type: none"> <li>1. Economie en creatieve bedrijvigheid</li> <li>2. Onderwijs, arbeidsmarkt en jeugdzorg verbinden</li> <li>3. Inclusieve arbeidsmarkt</li> </ol>
<b>Toelichting op het project:</b>	<p>Per april 2016 is de uitvoering van de Huishoudelijke Hulp Toelage (hierna: HHT) in de regio Gooi en Vechtstreek van start gegaan. De HHT is een werkgelegenheidsinstrument. In onze regio werkt de HHT onder de naam 'Schoonhuis'.</p> <p>Gemeenten willen maatregelen treffen om het gebruik van huishoudelijke hulp via Schoonhuis te stimuleren. Dit met als doel om werkgelegenheid voor thuiszorgmedewerkers te vergroten. Tevens willen gemeenten de mogelijkheden verkennen om de HHT van toepassing te maken op andere onderdelen van de zorgbranche en te verkennen of de middelen van de HHT anders – maar wel ten behoeve van werkgelegenheid in de zorg- in te zetten zijn. Dit met als doel de werkgelegenheid in de zorgbranche verder te stimuleren. Hierover gaan wij met het Rijk- als subsidieverstrekker- in gesprek.</p>
<b>Wat willen we bereiken?</b>	<ol style="list-style-type: none"> <li>1. Een grotere bekendheid van schoonhuis onder inwoners van de regio Gooi en Vechtstreek, zodat het gebruik toeneemt.</li> <li>2. Een bredere inzetbaarheid van de HHT om de werkgelegenheid in de zorgbranche verder te stimuleren.</li> </ol>
<b>Wat gaan we daarvoor doen?</b>	<ol style="list-style-type: none"> <li>1. Uitvoering geven aan een communicatiecampagne wat erop gericht is de</li> </ol>

	<p>bekendheid van schoonhuis te bevorderen.</p> <p>2. Onderzoek doen naar mogelijkheden om de HHT van toepassing te maken op andere onderdelen van de zorgbranche en of de middelen van de HHT anders – maar wel ten behoeve van werkgelegenheid in de zorg- in te zetten zijn.</p> <p>3. Bij de uitvoering van punt 3 samenwerken en afstemmen met het Rijk en met zorgaanbieders in de regio Gooi en Vechtstreek.</p> <p>4. Voorstellen over de verbreding van de HHT.</p> <p>5. Implementatie van besluiten die voortkomen uit de voorstellen zoals genoemd onder 4.</p>
<b>Beoogde start en einddatum:</b>	Februari 2017 – oktober 2017
<b>Deelnemende gemeenten:</b>	Blaricum, Gooise Meren, Eemnes, Hilversum, Huizen, Laren, Weesp, Wijdemeren
<b>Uitvoering door:</b>	Gemeenten, RVE Sturing, werkgevers/bedrijven, werkgeversorganisaties, onderwijsinstellingen, UWV, Werkkamer regio Gooi en Vechtstreek, Economic Board Gooi en Vechtstreek
<b>Projectleider:</b>	Saloua Chaara
<b>Stuurgroepen:</b>	18+ en Economie & Innovatie

Project 11: Governance Tomingroep	
<b>RSA Speerpunten:</b>	<ol style="list-style-type: none"> <li>1. Economie en creatieve bedrijvigheid</li> <li>2. Onderwijs, arbeidsmarkt en jeugdzorg verbinden</li> <li>3. Inclusieve arbeidsmarkt</li> </ol>
<b>Toelichting op het project:</b>	<p>De veranderingen in het kader van de Participatiewet maken het noodzakelijk om de samenwerkingsvorm Tomingroep te bezien op twee onderdelen:</p> <ol style="list-style-type: none"> <li>a. de koers van het bedrijf;</li> <li>b. de juridische samenwerkingsvorm.</li> </ol> <p>De directie van Tomingroep werkt voorstellen uit over de Governance van Tomingroep. Ook werkt de directie van Tomingroep een inhoudelijk ontwikkelscenario uit dat uitgaat van een splitsing van het bedrijf in een arbeidsontwikkelbedrijf (de Gemeenschappelijke Regeling Tomingroep) en een verzelfstandigde <i>social firm</i> waar het merendeel van de Sociale Werkvoorziening (SW'ers) naartoe gedetacheerd worden en waarvan gemeenten geen aandeelhouder zijn. Binnen dit project dragen gemeenten bij aan een voor gemeenten passende uitwerking van de governance en de <i>social firm</i>.</p>
<b>Wat willen we bereiken?</b>	<ol style="list-style-type: none"> <li>1. Het hebben van een eensluidende governance-structuur voor de Tomingroep, waarvoor draagvlak bestaat bij de betrokken partijen.</li> <li>2. De aanpassing van de Gemeenschappelijke Regeling zodat opschoning van de governance structuur kan plaatsvinden.</li> </ol>
<b>Wat gaan we daarvoor doen?</b>	<ol style="list-style-type: none"> <li>1. Bijdragen aan de realisatie van een eendrachtige governance-structuur, waarvoor draagvlak bestaat bij de betrokken partijen.</li> <li>2. Bijdragen aan de opschoning van de huidige governance van Tomingroep.</li> <li>3. Bijdragen aan het onderzoek naar een <i>social firm</i>.</li> <li>4. Eenduidige en afgestemde advisering aan de wethouders Participatiewet die deelnemen aan het Dagelijks Bestuur en Algemeen Bestuur van Tomingroep.</li> <li>5. Bij een positief besluit van het AB op de voorstellen rondom de opschoning van de huidige governance en de uitwerking van de <i>social firm</i>, bijdragen aan de implementatie van dit besluit.</li> <li>6. Bij een negatief besluit van het AB op de voorstellen rondom de opschoning van de huidige governance en de uitwerking van de <i>social firm</i>, eventuele alternatieve scenario's uitwerken en bijdragen aan de implementatie daarvan.</li> </ol>
<b>Beoogde start en einddatum:</b>	Januari 2017 – december 2018
<b>Deelnemende gemeenten:</b>	Blaricum, Gooise Meren, Eemnes, Hilversum, Huizen, Laren, Weesp, Wijdemeren
<b>Uitvoering door:</b>	Gemeenten, RVE sturing, Directie Tomingroep, Raad van Commissarissen Tomingroep, Dagelijks Bestuur Tomingroep, Algemeen Bestuur Tomingroep.
<b>Projectleider:</b>	Saloua Chaara
<b>Stuurgroep:</b>	18+

## 5. Programma Wonen, Vastgoed & Leegstand

### 5.1 De opgaven

Gooi en Vechtstreek is een populaire plek om te wonen en werken. En dat is niet voor niets: het gebied heeft een centrale ligging, prachtige natuur en grote verscheidenheid aan woningaanbod. Dit stelt ons voor een belangrijke uitdaging: Hoe behouden we de unieke kwaliteiten van Gooi en Vechtstreek en zorgen we tegelijkertijd voor diversiteit en doorstroming op de woningmarkt?

#### Werklocaties en detailhandel

Naast prettig wonen, wordt Gooi en Vechtstreek gekenmerkt door veel kleinschalige bedrijvigheid. Relatief veel zelfstandige kennisondernemers combineren werken en wonen, zoals hoogopgeleiden met een eigen (advies)praktijk. Met name de leeftijdscategorie 45-75-jarigen kent een groot aandeel zelfstandigen. Van het totaal aantal zelfstandigen is ongeveer de helft ZZP'er. Dit komt vooral door het vestigingsklimaat van de regio. Gooi en Vechtstreek is een belangrijk verbindingspunt in de noordelijke randstad, gelegen tussen Amsterdam, Amersfoort, Almere en Utrecht. Er is niet alleen vraag naar kleinschalige werklocaties, ook traditionele bedrijventerreinen zijn nog altijd in trek bij bedrijven en ondernemers. Om aan deze vraag te voldoen, is visie op werklocaties van belang. Naast (fysieke) ruimte om te ondernemen, heeft de digitalisering en het nieuwe winkelen ook in Gooi en Vechtstreek gezorgd voor leegstand. Deze ontwikkelingen vergen een andere blik op detailhandel en het inrichten van winkelgebieden.

#### Wonen

De afgelopen jaren is er een aantal ingrijpende systeemwijzigingen doorgevoerd. Zo is de hypotheekrenteaftrek ingeperkt, hebben verhuurders te maken gekregen met een verhuurdersheffing. Ook is een reeks nieuwe wetten ingevoerd, waaronder een nieuwe Huisvestingswet, een nieuwe Woningwet en recent de Wet Doorstroming Huurmarkt. Tegelijkertijd zijn de regels voor toewijzing van sociale huurwoningen aangescherpt, als gevolg van Europees beleid. Hierdoor neemt de instroom van hogere inkomens naar de sociale huursector in Nederland af. Daardoor daalt de 'goedkope scheefheid', maar neemt ook de druk op een alternatief voor de middeninkomens toe. Dit uit zich in een toename van de vraag naar goedkope en middeldure koopwoningen (prijsklasse tot € 200.000) en naar vrije sector huurwoningen met een prijs net boven de liberalisatiegrens (€ 710,-, prijspeil 2016). Eén van de beoogde effecten van het nieuwe beleid is meer dynamiek op de woningmarkt. Inzet van het beleid is dat meer doorstroming zorgt voor het terugdringen van goedkoop scheefwonen in de sociale huursector. Hiervoor zijn in de Wet Doorstroming Huurmarkt 2015 verschillende instrumenten opgenomen. De systeemwijzigingen van de afgelopen jaren hebben erin geresulteerd dat gemeenten, corporaties en huurders op verschillende terreinen nieuwe rollen, verantwoordelijkheden en bevoegdheden hebben gekregen waar zij invulling aan moeten geven.

### 5.2 Wat willen we bereiken?

Gooi en Vechtstreek wil een 'complete regio' zijn met een passend woningaanbod voor jong en oud, rijk en arm, kleine en grote huishoudens en valide en minder valide mensen. Een complete regio is ook een regio waar wonen, werken, recreëren, leren en gezondheid hand in hand gaan en elkaar versterken. Dit betekent dat we in willen zetten op een gevarieerde samenstelling van inwoners, woningvoorraad en werklocaties. Het behouden en aantrekken van middengroepen is belangrijk voor de sociale en economische doelstellingen van de regio. De woonvisie is daarbij een belangrijk instrument om de prestaties die de regio verwacht van woningcorporaties vast te leggen. Door de uitvoering van het project Actieprogramma uitvoering regionale woonvisie (Regionaal Actieprogramma; RAP2) binnen het programma Wonen, Vastgoed & Leegstand, wordt invulling gegeven aan de actielijnen uit de regionale woonvisie. Met een nieuwe visie op werklocaties wordt ook duidelijk wat de behoefte is aan informele werklocaties. Daarnaast maakt deze informatie het mogelijk om het transformatiefonds als instrument te herijken. De Economic Board Gooi en Vechtstreek zet zich daarnaast in om de gemeenten te adviseren om leegstand van bedrijfsruimtes en detailhandel te voorkomen of op te lossen.



### 5.3 Projecten Wonen, Vastgoed & Leegstand

Project 1: Actieprogramma uitvoering regionale woonvisie (RAP2)*	
<b>RSA Speerpunten:</b>	<ol style="list-style-type: none"> <li>1. Gezamenlijke regie op sociale woningbouw</li> <li>2. Noodopvang asielzoekers en huisvesting statushouders</li> </ol>
<b>Toelichting op het project:</b>	De provincie Noord Holland en de regio G & V hebben een RAP opgesteld, als uitvoeringsprogramma van de regionale en de provinciale. Daarin zijn zowel kwantitatieve als kwalitatieve afspraken vastgelegd.
<b>Wat willen we bereiken?</b>	<ol style="list-style-type: none"> <li>1. Een passend woningaanbod voor jong en oud, rijk en arm, kleine en grote huishoudens, valide en minder valide inwoners.</li> <li>2. Een adequate implementatie van de actielijnen zoals beschreven in de regionale woonvisie.</li> <li>3. Een effectieve samenwerking tussen gemeenten en woningcorporaties. Onder andere door afgestemde werkwijzen en processen.</li> </ol>
<b>Wat gaan we daarvoor doen?</b>	<ol style="list-style-type: none"> <li>1. Uitvoering even aan de actielijnen uit de regionale woonvisie:             <ol style="list-style-type: none"> <li>1. Toevoegen van bijna 10.000 woningen tot 2030.</li> <li>2. een derde van de nieuw toegevoegde woningen in het sociale segment.</li> <li>3. 1000 woningen toevoegen in het middeldure huursegment.</li> <li>4. Een regionale wooncoach instellen.</li> <li>5. een goede voorbeeldenboek 'buurt gestuurd samenwerken'.</li> <li>6. een 'Biedboek Middeldure huur'.</li> <li>7. instrumenten voor door de buurt aangestuurde initiatieven.</li> <li>8. één regionaal aanspreekpunt voor initiatiefnemers op het gebied van wonen en zorg.</li> </ol> </li> <li>2. Afstemming tussen gemeenten, tussen gemeenten en woningcorporaties over de uitvoering van de lokale woonvisies, waaronder de huisvesting van bijzondere doelgroepen zoals statushouders.</li> <li>3. Onderzoek naar de mogelijkheden om processen van gemeenten en woningcorporaties beter op elkaar aan te laten sluiten en waar nodig te harmoniseren.</li> <li>4. Adviezen over de uitkomsten van het onderzoek zoals genoemd onder 3.</li> </ol>
<b>Beoogde start en einddatum:</b>	Januari 2017 – december 2018 (doorlopend tot 2020)
<b>Deelnemende gemeenten:</b>	Blaricum, Gooise Meren, Hilversum, Huizen, Laren, Weesp, Wijdemeren

<b>Uitvoering door:</b>	Gemeenten, woningcorporaties, RVE sturing * na vaststelling RAP2 door 7 gemeenteraden en door Gedeputeerde Staten
<b>Projectleiders:</b>	Inge Huiskers en Betty Boerman
<b>Stuurgroep:</b>	Wonen

<b>Project 2: Regionale aanpak leegstand</b>	
<b>RSA Speerpunt:</b>	1. Economie en creatieve bedrijvigheid 2. Hergebruik in plaats van nieuwbouw
<b>Toelichting op het project:</b>	In samenwerking met de Economic Board Gooi & Vechtstreek en provincie Noord-Holland worden pilots uitgevoerd op verschillende locaties in Gooi en Vechtstreek om leegstand terug te dringen. Dit project staat genoemd in het regionaal economisch uitvoeringsprogramma dat de Economic Board Gooi & Vechtstreek heeft opgesteld en is in het portefeuillehoudersoverleg EZ vastgesteld. Doel is het terugdringen van leegstand en overaanbod in (aanloop)winkelstraten. Voor 3 pilots in verschillende gemeenten worden publiek-private aanjaagteams geformeerd, die een verhuur- en herprofilingsplan opzetten om overaanbod en leegstand in die pilots aan te pakken.
<b>Wat willen we bereiken?</b>	Terugdringen van leegstand in Gooi en Vechtstreek.
<b>Wat gaan we daarvoor doen?</b>	De pilots vormen de verkenningsfase voor een regionale aanpak leegstand. Onderzoek op welke wijze leegstand in de regio teruggedrongen kan worden. een plan van aanpak in herprofilering en transformatie-mogelijkheden van 3 pilots, totaal optellend ca. 3.000 m <sup>2</sup> retail, waarvan ca. 20% leeg.
<b>Beoogde start en einddatum:</b>	Juni 2016 - februari 2017
<b>Deelnemende gemeenten:</b>	Blaricum, Gooise Meren, Hilversum, Huizen, Laren, Weesp, Wijdmeren
<b>Uitvoering door:</b>	Economic Board Gooi & Vechtstreek, RVE Sturing
<b>Projectleider:</b>	Margo Molkenboer
<b>Stuurgroep:</b>	Economie & Innovatie

<b>Project 3: Actualisatie visie werklandschappen en herijking transformatiefonds</b>	
<b>RSA Speerpunt:</b>	1. Economie en creatieve bedrijvigheid 2. Hergebruik in plaats van nieuwbouw
<b>Toelichting op het project:</b>	Doel van dit project is te komen tot een nieuwe, actiegerichte visie Werklandschappen Gooi en Vechtstreek, inclusief herijking van het uitvoeringsinstrumentarium hiervoor. Voor een goed functionerende regionale economie is het belangrijk voldoende, (kwalitatief) passende ruimte voor ondernemen aan te kunnen bieden. Met name bedrijventerreinen bieden die ruimte. Regionale samenwerking is nodig om deze terreinen goed te laten functioneren, en hun functie in het regionale economische ecosysteem te optimaliseren.
<b>Wat willen we bereiken?</b>	Voorkomen van overaanbod van werklocaties in de regio. Goede, (kwalitatief) passende ruimte voor bedrijven te bieden
<b>Wat gaan we daarvoor doen?</b>	<ul style="list-style-type: none"> <li>Actuele Visie Werklandschappen Gooi en Vechtstreek</li> <li>Herijking van het uitvoeringsinstrument, het regionaal transformatiefonds</li> </ul>
<b>Beoogde start en einddatum:</b>	Juni 2016 - februari 2017
<b>Deelnemende gemeenten:</b>	Blaricum, Gooise Meren, Hilversum, Huizen, Laren, Weesp, Wijdmeren
<b>Uitvoering door:</b>	Economic Board Gooi & Vechtstreek, RVE Sturing
<b>Projectleider:</b>	Margo Molkenboer
<b>Stuurgroep:</b>	Economie & Innovatie

## 6. Programma Ruimte & Mobiliteit

### 6.1 De opgaven

In Gooi en Vechtstreek spelen diverse ontwikkelingen die het landschap raken. De gewenste realisatie van het Natuurnetwerk Nederland in het gebied, de aanstaande UNESCO-aanwijzing van de Nieuwe Hollandse Waterlinie en de onderzoeken naar de status van Geopark en Nationaal Park bieden grote kansen op ontwikkeling. Ook zijn er bedreigingen door toenemende druk op de ruimte en infrastructuur.

Het landschap (inclusief het cultureel erfgoed) is een van de belangrijke dragers van het gebied en bepaalt in grote mate de identiteit van de regio Gooi en Vechtstreek. De kwaliteit, toegankelijkheid en toekomstbestendigheid van het landschap staat onder druk door toenemende druk op de ruimte door stedelijke ontwikkelingen, economie en infrastructuur. Het toegankelijk en bereikbaar maken van landschap, bezienswaardigheden, recreatie, toerisme en cultureel erfgoed vereist ook bereikbaarheid van en binnen de regio.

In het Fysiek Domein ligt een kans voor versterking van de samenwerking in de vorm van een nieuw instrument van de Omgevingswet: de Omgevingsvisie. Hoever de samenwerking reikt bij het maken van zo'n omgevingsvisie en wat de verhouding is tussen een regionaal en gemeentelijk traject, wordt in de komende periode nader vastgesteld. Met het gedeelde toekomstbeeld voor het landschap, recreatie en toerisme, afspraken over regionale bereikbaarheid, etc. worden in ieder geval stevige fundamenten voor een gedeelde visie gelegd.

### 6.2 Wat willen we bereiken?

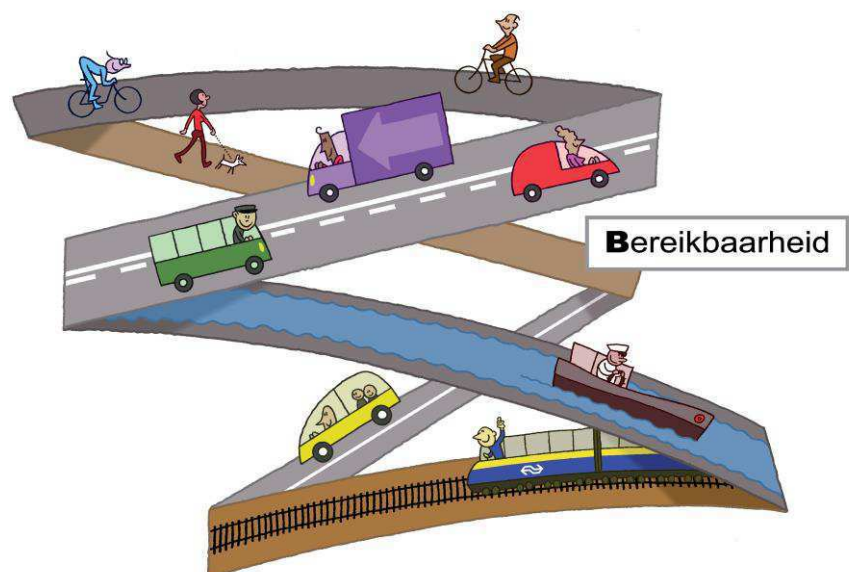
In het programma Ruimte & Mobiliteit is aandacht voor de regionale vraagstukken rond ruimtelijke ontwikkeling, landschappelijke inrichting en verkeer en vervoer. Een programma met een diversiteit aan onderwerpen, abstractieniveaus en verschillende snelheden. De (grote) strategische vraagstukken kennen vaak een brede scope en een lange planperiode.

De regiogemeenten werken samen om met versterkte regie de behoeften van de inwoners en bezoekers van de regio zo goed mogelijk te vertalen naar het openbaar vervoer (bus en spoor). Ook het aanvullend openbaar vervoer kan hierin een rol spelen.

Die bereikbaarheid is ook van belang voor de toekomstige ontwikkeling van het gebied. De capaciteit van de A1/A27, het hoogwaardig openbaar vervoer en de verbeterde inpassing van het spoor in stedelijk gebied zijn de opgaven. In Gooi en Vechtstreek zijn snelfietspaden en -routes bij korte woon-werkafstanden kansrijk. Deze vorm van vervoer kan nog een flinke

ontwikkeling in omvang en kwaliteit maken. In de periode van 2016-2018 zal het MIRT-onderzoek Oostkant Amsterdam worden afgerond en wordt er in MRA verband een Plan van Aanpak opgesteld om snelfietspaden aan te leggen.

De regiogemeenten voeren samen met provincie Noord-Holland en meerdere gebiedspartijen het gebiedsprogramma Gooi en Vechtstreek uit, dat is opgesteld in de Stuurgroep Gooi en Vechtstreek (voormalige gebiedscommissie Amstel, Gooi en Vechtstreek). Onderdeel van dit programma zijn de unieke



voorbeelden van integrale gebiedsontwikkeling: de projecten Naarden buiten de Vesting en Verder met de Vesting Muiden. Deze projecten maken de regio aantrekkelijker voor inwoners en bezoekers. Naast uitvoeringsprojecten zijn er ook programmaonderdelen die een ontwikkeling voorstaan waarvoor eerst strategische afstemming en voorbereiding van keuze en besluitvorming nodig is, voordat wordt overgegaan tot uitvoering. Trajecten waarover afspraken al bestaan zijn streekvervoer Gooi en Vechtstreek, Convenant Vrachtverkeer, coördinatie inbreng Landelijk verbeterprogramma spoorwegovergangen.

### 6.3 Projecten programma Ruimte & Mobiliteit

<b>Project 1:</b>	<b>Toekomstbeeld landschap</b>
<b>RSA Speerpunten:</b>	1. Behoud landschap en groenblauwe kwaliteit 2. Recreatie en toerisme
<b>Toelichting op het project:</b>	Uitgangspunt van dit toekomstbeeld is de integrale aanpak van de Groene Uitweg. Het regionale toekomstbeeld brengt de landschapskwaliteit in lijn met de bezoekers- en gebruikerswensen vanuit recreatie, toerisme, landbouw en bereikt de gewenste kwaliteit van cultuurhistorische en erfgoedvoorzieningen.
<b>Wat willen we bereiken?</b>	Een toekomstbeeld landschap dat inspeelt op de actuele ontwikkelingen, toekomstige opgaven en ambities. Centraal staat de kwaliteit van het unieke landschap.
<b>Wat gaan we daarvoor doen?</b>	Opstellen van een toekomstbeeld landschap met gebiedspartners en provincie Noord-Holland
<b>Beoogde start en einddatum:</b>	Januari 2017 – juli 2017
<b>Deelnemende gemeenten:</b>	Blaricum, Gooise Meren, Hilversum, Huizen, Laren, Weesp, Wijdmeren
<b>Uitvoering door:</b>	RVE Sturing en regiogemeenten in samenwerking met andere betrokken partijen
<b>Projectleider:</b>	Marijn den Uijl
<b>Stuurgroep:</b>	Ruimte & Mobiliteit, Cultuur & Erfgoed, Recreatie & Toerisme

<b>Project 2:</b>	<b>Businesscase snelfietspaden</b>
<b>RSA Speerpunten:</b>	1. Regionaal openbaar vervoer 2. Regionale verkeersregie
<b>Toelichting op het project:</b>	Dit project is opgenomen in de MRA Actie-Agenda 2016-2020. Doel is een hoogwaardig fietspadennet voor woon-werkverkeer met aansluiting op recreatieve routes. Dit gebeurt door regionale netwerken te verbeteren door ov- en fietsnetwerken op te waarderen en te koppelen. Fietscorridors op het niveau van de metropool worden aangewezen. Daardoor worden fietsroutes voor woon-werk verkeer en recreatie met elkaar verbonden. Intentie daarbij is ontbrekende schakels aan te leggen en bestaande routes te verbeteren. Een projectmatige uitwerking op korte termijn is het ontwikkelen van 'snelfietsroutes', in MRA-verband met Provincie Noord-Holland, Stadsregio Amsterdam en Almere. Dit project dient op korte termijn te worden opgepakt met MRA en Provincie, ook in het kader van het MIRT-onderzoek Oostkant Amsterdam. Snelfietspaden komen hieruit naar voren als 'No Regret'-maatregel. Dit vergt inzet voor allereerst onderzoek (welke tracés) en vervolgens uitwerking van de business case. Eerste vraag die voorligt is in hoeverre de snelfietspaden in de Regio worden onderzocht vanuit de provincie en MRA en of de Regio daar zelf aanvullend actie op moet en wil nemen.
<b>Wat willen we bereiken?</b>	1. Betere bereikbaarheid en verbondenheid binnen de regio en de omliggende kernen. 2. Mogelijk ontlasting van het wegennet door het aanbod van alternatieve woon-werkmodaliteiten. 3. Onderstreping van de landschappelijke en ruimtelijke identiteit van de regio
<b>Wat gaan we daarvoor doen?</b>	Er wordt een businesscase snelfietspaden uitgevoerd
<b>Beoogde start en einddatum:</b>	11 oktober 2016 Ambtelijke aftrap Plan van Aanpak MRA – einddatum nog onbekend
<b>Deelnemende gemeenten:</b>	Blaricum, Gooise Meren, Hilversum, Huizen, Laren, Weesp, Wijdmeren
<b>Uitvoering door:</b>	MRA, evt. ook Regio

<b>Projectleider:</b>	Christiaan van Zanten
<b>Stuurgroep:</b>	Ruimte & Mobiliteit

<b>Project 3: Naarden buiten de Vesting en Verder met de Vesting Muiden</b>	
<b>RSA Speerpunten:</b>	<ol style="list-style-type: none"> <li>1. Behoud landschap en groenblauwe kwaliteit</li> <li>2. Recreatie en toerisme</li> </ol>
<b>Toelichting op het project:</b>	Op 13 november 2015 is het convenant Naarden buiten de Vesting ondertekend door de Provincie Noord-Holland, Hoogheemraadschap Amstel, Gooi en Vechtstreek, Regio Gooi en Vechtstreek en de gemeenten Muiden en Naarden (nu gezamenlijk met Bussum: Gooise Meren). In dit convenant is de inhoud en financiering van een gebiedsprogramma voor de schootsvelden van Naarden vastgesteld. Het project bestaat uit 7 deelprojecten, waarbij de kern wordt gevormd door een vaarverbinding tussen de Naardertrekvaart en het Gooimeer en het ontwikkelen van natuur, landbouw en recreatie. Na het sluiten van het convenant gaat het project een nieuwe fase in die wordt gekenmerkt door (het voorbereiden van) de projectuitvoering.
<b>Wat willen we bereiken?</b>	Agrarische structuurverbetering/kavelruil (door Regio getrokken deelproject) Het doel van dit project is het realiseren van een zo optimaal mogelijke agrarische structuur. Hierdoor kan tevens de benodigde grond voor de vaarverbinding worden verkregen. Hiervoor is één agrarisch bedrijf uitgeplaatst.
<b>Wat gaan we daarvoor doen?</b>	Agrarische structuurverbetering/kavelruil
<b>Beoogde start en einddatum:</b>	Alle 7 deelprojecten hebben als beoogde einddatum december 2020. Deelprogramma Agrarische structuurverbetering/kavelruil juni 2016
<b>Deelnemende gemeenten:</b>	Blaricum, Gooise Meren, Hilversum, Huizen, Laren, Weesp, Wijdemeren
<b>Uitvoering door:</b>	Regio (deelproject agrarische structuurverbetering/kavelruil)
<b>Projectleider:</b>	Christiaan van Zanten
<b>Stuurgroep:</b>	Ruimte & Mobiliteit

<b>Project 4: Inkoop Doelgroepenvervoer</b>	
<b>RSA Speerpunten:</b>	<ol style="list-style-type: none"> <li>1. Regionaal openbaar vervoer verbeteren</li> <li>2. Gezonde en vitale regio Gooi en Vechtstreek</li> <li>3. Gezamenlijke inkoop en beheer maatwerkvoorzieningen sociaal domein</li> </ol>
<b>Toelichting op het project:</b>	Vervoer is een belangrijke randvoorwaarden voor inwoners die niet zelfstandig kunnen reizen en toch mee willen doen in de maatschappij. Om de participatie voor die kwetsbare groep in de samenleving te borgen, zullen de diverse vormen van vervoer die de gemeenten nu uitvoeren, zoals de Wmo-taxi, leerlingenvervoer, dagbesteding vervoer, WSW vervoer, veranderd en/of aangepast moeten worden. Daarbij wordt gekeken naar verbinding met het OV en de eigen verantwoordelijkheid en eigen kracht van de aanvrager. Dit moet leiden tot een duurzaam en efficiënt vervoerssysteem in de regio.
<b>Wat willen we bereiken?</b>	<ol style="list-style-type: none"> <li>1. Een effectieve inrichting van het doelgroepenvervoer.</li> <li>2. Een integraal beleidsmatig kader op basis waarvan het doelgroepenvervoer wordt ingericht.</li> <li>3. De inkoop en het beheer van het doelgroepenvervoer.</li> </ol>
<b>Wat gaan we daarvoor doen?</b>	<ol style="list-style-type: none"> <li>1. Onderzoek doen naar mogelijkheden voor integratie van de brede mobiliteitsopgave met doelgroepenvervoer.</li> <li>2. De ontwikkeling van een integraal beleidsmatig kader voor het doelgroepenvervoer.</li> <li>3. Het uitvoeren van een onderzoek het integraal inkopen en inzetten van het doelgroepenvervoer.</li> <li>4. Het opstellen van een projectplan waarin wordt geschetst hoe met gebruikers en aanbieders tot een integrale inkoop van het doelgroepenvervoer gekomen wordt.</li> <li>5. De (integrale) inkoop van het doelgroepenvervoer.</li> <li>6. Het organiseren van het beheer van het doelgroepenvervoer.</li> </ol>
<b>Beoogde start en einddatum:</b>	Februari 2017 – 31 december 2018
<b>Deelnemende gemeenten:</b>	Blaricum, Gooise Meren, Hilversum, Huizen, Laren, Weesp, Wijdemeren



<b>Uitvoering door:</b>	RVE programmasturing en RVE inkoop
<b>Projectleider:</b>	Jordy van Slooten
<b>Stuurgroep:</b>	Ruimte & Mobiliteit, Cultuur & Erfgoed, Recreatie & Toerisme

#### 6.4 Overige/reguliere taken en bovenregionale samenwerking

<b>Taak</b>	<b>Toelichting</b>	<b>Financiering</b>
Regionale verkeersregie	Afstemming impactvolle verkeersbesluiten	nvt
Metropolitaan landschap	In de komende jaren worden de benodigde investeringen voor het landschap in kaart gebracht. Gooi en Vechtstreek is binnen de stuurgroep benoemd tot bestuurlijk ambassadeur voor het 'Ontwikkelen van een uitmuntend metropolitaan wandel-, fiets- en vaarnetwerk'. Overige acties die relevant zijn voor G&V zijn: benutten en vormgeven infrastructuurknooppunten in het landschap, verbinden thema's landschap en gezondheid, onderzoek doen naar een landschapsfonds- en compensatieregeling.	Onderdeel van de MRA-bijdrage van €1,50 per inwoner

## 7. Programma Cultuur & Erfgoed, Recreatie & Toerisme

### 7.1 Wat willen we bereiken?

Het onderdeel *Cultuur & Erfgoed* beoogt de gezamenlijke identiteit van de regio Gooi en Vechtstreek te verstevigen door het regionaal erfgoed en de regionale cultuurhistorie te verbinden, te versterken en te positioneren. Dat geldt zowel op visieniveau (in de gezamenlijke cultuur- en erfgoedvisie) als op operationeel niveau (in het project 'efficiëntere bedrijfsvoering' in samenwerking met regionale partijen). De gewenste kwaliteit van erfgoed en cultuur vormt tevens een bouwsteen voor de landschapsvisie uit het programma Ruimte & Mobiliteit. De cultuur- en erfgoedvisie brengt samenhang en verbinding in aanbod en tussen bovenlokale opgaven, jaagt initiatieven aan, bijvoorbeeld public private partnership en leidt tot kennis, mede door evaluatie. Dit deel van het programma begint met kennis krijgen van en het zichtbaar maken van relevante feiten zoals bijvoorbeeld bezoekersaantallen, zowel inwoners als anderen, bestaande samenwerkingen, en uitgaven aan bovenlokale voorzieningen. Met de visie wordt Gooi en Vechtstreek economisch-toeristisch en recreatief-landschappelijk ook bovenregionaal als waardevol gepositioneerd. Die positionering wordt verkregen door inbreng in de MRA en in provinciale en nationale beleidsstukken voor cultuur en erfgoed, zoals de Uitvoeringsagenda Cultuur van de MRA op basis van de visie, vanuit de eigen identiteit en kernkracht. Daarnaast is er samenwerking met recreatieschappen, natuurbeheer-organisaties en Utrechtse gemeenten waaraan Gooi en Vechtstreek grenst.

Dit deelprogramma Cultureel & Erfgoed, Recreatie & Toerisme (CERT) kent vooral nieuwe ontwikkelingen. Een aantal van die ontwikkelingen is al in gang gezet. De ontwikkelingen vereisen soms strategische afstemming en voorbereiding van keuze en besluitvorming, voordat wordt overgegaan tot uitvoering. Maar een aantal concrete projecten is ook al in uitvoering, zoals het leveren van een bijdrage aan de Floriade 2022 in Almere, optimalisatie dan wel uitbreiding en beheer & onderhoud recreatieve routenetwerken, ontwikkeling van het Wandelnetwerk Gooi & Vechtstreek en Diemerscheg, Recreatiemakelaar Gooi & Vechtstreek in samenwerking met Toerisme Gooi & Vecht, Groene Recreatie ter stimulering van recreatie in natuurgebieden en uitbreiding van het netwerk van vaarverbindingen en de realisatie van aanlegvoorzieningen. Voor cultuur en erfgoed wordt in 2016 al gewerkt aan de Regionale cultuur- en erfgoedagenda met een zichtbaar samenhangend aanbodpakket, promotieafspraken en een jaaragenda 2017, waarin activiteiten zijn afgestemd. Om kennisontwikkeling te stimuleren, worden vier inspiratie- en vier werkbijeenkomsten belegd. De deelname aan de vierjarige (rijks)subsidieronde cultuureducatie met kwaliteit wordt opgestart.

Het bijeenbrengen van cultuur & erfgoed en recreatie & toerisme in een regionaal programma maakt regievoering mogelijk op versteviging van identiteit en het ontstaan van beeldvorming. Cultuur, Erfgoed en Landschap zijn naast het creatief (media)vakmanschap in de regio de kwaliteiten op basis waarvan identiteit ontstaat en op basis waarvan de regio zijn uniek profiel wil uitbouwen. Zo wordt een realistische promotie gemaakt voor het aanwezige kwaliteitsaanbod voor inwoners en bezoekers die naadloos past bij de identiteit van de regio. We streven naar een balans tussen de ontwikkeling van hoogwaardig facilitair aanbod als verblijfsaccommodaties en horeca-, cultuur- en erfgoedaanbod en toegang tot gebruik van landschap door recreatie en bijzonder winkelaanbod in de regio. Vanuit regie op samenhang wordt de positie van de regio versterkt, ontstaat een betere toegang tot het aanbod van de regio en wordt er gewerkt aan nieuwe verdienmodellen en organisatievormen voor investering in cultuur, erfgoed en landschap.

Om de investering in kwaliteit te kunnen bekostigen, wordt gewerkt aan de versteviging van de aanbodkwaliteit. Een plan van aanpak is in de maak om gezamenlijk te investeren middels fondsen en andere externe financieringsconstructies voor bijvoorbeeld cultuureducatie en cultuurparticipatie van bijzondere groepen. Hierin wordt samengewerkt met projecten in het Sociaal Domein van de Regio. Het vormt onderdeel van de strategische opgave van samenwerking met het Sociaal Domein.

Het *deelprogramma Recreatie & Toerisme* werkt voortdurend aan kennis over het bezoekersprofiel en aan het wensenpakket van bezoekers op het gebied van het voorzieningenniveau van de regio. De

resultaten van dit deelprogramma helpen sturing te geven aan de regionale agenda recreatie & toerisme. Zo kan ook hier regie worden gevoerd op het ontstaan van omringende faciliteiten als verblijfsaccommodaties, horeca en recreatieve voorzieningen. Tegelijkertijd is samenwerking vanuit de eigen kernkracht en identiteit binnen de MRA van groot belang voor een goede positionering van en binnen de MRA. Deze samenwerking vindt plaats binnen de Strategische Agenda Toerisme MRA 2025. De agenda wordt versterkt door de verkenning groene recreatie; een plan van aanpak voor recreatie in de natuur, in samenwerking met regionale partijen.

Belangrijke doelstellingen bij de agenda en de verkenning, maar ook bij de visie op cultuur en erfgoed, zijn toegankelijkheid en promotie van recreatie en toerisme, met bewaking van het uitgangskader. Zo wordt kwalitatieve toegang tot relevant recreatief en toeristisch aanbod in Gooi en Vechtstreek geboden. Kwalitatief: het aanbod voldoet aan kwaliteitscriteria die passen bij de huidige landelijke kwaliteitsnormen voor culturele en erfgoedinstellingen, het inwonersprofiel en bij de bezoekers die we willen trekken in de regio Gooi en Vechtstreek.



## 7.2 Projecten programma Cultuur & Erfgoed, Recreatie & Toerisme

<b>Project 1:</b>	<b>Infrastructuur cultuur en erfgoed</b>
<b>RSA Speerpunt:</b>	1. Regionale samenwerking op regionale voorzieningen verbeteren 2. Behoud landschap en groenblauwe kwaliteit
<b>Toelichting op het project:</b>	Vorbereiding en realisering van regionaal cultuurbeleid en regionale regie op de uitvoering van bovenlokaal gerichte ontwikkelingen en activiteiten
<b>Resultaten:</b>	Regionaal beleid en regionale infrastructuur inclusief financieringsmodel
<b>Beoogde start en einddatum:</b>	1 januari 2017 - september 2019
<b>Deelnemende gemeenten:</b>	Blaricum, Gooise Meren, Eemnes, Hilversum, Huizen, Laren, Weesp, Wijdemeren
<b>Uitvoering door:</b>	RVE Sturing en regiogemeenten in samenwerking met andere betrokken partijen
<b>Projectleider:</b>	Yvonne van der Zee
<b>Stuurgroepen:</b>	Cultuur & Erfgoed, Recreatie & Toerisme

<b>Project 2: Uitrol cultuureducatie met kwaliteit</b>	
<b>RSA Speerpunt:</b>	1. Behoud landschap en groenblauwe kwaliteit 2. Regionale samenwerking op regionale voorzieningen verbeteren
<b>Wat willen we bereiken?</b>	Realisering van vierjarige ontwikkeling van cultuureducatie in de regio. Daarbij staat de vraag van de scholen voorop. en Het bestaande aanbod is uitgangspunt.
<b>Wat gaan we daarvoor doen?</b>	Regionale cultuureducatie in het primair onderwijs plus pilots in het voortgezet onderwijs
<b>Beoogde start en einddatum:</b>	1 januari 2017- 1 januari 2022
<b>Deelnemende gemeenten:</b>	Blaricum, Gooise Meren, Hilversum, Huizen, Laren, Weesp, Wijdmeren
<b>Uitvoering door:</b>	RVE Sturing en regiogemeenten in samenwerking met andere betrokken partijen
<b>Projectleider:</b>	Marga Barink
<b>Stuurgroep:</b>	Cultuur & Erfgoed, Recreatie & Toerisme

<b>Project 3: Cultuur en erfgoed marketing/promotie</b>	
<b>RSA Speerpunt:</b>	1. Behoud landschap en groenblauwe kwaliteit 2. Recreatie en toerisme
<b>Toelichting op het project:</b>	Regie op inhoud en kwaliteit van te promoten cultuur en erfgoed. Promotie gebeurt vanuit samenhang, zodat gewenste beeldvorming toeneemt
<b>Wat willen we bereiken?</b>	Coherent en realistisch beeld van wat de Gooi en Vechtstreek te bieden heeft qua cultuur en erfgoed.
<b>Wat gaan we daarvoor doen?</b>	Uitvoering van het regionaal evenement Iktoon (amateurkunsten in de regio) Gezamenlijke opening van het cultuurseizoen in 2017 of 2018 Afstemming van bovenlokale evenementen Up to date inzicht in prognoses van bezoekersgedrag m.b.t. cultuur en erfgoed
<b>Beoogde start en einddatum:</b>	1 januari 2017- 1 september 2019
<b>Deelnemende gemeenten:</b>	Blaricum, Gooise Meren, Hilversum, Huizen, Laren, Weesp, Wijdmeren
<b>Uitvoering door:</b>	Regio plus veld
<b>Projectleider:</b>	Marga Barink (Iktoon)
<b>Stuurgroep:</b>	Cultuur & Erfgoed, Recreatie & Toerisme

<b>Project 4: Floriade 2022</b>	
<b>RSA Speerpunt:</b>	1. Behoud landschap en groenblauwe kwaliteit 2. Recreatie en toerisme 3 Duurzame energie
<b>Toelichting op het project:</b>	Met deelname aan de Floriade worden vooral toerisme en recreatie gestimuleerd, wordt een impuls gegeven aan de regionale economie, worden innovatie en creativiteit gestimuleerd. Ook bevordert het de samenwerking, zowel binnen als buiten de regio.
<b>Wat willen we bereiken?</b>	<ul style="list-style-type: none"> <li>• Stimuleren recreatie &amp; toerisme</li> <li>• Impuls regionale economie</li> <li>• Stimuleren innovatie en creativiteit</li> <li>• Bevorderen samenwerking, zowel binnen als buiten de regio</li> <li>• Het aantal bezoekers vanuit de Floriade aan de regio is een verwacht resultaat</li> </ul> <p>De regio biedt een potentieel aantal bezoekers aan de Floriade van ca. 250.000 inwoners</p>
<b>Wat gaan we daarvoor doen?</b>	De insteek vanuit de regio richt zich op de inzending, een marketing- en promotieplan en een sponsorplan.
<b>Beoogde start en einddatum:</b>	2017 – 2022
<b>Deelnemende gemeenten:</b>	Blaricum, Gooise Meren, Hilversum, Huizen, Laren, Weesp, Wijdmeren
<b>Uitvoering door:</b>	RVE Sturing en regiogemeenten in samenwerking met andere betrokken partijen
<b>Projectleider:</b>	Mariëtte Zivkovic-Laurenta
<b>Stuurgroep:</b>	Cultuur & Erfgoed, Recreatie & Toerisme

<b>Project 5: Opstellen regionale strategie en agenda recreatie en toerisme</b>	
<b>RSA Speerpunt:</b>	1. Behoud landschap en groenblauwe kwaliteit 2. Recreatie en toerisme
<b>Toelichting op het project:</b>	Door een strategie op te stellen, is voor alle partijen duidelijk waar de gemeenten en de regio zich op gaan richten voor wat betreft recreatie en toerisme. Specifieke lokale aandachtspunten worden waar mogelijk ingepast binnen de regionale strategie. Deze strategie vormt het kader voor de verschillende projecten binnen recreatie & toerisme en is binnen het CERT nauw verbonden met de te realiseren gezamenlijke cultuur- en erfgoedopdracht.
<b>Wat willen we bereiken?</b>	Een toeristisch en recreatief aantrekkelijke regio
<b>Wat gaan we daarvoor doen?</b>	Een regionaal actieprogramma, opgesteld naar aanleiding van de regionale strategie voor recreatie & toerisme en de gemeentelijke opgaven, acties en de bovenregionale agenda. De regionale strategie en agenda recreatie & toerisme geeft het kader om gericht opdracht te verlenen aan Toerisme Gooi & Vecht.
<b>Beoogde start en einddatum:</b>	Januari 2017 – maart 2017
<b>Deelnemende gemeenten:</b>	Blaricum, Gooise Meren, Hilversum, Huizen, Laren, Weesp, Wijdmeren
<b>Uitvoering door:</b>	RVE Sturing in samenwerking met regiogemeenten en Toerisme Gooi & Vecht
<b>Projectleider:</b>	Mariëtte Zivkovic-Laurenta
<b>Stuurgroep:</b>	Cultuur & Erfgoed, Recreatie & Toerisme

<b>Project 6: Onderzoek uitbesteden beheer en onderhoud recreatieve routenetwerk</b>	
<b>RSA Speerpunt:</b>	1. Behoud landschap en groenblauwe kwaliteit 2. Recreatie en toerisme
<b>Toelichting op het project:</b>	Doel van het project is om de verantwoordelijkheid voor het beheer en onderhoud van het gehele recreatieve routenetwerk (fietsen, varen, wandelen) onder te brengen bij één coördinerende partij. Er moet een dekkend overzicht komen van de beheerafspraken voor alle recreatieve routes.
<b>Wat willen we bereiken?</b>	Zorgvuldig en duurzaam beheer en onderhoud van het recreatieve routenetwerk
<b>Wat gaan we daarvoor doen?</b>	<ul style="list-style-type: none"> <li>• Eén coördinerende partij voor beheer en onderhoud van alle recreatieve routes in de regio</li> <li>• Dekkend overzicht van de beheerafspraken voor alle recreatieve routes</li> <li>• Duurzaam beheer en onderhoud van het recreatieve routenetwerk</li> </ul>
<b>Beoogde start en einddatum:</b>	Februari 2017 – maart 2017
<b>Deelnemende gemeenten:</b>	Blaricum, Gooise Meren, Hilversum, Huizen, Laren, Weesp, Wijdmeren
<b>Uitvoering door:</b>	RVE Sturing in samenwerking met regiogemeenten en betrokken partijen
<b>Projectleider:</b>	Mariëtte Zivkovic-Laurenta
<b>Stuurgroep:</b>	Cultuur & Erfgoed, Recreatie & Toerisme

<b>Project 7: Ontwikkeling waterkaart/magazine</b>	
<b>RSA Speerpunt:</b>	1. Behoud landschap en groenblauwe kwaliteit 2. Recreatie en toerisme
<b>Toelichting op het project:</b>	Doel van het watermagazine is om informatie over de vaarwegen en de daar geldende voorschriften te combineren met toeristisch-recreatieve informatie. In het watermagazine zijn kaartdelen van het gebied opgenomen.
<b>Wat willen we bereiken?</b>	Overzichtelijke en aantrekkelijke informatie over de vaarwegen
<b>Wat gaan we daarvoor doen?</b>	<ul style="list-style-type: none"> <li>• Aanbod van een aantrekkelijk, samenhangend recreatief vaargebied</li> <li>• Facilitering van de doelgroepen in het recreatieve watergebruik</li> <li>• Bevordering naamsbekendheid van de regio en de ondernemers</li> <li>• Bevordering regionale samenwerking</li> </ul>
<b>Beoogde start en einddatum:</b>	December 2016 – april 2017
<b>Deelnemende gemeenten:</b>	Blaricum, Gooise Meren, Hilversum, Huizen, Laren, Weesp, Wijdmeren

<b>Uitvoering door:</b>	RVE Sturing in samenwerking met regiogemeenten en Toerisme Gooi & Vecht
<b>Projectleider:</b>	Mariëtte Zivkovic-Laurenta
<b>Programmamanager:</b>	Marijn den Uijl
<b>Stuurgroep:</b>	Cultuur & Erfgoed, Recreatie & Toerisme

### 7.3 Overige/reguliere taken Recreatie & Toerisme

Taak	Toelichting	Financiering
Samenwerking toerisme MRA	Binnen de 'Strategische Agenda Toerisme in de MRA 2025' en het project 'Amsterdam Bezoeken, Holland Zien' wordt samengewerkt. Voor de (door)ontwikkeling van het toeristisch product en het aantrekken van bezoekers is deze samenwerking in de MRA cruciaal.	Onderdeel van de MRA-bijdrage van €1,50 per inwoner
Optimaliseren en uitbreiden recreatieve routenetwerken	Het recreatieve routenetwerk in de regio moet actueel gehouden worden om aantrekkelijk te blijven. Om de aantrekkelijkheid te vergroten is verbetering en uitbreiding noodzakelijk. In 2017-2018 wordt het Wandelnetwerk ontwikkeld.	Voor delen van het recreatieve routenetwerk wordt provinciale subsidie verstrekt

## 8. Programma Jeugd & Onderwijs

### 8.1 De opgaven

Sinds 1 januari 2015 is de transitie van de Jeugdwet een feit. De werkwijze bij uitvoeringsdiensten, huisartsen, het Consultatie en Adviesteam en gecontracteerde partners functioneert. Jeugdigen in onze regio die hulp nodig hebben, krijgen deze hulp.

De periode vanaf 2015 stond in het teken van de implementatie van de transitie en de borging van continuïteit van zorg voor inwoners en de daarvoor benodigde infrastructuur. Alhoewel de transitie in onze regio goed is ingebed, vraagt de huidige aanpak om een verdere ontwikkeling en inrichting. We staan aan het begin van de daadwerkelijke transformatie. Inhoudelijke doelstellingen van gemeenten bij de veranderopgave en de financiële taakstellingen die het Rijk stelt, vragen om een meerjarig veranderproces; een constante doorontwikkeling, evaluatie en bijstelling van de dienstverlening van gemeenten, de Regio en aanbieders en verdere samenwerking tussen gemeenten, huisartsen, aanbieders, onderwijsinstellingen, justitiële organisaties (op landelijk niveau) en gecertificeerde instellingen. De richting hiervan ontwikkelen gemeenten samen met betrokken partners. Deze wordt inhoudelijk gevoed door de uitvoeringspraktijk.

In de periode 2017-2018 zetten gemeenten verdere stappen om de meerjarige veranderopgaven te realiseren. We zetten de beweging van 'transitie en zorgcontinuïteit' verder door naar transformatie en verandering, op basis van de kernwaarden van gemeenten in het sociaal domein.

Een tweede prioriteit voor de periode 2017-2018 is de forse financiële opgave binnen de zorg voor jeugdigen. Die bestaat enerzijds uit het financieel mogelijk maken van de beweging naar het voorveld en welzijn en anderzijds uit het realiseren van een taakstelling als gevolg van een krimpend budget, bijvoorbeeld door slim en integraal in te kopen.

### 8.2 Wat willen we bereiken?

Met het programma Jeugd en Onderwijs willen we bereiken dat jeugdigen van 0-24 jaar zich kunnen ontwikkelen en in staat zijn om volwaardig deel te nemen aan de samenleving. We willen dat jongeren in onze regio een goede start op de arbeidsmarkt hebben (zie het programma Economie & Arbeidsmarkt) en/of anderszins zinvol participeren. Wanneer jongeren wegens beperkingen ondersteuning nodig hebben bij hun zelfredzaamheid en participatie, is er voor deze jongeren voldoende passend aanbod beschikbaar, dat maatwerk mogelijk maakt. Hiervoor is een integrale benadering nodig, aan de zijde van uitvoeringsdiensten en aan de zijde van aanbieders. Met het programma Jeugd & Onderwijs realiseren we dit integrale aanbod door de integratie van de jeugdhulp en jeugd GGZ te onderzoeken en implementeren en door de inkoop van pleegzorg te optimaliseren. We maken hiermee nadrukkelijk de beweging van transitie naar transformatie en betrekken hierbij de inhoudelijk gewenste beweging naar het voorveld en welzijn. Bij het realiseren van deze beweging, stemmen we af met relevante partners zoals huisartsen, onderwijsinstellingen, justitiële organisaties (op landelijk niveau) en gecertificeerde instellingen. Met de projecten binnen dit programma zorgen we ervoor dat voor jongeren in een kwetsbare positie en voor hun ouders op basis van regionale inkoop voldoende passende voorzieningen beschikbaar zijn, op leer- en ontwikkelingsgebied en passend bij hun vragen, (ontwikkelings-)leeftijd en problematiek.



### 8.3 Projecten programma Jeugd & Onderwijs

<b>Project 1:</b>	<b>Samenvoegen ambulante jeugdhulp en jeugd ggz</b>
<b>RSA Speerpunten</b>	<ol style="list-style-type: none"> <li>1. Gezamenlijke inkoop en beheer van maatwerkvoorzieningen sociaal domein</li> <li>2. Gezamenlijke regie bij maatschappelijk en complexe zorg</li> </ol>
<b>Toelichting op het project</b>	<p>Vanaf november 2015 heeft het traject gelopen om de voorheen provinciaal gefinancierde jeugdzorg en ondersteuning voor licht verstandelijk beperkten persoonsvolgend in te kopen. De jeugd GGZ is nog niet meegenomen, omdat er een landelijke afspraak is om de bekostiging op basis van prestaties en diagnose behandelcombinaties te behouden tot 1 januari 2018. De Regio Gooi en Vechtstreek wil in samenspraak met aanbieders bekijken op welke manier de jeugd GGZ vanaf 1 januari 2018 ingekocht kan worden zoals beschreven in het toelatingsdocument Jeugdhulp.</p>
<b>Wat willen we bereiken?</b>	<p>De samenvoeging van de ambulante jeugdhulp en jeugd GGZ in de inkoop en de werkwijzen van gemeenten, de Regio, aanbieders, huisartsen en andere betrokken partijen.</p>
<b>Wat gaan we daarvoor doen?</b>	<ol style="list-style-type: none"> <li>1. Een onderzoek naar de manier waarop de jeugd GGZ kan worden geïntegreerd in de inkoop van jeugdhulp.</li> <li>2. Een onderzoek naar het effect van de samenvoeging van de ambulante jeugdhulp en jeugd GGZ op de werkwijzen van gemeenten, de Regio, aanbieders, huisartsen en andere betrokken partijen.</li> <li>3. Voorstellen voor het treffen van maatregelen om de samenvoeging van de ambulante jeugdhulp en jeugd GGZ te realiseren. Dit op basis van de onderzoeken zoals genoemd onder 1 en 2.</li> <li>4. Implementatie van de besluiten die voortkomen uit de voorstellen zoals genoemd onder 3.</li> <li>5. De inkoop van de ambulante jeugdhulp en jeugd GGZ.</li> <li>6. Het organiseren van het beheer van de ambulante jeugdhulp en jeugd GGZ.</li> <li>7. Monitoring van de effectiviteit van de samenvoeging van de ambulante jeugdhulp en jeugd GGZ.</li> </ol>
<b>Beoogde start en einddatum:</b>	januari 2017 – december 2017
<b>Deelnemende gemeenten:</b>	Blaricum, Gooise Meren, Hilversum, Huizen, Laren, Weesp, Wijdmeren
<b>Uitvoering door:</b>	Inwonervertegenwoordigers, gemeenten, RVE sturing, RVE JGZ, RVE inkoop en contractbeheer, aanbieders, huisartsen.
<b>Projectleider:</b>	n.t.b.
<b>Stuurgroep:</b>	18-



<b>Project 2:</b>	<b>Versterken Pleegzorg</b>
<b>RSA Speerpunten:</b>	<ol style="list-style-type: none"> <li>1. Gezamenlijke inkoop en beheer van maatwerkvoorzieningen sociaal domein</li> <li>2. Gezamenlijke regie bij maatschappelijk en complexe zorg</li> </ol>
<b>Toelichting op het project:</b>	Pleegzorg is een bijzondere vorm van jeugdhulp die gekoesterd moet worden. Het draagt bij aan de visie van de gemeenten dat inwoners de zorg voor en ondersteuning van een zeer kwetsbare doelgroep op zich nemen. De pleegzorg wordt versterkt en bevorderd in dit project.
<b>Wat willen we bereiken?</b>	<ol style="list-style-type: none"> <li>1. Een effectieve inrichting van de pleegzorg.</li> <li>2. Een integraal beleidsmatig kader op basis waarvan de pleegzorg wordt georganiseerd. Dit onder andere op basis van de ervaringen in 2015 en 2016.</li> <li>3. De inkoop en het beheer van de pleegzorg.</li> </ol>
<b>Wat gaan we daarvoor doen?</b>	<ol style="list-style-type: none"> <li>1. Een evaluatie van de uitvoering van de pleegzorg in Gooi en Vechtstreek.</li> <li>2. Een onderzoek naar de mogelijkheden om die pleegzorg te verbeteren en versterken.</li> <li>3. Een actieplan en voorstellen om de pleegzorg te verbeteren en versterken.</li> <li>4. Implementatie van het actieplan en besluiten die voortkomen uit de voorstellen zoals genoemd onder 3.</li> <li>5. Inkoop van de pleegzorg.</li> <li>6. Het organiseren van het beheer van de pleegzorg.</li> </ol>
<b>Beoogde start en einddatum:</b>	Januari 2017 – november 2017
<b>Deelnemende gemeenten:</b>	Blaricum, Gooise Meren, Hilversum, Huizen, Laren, Weesp, Wijdmeren
<b>Uitvoering door:</b>	Inwonervertegenwoordigers, gemeenten, RVE sturing, aanbieders/partners.
<b>Projectleider:</b>	Rik Post
<b>Stuurgroep:</b>	18-

<b>Project 3:</b>	<b>Bovenregionale afstemming specialistisch aanbod</b>
<b>RSA Speerpunten:</b>	<ol style="list-style-type: none"> <li>1. Gezamenlijke inkoop en beheer van maatwerkvoorzieningen sociaal domein</li> <li>2. Gezamenlijke regie bij maatschappelijk en complexe zorg</li> </ol>
<b>Toelichting op het project:</b>	Er zijn een aantal zeer specialistische zorgvormen die gemeenten / regio's overstijgt. Te denken valt aan BOPZ bedden, OBC, jeugdzorgplus, taken GI's. Hierbij is het van belang dat er bovenregionale samenwerking / afstemming is voor behoud van dit specialistisch aanbod. In 2015 en 2016 zijn er met aanbieders bijeenkomsten geweest over dit aanbod en is er bovenregionale/provinciale afstemming geweest ook om te bekijken op welke manier dit beter regionaal georganiseerd kan worden. Het verder vormgeven van deze afspraken moet de komende jaren worden opgepakt.
<b>Wat willen we bereiken?</b>	<ol style="list-style-type: none"> <li>1. Bovenregionaal aanbod ontwikkelt zich zo veel als mogelijk tot regionaal aanbod. Of wel kennis en expertise vanuit het bovenregionaal specialistisch aanbod wordt geïntegreerd in het regionaal aanbod.</li> <li>2. Een verantwoorde afbouw van specialistisch bovenregionaal aanbod</li> <li>3. Een adequate bovenregionale afstemming voor specialistisch aanbod wat niet in aanmerking komt voor regionalisering.</li> <li>4. Bovenregionale afstemming rondom gecertificeerde instellingen</li> </ol>
<b>Wat gaan we daarvoor doen?</b>	<ol style="list-style-type: none"> <li>1. Onderzoeken op welke manier het specialistisch aanbod regionaal georganiseerd kan worden en voorstellen doen over het verbeteren en versterken van het (bovenregionale) aanbod.</li> <li>2. Het opstellen van een actieplan om het specialistisch aanbod te verbeteren en versterken en dit actieplan implementeren.</li> <li>3. Ambtelijk en bestuurlijk deelnemen aan gremia waarbinnen bovenregionaal overleg plaatsvindt over het specialistisch aanbod.</li> </ol>
<b>Beoogde start en einddatum:</b>	Januari 2017 – december 2018
<b>Deelnemende gemeenten:</b>	Blaricum, Gooise Meren, Hilversum, Huizen, Laren, Weesp, Wijdmeren
<b>Uitvoering door:</b>	Inwonervertegenwoordigers, gemeenten, RVE sturing, aanbieders/partners.
<b>Projectleider:</b>	Rik Post
<b>Stuurgroep</b>	18-

## 9. Programma Bescherming & Opvang

### 9.1 De opgaven

Sinds 2007 zijn gemeenten verantwoordelijk voor de openbare geestelijke gezondheidszorg, verslavingszorg, maatschappelijke opvang, vrouwenopvang en de bestrijding van huiselijk geweld. In 2015 kwam daar een groot aantal nieuwe taken bij, zoals de bestrijding van kindermishandeling, bescherming van het kind en 'beschermd wonen'. De zijn gemeenten sindsdien volledig verantwoordelijk voor de bescherming en opvang van (ongeboren) kinderen en volwassenen. De wettelijke basis hiervoor ligt in de Wet Maatschappelijke Ondersteuning (WMO) en de Jeugdwet.

De gemeenten constateren een aantal opgaven bij het realiseren van hun verantwoordelijkheden voor de bescherming en opvang van (ongeboren) kinderen en volwassenen.

Een eerste opgave is dat een steeds grotere groep mensen met zware problemen zelfstandig blijft wonen. Als gevolg hiervan signaleren woningcorporaties bij ontruiming steeds complexere problematiek.

Een tweede opgave is de toename van de signalen en formele registraties van verward gedrag. In Gooi en Vechtstreek groeit het aantal meldingen jaarlijks gemiddeld met 26%. Landelijk is een vergelijkbare trend te zien. De oorzaken van het verward gedrag lopen uiteen. Zo kan het gaan om dak- en thuislozen met alcoholproblemen, ouderen met dementie, inwoners met een verstandelijke of psychische beperking of jongeren die (te veel) drugs gebruikt hebben.

Een derde belangrijke opgave is de grote stijging van het aantal daklozen in de afgelopen zes jaar. Het Centraal Bureau voor de Statistiek (CBS) becijferde in 2016 dat er de afgelopen zes jaar zo'n 13.000 daklozen bij kwamen in Nederland. Een stijging van 74 procent ten opzichte van 2010.

Tenslotte zien gemeenten het aantal meldingen huiselijk geweld in onze regio stijgen. In 2016 was er een stijging van 16% ten opzichte van 2015. Het aantal interventies vanuit Veilig Thuis steeg in 2016 met 93% ten opzichte van 2015. In 2015 gaven de burgemeesters van de gemeenten in Gooi en Vechtstreek 69 tijdelijke huisverboden af.

De gemeenten moeten een brede verantwoordelijkheid te nemen bij het organiseren van passende ondersteuning voor kwetsbare mensen, om de hierboven genoemde vier opgaven het hoofd te kunnen bieden. Die ondersteuning moet zoveel mogelijk binnen de samenleving en de eigen leefomgeving van inwoners worden ingezet. Het betrekken van het sociale netwerk bij het oplossen van de problemen is cruciaal om een duurzame oplossing te krijgen. Gemeenten moeten hierin intensief samenwerken, met elkaar, de zorgverzekeraar, maatschappelijke organisaties en de inwoners. Vooral de beschikbaarheid van voldoende adequate zorg en ondersteuning buiten kantoortijden is van belang.

### 9.2 Wat willen we bereiken?

In Gooi en Vechtstreek verliezen wij niemand uit het oog door te werken aan echte betrokkenheid en vertrouwen. Dat is de basis voor het samenspel tussen inwoner, zijn sociale netwerk en de professionals van de betrokken instanties. Alleen op die manier kunnen we uiteindelijk komen tot oplossingen waar de inwoner zelf achter staat. Alleen op die manier bereiken we duurzame verandering. De projecten uit het programma Bescherming & Opvang komen voort uit het beleidsplan bescherming en opvang. Met de uitvoering van deze projecten realiseren wij een sluitende aanpak die zoveel mogelijk binnen de samenleving en de eigen leefomgeving van inwoners wordt gerealiseerd. We nemen maatregelen die maatwerk mogelijk maken en borgen dat de passende ondersteuning voor kwetsbare mensen beschikbaar is. Hieronder valt ook de beschikbaarheid van voldoende adequate zorg en ondersteuning buiten kantoortijden.

## Bescherming & Opvang



### 9.3 Projecten programma Bescherming & Opvang

Project 1:	Sluitende aanpak bescherming en opvang
<b>RSA Speerpunten</b>	<ol style="list-style-type: none"> <li>1. Gezamenlijke regie bij maatschappelijk en complexe zorg.</li> <li>2. Gezamenlijke inkoop en beheer maatwerkvoorzieningen sociaal domein.</li> <li>3. Gezonde en vitale regio.</li> </ol>
<b>Toelichting op het project:</b>	<p>Het is van belang dat mensen en hun omgeving zich echt betrokken voelen bij de aanpak van problemen. Daarnaast moeten mensen die te maken hebben met (woon)overlast, huiselijk geweld, verwardheid, dakloosheid, verslaving, psychische problemen en aanpalende problematiek kunnen rekenen op de betrokkenheid van de gemeente, ook als iemand in detentie zit of tijdelijk dakloos is. De gemeenten stellen voor elke inwoner samen met de sociale omgeving en de maatschappelijke partners één sluitende aanpak op.</p>
<b>Wat willen we bereiken?</b>	<ol style="list-style-type: none"> <li>1. Bij problematiek als overlast, huiselijk geweld, verwardheid, dakloosheid, verslaving en psychische problemen is de gemeente als gesprekspartner in beeld.</li> <li>2. Er is sprake van één gezamenlijke sluitende aanpak met een passende inzet van zorg, ondersteuning en/of straf. Het is een aanpak op maat die mensen zo vroeg mogelijk, gericht en in samenspraak met de sociale omgeving ondersteunt op alle levensgebieden. Waar mogelijk ligt de regie van de aanpak bij de persoon zelf en zijn netwerk.</li> </ol>
<b>Wat gaan we ervoor doen?</b>	<ol style="list-style-type: none"> <li>1. Gemeenten ontwikkelen en implementeren, op basis van de uitgangspunten uit het beleidsplan bescherming en opvang, één sluitende aanpak voor mensen die zich in een kwetsbare situatie bevinden, waarbij sprake is van overlast, huiselijk geweld, verwardheid, dakloosheid, verslaving, psychische problemen en/of aanpalende problematiek. De aanpak houdt rekening met de 1<sup>ste</sup>, 2<sup>de</sup>, 3<sup>de</sup>, kans aanpak uit regionale woonvisie.</li> <li>2. Gemeenten implementeren de sluitende aanpak door: <ol style="list-style-type: none"> <li>a. binnen elke gemeentelijke uitvoeringsdienst één regisseur voor de meest kwetsbare inwoners aan te wijzen;</li> <li>b. de uitvoering met de professionele partners vorm te geven binnen de samenwerkingsstructuur Veiligheidshuis Regio Gooi en Vechtstreek;</li> <li>c. gezamenlijk de bestuurlijke, beleidsmatige en uitvoerende coördinatie vanuit de Regio Gooi en Vechtstreek vorm te geven.</li> </ol> </li> <li>3. De Regio coördineert en voert de volgende inkooptrajecten uit: <ol style="list-style-type: none"> <li>a. Verslavingszorg;</li> <li>b. Openbare geestelijke gezondheidszorg;</li> <li>c. Dagbesteding van GGZ-patiënten en passanten maatschappelijke opvang</li> </ol> </li> <li>4. De samenwerking tussen de ketenpartners strafrecht, zorg en gemeenten wordt binnen de samenwerkingsstructuur Regio Gooi en Vechtstreek bestuurlijk,</li> </ol>

	operationeel en financieel versterkt.
<b>Beoogde start en einddatum:</b>	Januari 2017 – december 2018
<b>Deelnemende gemeenten:</b>	Blaricum, Gooise Meren, Eemnes (partieel), Hilversum, Huizen, Laren, Weesp, Wijdmeren
<b>Uitvoering door:</b>	Inwonervertegenwoordigers, gemeenten, aanbieders/partners, zorgkantoor, zorgverzekeraar, woningcorporaties, huurdersorganisaties, RVE Sturing, RVE Inkoop en Contractbeheer, RVE GGD, Veiligheidshuis Regio Gooi en Vechtstreek.
<b>Projectleider:</b>	Tjolina Proost
<b>Stuurgroepen:</b>	18- en 18+

<b>Project 2: Preventie en vroegsignalering</b>	
<b>RSA Speerpunten:</b>	<ol style="list-style-type: none"> <li>1. Gezamenlijke regie bij maatschappelijk en complexe zorg.</li> <li>2. Gezonde en vitale regio.</li> </ol>
<b>Toelichting op het project:</b>	De gemeenten willen met preventie en vroegsignalering voorkomen dat problemen verergeren en mogelijk tot een crisis leiden. Het doel van de preventie is inwoners, de sociale omgeving en professionals voldoende toe te rusten om signalen van ernstige problemen tijdig te herkennen en erkennen. Met goede voorlichting en passende instrumenten voor signalering kunnen we gezamenlijk ernstige crisissituaties in de lokale gemeenschap voorkomen.
<b>Wat willen we bereiken?</b>	<ol style="list-style-type: none"> <li>1. Voorkomen dat problemen verergeren en mogelijk tot een crisis leiden.</li> <li>2. Inwoners, de sociale omgeving en professionals voldoende toe te rusten om signalen van ernstige problemen tijdig te herkennen en erkennen.</li> </ol>
<b>Wat gaan we daarvoor doen?</b>	<ol style="list-style-type: none"> <li>1. De regio voert twee voorlichtingscampagnes uit die gericht zijn op zowel professionals als inwoners: <ol style="list-style-type: none"> <li>a. Huiselijk geweld, kindermishandeling en ouderenmishandeling;</li> <li>b. Geestelijke gezondheid en verslaving.</li> </ol> </li> <li>2. De uitrol van de Meldcode Huiselijk Geweld en kindermishandeling bij alle aanbieders van zorg en ondersteuning door Veilig Thuis.</li> <li>3. Er wordt een regionaal coördinator verwijzindex risicjongeren aangesteld die uitvoert wat minimaal verplicht is.</li> <li>4. Gemeenten organiseren bemoeizorg voor zorgmissende en –mijdende bewoners door één aandachtsfunctionaris aan te wijzen binnen hun uitvoeringsdienst.</li> <li>5. Gemeenten implementeren de pilot drang.</li> <li>6. Zorg- en welzijnsorganisaties zijn getraind in Vroegsignalering Alcohol Volwassenen en Ouderen.</li> <li>7. Het projectplan preventie- en handavingsplan riskant alcoholgebruik wordt uitgevoerd.</li> </ol>
<b>Beoogde start en einddatum:</b>	Januari 2017 – december 2018
<b>Deelnemende gemeenten:</b>	Blaricum, Gooise Meren, Eemnes (partieel), Hilversum, Huizen, Laren, Weesp, Wijdmeren
<b>Uitvoering door:</b>	Inwonervertegenwoordigers, gemeenten, aanbieders/partners, zorgkantoor, zorgverzekeraar, RVE Sturing, RVE Inkoop en Contractbeheer, RVE GGD, RVE Veilig Thuis, Veiligheidshuis Regio Gooi en Vechtstreek
<b>Projectleider:</b>	Tjolina Proost
<b>Stuurgroepen:</b>	18- en 18+

<b>Project 3: Beschermd en veilig thuis wonen</b>	
<b>RSA Speerpunten:</b>	<ol style="list-style-type: none"> <li>1. Gezamenlijke regie bij maatschappelijk en complexe zorg.</li> <li>2. Gezamenlijke inkoop en beheer maatwerkvoorzieningen sociaal domein.</li> <li>3. Gezamenlijke regie op sociale woningbouw.</li> </ol>
<b>Toelichting op het project:</b>	De gemeenten willen dat inwoners zo lang mogelijk en zo zelfstandig mogelijk veilig en beschermd thuis wonen. Inwoners krijgen ondersteuning vanuit een sterk Veilig Thuis om de veiligheid in de eigen leefomgeving te waarborgen. Voor inwoners met psychische of psychosociale problemen maken de gemeenten het mogelijk om zo lang mogelijk beschermd thuis te blijven wonen. Ook als zij op afstand 24/7 toezicht nodig hebben.
<b>Wat willen we bereiken?</b>	1. inwoners wonen zo lang als mogelijk en zo zelfstandig als mogelijk en

	<p>beschermd thuis. Ook als er 24/7 toezicht nodig is.</p> <p>2. Inwoners krijgen passende ondersteuning vanuit een sterk Veilig Thuis om de veiligheid in de eigen leefomgeving te waarborgen.</p>
<b>Wat gaan we daarvoor doen?</b>	<ol style="list-style-type: none"> <li>De regio Gooi en Vechtstreek coördineert het project om samen met zorginstellingen, gemeenten en woningcorporaties te komen tot een succesvolle implementatie van de verschillende huisvestingsvormen voor en re-integratie van kwetsbare groepen in de buurten en wijken door: <ol style="list-style-type: none"> <li>In te zetten op preventieve hulp en ondersteuning door vroegtijdige signalering van problemen en efficiënte samenwerking van ketenpartners (Eerste Kans-beleid).</li> <li>De coördinator van het Tweede Kans-beleid te verbinden aan het Zorg- en Veiligheidshuis Regio Gooi en Vechtstreek.</li> <li>Afspraken te maken over taken, rollen en risico's met betrekking tot de kansenmatrix Eerste, Tweede en Derde kans-beleid uit de regionale Woonvisie 2017-2020.</li> </ol> </li> <li>De regio Gooi en Vechtstreek stelt een projectleider innovatie beschermd wonen aan om inzicht te verkrijgen in: <ol style="list-style-type: none"> <li>de opvang en woonvoorzieningen vanuit het perspectief 'mensen' en 'stenen';</li> <li>de kosten voor huisvesting van de opvang en de zorg;</li> <li>het aanbod van mogelijke nieuwe initiatieven.</li> </ol> </li> <li>De regio Gooi en Vechtstreek voert het inkooptraject uit voor Beschermd Thuis Wonen op basis van op te stellen 'cliëntprofielen'.</li> <li>De regio Gooi en Vechtstreek coördineert de doorontwikkeling van Veilig Thuis.</li> <li>De regio Gooi en Vechtstreek coördineert de doorontwikkeling van de Jeugdbescherming –en Jeugdreclassering.</li> </ol>
<b>Beoogde start en einddatum:</b>	Januari 2017 – december 2018
<b>Deelnemende gemeenten:</b>	Blaricum, Gooise Meren, Eemnes (partieel), Hilversum, Huizen, Laren, Weesp, Wijdmeren
<b>Uitvoering door:</b>	Gemeenten, RVE Sturing, Veiligheidshuis Regio Gooi en Vechtstreek.
<b>Projectleider:</b>	Jordy van Slooten
<b>Stuurgroepen:</b>	18-, 18+, wonen

<b>Project 4: Ambulante crisiszorg 24/7</b>	
<b>RSA Speerpunten:</b>	<ol style="list-style-type: none"> <li>Gezamenlijke regie bij maatschappelijk en complexe zorg.</li> <li>Gezamenlijke inkoop en beheer maatwerkvoorzieningen sociaal domein.</li> <li>Gezonde en vitale regio.</li> </ol>
<b>Toelichting op het project:</b>	<p>Mensen moeten 24 uur per dag hun zorgen over huiselijk geweld, verwardheid, psychiatrie, verslaving en aanverwante problematiek kunnen melden. Deze mensen moeten er na hun melding zeker van zijn dat de overheid adequaat optreedt door de juiste hulp in te zetten en te zorgen dat de situatie niet verder escaleert. Soms betekent dit dat de politie erop af moet, soms zal dit een begeleider, behandelaar, arts of verpleegkundige zijn. Andere keren moet er gezamenlijk opgetreden worden. De gemeenten willen de crisiszorg binnen Gooi en Vechtstreek bundelen, zodat inwoners bij een crisis geen hinder ondervinden van de wettelijke, financiële en organisatorische 'schotten' die door de landelijke overheid zijn aangebracht.</p>
<b>Wat willen we bereiken?</b>	<p>Na een melding van zorgen over huiselijk geweld, verwardheid, psychiatrie, verslaving en aanverwante problematiek treedt de overheid adequaat op door de juiste hulp in te zetten en te zorgen dat de situatie niet verder escaleert.</p>
<b>Wat gaan we daarvoor doen?</b>	<ol style="list-style-type: none"> <li>Gemeenten, zorgverzekeraar Zilveren Kruis en de Regionale Ambulance Voorziening voeren een haalbaarheidsstudie uit naar passend vervoer bij crisis in Gooi en Vechtstreek.</li> <li>De regio Gooi en Vechtstreek coördineert een pilot met zorgverzekeraars, het Zorgkantoor en de politie en onderzoekt in hoeverre de krachten gebundeld kunnen worden om de ambitie van 24/7 integrale ambulante (crisis)zorg te realiseren.</li> <li>De regio Gooi en Vechtstreek onderzoekt de mogelijke inzet van transmurale zorg in het kader van de Wlz en Zvw, waarbij gemeenten, het zorgkantoor en de verzekeraar op basis van de behoefte van de cliënt hun dienstverlening binnen</li> </ol>

	het toelidingsproces op elkaar afstemmen.
<b>Beoogde start en einddatum:</b>	Januari 2017 – juni 2018
<b>Deelnemende gemeenten:</b>	Blaricum, Gooise Meren, Eemnes (partieel), Hilversum, Huizen, Laren, Weesp, Wijdmeren
<b>Uitvoering door:</b>	Inwonervertegenwoordigers, Zorgverzekeraar Zilveren Kruis, RVE Sturing, RAV.
<b>Projectleider:</b>	Rosalinda Jonkvorst
<b>Stuurgroepen:</b>	18- en 18+

<b>Project 5:</b>	<b>Voldoende passende opvang</b>
<b>RSA Speerpunten:</b>	<ol style="list-style-type: none"> <li>1. Gezamenlijke regie bij maatschappelijk en complexe zorg.</li> <li>2. Gezamenlijke inkoop en beheer maatwerkvoorzieningen sociaal domein.</li> </ol>
<b>Toelichting op het project:</b>	De capaciteit van het beschermd wonen en de opvang van dak- en thuislozen staat onder druk. Om de druk op wachtlijsten te verminderen breiden de gemeenten de capaciteit met nieuwe initiatieven uit. De gemeenten richten zich daarbij op beschermde woonplekken voor jongvolwassenen en volwassenen met verward en/of overlast gevend gedrag. Voor de passanten- en vrouwenopvang willen de gemeenten een goede basiskwaliteit van ondersteuning met focus op dagritme en uitstroom.
<b>Wat willen we bereiken?</b>	<ol style="list-style-type: none"> <li>1. Voldoende opvangcapaciteit voor vrouwen, dak en thuislozen.</li> <li>2. Voldoende capaciteit beschermd wonen.</li> <li>3. Een gedifferentieerd aanbod beschermd wonen.</li> <li>4. Het ontstaan van nieuwe beschermde woonvormen.</li> <li>5. Meer uitstroom van inwoners die gebruik maken van opvangplaatsen.</li> </ol>
<b>Wat gaan we ervoor doen?</b>	<ol style="list-style-type: none"> <li>1. Een haalbaarheidsonderzoek om de crisisopvang gebundeld in te kopen en te centraliseren.</li> <li>2. De gezamenlijke realisatie door de politie, het zorgkantoor en de verzekeraar van een prikkelarme overbruggingsopvang op het politiebureau voor situaties waarin de veiligheid niet met zekerheid gegarandeerd kan worden.</li> <li>3. De regio Gooi en Vechtstreek voert de volgende inkooptrajecten uit voor: <ol style="list-style-type: none"> <li>a. opvangplekken voor vrouwen en dak- en thuislozen;</li> <li>b. crisisopvang van inwoners met psychosociale problemen of andere problematiek, zoals schulden, relatieproblemen, etc.;</li> <li>c. Adequate gedwongen jeugdzorg;</li> <li>d. 24 uurs-toezicht en begeleiding.</li> </ol> </li> <li>4. De regio voert de beleidscoördinatie met betrekking tot het project Keerpunt Zuid en onderzoekt welke andere plekken in de regio geschikt zijn voor de continuering en uitbreiding van het aantal woonunits voor de doelgroep.</li> </ol>
<b>Beoogde start en einddatum:</b>	Januari 2017 – juni 2017
<b>Deelnemende gemeenten:</b>	Blaricum, Gooise Meren, Eemnes (partieel), Hilversum, Huizen, Laren, Weesp, Wijdmeren
<b>Uitvoering door:</b>	Gemeenten, aanbieders/partners, zorgkantoor, zorgverzekeraar, RVE Sturing, RVE Inkoop en Contractbeheer, RVE GGD, RVE Maatschappelijke Dienstverlening (Veilig Thuis), Veiligheidshuis Regio Gooi en Vechtstreek.
<b>Projectleider:</b>	Jordy van Slooten
<b>Stuurgroepen:</b>	18+ en wonen

<b>Project 6:</b>	<b>Positionering kinderbeschermingsmaatregelen, jeugdreclassering &amp; drang</b>
<b>RSA Speerpunten:</b>	<ol style="list-style-type: none"> <li>1. Gezamenlijke inkoop en beheer van maatwerkvoorzieningen sociaal domein</li> <li>2. Gezamenlijke regie bij maatschappelijk en complexe zorg</li> </ol>
<b>Toelichting op het project:</b>	Gecertificeerde instellingen hebben de taak om versterkte regie te voeren op kinderen die gedwongen hulp opgelegd hebben gekregen. Om deze jeugdigen (weer) deel te laten nemen aan de samenleving is nauwe samenwerking vereist met de gemeente. De positionering en taken van de gecertificeerde instellingen in het zorglandschap uitvoeren vraagt om doorontwikkeling.
<b>Wat willen we bereiken?</b>	Een effectieve inrichting en een passende positionering van kinderbeschermingsmaatregelen, jeugdreclassering

	& drang.
<b>Wat gaan we daarvoor doen?</b>	<ol style="list-style-type: none"> <li>1. Een onderzoek naar de positie van de gecertificeerde instellingen binnen het regionale zorglandschap en een onderzoek met de vraag of 'drang' binnen de gemeentelijke uitvoeringsdiensten uitgevoerd kan worden.</li> <li>2. Een actieplan en voorstellen op basis van de onderzoeken zoals genoemd onder 1.</li> <li>3. Implementatie en monitoring van het actieplan en besluiten die voortkomen uit de voorstellen zoals genoemd onder 2.</li> </ol>
<b>Beoogde start en einddatum:</b>	Alle regiogemeenten, excl. Eemnes
<b>Deelnemende gemeenten:</b>	Blaricum, Gooise Meren, Eemnes (partieel), Hilversum, Huizen, Laren, Weesp, Wijdmeren
<b>Uitvoering door:</b>	Inwonervertegenwoordigers, gemeenten, RVE Sturing, RVE JGZ, RVE inkoop en contractbeheer, aanbieders, huisartsen.
<b>Projectleider:</b>	Mariëlle Verdegaal
<b>Stuurgroep:</b>	18-

## 10. Programma Milieu & Duurzaamheid

### 10.1 De opgaven

De transitie naar een 'circulaire economie' en 'energie- en klimaatneutraliteit' staat landelijk hoog op de agenda. De raden hebben aangegeven regionaal in te willen zetten op duurzaamheid met als speerpunten grondstoffen- en energietransitie. Deze speerpunten vormen de pijlers voor het uitvoeringsprogramma Milieu & Duurzaamheid (M&D).

Op gemeentelijk niveau is door een aantal gemeenten een visie voor en aanpak van duurzaamheid ontwikkeld. Het uitvoeringsprogramma M&D moet worden gezien als aanvulling op de gemeentelijke programma's rondom energie, grondstoffen en duurzaamheid. Gezocht is naar (nieuwe) activiteiten die door regionale samenwerking meer resultaat opleveren dan wanneer deze individueel worden uitgevoerd. De projecten dragen bij aan circulariteit, energie- en klimaatneutraliteit, werkgelegenheid, bedrijvigheid, mobiliteit, innovatie en kostenbesparing. Vertrekpunt is de identiteit: groen, creatief en monumentaal. Ook op het gebied van 'waterkringlopen' wordt zowel binnen de regio als buiten de regio verbinding gezocht.

Het Rijksprogramma VANG (Van Afval Naar Grondstof) is vertaald binnen het programma Milieu & Duurzaamheid. De verschillende projecten richten zich op de afval- en grondstoffen van huishoudens, gemeenten, instellingen, scholen, winkeliers en natuur- en plassenbeheerders.

De RSA en een aantal gemeentelijke programma's gaan uit van de zeer ambitieuze doelstelling om in 2030 of – uiterlijk – in 2050 energie- of klimaatneutraal te zijn. De onderliggende projecten zullen hieraan, in combinatie met de gemeentelijke programma's én activiteiten van bedrijven, instellingen en inwoners, bijdragen. Duidelijk is dat alles uit de kast moet worden gehaald wil deze doelstelling voor onze regio binnen bereik komen en dat aanvullende maatregelen en impulsen nodig zijn om te versnellen. Samenwerking met partners, Provincie, Rijk en MRA (Metropoolregio Amsterdam) is daarbij cruciaal. Op een aantal grondstoffen thema's werkt onze regio nauw samen in MRA-verband.

De circulaire economie en energietransitie geven een impuls aan de ontwikkeling van de regio en bieden kansen voor innovaties en het leggen van nieuwe verbindingen. De 'energie- en grondstoffentransities' kunnen de kwaliteiten van het unieke groene landschap en de architectuur van Gooi en Vechtstreek versterken. Verduurzaming van historische gebouwen, lokaal energie opwekken uit biomassa en het creëren van bedrijvigheid en werkgelegenheid bij het 'verwaarden' van materialen zijn hier voorbeelden van. Op deze onderdelen zal integraal worden samengewerkt vanuit een gezamenlijke visie.

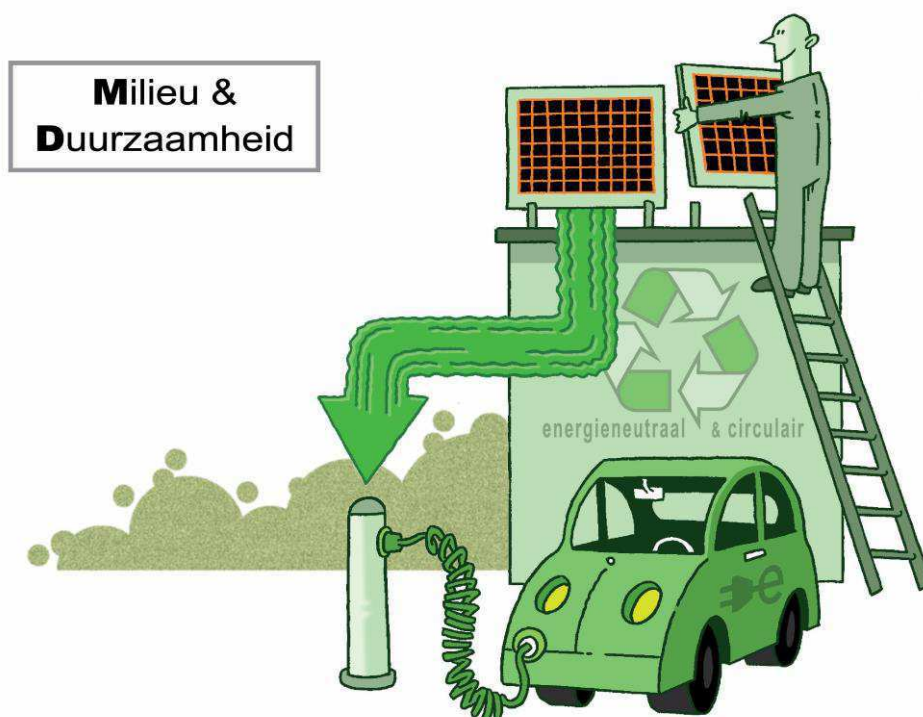
### 10.2 Wat willen we bereiken?

De regiogemeenten kunnen de transitie naar een energie-, klimaat neutrale en circulaire regio niet alleen. Om als regio adequater te kunnen anticiperen op de uitdagingen en ontwikkelingen om ons heen en meer te halen uit de samenwerking met andere regio's en burens (MRA, Utrecht, Amersfoort), is verdergaande afstemming nodig op het gebied van gemeentelijk beleid en programma's. Voorbeelden van trends zijn: decentraal duurzame energie produceren en opslaan, 'ontgassen', het lokaal hoogwaardig verwerken van materialen en grondstoffen in relatie tot werkgelegenheid.

Vanuit het uitvoeringsprogramma M&D wordt daarom het komende jaar gezamenlijk een regionale visie en strategie ontwikkeld voor zowel de grondstoffen- als energietransitie voor de lange(re) termijn. Hierdoor kan er gericht worden gewerkt aan (boven)regionale duurzaamheidsvraagstukken en kunnen gezamenlijk strategische keuzes worden gemaakt voor de genoemde uitdagingen in de toekomst. De ontwikkeling van het richtinggevend kader zal resulteren in een routekaart met regionale prioriteiten, die de energie- en grondstoffentransities versnellen, inclusief de daarbij behorende uitvoeringsaspecten. Circulair innovatief inkopen is hierbinnen een belangrijke 'tool'.



Bovenstaande betekent dat een aantal projecten binnen het voorliggende uitvoeringsprogramma M&D al 'lopen' op het moment dat het visie traject 'richtinggevende kader grondstoffen- en energietransitie' nog in ontwikkeling is.



### 10.3 Projecten programma Milieu & Duurzaamheid

<b>Project 1: Circulaire economie, werkgelegenheid &amp; grondstoffentransitie</b>	
<b>RSA Speerpunt:</b>	<ol style="list-style-type: none"> <li>1. Duurzame energie</li> <li>2. Economie en creatieve bedrijvigheid</li> </ol>
<b>Toelichting op het project:</b>	<p>Gewerkt wordt aan een regionaal richtinggevend kader voor de circulaire economie en de grondstoffentransitie. Vertrekpunt zijn de gezamenlijke regionale beleidsuitgangspunten van de regiogemeenten. Er ligt een relatie e met lokale werkgelegenheid en bedrijvigheid rondom materialen stromen en hoogwaardige verwerking en innovatie op de schaal van de metropoolregio Amsterdam. De mogelijkheid tot het oprichten van een kennisplatform wordt onderzocht.</p>
<b>Wat willen we bereiken?</b>	Een duurzame en circulaire regio
<b>Wat gaan we daarvoor doen?</b>	<ol style="list-style-type: none"> <li>1. Regionale visie en strategie circulaire economie/grondstoffen transitie;</li> <li>2. Innovatie actie- en ontwikkelprogramma (routekaart naar 'cirkelregio' G&amp;V);</li> <li>3. Onderzoek naar werkgelegenheid en werkgelegenheidsprojecten bij materiaalhergebruik van textiel, groenstromen en ICT</li> <li>3. Circulair en innovatief inkopen.</li> </ol>
<b>Beoogde start en einddatum:</b>	Januari 2017 – november 2017
<b>Deelnemende gemeenten:</b>	Blaricum, Gooise Meren, Hilversum, Huizen, Laren, Weesp, Wijdmeren
<b>Uitvoering door:</b>	RVE Sturing, RVE Inkoop en gemeenten
<b>Projectleider:</b>	Marc Maassen
<b>Stuurgroep:</b>	Milieu & Duurzaamheid

<b>Project 2: VANG Huishoudelijk Afval</b>	
<b>RSA Speerpunt:</b>	1. VANG (Van afval naar grondstof) (NB: Onderscheid wordt gemaakt tussen VANG Huishoudelijk afval (GAD) en VANG Buitenshuis (gemeenten))
<b>Toelichting op het project:</b>	De regio zet in op het (her)gebruik van afvalstoffen als grondstof voor nieuwe producten. Verschillende maatregelen worden getroffen voor de inzamelstructuur voor huishoudelijk afval met als doel 75% gescheiden inzameling in 2020. Drempelverlagende maatregelen om grondstoffen gescheiden aan te bieden, communicatie en een wijkgerichte aanpak vormen hierbij de basis.
<b>Wat willen we bereiken?</b>	75% gescheiden inzameling huishoudelijk afval in 2020
<b>Wat gaan we daarvoor doen?</b>	Het plan VANG wordt geïmplementeerd
<b>Beoogde start en einddatum:</b>	Loopt tot en met 2020
<b>Deelnemende gemeenten:</b>	Blaricum, Gooise Meren, Hilversum, Huizen, Laren, Weesp, Wijdmeren
<b>Uitvoering door:</b>	GAD
<b>Projectleider:</b>	Diederik Starreveld
<b>Stuurgroep:</b>	Milieu & Duurzaamheid

<b>Project 3: VANG Buitenshuis</b>	
<b>RSA Speerpunt:</b>	1. VANG (Van afval naar grondstof) (NB: Onderscheid wordt gemaakt tussen VANG Huishoudelijk afval (GAD) en VANG Buitenshuis (gemeenten))
<b>Toelichting op het project:</b>	Afval (inclusief groenafval) van gemeenten, maatschappelijke instellingen, bedrijven en afkomstig uit natuur en plassen zijn ook grondstoffen. Gezamenlijk wordt door gemeenten, bedrijven en beheerders van groen gezocht naar integrale duurzame oplossingen, innovatie en circulariteit voor grondstoffen die 'buitenshuis' vrijkomen. Schaalgrootte en massa worden hierbij gecreëerd. De regio loopt hiermee voorop en zoekt de grenzen op. Hierbij wordt samengewerkt met o.a. het ministerie van Infrastructuur en Milieu (I&M) en de MRA.
<b>Wat willen we bereiken?</b>	Groenatlas: Deze biedt inzicht in de aanwezige (groene) afval- en grondstoffen in Gooi en Vechtstreek en de kansen, op basis waarvan advisering over duurzame inzet, toepassing en verwerking in de (regionale) circulaire economie kan plaatsvinden. Integrale inzameling en hoogwaardige verwerking van PMD en biomassa. Bijdrage aan visie en strategie op grondstoffentransitie Gooi en Vechtstreek.
<b>Wat gaan we daarvoor doen?</b>	Onderzoek wordt gedaan naar het inzamelen van grondstoffen in de openbare ruimte en op straat (zoals 'niet huishoudelijke' grondstoffen; PMD), samenwerking op groen en innovatieve verwerkingsmethoden, en de rol van gemeente als regisseur in de openbare ruimte. Het project draagt bij aan de ontwikkeling van een integrale visie en strategie op grondstoffen in brede zin en initiatieven op het gebied van slim en innovatief oogsten en delven van grondstoffen (lokaal en met MRA, I&M).
<b>Beoogde start en einddatum:</b>	Vorbereiding gestart in 2016. Looptijd tot en met 2017.
<b>Deelnemende gemeenten:</b>	Blaricum, Gooise Meren, Hilversum, Huizen, Laren, Weesp, Wijdmeren
<b>Uitvoering door:</b>	Gemeenten (i.s.m. natuur- plassenbeheerders, bedrijven en GAD)
<b>Projectleider:</b>	Marc Maassen
<b>Stuurgroep:</b>	Milieu & Duurzaamheid

<b>Project 4: Energietransitie</b>	
<b>RSA Speerpunt:</b>	Duurzame energie
<b>Toelichting op het project:</b>	Energie- klimaatneutraliteit (in 2030) door o.a. het terugdringen (besparen) op verbruik en opwekken duurzame energie. Gelijktijdig zal een regionale energievisie en strategie voor Gooi en Vechtstreek worden ontwikkeld als verlengde van de lokale aanpak. In het project wordt nauw samengewerkt met inwoners, bedrijven, woningbouwverenigingen, VVE's, kennisinstellingen etc. en koplopers in den lande. Een regionale nulmeting vormt onderdeel van de aanpak.

<b>Wat willen we bereiken?</b>	Energie- klimaatneutraliteit (in 2030)
<b>Wat gaan we daarvoor doen?</b>	<p><u>Richtinggevend kader Energietransitie</u></p> <ul style="list-style-type: none"> <li>• Ontwikkelen regionale visie en strategie energietransitie G&amp;V</li> <li>• Energie Conferentie (als onderdeel ontwikkelen strategie energietransitie G&amp;V)</li> <li>• Dialoog met woningcorporaties over uitwerking Woonvisie duurzaamheid</li> <li>• Zonneweides en zonnedaken</li> <li>• Verduurzaming maatschappelijk vastgoed</li> </ul> <p><u>5. Klimaatmonitor (nulmeting energietransitie)</u></p> <p><u>6. Stimuleren energietransitie</u></p> <ul style="list-style-type: none"> <li>• Kroonproject: Product-markt-combinaties voor VvE's en historische gebouwen (onder voorbehoud subsidie VNG)</li> <li>• Impuls duurzame nieuwbouw</li> <li>• Financieringsproducten duurzaam (ver)bouwen</li> <li>• Meerjarig educatieprogramma voor scholen</li> </ul>
<b>Beoogde start en einddatum:</b>	Januari 2017 - 2018
<b>Deelnemende gemeenten:</b>	Blaricum, Gooise Meren, Hilversum, Huizen, Laren, Weesp, Wijdmeren
<b>Uitvoering door:</b>	Energie Besparen Gooi en Vecht ,RVE Sturing, gemeenten
<b>Projectleider:</b>	ntb
<b>Stuurgroep:</b>	Milieu & Duurzaamheid

# 11. Programma Dienstverlening

## 11.1 De opgaven

Het Rijk heeft in 2015 nieuwe taken overgedragen aan de samenwerkende gemeenten. In 2017 hebben de gemeenten en de Regio twee jaar ervaring met de jeugdzorg, beschermd wonen, begeleiding, dagactiviteit, kortdurend verblijf, (passend) onderwijs en nieuwe taken in het kader van de Participatiewet.

Het (verder) vormgeven van de transformatie in de uitvoering is de uitdaging voor de komende tijd. Door vanuit de regionale samenwerking op uitvoerend niveau de dienstverlening van gemeenten, de Regio, maatschappelijke partners en aanbieders van ondersteuning op een slimme manier te verbinden, verwacht de Regio dat zij samen met gemeenten de gewenste transformatie in de uitvoeringspraktijk kan realiseren. Dit gebeurt vanuit de vraag van inwoners, bedrijven en maatschappelijke instellingen en op basis van de kernwaarden van gemeenten in het sociaal domein.

Omdat de Regio in 2015 gestart is met de uitvoering van een aantal taken in het sociaal domein, evalueren we in 2017 een groot aantal van deze taken. Dit heeft als doel de dienstverlening waar mogelijk door te ontwikkelen en te verbeteren.

De gemeenten geven samen met de Regio vorm aan de transformatie in het sociaal domein. Dit doet de Regio via haar Resultaat Verantwoordelijke Eenheden (RVE's). Onder 11.4 treft u een overzicht van de verschillende Resultaatverantwoordelijke eenheden, inclusief uitleg over de belangrijkste ontwikkelingen in 2017 en 2018.

## 11.2 Wat willen we bereiken?

We willen de dienstverlening van de Regio doorontwikkelen, zodat deze beter aansluit bij de vraag van inwoners en beter invulling geeft aan de beleidsdoelstellingen van gemeenten. Hiertoe wordt de dienstverlening kritisch geëvalueerd. Aan de hand daarvan wordt bezien welke verbeteringen we kunnen doorvoeren en hoe.

## 11.3 Projecten programma Dienstverlening

<b>Project 1: Doorontwikkeling regionaal Leerhuis</b>	
<b>RSA Speerpunten:</b>	<ol style="list-style-type: none"><li>1. Gezamenlijke inkoop en beheer maatwerkvoorzieningen sociaal domein</li><li>2. Gezamenlijke regie bij maatschappelijk en complexe zorg</li><li>3. Gezonde en vitale regio Gooi en Vechtstreek</li><li>4. Inclusieve arbeidsmarkt</li></ol>
<b>Toelichting op het project</b>	Het leerhuis brengt onderzoek, beleid en uitvoering van gemeenten, en aanbieders en vertegenwoordigers van inwoners en cliënten met elkaar in contact door een uitdagende leeromgeving te creëren voor: <ul style="list-style-type: none"><li>- Bestuurders, beleidsambtenaren gemeenten</li><li>- Consulents sociaal domein</li><li>- Vertegenwoordiging van inwoners en cliënten</li><li>- Opdrachtnemers in het sociaal domein</li></ul>
<b>Wat willen we bereiken?</b>	<ol style="list-style-type: none"><li>1. Een versterking van het leeraanbod van het regionaal leerhuis.</li><li>2. Besluitvorming over het al dan niet voortzetten van het regionale leerhuis.</li><li>3. Bij voortzetting van het regionaal leerhuis: een passende constructie waarbinnen dit plaatsvindt.</li></ol>
<b>Wat gaan we daarvoor doen?</b>	<ol style="list-style-type: none"><li>1. Een vraaggericht en passend leeraanbod voor bestuurders, beleidsambtenaren van gemeenten, consulents sociaal domein, vertegenwoordigers van inwoners, cliënten en (gecontracteerde) opdrachtnemers in het sociaal domein.</li><li>2. Evaluatie van het regionaal Leerhuis. Adviezen over het al dan niet voortzetten van het Regionaal Leerhuis na 2017. Bij geadviseerde voortzetting: inclusief</li></ol>

	voorstellen over de constructie waarbinnen de voortzetting kan plaatsvinden. 3. Implementatie van besluiten die voortkomen uit de voorstellen zoals genoemd onder 2.
<b>Beoogde start en einddatum:</b>	Januari 2017 – november 2017
<b>Deelnemende gemeenten:</b>	Blaricum, Gooise Meren, Eemnes, Hilversum, Huizen, Laren, Weesp, Wijdmeren
<b>Uitvoering door:</b>	Gemeenten, aanbieders/partners, huisartsen, RVE sturing, RVE inkoop en contractbeheer, RVE Jeugd en Gezin, RVE GGD, RVE Maatschappelijke Dienstverlening, RVE RBL.
<b>Projectleider:</b>	Irma Lameris
<b>Stuurgroepen:</b>	18- en 18+

<b>Project 2: Convenant Gezonde en Vitale Regio</b>	
<b>RSA Speerpunt:</b>	Gezonde en Vitale Regio
<b>Toelichting op het project:</b>	Tergooi en Gooi en Vechtstreek begeven zich beiden op het terrein van (integrale) zorg, gezondheid en welzijnsvraagstukken. Zij willen een gezonde en vitale regio realiseren en willen bijdragen aan 'positieve gezondheid' en het maatschappelijk welzijn van de inwoners.
<b>Wat willen we bereiken?</b>	Een effectieve uitvoering van het convenant Gezonde en Vitale Regio. Met dit convenant wordt invulling gegeven aan de strategische samenwerking met het Tergooi ziekenhuis. Op basis van dit convenant zetten gemeenten, de Regio en het Tergooi Ziekenhuis zich in om een gezonde en vitale regio te realiseren en bij te dragen aan de 'positieve gezondheid' in de Gooi en Vechtstreek.
<b>Wat gaan we hiervoor doen?</b>	Een actieve bijdrage aan de uitvoering van het convenant Gezonde en Vitale Regio met het Tergooi Ziekenhuis. Dit convenant heeft als doel: <ul style="list-style-type: none"> <li>a. de positieve gezondheid breed in te zetten op het gebied van welzijn, zorg en participatie;</li> <li>b. de digitale informatiepositie van inwoners op het gebied van welzijn, zorg en participatie te versterken;</li> <li>c. nieuwe e-health / virtuele zorg) technologie beschikbaar te stellen voor een de nader te omschrijven doelgroep.</li> </ul>
<b>Beoogde start en einddatum:</b>	Januari 2017 – december 2017
<b>Deelnemende gemeenten:</b>	Blaricum, Gooise Meren, Eemnes, Hilversum, Huizen, Laren, Weesp, Wijdmeren
<b>Uitvoering door:</b>	Inwonervertegenwoordigers, Tergooi ziekenhuis, gemeenten, aanbieders/partners, Zorgverzekeraar Zilveren Kruis, zorgkantoor, RVE Sturing, RVE GGD.
<b>Projectleider:</b>	Jeannette van der Veer
<b>Stuurgroepen:</b>	18- en 18+

<b>Project 3: Evaluatie en doorontwikkeling bestuursopdracht JEUGDslag</b>	
<b>RSA Speerpunt:</b>	Gezonde en vitale regio
<b>Toelichting op het project</b>	Voorafgaand aan de transitie is in de bestuursopdracht 2014-2018 in de vorm van 8 deelopdrachten het kader gesteld voor de ontwikkeling van JGZ. De 8 deelopdrachten zijn verdeeld in 3 clusters <ul style="list-style-type: none"> <li>- JGZ, CJG en de toegang naar zorg</li> <li>- Aansluiten op de vraag en vindplaats</li> <li>- Eigen kracht en opvoeding</li> </ul>
<b>Wat willen we bereiken?</b>	Een adequate bestuursopdracht 2018-2022 voor de uitvoering van de Jeugdgezondheidszorg. Dit op basis van ervaringen en verbeterpunten uit de periode 2014-2018.
<b>Wat gaan we daarvoor doen?</b>	1. Een evaluatie van de bestuursopdracht JEUGDslag 2014-2018 2. Op basis van de evaluatie een bestuursopdracht JEUGDslag 2014-2018 formuleren voor doorontwikkeling per 2018. 3. Implementatie en monitoring van de besluiten die voortkomen uit de voorstellen zoals genoemd onder 2.
<b>Beoogde start en einddatum:</b>	September 2017 – juni 2018

<b>Deelnemende gemeenten:</b>	Blaricum, Gooise Meren, Hilversum, Huizen, Laren, Weesp, Wijdmeren
<b>Uitvoering door:</b>	Gemeenten, scholen, aanbieders, huisartsen, RVE JGZ, RVE GGD, RVE Sturing
<b>Projectleider:</b>	Marlien Dijkema
<b>Stuurgroep:</b>	18-

<b>Project 4: Evaluatie van het consultatie en adviesteam</b>	
<b>RSA Speerpunten:</b>	<ol style="list-style-type: none"> <li>1. Gezonde en vitale regio</li> <li>2. Gezamenlijke inkoop en beheer maatwerkvoorzieningen sociaal domein</li> </ol>
<b>Toelichting op het project</b>	<p>Vanaf 1 januari 2015 biedt het Consultatie en Advies Team (C&amp;A-team) JGGZ consultatie, vraagverheldering en advies bij jeugdigen met psychische klachten op verzoek van de huisartsen en uitvoeringsdiensten in Gooi en Vechtstreek. Momenteel onderzoekt de Vrije Universiteit Amsterdam op basis van wetenschappelijk onderzoek de werking en effectiviteit van dit Consultatie en Adviesteam. Op basis van de uitkomsten van dit onderzoek wordt de dienstverlening van het C&amp;A-team doorontwikkeld en structureel ingebed.</p>
<b>Wat willen we bereiken?</b>	<ol style="list-style-type: none"> <li>1. Optimalisatie en versterking van de dienstverlening van het Consultatie en Adviesteam.</li> <li>2. Besluitvorming over het al dan niet voortzetten van het consultatie en adviesteam.</li> <li>3. Bij voortzetting van het Consultatie en Adviesteam: een passende constructie waarbinnen de voortzetting plaatsvindt.</li> </ol>
<b>Wat gaan we daarvoor doen?</b>	<ol style="list-style-type: none"> <li>1. Evaluatie van het Consultatie en Advies team, in samenwerking met de Vrije Universiteit Amsterdam.</li> <li>2. Op basis van de evaluatie zoals genoemd onder 1.; adviezen over de structurele inbedding en doorontwikkeling van het consultatie en adviesteam.</li> <li>3. Implementatie van besluiten die voortkomen uit de voorstellen zoals genoemd onder 2.</li> </ol>
<b>Beoogde start en einddatum:</b>	Januari 2017 – juni 2017
<b>Deelnemende gemeenten:</b>	Blaricum, Gooise Meren, Hilversum, Huizen, Laren, Weesp, Wijdmeren
<b>Uitvoering door:</b>	Vrije Universiteit Amsterdam, RVE Sturing, RVE JGZ, huisartsen, aanbieders
<b>Projectleider:</b>	Rik Post
<b>Stuurgroep:</b>	18-

<b>Project 5: Inbedding toeleiding ernstige enkelvoudige dyslexie</b>	
<b>RSA Speerpunt:</b>	Gezamenlijke regievoering bij maatschappelijk en complexe zorg
<b>Toelichting op het project:</b>	<p>Per 1 januari 2015 zijn gemeenten verantwoordelijk voor Ernstige Enkelvoudige Dyslexie (EED) voor jongeren van 7 t/m 12 jaar. De regiogemeenten in Gooi en Vechtstreek hebben dit gezamenlijk georganiseerd. Om in aanmerking te komen voor een behandeling in het kader van EED dienen ouders een aanvraag in. In totaal zijn er circa 10 zorgaanbieders gecontracteerd die de behandelingen in het kader van EED uitvoeren. Binnen dit project wordt gekeken naar hoe de toeleiding van de ernstige enkelvoudige dyslexie verbeterd en structureel ingebed kan worden.</p>
<b>Wat willen we bereiken?</b>	<ol style="list-style-type: none"> <li>1. Optimalisatie en versterking van de toeleiding van ernstige enkelvoudige dyslexie.</li> <li>2. Een passende constructie en structuur waarbinnen de toeleiding van ernstige enkelvoudige dyslexie plaatsvindt.</li> </ol>
<b>Wat gaan we ervoor doen.</b>	<ol style="list-style-type: none"> <li>1. Een evaluatie van de toeleiding van ernstige enkelvoudige dyslexie.</li> <li>2. Op basis van de evaluatie zoals genoemd onder 1: adviezen over de structurele inbedding en doorontwikkeling van de toeleiding van ernstige enkelvoudige dyslexie.</li> <li>3. De implementatie van besluiten die voortkomen uit de voorstellen zoals genoemd onder 2.</li> </ol>
<b>Beoogde start en einddatum:</b>	Januari 2017 – juni 2017
<b>Deelnemende gemeenten:</b>	Blaricum, Gooise Meren, Hilversum, Huizen, Laren, Weesp, Wijdmeren

<b>Uitvoering door:</b>	Inwonervertegenwoordigers, gemeenten, RVE sturing, aanbieders
<b>Projectleider:</b>	n.t.b.
<b>Stuurgroep:</b>	18-

<b>Project 6: Doorontwikkeling Regionale Meld en Coördinatiefunctie</b>	
<b>RSA Speerpunt:</b>	Onderwijs, arbeidsmarkt en jeugdzorg verbinden
<b>Toelichting op het project:</b>	Gemeenten registreren via de Regionale Meld en Coördinatiefunctie van het Regionaal Bureau Leerlingzaken (RBL) (potentiële) voortijdige schoolverlaters (vsv'ers) en zorgen ervoor dat ze via een geschikt onderwijs- of arbeidstraject alsnog een startkwalificatie halen. Het centrale doel van de Regionale Meld en Coördinatie (RMC) functie is het scheppen van voorwaarden voor jongeren tot 23 jaar om de voor hen hoogst haalbare en meest passende onderwijs- en/of arbeidsmarktpositie te bereiken. Iedere jongere tot 23 jaar moet dus een passende plaats in het onderwijs of op de arbeidsmarkt kunnen vinden. Binnen dit project wordt de dienstverlening van de RMC functie geëvalueerd en verbeterd. Tevens wordt bezien waar de RMC functie het best organisatorisch gepositioneerd kan worden en wordt een stevige inhoudelijke verbinding met het Werkgeversservicepunt van gemeenten gelegd.
<b>Wat willen we bereiken?</b>	<ol style="list-style-type: none"> <li>1. Optimalisatie en versterking van de dienstverlening van de Regionale Meld en Coördinatiefunctie, zodat (potentiële) voortijdige schoolverlaters adequaat gekoppeld worden aan een onderwijs- of arbeidstraject.</li> <li>2. Een nadrukkelijke verbinding tussen de dienstverlening van de Regionale Meld en Coördinatiefunctie en het Werkgeversservicepunt.</li> <li>3. Een passende constructie en structuur waarbinnen de Regionale Meld en Coördinatiefunctie integraal en dichtbij de lokale uitvoeringsdiensten, het Werkgeversservicepunt en het jeugd en gezin-team kan functioneren.</li> </ol>
<b>Wat gaan we daarvoor doen?</b>	<ol style="list-style-type: none"> <li>1. Een evaluatie van de inbedding van de RMC functie in het sociaal domein en een onderzoek naar of de RMC functie samengevoegd kan worden met het Werkgeversservicepunt.</li> <li>2. Voorstellen over het treffen van maatregelen om de RMC functie nadrukkelijk dichtbij de lokale uitvoeringsdiensten en het jeugd en gezin-team te positioneren én over de samenvoeging met het Werkgeversservicepunt.</li> <li>3. De ontwikkeling van een dienstverleningsmodel voor de organisatie, diensten en positionering van de RMC functie.</li> <li>4. Voorstellen over de implementatie van het dienstverleningsmodel zoals genoemd onder 3.</li> <li>5. Implementatie van besluiten die voortkomen uit de voorstellen zoals genoemd onder 2 en 4.</li> </ol>
<b>Beoogde start en einddatum:</b>	Januari 2017 – december 2017
<b>Deelnemende gemeenten:</b>	Blaricum, Gooise Meren, Eemnes Hilversum, Huizen, Laren, Weesp, Wijdmeren
<b>Uitvoering door:</b>	Gemeenten, onderwijsinstellingen, RVE RBL, RVE Sturing
<b>Projectleider:</b>	Marjet van Elten
<b>Stuurgroep:</b>	18-

<b>Project 7: Afstemming over de integratie en participatie van statushouders</b>	
<b>RSA Speerpunten:</b>	<ol style="list-style-type: none"> <li>1. Gezonde en vitale regio.</li> <li>2. Inclusieve arbeidsmarkt.</li> <li>3. Noodopvang asielzoekers en huisvesting statushouders</li> </ol>
<b>Toelichting op het project:</b>	Gemeenten hebben momenteel lokale projecten en programma's ingesteld die gericht zijn op de economische en maatschappelijke participatie van statushouders. Gemeenten hebben als uitgangspunt de reguliere structuren in het sociaal domein, die voor alle inwoners gelden in te zetten voor de integratie en maatschappelijke participatie te bevorderen. Met dit project realiseren gemeenten afwisseling van en uitwisseling over lokale projecten en programma's. Tevens realiseren zij afstemming over aanbod en/of voorzieningen voor statushouders,
<b>Wat willen we bereiken?</b>	<ol style="list-style-type: none"> <li>1. Uitwisseling tussen gemeenten over de uitvoering van lokale programma's en projecten ten behoeve van de integratie en participatie van statushouders.</li> </ol>

	<p>2. Inzicht in activiteiten die partijen – al dan niet gecontracteerd/gesubsidieerd – ondernemen t.b.v. de participatie en integratie van statushouders.</p> <p>3. Regionale afstemming over en - waar mogelijk en wenselijk- harmonisering van lokale afspraken met derden (zoals Vluchtelingenwerk).</p> <p>4. De inbedding van inzet van vrijwilligers/vrijwilligersinitiatieven binnen reguliere structuren. Onder andere zodat de opgedane kennis in de Crailo-fase op een goede manier wordt overgebracht.</p> <p>5. Het hebben van vaste aanspreekpunten met betrekking tot de gezondheid. Integratie en participatie van statushouders.</p>
<b>Wat gaan we hiervoor doen?</b>	<p>1. Onderzoek naar de mate waarop bestaande afspraken met Vluchtelingenwerk en andere partijen die zich bezighouden met statushouders voor de periode na 2018 aangepast moeten worden. Ook wordt onderzocht in hoeverre gemeenten regionaal willen optrekken bij het maken van nieuwe afspraken met Vluchtelingenwerk en andere partijen.</p> <p>2. Naar aanleiding van de uitkomsten van 1: een inhoudelijk en een procesvoorstel voor het maken van de afspraken met Vluchtelingenwerk en andere partners.</p> <p>3. Implementatie van besluiten die voortkomen uit de voorstellen zoals genoemd onder 2.</p> <p>4. Inzichtelijk maken welke lokale projecten en programma's er lopen voor de integratie en participatie van statushouders.</p> <p>5. Uitwisseling organiseren tussen gemeenten over lokale projecten en programma's voor de integratie en participatie van statushouders.</p> <p>6. Afspraken maken met Versa en Vluchtelingenwerk om de inzet van vrijwilligers/vrijwilligersinitiatieven binnen reguliere structuren op te nemen.</p> <p>7. Regionale coördinatoren statushouders inzetten die vanuit OTAV en Divosa beschikbaar worden gesteld. Deze coördinatoren hebben de taak om de gezondheid, integratie, maatschappelijke participatie en een effectieve werktoeleiding van statushouders te bevorderen. De coördinatoren geven gezamenlijk invulling aan de punten 1 t/m 6 en vormen het aanspreekpunt voor gemeenten, vrijwilligers(organisaties) en andere relevante partijen.</p>
<b>Beoogde start en einddatum:</b>	Januari 2017 – juni 2018
<b>Deelnemende gemeenten:</b>	Blaricum, Gooise Meren, Eemnes Hilversum, Huizen, Laren, Weesp, Wijdmeren
<b>Uitvoering door:</b>	Inwonervertegenwoordigers, gemeenten, Vluchtelingenwerk, aanbieders, huurdersorganisaties, vrijwilligers(organisaties), RVE Sturing.
<b>Projectleiders:</b>	Anja Woltman en Lies van der Schee
<b>Stuurgroepen:</b>	18- en 18+

<b>Project 8: Verlengingen overeenkomsten sociaal domein</b>	
<b>RSA Speerpunten:</b>	<p>1. Gezamenlijke inkoop en beheer maatwerkvoorzieningen sociaal domein</p> <p>2. Gezamenlijke regie bij maatschappelijk en complexe zorg</p>
<b>Toelichting op het project:</b>	In de periode 2014-2016 hebben gemeenten individuele voorzieningen ingekocht en verlengd. Een aantal overeenkomsten loopt in de periode 2017-2018 af en kan verlengd worden. Per aflopende overeenkomst moet worden afgewogen of de overeenkomst verlengd worden en of er per de ingangsdatum van de verlenging er wijzigingen van toepassing zijn.
<b>Wat willen we bereiken?</b>	<p>1. Een verlenging van overeenkomsten in het sociaal domein onder eventueel geactualiseerde condities.</p> <p>2. Beschikbaarheid van passende maatwerkvoorzieningen in het sociaal domein.</p>
<b>Wat gaan we daarvoor doen?</b>	<p>1. Per aflopende overeenkomst bezien of de condities moeten worden geactualiseerd.</p> <p>2. Lopende overeenkomsten verlengen.</p>
<b>Beoogde start en einddatum:</b>	Januari 2017 – december 2018
<b>Deelnemende gemeenten:</b>	Blaricum, Gooise Meren, Eemnes Hilversum, Huizen, Laren, Weesp, Wijdmeren
<b>Uitvoering door:</b>	RVE inkoop en contractbeheer en RVE sturing
<b>Projectleider:</b>	n.t.b.
<b>Stuurgroep:</b>	18- en 18+



<b>Project 9: Verkenning subsidiebureau</b>	
<b>RSA Speerpunten:</b>	n.a.v. aangenomen moties van gemeenteraden binnen de regio Gooi en Vechtstreek.
<b>Toelichting op het project:</b>	Versillende gemeenteraden in Huizen hebben een motie aangenomen om te komen tot een Intergemeentelijk subsidiebureau Gooi en Vechtstreek. Belangrijke overweging hierbij is dat kennis om optimaal te profiteren van subsidies en fondsen in de apparaten van de individuele gemeenten niet altijd toereikend is en dat samenwerking van meerwaarde is voor het aantrekken van externe financiering.
<b>Wat willen we bereiken?</b>	<ol style="list-style-type: none"> <li>1. Inzicht in de kansen en mogelijkheden in de regio Gooi en Vechtstreek om t.b.v. de gezamenlijke uitvoering van taken en activiteiten in het fysiek en sociaal domein, aanspraak te maken op regionale, landelijke en Europese subsidies.</li> <li>2. Het indienen van subsidieaanvragen t.b.v. de gezamenlijke uitvoering van taken en activiteiten in het fysiek domein en het sociaal domein.</li> <li>3. De toekenning van regionale, landelijke en/of Europese subsidies waarmee gezamenlijke taken en/of activiteiten in het fysiek domein en het sociaal domein kunnen worden bekostigd.</li> </ol>
<b>Wat gaan we daarvoor doen?</b>	<ol style="list-style-type: none"> <li>1. Een quick scan uitvoeren naar subsidiekansen op basis van het uitvoeringsprogramma 2017-2018.</li> <li>2. Subsidies/fondsen aanvragen (indien kansrijk uit stap 1)</li> <li>3. Het uitvoeren van een kosten-baten analyse ten behoeve van de oprichting van een subsidiebureau.</li> <li>4. Op basis van 3: voorstellen met betrekking tot de oprichting en inbedding van regionaal subsidiebureau.</li> <li>5. Implementatie van besluiten die voortkomen uit de voorstellen zoals genoemd onder 4.</li> <li>6. In 2018: een evaluatie van de ingezette aanpak.</li> </ol>
<b>Beoogde start en einddatum:</b>	Januari 2017 – juli 2017
<b>Deelnemende gemeenten:</b>	Blaricum, Gooise Meren, Eemnes Hilversum, Huizen, Laren, Weesp, Wijdmeren
<b>Uitvoering door:</b>	RVE Sturing
<b>Projectleider:</b>	Barbara Verbeek
<b>Stuurgroep:</b>	Voorzittersoverleg sociaal en fysiek domein

<b>Project 10: Dierenwelzijn</b>	
<b>RSA Speerpunt:</b>	Dierenwelzijn
<b>Toelichting op het project</b>	Gemeenten zijn verantwoordelijk voor dieren binnen hun grenzen. Veel besluiten en handelingen van gemeenten zijn van invloed op het welzijn van dieren. Met het project dierenwelzijn wordt afstemming en coördinatie gerealiseerd, zodat de initiatieven en werkwijzen regionaal worden afgestemd en voldoende diervriendelijk zijn.
<b>Wat willen we bereiken?</b>	<ol style="list-style-type: none"> <li>1. Het hebben van één regionaal aanspreekpunt voor gemeenten, aanbieders en andere belanghebbenden voor dierenwelzijn.</li> <li>2. Afstemming en coördinatie van regionale initiatieven en werkwijzen rondom dierenwelzijn.</li> </ol>
<b>Wat gaan we daarvoor doen?</b>	<ol style="list-style-type: none"> <li>1. Het bieden van één regionaal aanspreekpunt voor dierenwelzijn.</li> <li>2. Afstemming en coördinatie organiseren van regionale initiatieven en werkwijzen rondom dierenwelzijn.</li> </ol>
<b>Beoogde start en einddatum:</b>	Januari 2017 – december 2018
<b>Deelnemende gemeenten:</b>	Blaricum, Gooise Meren, Eemnes Hilversum, Huizen, Weesp, Wijdmeren
<b>Uitvoering door:</b>	Gemeenten, aanbieders en RVE Sturing.
<b>Projectleider:</b>	Lizzy Mercx
<b>Stuurgroep:</b>	18+

## 11.4 Reguliere taken

Dit uitvoeringsprogramma moet niet worden gezien als vervanging van de begroting van de Regio, waarin de reguliere en/of structurele taken die de Regio uitvoert, beschreven staan en financieel zijn vertaald. Het uitvoeringsprogramma gaat in op aanvullende taken en activiteiten die de Regio in opdracht van gemeenten coördineert, faciliteert en uitvoert. De projecten uit het uitvoeringsprogramma geven dus geen volledig beeld van taken en activiteiten die de Regio uitvoert. Hieronder treft u een overzicht van de reguliere taken van de Resultaatverantwoordelijke Eenheden van de Regio. Binnen de algemene beschrijving van de Resultaatverantwoordelijke Eenheden lichten we een aantal specifieke taken, functies en projecten uit.

RVE	Toelichting
<b>Reguliere Taken</b>	
<b>Gemeentelijke Gezondheidsdienst (RVE GGD)</b>  <u>Beter in het Groen Gezondheidsaspecten bij bestuurlijke beslissingen</u> <u>Positieve gezondheid</u>  <u>Jongeren op Gezond Gewicht (JOGG)</u>  <u>Valpreventie</u>	<p>De GGD continueert de uitvoerende taken op infectieziektebestrijding en medische milieukunde binnen de huidige financiële kaders. In 2017 en 2018 geeft de GGD de dienstverlening op het gebied van de forensische geneeskunde verder vorm. De GGD continueert de toezichtstaken, zoals op de kinderopvang. De taken van de GGD in het kader van gezondheidsbevordering en onderzoek worden meer in verbinding gebracht met de gemeentelijke taken binnen het sociaal domein. Hieronder worden een aantal taken en projecten van de GGD specifiek uitgelicht:</p> <p>Gezond aanbod in het groen is beter vindbaar en mensen maken hier gebruik van. Advisering over gezondheidseffecten bij bestuurlijke beslissingen is een verplichting in het kader van de WPG. De inbedding in de planvormings- en besluitvormingsprocessen staat centraal. Onder andere bij de implementatie van de Omgevingswet.</p> <ol style="list-style-type: none"> <li>1. Een voorlichtingscampagne uitvoeren en presentaties geven over positieve gezondheid die gericht is op inwoners, professionals en werkgevers.</li> <li>2. Scholing van consultants en uitvoerende medewerkers van aanbieders over de toepassing van positieve gezondheid in hun werk en hun klantcontacten. De scholing wordt o.a. binnen het regionaal Leerhuis uitgevoerd.</li> <li>3. Een netwerk vormen waarin ervaringen en successen worden gedeeld</li> <li>4. Uitbouw van de website</li> </ol> <p>Jongeren wonen, leren, recreëren en werken in een omgeving waarin een gezonde leefstijl normaal is.</p> <ol style="list-style-type: none"> <li>1. Implementatie van een éénduidige werkwijze voor valpreventie onder zorgprofessionals</li> <li>2. Campagne voor ouderen: Voorkom Vallen, Beweeg.</li> </ol>
<b>Maatschappelijke Dienstverlening (RVE Maatschappelijke Dienstverlening)</b>  <u>Crisisdienst huiselijk geweld en kindermishandeling</u>  <u>Meldcode</u>	<p>Sinds 1 januari 2015 zijn het voormalig Steunpunt Huiselijk Geweld en het Advies en Meldpunt Kindermishandeling samengevoegd tot één Advies en Meldpunt Huiselijk geweld en Kindermishandeling: Veilig Thuis. In 2017 en 2018 wordt de dienstverlening van Veilig Thuis verder doorontwikkeld zodat de veiligheid van inwoners in de eigen leefomgeving wordt gewaarborgd. Ook het urgentiebureau maakt onderdeel uit van de RVE Maatschappelijke Dienstverlening. In 2017 en 2018 wordt gewerkt aan een betere aansluiting van de dienstverlening van het urgentiebureau en dat van de lokale uitvoeringsdiensten.</p> <p>Deze crisisdienst is 24/7 ambulante inzetbaar en werkt op afroep. Daarbij kan zij eventueel crisisopvangplekken voor volwassenen en kinderen inzetten.</p> <p>Coördineren verwijzingsindex, faciliteren van trainingen, bevorderen van gebruik, verbinding met meldcode</p>
<b>Jeugd &amp; Gezin (RVE Jeugd &amp; Gezin)</b>	<p>De Bestuursopdracht Jeugdgezondheidszorg 2014-2018 bepaalt ook in 2017 en 2018 het kader van de ontwikkelingen. Voor Hilversum, Gooise Meren, Huizen, Laren en Blaricum is Jeugd en Gezin verantwoordelijk voor zowel de uitvoering van de Jeugdgezondheidszorg (JGZ) als voor de Centra voor Jeugd en Gezin (CJG). Met het integreren van JGZ en CJG binnen één uitvoeringsorganisatie vragen gemeenten Jeugd en Gezin (J&amp;G) het voorveld verder te versterken. Het CJG zal in goede afstemming met de gemeentelijke toegangen inzetten op zwaardere interventies om daarmee te voorkomen dat intensieve duurdere jeugdzorg moet worden ingezet. In Wijdmeren en Weesp werkt J&amp;G samen in de sociale wijkteams. In 2016 is een nieuw digitaal dossier ontwikkeld en in gebruik genomen. Aan dit dossier is een klantportaal gekoppeld, waardoor ouders meer dan voorheen regie hebben bijvoorbeeld door</p>

	<p>het zelf plannen van afspraken.</p> <p>Het RBL maakt onderdeel uit van de RVE Jeugd en Gezin. RBL houdt toezicht op de naleving van de Leerplichtwet voor de gemeenten in Gooi en Vechtstreek (incl. Eemnes). Daarnaast draagt het RBL zorg voor de uitvoering van de 'Wet Regionale Meld- en Coördinatiefunctie voortijdig schoolverlaten'. Voor de uitvoering van de leerplichttaken ontvangt RBL jaarlijks een vaste bijdrage van iedere gemeente, per jongere in de leeftijd van 5 tot 18 jaar. Naast de wettelijke taken is er voor het RBL een bestuurlijke ontwikkelagenda vastgesteld.</p>
<p><b>Inkoop &amp; Contractbeheer (RVE Inkoop &amp; Contractbeheer)</b></p>	<p>In 2017 en 2018 voeren de gezamenlijke gemeenten de inkooptrajecten voor de uitvoeringsjaren 2017 en 2018 uit. Voor een deel gaat het om 'nieuwe trajecten' en voor een deel om de verlenging van bestaande overeenkomsten in het sociaal domein zoals opgenomen in de inkoopagenda sociaal domein 2017-2018. De nieuwe trajecten zijn in dit uitvoeringsprogramma afzonderlijk genoemd. Voor de verlengingen verwijzen we naar de inkoopagenda sociaal domein.</p> <p>Naast de individuele maatwerkvoorzieningen, die reeds in 2015 door de RVE Inkoop en Contractbeheer werden uitgevoerd zetten de gemeenten ook de gesubsidieerde jeugdzorg en het gedwongen kader Jeugd om naar individuele maatwerkvoorzieningen. Die zullen in 2017 onder het contractbeheer van de Regio vallen.</p> <p>In toenemende mate zal door het dynamisch karakter van in- en uitstroom de inkoop binnen het sociaal domein een meer beheersmatig karakter krijgen in een doorlopend proces. De synergie tussen de verschillende vormen van inkoop binnen de drie verschillende wetten ende synergie tussen het fysiek en het sociaal domein is een belangrijk aandachtspunt om de kennis over de verschillende wetten en domeinen te borgen. Hieronder wordt het Wmo toezicht, wat bij Inkoop en Contractbeheer is belegd, nader toegelicht:</p>
<p><u>Toezicht Wmo</u></p>	<p>De Wmo 2015 bepaalt dat het college van B&amp;W een persoon aanwijst die toezicht houdt op de naleving van de wet (toezichthoudend ambtenaar). Gemeenten hebben de functie van de toezicht houdend ambtenaar bij de Regio belegd. De toezichthoudend ambtenaar valt binnen de RVE inkoop en contractbeheer.</p>
<p><b>Sturing (RVE Sturing)</b></p>	<p>Programmasturing is verantwoordelijk voor beleidsvoorbereiding op individuele voorzieningen, marktmeesterschap, toezicht en monitoring, kenniscentrum en het ondersteunen van de klant en marktpartijen met ICT-toepassingen (digitaal leefplein) en het beleidsveld wonen. Onder de RVE programmasturing wordt gewerkt met domeinspecialisten/accounthouders (zie in hoofdstuk 13 een verdere toelichting). Hieronder worden een aantal taken en activiteiten van de RVE sturing nader uitgelicht. Verder valt het merendeel van de projecten binnen dit uitvoeringsprogramma onder de verantwoordelijkheid van sturing. Het uitvoeringsprogramma vormt in die zin de tweejaarlijkse agenda van sturing. Binnen sturing wordt de algehele aansturing van het uitvoeringsprogramma gerealiseerd. Tevens verzorgt sturing het secretariaat van bestuurlijke en ambtelijke overleggen in het sociaal en fysiek domein.</p>
<p><u>Uitvoering geven aan het Werkgeversservicepunt</u></p>	<p>Een organisatie bieden van waaruit de gemeenten in samenwerking met UWV, scholen en kenniscentra werken aan een gerichte en eenduidige werkgeversbenadering. Deze organisatie heet Werkgeversservicepunt Gooi en Vechtstreek. Binnen dit Werkgeversservicepunt wordt de werkgeversbenadering centraal aangestuurd en (gedeconcentreerd) lokaal uitgevoerd.</p>
<p><u>Coördinatie tweede kansbeleid</u></p>	<p>Afspraken die gemeenten en corporaties en gemeenten maken in het kader van de kansenmatrix kwetsbare doelgroepen worden gecoördineerd en gemonitord.</p>
<p><u>Laaggeletterdheid</u></p>	<ol style="list-style-type: none"> <li>1. Zorgprofessionals en direct betrokkenen zijn getraind in het herkennen van laaggeletterdheid;</li> <li>2. laaggeletterden worden doorverwezen naar passend taalaanbod;</li> <li>3. toename van laaggeletterden die deelnemen aan een taal cursus;</li> <li>4. uitbreiding van de samenwerkingsovereenkomst met meer zorgorganisatie.</li> </ol>
<p><b>RVE Grondstoffen en Afvalstoffen Dienst (GAD)</b></p>	<p>De kerntaken van de GAD zijn het inzamelen en vervoeren van het huishoudelijk afval uit Gooi en Vechtstreek, het handhaven op de aanbiedregels van huishoudelijk afval, het geven van voorlichting over afval(inzameling) aan de inwoners van de regio en het zorgdragen voor</p>

Uitvoering Wet  
Milieubeheer

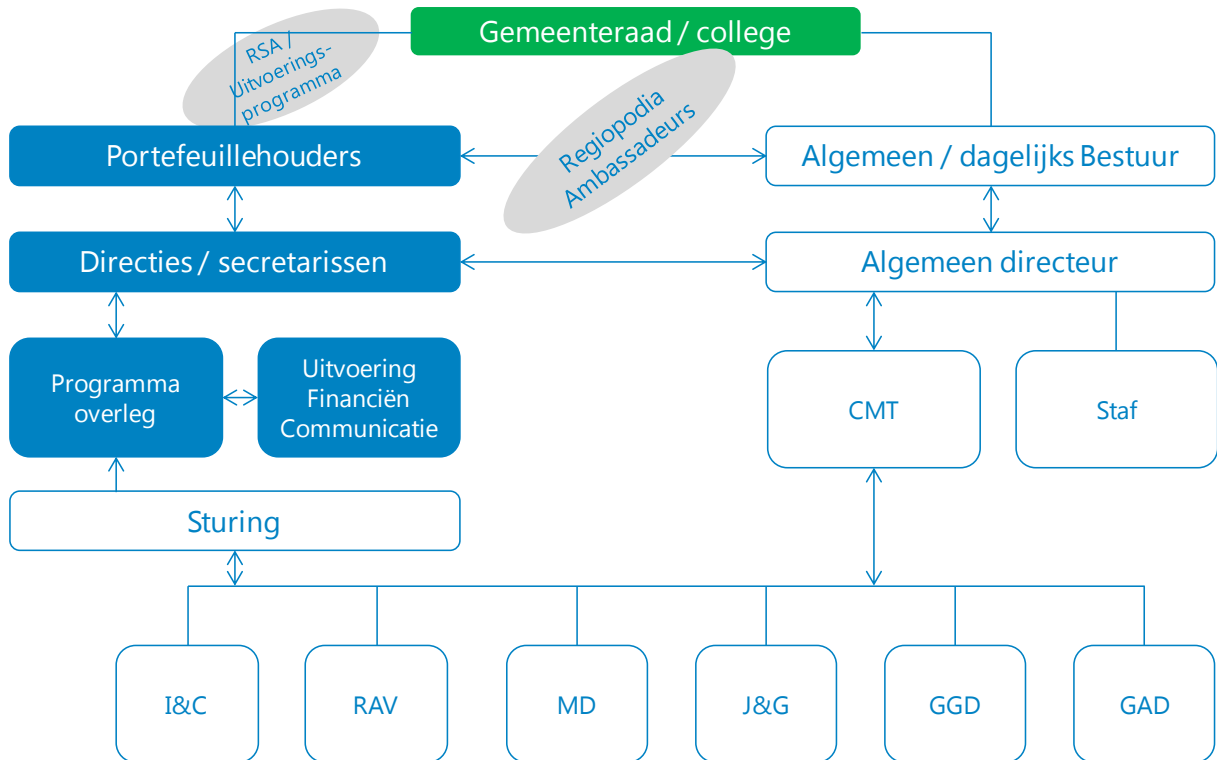
gescheiden en milieuverantwoorde verwerking van het huishoudelijk afval.

## 12. Aansturing uitvoeringsprogramma

### 12.1 Samenwerking en organisatiestructuur

De aansturing van de projecten in dit uitvoeringsprogramma vindt op bestuurlijk niveau plaats door het portefeuillehoudersoverleg sociaal en fysiek domein en bijbehorende stuurgroepen. De ambtelijke aansturing vindt plaats in het directieoverleg 'sociaal en fysiek domein'.

Voor het uitvoeringsprogramma ziet de samenwerking tussen de gemeenten en de organisatiestructuur van de Regio er als volgt uit:



### 12.2 Bestuurlijke aansturing

#### Het portefeuillehoudersoverleg sociaal en fysiek domein

Het portefeuillehoudersoverleg is de spil van de samenwerking tussen de gemeenten. Het portefeuillehoudersoverleg heeft als primair doel te sturen op het inhoudelijke programma binnen het sociaal en het fysiek domein. De colleges van de regiogemeenten stelt het uitvoeringsprogramma vast. Het uitvoeringsprogramma komt voort uit de regionale samenwerkingsagenda.

#### Stuurgroepen

Het portefeuillehoudersoverleg werkt met stuurgroepen. De stuurgroepen sturen de programmaorganisatie aan en komen regelmatig bijeen. Binnen het sociaal domein zijn dat de stuurgroepen:

- Stuurgroep 18+
- Stuurgroep 18-
- Stuurgroep wonen

Binnen het fysiek domein gaat het om de stuurgroepen:

- Stuurgroep Milieu & Duurzaamheid
- Stuurgroep Ruimte & Mobiliteit

- Stuurgroep Economie & Innovatie
- Stuurgroep Cultuur & Erfgoed, Recreatie & Toerisme

In principe zijn alle betrokken portefeuillehouders agendalid van de stuurgroepen. Wel wordt er gewerkt met een aantal vaste kernleden. De voorzitters van bovengenoemde stuurgroepen komen samen in het Voorzittersoverleg Sociaal Domein en het Voorzittersoverleg Fysiek Domein om de over-all afstemming te verzorgen.

### 12.3 Ambtelijke aansturing

#### Directieoverleg sociaal en fysiek domein

In het directieoverleg sociaal domein en het directieoverleg fysiek domein sturen de directeuren en/of hoofden van de gemeenten gezamenlijk op het regionale uitvoeringsprogramma. Betrokkenheid en inzet vanuit de regiogemeenten is essentieel voor succesvolle uitvoering van de projecten.

#### Uitvoeringsoverleggen

Om de resultaten van projecten uit het uitvoeringsprogramma optimaal aan te laten sluiten bij de gewenste uitvoeringspraktijk van gemeenten en om soepele implementatieprocessen te borgen, wordt er - vanaf het moment dat projecten starten - veelvuldig afgestemd met de uitvoeringsdiensten. In het uitvoeringsoverleg sociaal domein en in het hoofdenoverleg openbare ruimte, vindt deze afstemming op uitvoeringsniveau plaats.

#### Werkgroep financiën

In de werkgroep financiën stemmen gemeenten en de Regio af over de financiële kant van de projecten uit het uitvoeringsprogramma. Via de werkgroep financiën sturen gemeenten de inkomsten en uitgaven die gemoeid zijn bij de uitvoering van het uitvoeringsprogramma aan. Zo houden gemeenten naast inhoudelijk grip, ook financieel grip op de resultaten van het uitvoeringsprogramma.

#### Afstemmingsoverleg communicatie

Alle ontwikkelingen binnen het sociaal domein en het fysiek domein vragen om een grote communicatieve opgave naar zowel de inwoners, aanbieders, werkgevers/ondernemers en de gemeenten (ambtelijk, bestuurlijk/naar gemeenteraden). De communicatieadviseurs van de Regio en van gemeenten stemmen - verenigd in een afstemmingsoverleg communicatie - frequent af over hoe en wanneer de communicatie plaatsvindt. De Regio is penvoerder en regisseur van communicatie die voortkomt uit de uitvoering van het uitvoeringsprogramma. Dit betekent dat de Regio onder andere persberichten, nieuwsbrieven, raadsinformatiebrieven opstelt en met gemeenten en externe partijen deelt.

## 13. Accounthouders en overleggen uitvoeringsprogramma

### 13.1 Accounthouders

Elk project uit dit uitvoeringsprogramma kent een accounthouder. De accounthouder is primair de projectleider van het project. De accounthouder is het aanspreekpunt voor gemeenten en externe partijen over het specifieke project. Behalve de accounthouders per project, hebben gemeenten een aantal accounthouders die niet specifiek gekoppeld zijn aan een project, maar een belangrijke rol spelen bij het bevorderen van de afstemming en samenwerking tussen gemeenten en uitvoerende eenheden van de Regio en derde partijen zoals aanbieders, huisartsen, onderwijsinstellingen, woningcorporaties, ondernemers etc. Gemeenten ontvangen elk kwartaal een actuele lijst van accounthouders per project/partij.

### 13.2 Overleggen

Hieronder volgt een overzicht van de overleggen die voortvloeien uit het uitvoeringsprogramma sociaal en fysiek domein 2017-2018. De Regio Gooi en Vechtstreek voert het secretariaat van deze overleggen uit.

Nr.	Overleg	Toelichting	Niveau
<b>Fysiek en sociaal domein</b>			
1.	Portefeuillehouders-overleg (sociaal en fysiek domein)	Het portefeuillehouderoverleg is het afstemmingsoverleg tussen de gemeenten in de gemeenschappelijke regeling Gooi en Vechtstreek.	Bestuurlijk
2.	Voorzittersoverleg (sociaal en fysiek domein)	Het voorzittersoverleg valt onder het portefeuillehouderoverleg en is verantwoordelijk voor de procesmatige aansturing van de programmaorganisatie sociaal domein.	Bestuurlijk
3.	Overleg financiën	In het overleg vindt afstemming plaats tussen de financiële medewerkers bij de gemeenten en de Regio.	Operationeel
4.	Samenkracht!	In Samenkracht! werken de gemeenten samen aan interactieve beleidsontwikkeling met vertegenwoordigers van inwoners, adviesraden, cliëntenraden en belangenorganisaties. Met Samenkracht! geven de gemeenten het beleid in het sociaal en fysiek domein vanuit de vraag en behoefte van de inwoner en de cliënt vorm.	Operationeel
<b>Sociaal domein</b>			
5.	Stuurgroep 18 min	Deze stuurgroep valt onder het portefeuillehouders-overleg en is verantwoordelijk voor de inhoudelijke aansturing van de programmaorganisatie sociaal domein voor de beleidsvoorbereiding voor 18 min in het sociaal domein. Hier gaat het vooral om de domeinen Jeugdwet en onderwijs.	Bestuurlijk

6.	Stuurgroep 18 plus	Deze stuurgroep valt onder het portefeuillehouders-overleg en is verantwoordelijk voor de inhoudelijke aansturing van de programmaorganisatie sociaal domein voor de beleidsvoorbereiding voor 18 plus in het sociaal domein. Hier gaat het vooral om de domeinen participatie, integratie, gezondheid en maatschappelijke ondersteuning.	Bestuurlijk
7.	Stuurgroep wonen	Deze stuurgroep valt onder het portefeuillehouders-overleg en is verantwoordelijk voor de inhoudelijke aansturing van de programmaorganisatie sociaal domein voor het domein wonen.	Bestuurlijk
8.	Directieoverleg sociaal domein	Het directieoverleg is verantwoordelijk voor het voorbereiden van het portefeuillehoudersoverleg en de aansturing van de programma's binnen het sociaal domein.	Strategisch/ Tactisch
9.	Programmaoverleggen	Bij alle projecten waar de gemeenten een uitvoerende rol spelen, wordt er beleidsmatig afgestemd met de lokaal verantwoordelijke (beleids-) adviseurs. Dit gebeurt binnen diverse programma-overleggen.	Strategisch/ Tactisch/ Operationeel
10.	Bedrijfsvoeringsoverleg sociaal domein	Het afstemmingsoverleg voor bedrijfsvoering voor gemeentelijke uitvoeringsdiensten sociaal domein en het regionale contractbeheer.	Tactisch/ operationeel
11.	Uitvoeringsoverleg sociaal domein	Het uitvoeringsoverleg sociaal domein is het afstemmingsoverleg tussen de uitvoeringsdiensten en de Regio Gooi en Vechtstreek.	Tactisch/ Operationeel
12.	Werkkamer regio Gooi en Vechtstreek	De Werkkamer Gooi en Vechtstreek (Werkbedrijf) bestaat uit afgevaardigden van werkgeversorganisaties, werknemersorganisaties, UWV, gemeenten en het onderwijs. In de Werkkamer sturen de partijen gezamenlijk aan de realisatie van de banenafpraak in de regio Gooi en Vechtstreek.	Bestuurlijk
13.	Netwerk goed en gezond leven in regio Gooi en Vechtstreek	Netwerk van zorg en welzijn organisaties uit de 0e, 1e, 2e lijn en gemeenten en zorgverzekeraar Zilveren Kruis met de volgende doelen: - Verbeteren en vernieuwen van zorg en ondersteuning door samenwerking - Aanjagen van initiatieven - Samenwerking in het sociaal/medisch domein én tussen het medisch/sociaal domein door kennisdelen - Het faciliteren van zorg en welzijn professionals in de samenwerking door een digitaal (netwerk)dossier - Financieringsvraagstukken die in de keten kunnen ontstaan oplossen	Bestuurlijk
14.	Transformatietafel jeugd	Opzetten en uitvoeren van de transitietafel Jeugd voor het overleg met aanbieders en (vertegenwoordigers van) inwoners en/of cliënten.	Bestuurlijk
15.	VNG overleg Centrumgemeenten MO-BW-VO	Voor de taken maatschappelijke opvang en beschermd wonen zijn er 43 centrumgemeenten. In dit landelijk overleg dat door de VNG wordt voorgezeten neemt de regio deel namens centrumgemeente Hilversum. Het ambtelijk overleg	Bestuurlijk Ambtelijk



		is voorbereidend op het wethoudersoverleg. Besluiten van het wethoudersoverleg worden door de VNG in het bestuurlijk overleg met het Rijk meegenomen.	
16.	Brede kijk (wonen)	Met het Brede Kijk overleg voorzien de gemeenten in de afstemming tussen gemeenten en woningcorporaties over het regionaal huisvestingsbeleid.	Tactisch
<b>Fysiek Domein</b>			
17.	Stuurgroep Milieu & Duurzaamheid	Deze stuurgroep valt onder het portefeuillehouderoverleg en is verantwoordelijk voor de inhoudelijke aansturing van de programmaorganisatie voor milieu & duurzaamheid	Bestuurlijk
18.	Stuurgroep Ruimte & Mobiliteit	Deze stuurgroep valt onder het portefeuillehouderoverleg en is verantwoordelijk voor de inhoudelijke aansturing van de programmaorganisatie voor ruimte & mobiliteit.	Bestuurlijk
19.	Stuurgroep Economie & Innovatie	Deze stuurgroep valt onder het portefeuillehouderoverleg en is verantwoordelijk voor de inhoudelijke aansturing van de programmaorganisatie voor economie & innovatie,	Bestuurlijk
20.	Stuurgroep Cultuur & Erfgoed, Recreatie & Toerisme	Deze stuurgroep valt onder het portefeuillehouderoverleg en is verantwoordelijk voor de inhoudelijke aansturing van de programmaorganisatie voor cultuur & erfgoed en recreatie & toerisme.	Bestuurlijk
21.	Economic Board Gooi & Vechtstreek	De Economic Board Gooi & Vechtstreek (EBG&V) zet zich in voor de economische versterking van de regio. De Board bestaat uit ondernemers en vertegenwoordigers van overheden, onderwijs- en kennisinstellingen.	Bestuurlijk
22.	Directieoverleg fysiek domein	Het directieoverleg is verantwoordelijk voor het voorbereiden van het portefeuillehouderoverleg en de aansturing van de programma's binnen het fysiek domein.	Strategisch/ tactisch
23.	Strategisch overleg	In het strategisch overleg worden op ambtelijk niveau, met adviseurs vanuit gemeenten en Regio, adviezen voorbereid over strategisch onderwerpen.	Strategisch

24.	Programmaoverleggen	Bij alle projecten waar de gemeenten een uitvoerende rol spelen, wordt er beleidsmatig afgestemd met de lokaal verantwoordelijke (beleids)adviseurs. Dit gebeurt binnen diverse programma overleggen waar de diverse projecten gezamenlijk worden afgestemd en uitgewerkt.	Strategisch/ Tactisch/ Operationeel
-----	---------------------	--	---

## 14. Financieel overzicht uitvoeringsprogramma

Programma	Besteding	2016	2017	2018	2019	Dekking
<b>CERT</b>	Conservator + coöperatie (cofinanciering Mondriaanfonds)		42.000	42.000	42.000	Regio (BWS)
<b>CERT</b>	Projectondersteuning CERT		50.000			Regio (BWS)
<b>CERT</b>	Iktoon (amateurkunstfestival)		15.000	15.000		Regio (BWS)
<b>CERT</b>	Cultuureducatie (cofinanciering subsidie CMK)		50.000	50.000	50.000	Regio (BWS)
<b>CERT</b>	Bijdrage Floriade 2022		57.000	57.000		Overig
<b>CERT</b>	Bezoekersonderzoek Amsterdam marketing		8.000			Regio (BWS)
<b>CERT</b>	Ontwikkeling waterkaart		2.500			Regio (BWS)
<b>CERT</b>	Conservator + coöperatie (subsidie Mondriaanfonds)		50.000	50.000	50.000	Overig
<b>CERT</b>	Cultuureducatie (Subsidie CMK)		75.000	75.000	75.000	Overig
<b>CERT</b>	Wandelnetwerk (subsidie provincie)	116.667	116.667	116.667		Overig
<b>CERT</b>	Wandelnetwerk haalbaarheidsonderzoek (subsidie provincie)		23.000			Overig
<b>CERT</b>	Geopark		26.250	26.250		Regio (BWS)
<b>Dienstverlening</b>	Consultatie & adviesteam Jeugdwet (subsidie ZonMW)		198.000			Overig
<b>Dienstverlening</b>	Coördinator statushouders (subsidie OTAF)		74.880			Overig
<b>Dienstverlening</b>	Werktoeleiding statushouders (subsidie Divosa)		74.880			Overig
<b>Dienstverlening</b>	Verkenning subsidiebureau G&V		6.750			Regio (BWS)
<b>Dienstverlening</b>	Inkoopondersteuning Fysiek Domein		30.000	30.000		Regio (BWS)
<b>Dienstverlening</b>	Inkoopondersteuning Sociaal Domein		35.000	35.000		Regio (BWS)
<b>Economie &amp; Arbeidsmarkt</b>	Beleidsplan economie, participatie & arbeidsmarkt		10.000			Regio (BWS)
<b>Economie &amp; arbeidsmarkt</b>	Innovatieaanpak digitale media (reserve innovatie verbindingen)		130.000	130.000		Overig
<b>Economie &amp; Arbeidsmarkt</b>	Programmacoördinatie economie		50.000			Regio (BWS)
<b>Economie &amp; arbeidsmarkt</b>	Innovatieaanpak digitale media (bijdrage gemeente Hilversum)		70.000	70.000		Hilversum
<b>Jeugd &amp; Onderwijs</b>	Inkoop Jeugd GGZ (projectleiding)		74.880			Regio (BWS)
<b>Jeugd &amp; Onderwijs</b>	Inkoop Jeugd GGZ (kostprijsonderzoek + juridische toets)		50.000			Regio (BWS)

Programma	Besteding	2016	2017	2018	2019	Dekking
<b>Kopprogramma</b>	Bestuursadvisering fysiek domein	100.000				Regio (BWS)
<b>Kopprogramma</b>	Ontwikkeling inwonerportal en monitor		398.176	100.000		Regio (BWS)
<b>Kopprogramma</b>	Externe inhuur (expertise omgevingsvisie)		75.000	75.000		Regio (BWS)
<b>Kopprogramma</b>	Bestuursadvisering fysiek domein		88.605			Regio (BWS)
<b>Milieu &amp; duurzaamheid</b>	Inzameling PMD/Restafval gemeentelijke prullenbak		30.600			Regio (BWS)
<b>Milieu &amp; duurzaamheid</b>	Projectondersteuning milieu en duurzaamheid		57.200	62.400		Regio (BWS)
<b>Milieu &amp; duurzaamheid</b>	Groenatlas		20.000			Regio (BWS)
<b>Milieu &amp; duurzaamheid</b>	Projectcoördinatie energietransitie		57.600	57.600		Regio (BWS)
<b>Milieu &amp; duurzaamheid</b>	Projecten energiebesparen Gooi en Vechtstreek		105.225	105.225		Regio (BWS)
<b>Ruimte &amp; Mobiliteit</b>	Toekomstbeeld landschap (cofinanciering subsidie provincie)		25.000			Regio (BWS)
<b>Ruimte &amp; Mobiliteit</b>	Businesscase snelfietspaden		14.354			Regio (BWS)
<b>Ruimte &amp; Mobiliteit</b>	Inkoop Doelgroepenvervoer		17.983			Regio (BWS)
<b>Ruimte &amp; Mobiliteit</b>	Toekomstbeeld landschap (subsidie provincie)		20.000			Overig
<b>Wonen</b>	Regionaal actieprogramma wonen (cofinanciering subsidie provincie)		62.800	62.800		Overig
<b>Wonen</b>	Regionaal actieprogramma wonen (subsidie provincie)		187.200	187.200		Overig
<b>Regio</b>	Incidenteel projectbudget RSA 2019 - 2022				71.266	Regio (BWS)