

Algemeen	
Aan	Portefeuillehouders Fysiek domein
Van	Marijn den Uijl
Datum	15 mei 2017
Verspreiden	Nee
Kenmerk	17.0006146

Stand van zaken MIRT onderzoek Oostkant Amsterdam (mei 2017)

Het MIRT-onderzoek Oostkant Amsterdam is gestart naar aanleiding van een knelpunt dat na 2020 is voorzien in de bereikbaarheid op de A1 tussen de knooppunten Muiderberg en Eemnes. Het onderzoek bevindt zich momenteel in de fase waarin oplossingsrichtingen worden uitgewerkt. De resultaten van deze fase bieden een basis voor afspraken over het vervolg tussen de overheidspartners. De aard van die afspraken staat niet op voorhand vast, maar hangt af van de uitkomst van het onderzoek en van de bereidheid van de partners om vervolg te geven aan – onderdelen van – de uitgewerkte oplossingsrichtingen. Deze raadsinformatiebrieff informeert u over de stand van zaken van het MIRT onderzoek Oostkant Amsterdam. Eerst wordt de fase waarin het onderzoek zich bevindt geduid, daarna worden de verschillende maatregelpakketten kort uitgelegd en ten slotte wordt ingegaan op de inzet vanuit Gooi en Vechtstreek.

Fase oplossingsrichtingen

De overheidspartners (Ministerie van Infrastructuur en Milieu, provincies Flevoland, Noord-Holland en Utrecht, Regio's Amersfoort en Gooi en Vechtstreek) hebben afgesproken dat de oplossingen in ieder geval moeten bijdragen aan een goede doorstroming van het hoofdwegennet aan de oostkant van Amsterdam, met in het bijzonder de A1 tussen de knooppunten Muiderberg en Eemnes. De oplossingen worden tevens beoordeeld op hun bijdrage aan 1) het functioneren van het multimodale mobiliteitssysteem, 2) de bijdrage aan het economisch ontwikkelingspotentieel en 3) de bijdrage aan de opgaven op het gebied van landschap, natuur en water. Verschillende maatregelen worden getoetst op hun oplossend vermogen en bijdrage aan de geconstateerde problematiek. Tot de zomer ontstaan op deze manier vier pakketten, die ter bespreking aan bestuurders van de overheidspartijen worden aangeboden. Deze pakketten leiden nog niet tot definitieve keuzes, maar op basis van de inhoudelijke uitkomsten en de bestuurlijke overwegingen worden één of meerdere geoptimaliseerde pakketten samengesteld waarover daarna een besluit wordt genomen voor verdere uitwerking.

Maatregelpakketten

In de afgelopen weken is gewerkt aan het maken van logische combinaties van maatregelen, om te komen tot samenhangende maatregelpakketten. Daarvoor hebben diverse expertsessies plaatsgevonden en zijn belanghebbenden betrokken in de vorm van gebiedssessies.

Het betreft de volgende pakketten:

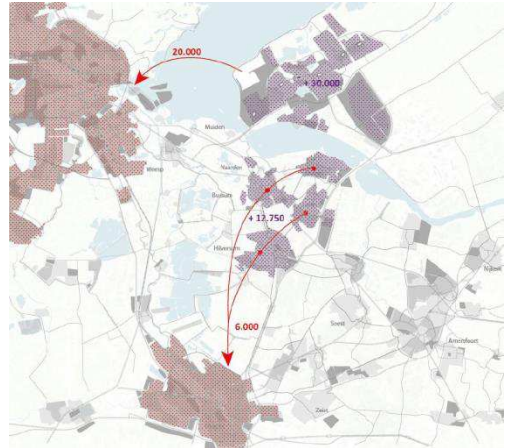
1. Ruimtelijk-economisch pakket
2. OV en Beter Benutten
3. Opwaarderen onderliggend wegennet
 - a. variant 3a. Route onderlangs (N201)
 - b. variant 3b. Route bovenlangs (N301-N305)
4. Opwaarderen A1

Hieronder wordt de bereikbaarheidscomponent van de pakketten kort toegelicht. Aan deze pakketten kunnen geen rechten worden ontleend, het onderzoek is nog in volle gang. Op dit moment wordt gewerkt aan een integrale uitwerking per pakket, waarbij meekoppelkansen en gebiedsimpulsen zijn opgenomen. Meekoppelkansen zijn kansen voor ontwikkelingen die een ander doel hebben dan het onderzoek in eerste instantie beoogt, maar die het gebied wel ten goede komen.

Pakket 1: Ruimte en economie

Dit pakket gaat uit van een herverdeling van woningen en arbeidsplaatsen in het gebied ten opzichte van het WLO-Hoog¹.

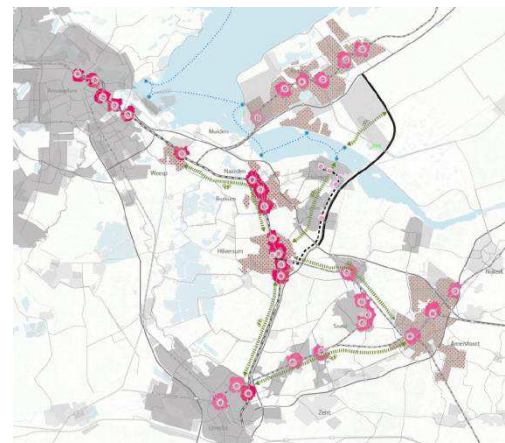
- 20.000 nieuw te bouwen woningen van Almere naar Amsterdam
- 30.000 extra arbeidsplaatsen in Almere
- 6.000 nieuw te bouwen woningen van Gooi en Vechtstreek naar Utrecht
- 12.750 extra arbeidsplaatsen in Gooi en Vechtstreek



Pakket 2: OV en Beter Benutten

In dit pakket ligt de nadruk op OV-knooppuntontwikkeling en het OV met hoogfrequente spoorlijnen. Het regionale spoornet is in de vorm van lightrail. Om de verkeersintensiteiten op de A1 verder te verminderen, is het faciliteren van bedrijvigheid in Almere en de verbreding van de A27 tussen Eemnes en Almere toegevoegd. De A27 faciliteert de noord-zuidrichting terwijl de OV-maatregelen vooral de oost-westrichting faciliteren.

- Faciliteren van bedrijvigheid in Almere, gecombineerd met OV knooppuntontwikkeling
- Hoogfrequent spoor (6x per uur)
- (E-)fietsnetwerk totaal, inclusief waterbus
- Overstappunten voor verschillende vormen van vervoer
- Verbreding A27 Eemnes – Almere, 2x3 rijstroken



Pakket 3a: Opwaarderen N-wegen 'Onderlangs'

Opwaarderen van de N201 tot autoweg deze verbinden met de A1 om als alternatief van de A1 te dienen. Hoewel dit voor alle pakketten geldt, is de wijze van inpassing hier zeer gecompliceerd vanwege het plassen gebied, de heide bij Hilversum (inclusief Zonnestraat) of de kern Hilversum.

- (E-)fietsnetwerk totaal, behalve Hilversum – Amsterdam
- N201 opwaarderen tot autoweg, 2x2 rijstroken, 100 km/uur

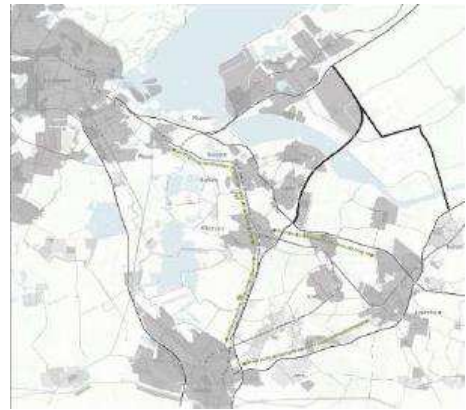


¹ In WLO-scenario Hoog wordt uitgegaan van een economische groei van 2 %, gecombineerd met een relatief sterke bevolkingsaanwas. De studie 'Nederland in 2030-2050: twee referentiescenario's – Toekomstverkenning Welvaart en Leefomgeving', kortweg WLO, is de basis voor veel beleidsbeslissingen op het gebied van de fysieke leefomgeving in Nederland. De WLO is opgesteld door het PBL (Planbureau voor de Leefomgeving) en het CPB (Centraal Planbureau).

Pakket 3b: Opwaarderen N-wegen 'Bovenlangs'

Opwaarderen van de N301-N305 én de verbreding van de A27 tussen Eemnes en Almere.

- (E-)fietsnetwerk totaal, behalve Gooi – Almere
- N301-N305 opwaarderen tot autoweg, 2x2 rijstroken, 100 km/uur
- Verbreding A27 Eemnes – Almere naar 2x3



Pakket 4: Opwaarderen A1

Verbreding van de A1 tussen Muiderberg en Eemnes naar 2x4 rijstroken. De uitvoeringsvorm is hierbij niet vastgelegd. Daarnaast is een deel van het (e-)fietsnetwerk toegevoegd. Voor het compenseren van de verwachte verkeerstoename op de A1 tussen Muiderberg en Diemen is ook een ruimtelijke maatregel toegevoegd.

- Ruimtelijke verschuiving 10.000 nieuw te bouwen woningen van Almere naar Amsterdam
- (E-)fietsnetwerk in driehoek Hilversum – Utrecht – Amersfoort + Gooi – Almere
- Verbreding A1 naar 2x4 rijstroken



Betrokkenheid overheden en gebiedspartners

Op 29 juni bespreken de betrokken overheden (Ministerie van Infrastructuur en Milieu, provincies Flevoland, Noord-Holland en Utrecht, Regio's Amersfoort en Gooi en Vechtstreek) welke oplossingsrichtingen verder uitgewerkt moeten worden in aanloop naar het Bestuurlijk Overleg MIRT van 1 november. Er wordt in deze fase géén beslissing genomen over financiën of concrete tracés. Om voor die tijd te komen tot eenduidige regionale inbreng en raden hierbij te betrekken wordt het volgende proces gevolgd:

30 januari 2017	Regiopodium: resultaten van de analysefase
28 maart 2017	Regiopodium: interactieve sessie over oplossingen
11 mei 2017	Bespreking tussenstand regionale inbreng voor bestuurlijk overleg MIRT Oostkant Amsterdam
April – juni 2017	Bespreking in raden/commissies
7 juni 2017	Bespreking inbreng in stuurgroep Ruimte & Mobiliteit
9 juni 2017	Provinciaal Verkeer en Vervoer Beraad (afstemming met Provincie Noord-Holland)
21 juni 2017	Bespreking inbreng in stuurgroep Ruimte & Mobiliteit (definitief)
29 juni 2017	Bestuurlijk overleg MIRT Oostkant Amsterdam
1 november 2017	Bestuurlijk overleg MIRT Noordwest Nederland (alle MIRT projecten in Noordwest Nederland)

Andere belanghebbenden worden geconsulteerd in zogenaamde 'gebiedssessies', georganiseerd vanuit het projectteam MIRT Oostkant Amsterdam. Aan deze bijeenkomst nemen maatschappelijke organisaties en belangenbehartigers deel, zoals het Goois Natuurreservaat, Natuurmonumenten, ANWB en de Fietsersbond. Tevens zijn ondernemersverenigingen, de Economic Board Utrecht en Economic Board Gooi en Vechtstreek betrokken.

Vervolg

Een beschrijving van de maatregelpakketten inclusief meekoppelkansen en gebiedsimpulsen mét een beeld van hun effecten, wordt eind juni voorgelegd aan de bestuurlijke overheidspartners van het MIRT-onderzoek Oostkant Amsterdam. De komende periode worden de verschillende maatregelpakketten geconcretiseerd. Daarnaast worden wordt het oplossend vermogen van ieder

maatregelpakket beoordeeld. Bij de effectbeoordeling wordt naast bereikbaarheid, ook beoordeeld wat de effecten zijn voor economie en landschap, natuur en water.

Inzet vanuit Gooi en Vechtstreek

De regiopodia van 30 januari en 28 maart, de gesprekken in de raden en de Regionale Samenwerkingsagenda dienen als basis voor de inzet vanuit Gooi en Vechtstreek in het MIRT onderzoek Oostkant Amsterdam. Vanaf het begin van het onderzoek is het standpunt van Gooi en Vechtstreek dat alleen een integrale aanpak passend is in dit onderzoek. De geconstateerde opgaven gaan verder dan bereikbaarheid en vragen dan ook om samenhangende oplossingen.

Gooi en Vechtstreek kent diverse beschermde landschappen en natuurgebieden. De doorsnijding van infrastructuur leidt daarom reeds tot aantasting en versnippering van deze gebieden. Ook in de stedelijke gebieden is de invloed van (snel)wegen en spoorwegen groot. Traditionele uitbreiding van de infrastructuur laat zich daarom moeilijk verenigen van de unieke kwaliteiten op het gebied van landschap, natuur en water. Juist de precieze inpassing van infrastructuur is van groot belang voor de leefbaarheid en kwaliteit van Gooi en Vechtstreek. Dit betekent dus dat maatregelen die nu worden gezien als 'meekoppelkansen' voor ons voorwaardelijk zijn omdat hier de wenselijkheid van een pakket van afhangt.

Samenvattend:

- Integrale en gebiedsgerichte aanpak voor ieder maatregelenpakket
- 'Meekoppelkansen' zijn randvoorwaarden, oplossingen moeten kwaliteit toevoegen aan Gooi en Vechtstreek
- Gewenste maatregelen in ieder pakket:
 - Knooppuntontwikkeling en concurrerend OV
 - Robuust (e-)fietsnetwerk

Volgende berichtgeving

Half juni informeren wij u middels een raadsmededeling over de voortgang van het onderzoek en de concretisering van de inzet vanuit Gooi en Vechtstreek voor het bestuurlijk overleg MIRT Oostkant Amsterdam op 29 juni 2017.