



groen



creatief



monumentaal



Gooi en Vechtstreek - Floriade 2022 ‘Gardens of Amsterdam’

Groen

Rondje Gooi en Vechtstreek

varen over de Vecht
kanotochten
fietsen langs...
wandelen door...

heidevelden, bossen,
het Gooimeer en het
natuurgebied Naardermeer

overnachten op het water

& ontwaken door de geluiden van de natuur

Gooi en Vechtstreek - Floriade 2022 'Gardens of Amsterdam'

22 januari 2018

i.s.m. Regio Gooi en Vechtstreek



NIEK ROOZEN bv
landschapsarchitecten

Creatief

Beleef Gooi en Vechtstreek

Nederlands Instituut voor Beeld en Geluid

Singer Laren

Kunstdorpen

Musea

Galleries

Theaters



Leu Gestel



Jan Toorop

Inhoudsopgave

Inleiding	7
Algemeen	9
Regionale visies en ontwikkelingen	15
Analyse documenten	25
Floriade 2022	35
Waarom een inzending op de Floriade 2022?	41
Visiekaart	43
5 showcases	45
Cultuur	49
Het ontwikkelmodel in relatie tot de Floriade 2022	55
Inzending Floriade	57
Aandachtspunten	61
Vervolg	63

Monumentaal

Ontdek Gooi en Vechtstreek

**cultureel erfgoed: kastelen,
vestingen, historische binnensteden
en rijksmonumenten**

OHW, NHW, SvA

rijk verleden, verhalen

**te gast op het landgoed of in de vesting
kom tot rust & laat je verrassen**



Inleiding

Onze opdracht is het opstellen van een visie voor een eventuele bijdrage van de regio Gooi en Vechtstreek aan de Floriade 2022 in Almere. Het concept 'Tuinen van Amsterdam' is de basis voor deze eventuele bijdrage. Dit concept dient uitgewerkt te worden in een plan van aanpak voor de regio en is ook leidend voor de inzending tijdens de Floriade.

De huidige ontwikkelingen binnen de regio kunnen ingezet worden in het kader van de Floriade, maar moeten ook een blijvende waarde voor de regio hebben, zowel in aanloop naar, als na afloop van de Floriade in 2022. Het accent ligt hierbij vooral op de regionale identiteit: groen, creatief, monumentaal en op de historische positie van de regio.

De aanwezige regionale visies en ontwikkelingen vormen de input voor de kansen en ontwikkelingen die zowel voor de regio, als voor de toekomstige bezoeker van de Floriade van betekenis zullen zijn.

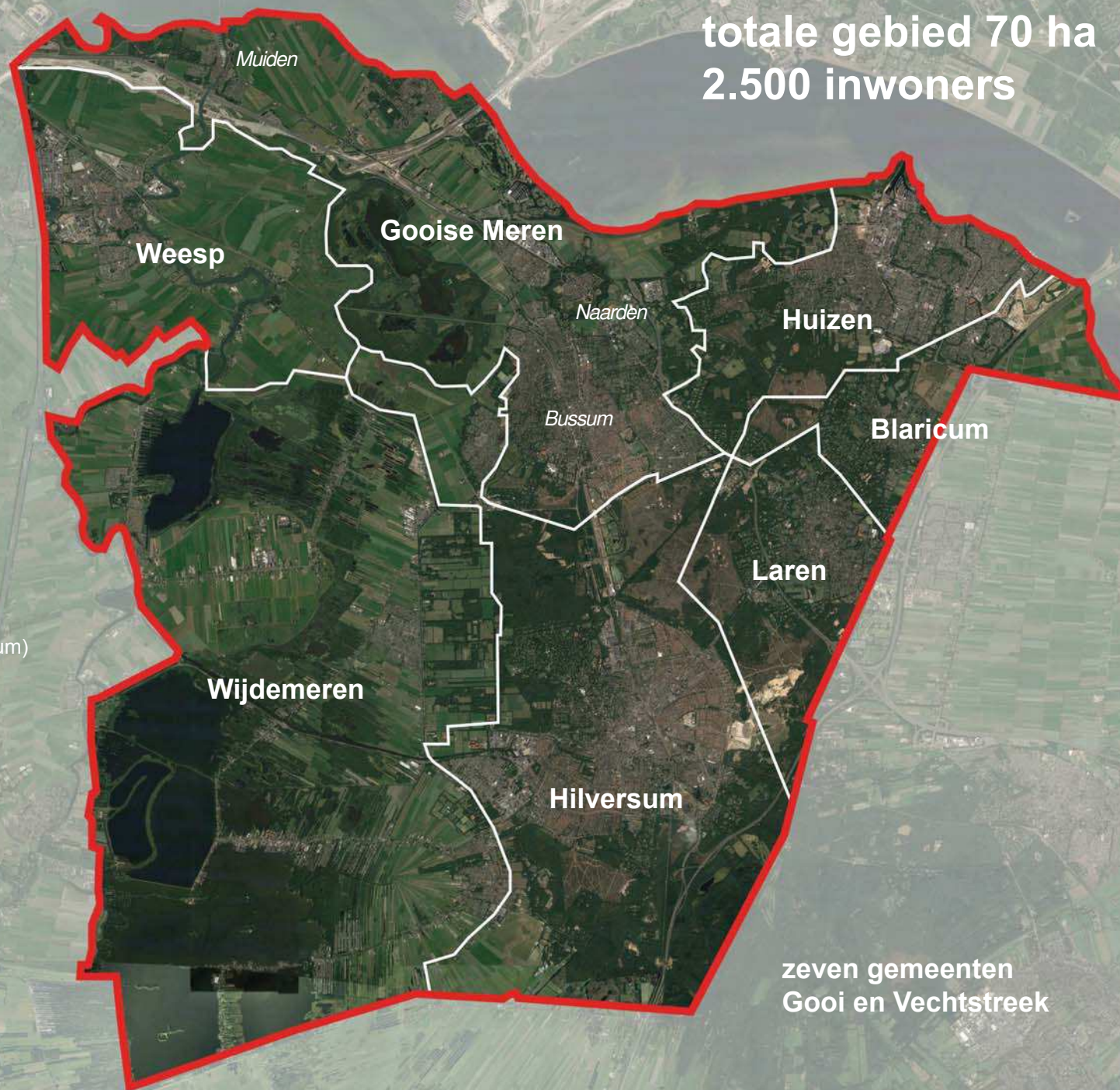
De nadruk van onze werkzaamheden ligt op het inventariseren en analyseren van plannen en projecten die betrekking hebben op het 'Programma Cultuur & Erfgoed, Recreatie & Toerisme (CERT)' en overige regionale ontwikkelingen in de regio Gooi en Vechtstreek.

De wens is om de analyse van de regionale ontwikkelingen om te zetten in praktische plannen. Ons voorstel is om te beginnen met een aantal showcases die de regio, op weg naar de Floriade, meer op de kaart zetten!

totale gebied
17.600 ha
6.000 ha natuur
250.000 inwoners

Almere - Floriade 2022
totale gebied 70 ha
2.500 inwoners

Blaricum
Gooise Meren (Muiden, Naarden en Bussum)
Hilversum
Huizen
Laren
Weesp
Wijdmeren



zeven gemeenten
Gooi en Vechtstreek

Algemeen

De stad en het landschap, beide hebben elkaar nodig, beide maken gebruik van elkaar. De stad met al die fantastische stedelijke voorzieningen en het landschap, met veel ruimte en groen. Het landschap heeft de steden altijd gevoed; akkers met groente en fruit, weides met vee voor zuivel en vlees. Het landschap heeft de stad altijd verdedigd met forten, stellingen en linies. In de rijke periodes werden bijzondere landschappen gecreëerd door de stedeling in de vorm van buitenplaatsen en mooie landgoederen langs de Vecht en in 's-Graveland. In al deze landschappen kan de stedeling recreëren; wandelen, fietsen en varen.

De regio Gooi en Vechtstreek kenmerkt zich door een kleinschalig landschap met vestingstadjes en kunstdorpen, met plassen en bossen, met open polders. Een regio met een rijke geschiedenis, met haar forten, kastelen, havens, een regio met veel water, met veel natuur. Een regio waar het heerlijk wonen is met goede scholen, fijne winkels en mooie voorzieningen. Een regio met veel cultuur en veel verenigingen. Een betrokken regio, kleinschalig en benaderbaar.

Het totale gebied van Gooi en Vechtstreek beslaat ruim 17.600 ha, hiervan is ruim 6.000 ha als natuurgebied aanwezig. Er wonen circa 250.000 inwoners binnen het gebied. Gooi en Vechtstreek is verdeeld over 7 gemeenten en ligt strategisch tussen Amsterdam en Almere. De regio vervult nu door de vele groene gebieden, de functie van 'park' binnen de randstad. Niet voor niets wordt de regio vaak aangeduid als 'tuin van Amsterdam'.

Veel mensen uit de omringende steden, zoals Almere, Amsterdam, Utrecht en Amersfoort zoeken de regio op om hier '*op adem te komen*'. De groene omgeving in combinatie met tal van cultuurhistorische elementen maakt de regio tot een bijzondere en unieke regio.

Gooi en Vechtstreek de 'GARDENS OF AMSTERDAM'

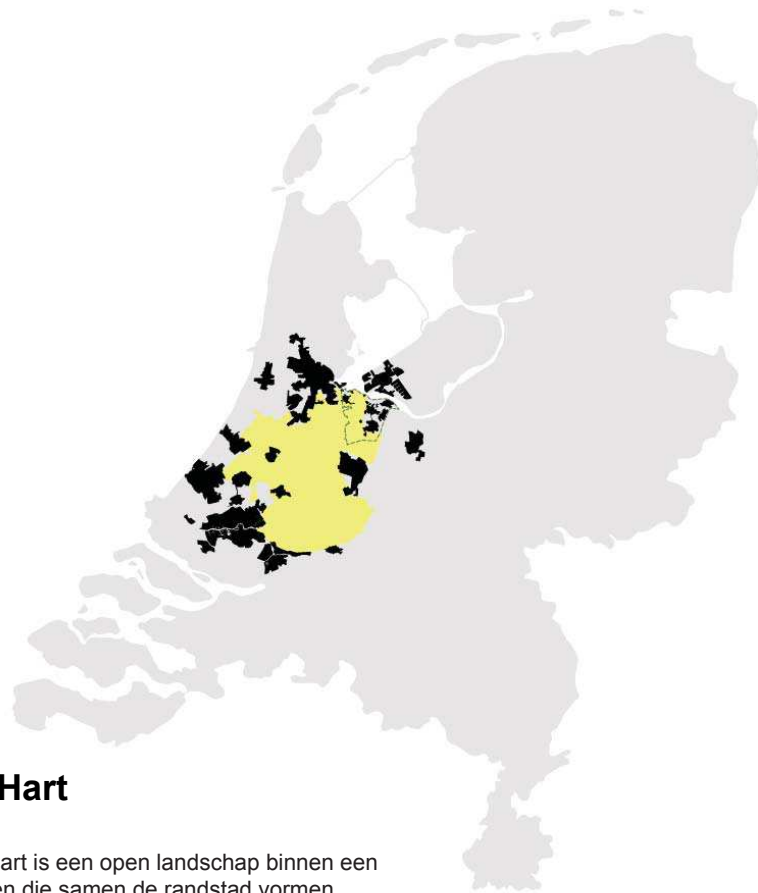
**'tuin van de Randstad' (binnen MRA)
'CASTLES & GARDENS'**

Veel mensen vanuit de ons omringende steden (Almere, Amsterdam, Utrecht, Amersfoort) zoeken onze regio op, om hier op ADEM te komen.

De GROENE OMGEVING, in combinatie met tal van CULTUURHISTORISCHE ELEMENTEN, maakt onze regio UNIEK.

We zijn dan ook GEEN GEWOON PARK, maar een park waar op innovatieve wijze wordt omgegaan met de omringende natuur en cultuurhistorische waarden binnen een oprukkende stedelijke omgeving.

Gooi en Vechtstreek vormt het 'PARK VAN DE TOEKOMST'



Groene Hart

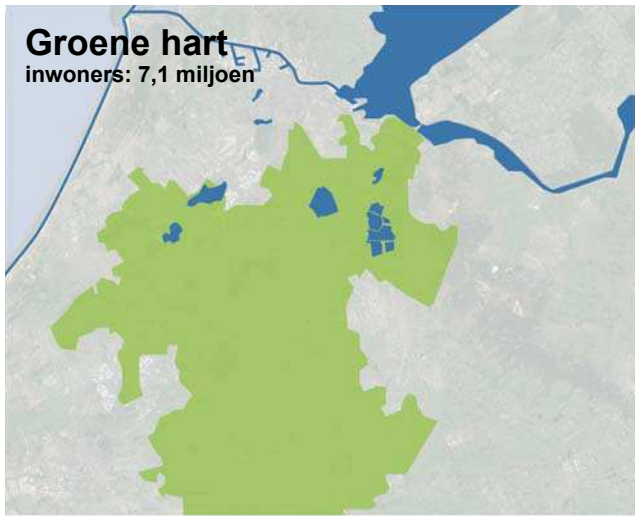
Het Groene Hart is een open landschap binnen een ring van steden die samen de randstad vormen. Het bestaat uit weiden, veengebieden, grote plassen, meren en rivieren, maar ook historische dorpen en steden, forten en boerderijen: **een oer Hollands cultuurlandschap.**



Groengebieden

In het Groene Hart zijn de volgende deelgebieden te onderscheiden:

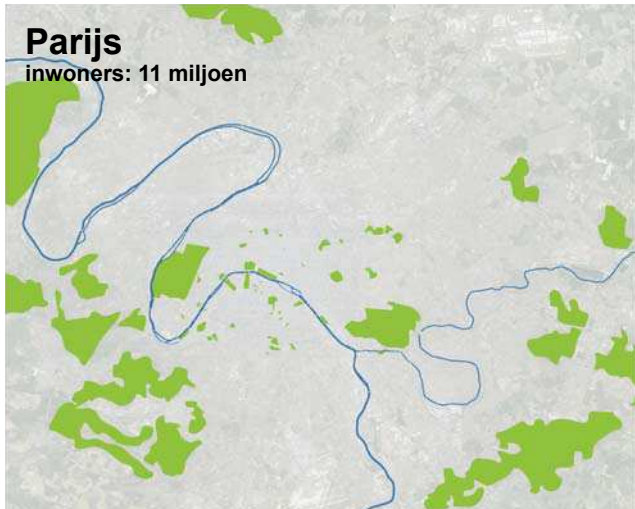
De Venen
Vechtzone Utrecht Amsterdam
Vechtplassengebied
Utrecht-West
Lopikerwaard
Vijfheerenlanden
Alblasserwaard
Krimpenerwaard
Gouwe Wiericke
Venster Bodegraven-Woerden
Oude Rijnzone West
Hollands Plassengebied
Wijk en Wouden, Bentwoud en Boskoop



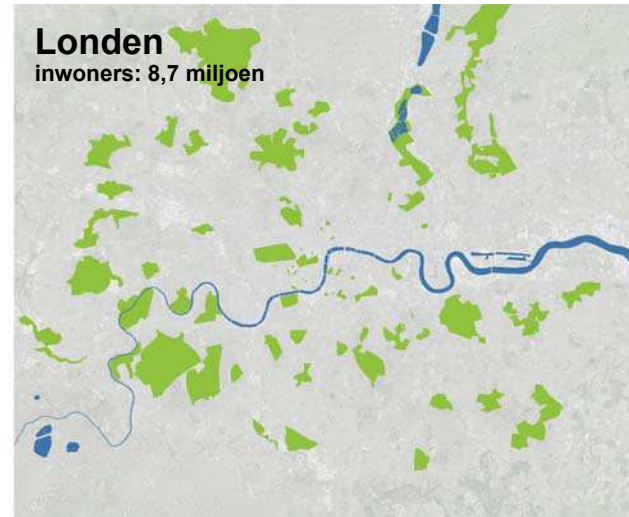
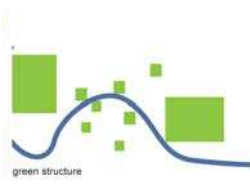
Het Groene Hart is een unieke groenstructuur: een aantal historische kernen rondom een groot groengebied



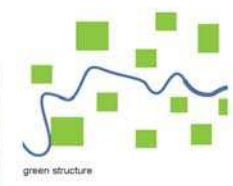
In Shanghai is de groenstructuur opgebouwd uit groene assen die een verbinding maken tussen de stad en het aangrenzende landschap



Parijs heeft een aantal grote parken aan de rand van de stad en kleinere parken in de stad.



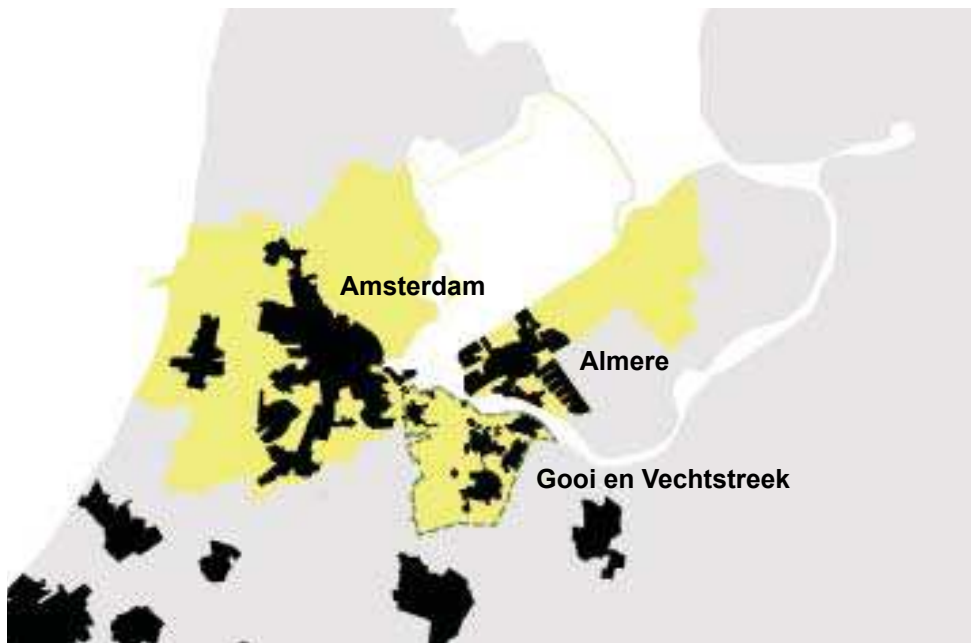
In Londen zijn veel parken in de stad: groen en stad zijn meer verweven.



Ter illustratie is de rol van het 'Groene Hart' vergeleken met enkele 'groene metropolen' van een aantal wereldsteden. Daarin is de centrale ligging van de groenstructuur met rondom een aantal historische kernen kenmerkend voor het Groene Hart. Veel grote steden leggen groenstructuren en parken aan. Het Groene Hart is een bestaand landschap waar de steden omheen liggen. De waarde van dit groen is erg hoog.

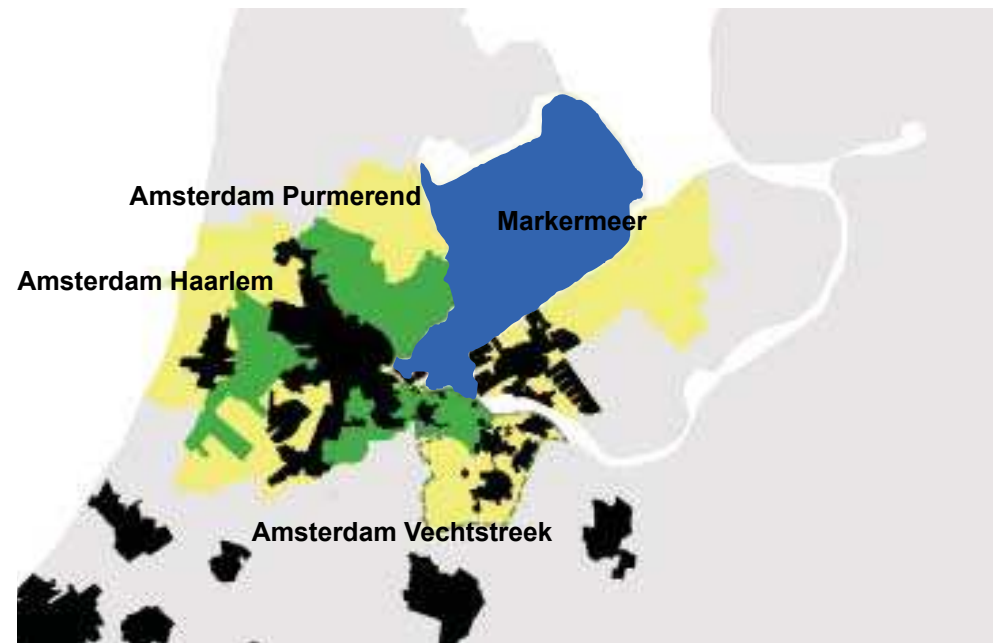
Gooi en Vechtstreek: schakel in de metropoolregio

Amsterdam en groene hotspot in de metropool Amsterdam



Metropoolregio Amsterdam (MRA)

Tuin van de Randstad



Metropoolregio Amsterdam (MRA)

Grote groengebieden (rijksbufferzones)

De regio Gooi en Vechtstreek speelt een belangrijke rol in het Groene Hart en in de metropoolregio Amsterdam. Daarnaast vormt de regio Gooi en Vechtstreek een belangrijke ecologische schakel tussen het Groene Hart en het Markermeer.

- 
- 01_Gooi en Vechtstreek 'Park van de Toekomst', januari 2014
 - 02_Programma Gooi en Vechtstreek 2016-2020, Provincie Noord-Holland, 2 maart 2016
 - 03_Regionale samenwerkingsagenda Gooi en Vechtstreek 2016 - 2018, 15.0007464, 22 maart 2016
 - 04_Historische Context van de regio Gooi en Vechtstreek, 16 september 2016
 - 05_Programma Cultuur & Erfgoed, Recreatie & Toerisme (CERT), 16.0008730, 8 oktober 2016
 - 06_Strategie en Agenda Recreatie & Toerisme Gooi en Vechtstreek 2016 - 2020, Startnotitie, 16.0007845, 4 november 2016
 - 07_Insteek regio Gooi en Vechtstreek voor bijdrage aan Floriade 2022, Nr. 16.0008977, 4 november 2016
 - 08_MIRT-onderzoek oostkant Amsterdam, 16 november 2016
 - 09_Raadsinformatiebrief samenwerking Cultuur & Erfgoed, Recreatie & Toerisme, 17.0002434, 2 maart 2017
 - 10_Kwaliteitsbeeld Cultuur & Erfgoed Gooi en Vechtstreek, 31 oktober 2017
 - 11_Gooi en Vechtstreek landschapsbeeld, MTD, juni 2017
 - 12_Adviesopdracht Toerisme Gooi & Vecht, Amsterdam Marketing, 15 juni 2017


Regionale visies en ontwikkelingen


Twaalf rapporten vormen de basis van deze visie.

De rapporten reflecteren de historie, de cultuur en het culturele erfgoed, met thema's zoals toerisme, recreatie en de relatie van deze thema's met het bestaande landschap.

Van deze rapporten en onderzoeken is een uittreksel gemaakt. Deze uittreksels staan beschreven in de volgende pagina's. De belangrijke en interessant beoordeelde paragrafen zijn in twee kleuren aangegeven en zijn voor ons uitgangspunten voor de verdere landschappelijke ontwikkeling van de regio en een mogelijke koppeling met een eventuele inzending op de Floriade.

Op de volgende pagina's is een aantal regels per uittreksel gekleurd. De gekleurde regels hebben de volgende betekenis:

 **Groen** : belangrijke kernwaarden van de regio, zeer interessant voor de bewoners en zeker ook voor de toekomstige bezoekers van de Floriade.

 **Lichtblauw** : mogelijke onderwerpen om de regio te koppelen aan de Floriade 2022 in Almere.

01 Gooi en Vechtstreek 'Park van de Toekomst' Verkennd basisdocument van de mogelijkheden/prioriteiten

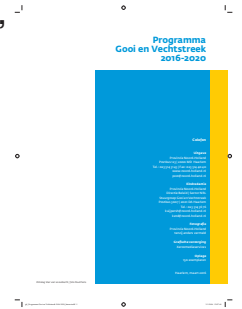


Dit document verkent mogelijkheden/prioriteiten voor INBRENG vanuit de regio Gooi en Vechtstreek bij de FLORIADÉ 2022

1. Verlenging verblijfsduur bezoekers Floriade; meerdaags bezoek regio
2. (Boven-) regionale innovatieve ontwikkelingen
 - Garden of Amsterdam
 - Healthy Urban Living
 - Circular & Bio-based Economy en Multi-Media
Groengas, Groenstation, De Greenery, City Farming, Urban Mining
3. Infrastructuur t.b.v. bereikbaarheid Flevoland via de regio
4. Deelname op de Floriade
 - promotie onder inwoners G&V
 - partnerschap en/of inzending paviljoen door gemeenten en bedrijven?
 - Het aansluiten van jongeren/studenten bij de Urban Greeners

1

02 Programma Gooi en Vechtstreek 2016-2020, Provincie Noord-Holland



Kernwaarden Gooi en Vechtstreek

1. Grotere diversiteit aan landschappen
2. Rijke cultuurhistorie en creativiteit
3. Strategisch tussen Amsterdam, Almere, Amersfoort, Utrecht
-> aantrekkelijk vestigingsklimaat: wonen / recreatie / werken / welzijn

Programma G&V 2016-2020

- verder uitbouwen samenwerking Groene Uitwegprogramma
- versnellen uitvoering Groene Uitwegprogramma
- duurzaam + Integraal + Gebiedsgericht oplossingen
- doel: behoud en versterken kwaliteit landschap
- verbetering landbouwstructuur

Ontwikkeling metropolitane landschap

- uitloopgebied stedeling + bewoners + buiten regio
- stedelijke opgaves vs. uniek landschap (wrijving)
 - oplossing:
 - verbetering recreatief routenetwerk (wandelen / fietsen / varen)
 - verbetering (inter)nationale profilering
 - revitalisering waterrecreatie

Uitvoering Natuur- en wateropgave

- afronding NNN (Natuur Netwerk Nederland)
- realisatie restant taakstelling natuur: opheffen barrièrewerking infrastructuur
 - creëren van robuust ecologisch systeem: benutte natuurlijke processen en potenties
 - verbetering watersysteem: o.a. waterkwaliteit Loosdrechtse Plassen

Versterken regionale economie

- verbetering vitaliteit landbouwsector = rvw om unieke agrarische landschap in stand te houden
- revitalisering (water-)recreatiesector: balans econ. ontwikkeling / duurzaam beheer / recreatieve voorzieningen

02 Programma Gooi en Vechtstreek 2016-2020, Provincie Noord-Holland

Uitgangspunten Groene Uitweg (pijler Programma G&V '16-'20)

evenwicht:	tussen rood / grijs en groen / blauw -> 'integraliteit'
samenwerking:	gedeelde verantwoordelijkheid partijen
financiering:	bijdragen naar vermogen en bevoegdheid gelijkwaardige investering in programma-onderdelen

6 speerpunten: integraal (hele regio) + toekomstgericht (21e eeuw)

1. **Bekendheid**, toegankelijkheid, verblijfskwaliteit landelijk gebied.
2. **Leesbaarheid** van landschap en cultuurhistorie
3. **Vernieuwend** ondernemerschap
4. **Duurzaam** beheer landelijk gebied
5. Ontwikkeling **robuuste** natuur
6. Verbetering van abiotische omstandigheden
 - Duurzaam beheer Diemer Plas
 - Vesting Muiden

03 Regionale samenwerkingsagenda Gooi en Vechtstreek 2016 - 2018



Regionale samenwerkingsagenda

Gooi en Vechtstreek 2016 - 2018

Verplichte vooraf met samenvatting van de gemeenteraden

Deelname
Vanaf
1 januari 2016
Tot
31 december 2018

Regionale Samenwerkingsagenda

- Regio G&V = samenwerkingsverband tussen 7 gemeenten:
Blaricum, Gooise Meren (Bussum, Naarden, Muiden), Hilversum, Huizen, Laren, Weesp, Wijdmeren
- Doel: gemeenschappelijke doelen en taakstelling (uitvoering stimuleren en samenwerking partijen bevorderen)

Identiteit: groen, creatief en monumentaal

groenblauwe oase, innovatief klimaat, monumentale omgeving: aantrekkelijk vestigingsklimaat

Uitgangspunten (20)

1. Energie-neutraliteit: energie opwekken en verbruik terugdringen
2. Behoud landschap en groenblauwe kwaliteit en het Goois Natuurreservaat- relatie met landschap, water en cultuurhistorie
3. Recreatie en toerisme: benutten potentieel hele regio
4. VANG: Van Afval Naar Grondstof (naar 75% hergebruik in 2020)
5. Regionaal openbaar vervoer
6. Doorsnijding door OV-infra
7. **Regionale verkeersregie - snelfiets-padennet** **2**
8. Regionale samenwerking op regionale voorzieningen verbeteren
9. Hoger onderwijs: naar regio halen
10. Lightrail Almere-Utrecht: ambitie tussen Almere-Huizen-Hilversum-Utrecht
11. A1-A27: doorstroming bevorderen - Meerjarenprogramma Infrastructuur, Ruimte, Transport (MIRT)
12. Economie en creatieve bedrijvigheid: betere profilering (inter)nationaal- media sector
13. Hergebruik in plaats van nieuwbouw
14. Gezonde en vitale regio Gooi & Vechtstreek - zorgvoorziening, luchtkwaliteit, geluidsbelasting
15. Gezamenlijke regie op sociale woningbouw
16. Gezamenlijke inkoop en beheer maatwerkvoorzieningen sociaal domein
17. Verbinden onderwijs, arbeidsmarkt en (jeugd)zorg
18. Een inclusieve arbeidsmarkt (voor personen met een arbeidsbeperking)
19. Gezamenlijke regie bij complexe zorg
20. Faciliteren en organiseren noodopvang asielzoekers en huisvesting statushouders

04 Historische Context van de regio Gooi en Vechtstreek



Historische context

Rijke cultuurhistorie

- Hooggelegen uitloper stuwwal: al 13.000 jaar continu bewoond (Neanderthalers)
- Rivier de Vecht: strategisch belangrijk als enige vaarverbinding door veengebied met Muiderstot aan monding
- Vestingsteden (Naarden, Muiden, Weesp) en onderdeel van linies (OHW, NHW, SvA)

Erfgooiers

- agrarisch beheersysteem: afspraken over gebruik van de gronden om uitputting te voorkomen.
- boeren mochten hun koeien 'scharen' op de 'meenten' en schapen op de heide. In 1979 kwam een einde aan het agrarische beheersysteem van het Gooi
- bedrijvigheid in steden: lakennijverheid (Naarden), Bierbrouwerij (Weesp), textielnijverheid (Hilversum), katoenweverijen (tapijtfabriek), chocoladefabrieken.

Tuin van Amsterdam

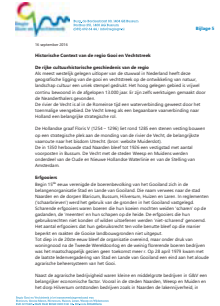
- benadrukt band met Amsterdam: buitenhuizen & landschapsparken buiten de stad a/d Vecht.
- 1874: spoorlijn Amsterdam - Gooi - Amersfoort - Duitsland
- 1882: stoomtram Amsterdam-Gooi(dorpen):
 - 'forensen'
 - landschapsschilders en kunstenaars -> Gooi als centrum van Beeldende Kunst

Cultureel Klimaat

- forensen en kunstenaars : ontstaan landhuizen en villaparken
- + aantrekkelijk landschap -> inspiratiebron -> ontstaan van 'cultureel klimaat'
- v.a. '30: Hilversum eerste radio en TV-uitzending -> nu Mediapark

05 Programma Cultuur & Erfgoed, Recreatie & Toerisme (CERT)

09 Raadsinformatiebrieff samenwerking Cultuur & Erfgoed, Recreatie & Toerisme



Programma CERT

Cultuur & Erfgoed, Recreatie & Toerisme

Regie op samenhang

- versterken positie van de regio
- betere toegang tot het aanbod: ontwikkeling kwalitatief recreatief routenetwerk
- nieuwe verdienmodellen en organisatievormen

Met als doel de regionale identiteit te versterken: **groen, creatief, monumentaal**

Deelprogramma Cultuur & Erfgoed

Verbinden, versterken, positioneren

Projecten C&E:

- Mondriaanwerkgroep: kwaliteitskaart, inspiratiebijeenkomsten, regionale Cultuur- en Erfgoednota
- Cultuureducatie met Kwaliteit (CMK)
- Cultuurparticipatie en marketing: o.a. landelijk event 'iktoon' (podium amateur kunstenaars)juni 2017

Deelprogramma Recreatie & Toerisme

- bezoekersprofiel, wensenpakket: bezoekersstromenonderzoek (juni '17)
- promotie en toegankelijk maken.

Projecten R&T:

- Floriade 2022
- Samenwerking toerisme MRA
- optimalisatie / uitbreiding en beheer / onderhoud recreatief routenetwerk
- ontwikkeling waterkaart: vaarverbindingen en aanlegvoorzieningen

06 Strategie en Agenda Recreatie & Toerisme Gooi en Vechtstreek 2016 - 2020



Strategie en agenda R&T

DNA van de regio: groen, creatief, monumentaal

Groen

- instandhouding en versterking landschap, kwaliteiten en beleving
- ook blauw: water
- varen/fietsen en wandelnetwerk

Creatief

- creatief vakmanschap: versterken beleving

Monumentaal

- Cultureel erfgoed
- kastelen, vestingen, historische binnensteden en Rijksmonumenten.
- toegang tot historie en identiteit versterkt aantrekkingskracht

Belang van bloeiende toeristisch-recreatieve sector.

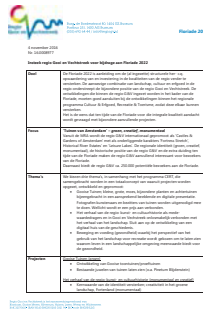
Toekomst: **Bevolkingsdaling, krimp in werkgelegenheid en toenemende pendel**

Aantrekkelijkheid van gebied voor recreanten en toeristen schept kansen voor werkgelegenheid en ondernemerschap.

- economisch motief: meer bezoekers die langer blijven
- leefbaarheid: toerisme en recreatieve voorzieningen leiden tot levendigheid, sfeer, instandhouding voorzieningen
- versterken culturele- en recreatieve aanbod: fiets-, vaar- en wandelnetwerk, groot cultureel aanbod
- healing environment: natuurbeleving en gezondheidsaspecten.

1. Bezoekersonderzoek en bezoekersprofielen	2. Versterking toeristisch-recreatief aanbod	3. Bereikbaarheid	4. Meer verblijfs-accommodaties	5. Profileren en promotie
Uitvoeren van een bezoekersonderzoek (verdiepingslag BOMA); wat ligt er al aan bezoekersonderzoeken, o.a. vanuit Cultuur & Erfgoed?	Evaluatie van het bestaande toeristisch aanbod	Samenwerking MRA (o.a. MIRT, Strategische Agenda Toerisme, MRA-Agenda, Metropolaan Landschap)	Opstellen kanskaart verblijfsrecreatie	Opstellen gebiedsplan op welke manier het profiel van de regio versterkt kan worden
Opstellen van bezoekersprofielen (i.s.m. Toerisme Gooi & Vecht)	Analyse welke nieuwe toeristisch-recreatieve ontwikkelingen kansrijk zijn	Beheer en onderhoud recreatieve routenetwerken	Stimuleren van nieuwe initiatieven voor verblijfsrecreatie	Samenwerking lokale citymarketingorganisaties en centrummanagers
	Opstellen toeristisch-recreatieve langetermijnvisie	Uitbreiden en optimaliseren recreatieve routenetwerken		
	Versterking Infrastructuur cultuur en erfgoed			
	Opzetten Cultuureducatie			
	Versterken marketing en promotie cultuur en erfgoed			
	Gebiedsontwikkeling in kader van de Floriade 2022			
	Optimaliseren en uitbreiden recreatieve routenetwerken			

07 Insteek regio Gooi en Vechtstreek voor bijdrage aan Floriade 2022



Insteek Floriade 2022

Versterken kwaliteiten van de regio: combinatie van landschap, cultuur en erfgoed

'Tuinen van Amsterdam' - groen, creatief, monumentaal

MRA promoot regio G&V als 'Castles & Gardens of Amsterdam' onderliggende thema's: 'Fortress stretch', 'Historical River Estates' en 'Leisure Lakes'

G&V heeft 250.000 inwoners = 250.000 potentiële bezoekers

Gooise tuinen (groen)

kleine / grote / moes / bijzondere planten en achtertuinten (bijeengebracht in aansprekende digitale kaart)

3

- Gooise toon/proeftuinen
- Bestaande juwelen (Pinetum Blijdenstein)

Verhaal van de regio (monumentaal en creatief)

kunst- en cultuurhistorie onlosmakelijk verbonden met verhaal van landschaps (digitaal huis van de geschiedenis)

- creativiteit in het groene landschap, Fortenland

Beweging en voeding (gezondheid, groen en creatief)

Groene recreatie: leven in landschappelijke omgeving als meerwaarde voor de gezondheid

4

- Innovatief Park voor Bewegen & Bezinnen
- innovatieve (belevings-)producten: Park van de Toekomst

08 MIRT-onderzoek oostkant Amsterdam



MIRT: meerjarenprogramma infrastructuur, ruimte en transport

Samenhang tussen bereikbaarheid - economie en landschap

Definitie landschap: Het landschap is een gebied, zoals waargenomen door mensen, waarvan het karakter het resultaat is van de actie en interactie van natuurlijke en/of menselijke factoren.

Belevingswaarde minstens zo belangrijk als ecologische waarden

Diversiteit aan landschappen:

Kwalitatief hoogwaardig landschap essentieel voor goed functioneren van stedelijke agglomeraties

- aantrekkingskracht voor inwoners en bedrijven
- vertrekpunt voor ruimtelijke plannen

1. Unieke verscheidenheid aan landschapstypen, met eigen kwaliteiten en potenties

- ruimtelijke kwaliteiten en natuurwaarde
- drager voor cultuur, recreatie en toerisme en de economie (landschap als sociaal-economisch kapitaal)

2. Bedreiging kwaliteiten door toenemende druk op de ruimte agv

- economisch en recreatief gebruik
- infrastructurele doorsnijdingen

3. Daardoor staat ook de potentie van het landschap onder druk als drager voor cultuur, recreatie, toerisme en economie.

4. Delen zijn onvoldoende ontsloten tbv passend recreatief en economisch medegebruik

Bereikbaarheid, toegankelijkheid en beleefbaarheid niet optimaal.

5. Toenemende druk agv economisch en recreatief gebruik en infrastructurele doorsnijdingen

Veel verschillende partijen met verschillende visies en belangen.

6. Bedreigde toekomstbestendigheid agv terugloop overheidsfinanciering voor beheer en ontwikkeling.

Borging landschapskwaliteit in beleid/beheer/financiering

5

08 MIRT-onderzoek oostkant Amsterdam



Complementariteit van landschapstypen
-> landschap als vestigingsvoorwaarde



Het 'GOUD' van het gebied



Diversiteit landschappen

1. Veenweidegebied
2. Vechtplassengebied
3. Arkemheen-Eemland
4. Utrechtse Heuvelrug
5. Randmeren
6. Flevopolder

De landschappen vormen samen een **park & landschapssysteem** dat als **groene tegenpool** dient van grootstedelijke centra --> veiligstellen kwaliteiten en samenhang randvoorwaardelijk

Opgaves: de 'bouwstenen'

1. Het versterken van de **samenhang** tussen de verschillende landschapstypen.
2. Het tegengaan van **sluipende verstedelijking**.
3. Het **ontsluiten** van de landschappen voor verschillende functies.
4. Het ontwikkelen van landschap als onderdeel van een metropolitaan **samenhangend systeem**.
5. Het behouden, ontwikkelen en **benutten van de kwaliteiten** en de potentie van de landschappen door het vinden van **duurzaam** beheer en nieuwe financieringsbronnen

▼ Figuur 5: Bouwstenenboom met opgaven, strategieën en mogelijke oplossingsrichtingen

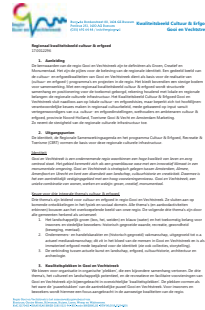
Landschap						
L.1	Versterken samenhang van het landschap, natuur en water	L.1.1	Tegengaan vernippering en barrières	L.1.1.a	Betere ruimtelijke inpassing bestaande infrastructuur (visie op inpassing en uitbreiding infra). Mogelijkheid werk met werk.	
				L.1.1.b	Ontwikkeling grootschalige landschappen door nationaal natuurnetwerk	
				L.1.1.c	Creëren robuuste eigendoms- en beheergebieden door kaverruil, grondbankregeling of grondbankregeling	
L.2	Tegengaan van sluipende verstedelijking	L.2.1	Beter benutten van de bestaande stad	L.2.1.a	Veranderen van functies van panden	
				L.2.1.b	Open ruimten in steden bestemd maken voor (woning)bouw. Buiten stedelijke slecht toestaan door compensatie groen.	
		L.2.1.c		Restaureren en herbestemmen van monumenten en erfgoed. In de stad maar ook in verrommelde gebieden op het platteland en in natuurgebieden		
		L.2.1.d		Binnenstedelijk bedrijfsterreinen ontwikkelen en eventueel een functionele mix bewerkstelligen		
L.2.2	Betere afstemming tussen lagere overheden	L.2.2.a	Gezamenlijk functies op regionale schaal ontwikkelen voor bijvoorbeeld crematoria, bedrijventerreinen en winkelcentra			
L.3	Het ontsluiten van landschappen voor verschillende functies	L.3.1	Nieuwe infrastructurele ontwikkelingen	L.3.1.a	Ontwikkeling HOV netwerk tussen Schiphol - Amsterdam - regio G&V	
		L.3.2	Optimalisatie bestaande netwerken en verbindingen	L.3.2.a	Optimaliseren routenetwerken voor recreatief en toeristisch gebruik en voor woon-werkverkeer, bijvoorbeeld door snelfietspaden en sloepennetwerk.	
L.4	Ontwikkelen van landschap als onderdeel van een metropolitaan samenhangend systeem	L.4.1	Zonering gebruiksmogelijkheden landschap	L.4.1.a	Ontwikkeling toeristische overstappunten (TOP's) s en Landschapspoorren op basis van draagkracht landschap	
		L.4.2	Benutten potentie (inter)nationaal toerisme	L.4.2.a	Beter 'branden' van de regio in vorm van city/regio marketing	
				L.4.2.c	Ontwikkelen plekken/evenementen met internationale aantrekkingskracht (Holland loop)	
L.5	Behoud, ontwikkelen en benutten van kwaliteiten en potentie van de landschappen door het vinden van duurzaam beheer en nieuwe financieringsvormen	L.5.1	Borgen financiën beheer landschap	L.5.1.a	Koppelen beheersopgaven met bestaande uitvoeringskaders (bv. wateropgave)	
				L.5.1.b	Verbeteren samenwerking terreinbeheerders door slimme beheersstructuren en/of een gezamenlijk doel.	
		L.5.2		Ontwikkeling van nieuwe financierings-vormen	L.5.2.a	Nieuwe cofinancieringsmodellen waarbij belanghebbende partijen (bv. ondernemers en maatschappelijke organisaties) meebetalen aan landschap
					L.5.2.b	Benutten geldstromen toerisme voor landschapontwikkeling (bv. d.m.v. gebiedsfonds)

08 MIRT-onderzoek oostkant Amsterdam

Het 'goud' van het gebied: beeldbepalende kwaliteiten en iconen

Goud van de gebieden		Cultuurhistorische waarde	Economische potentie				Landschappelijke- en ecologische waarde	
			Toerisme			Recreatie		Overig
			Regionaal	Nationaal	Internationaal			
IJmeer	Ecologische waarden						x	
	Openheid en recreatieve functies		x	x			x	
	Pampus	x	x	x	x			
	Voormalige Havendorpen	x	x	x				
Heuvelrug	Afwisseling open- en geslotenheid		x				x	
	Brinkdorpen/Boskernen	x	x					
	Dorpse linten	x				x		
	Landgoederen en kastelen	x	x	x				
	Militair museum	x	x	x				
	Naarden Vesting	x	x	x	x			
	Paleis Soestdijk	x	x	x				
	Pyramide van Austerlitz	x	x			x		
	Schootsvelden Naarden	x	x			x	x	
	Stuwwallandschap		x	x		x	x	
Zonnestraal	x	x	x	x		x		
Vecht en Plassengebied	Boerenvecht		x	x	x		x	
	Buitenplaatsen	x	x					
	Muiderslot ('Amsterdam Castle')	x	x	x				
	Nieuwe Hollandse Waterlinie	x	x	x				
	Ontginningsstructuur	x	x				x	
Flevopolder	Waterrecreatie		x	x				
	Oostvaarder plassen		x	x	x		x	
	Snelwegpanorama's op landschap					x		
	Stadsbossen		x				x	
Veenweide	Typische verkaveling	x	x				x	
	Waterrijk Almere met stranden		x				x	
	Amstel		x	x			x	
	Contrast tussen stad – land					x		
	Dorpse linten	x				x		
Eemland	Droogmakerijen	x					x	
	Stelling van Amsterdam	x	x	x				
	Sterverkaveling	x	x				x	
	Blokverkaveling	x	x				x	
	Ee	x	x	x			x	
Wijds slagenlandschap	Gemaal	x	x					
	Grebbeinie	x	x	x				
	Spakenburg	x	x	x				
	Wijds slagenlandschap	x	x				x	

10 Kwaliteitsbeeld Cultuur & Erfgoed Gooi en Vechtstreek,



11 Gooi en Vechtstreek onderzoek landschapsbeeld, MTD



Regio G&V

De waarden van het gebied, bijzonder is cultuurhistorie en landschap, worden niet heel erg gezien door de inwoners en bezoekers. Een grote wens is om meer bezoekers te trekken door combinaties te maken tussen erfgoed en fietsroutes. Om de groei van hoeveelheden bezoekers en de tijdsbesteding te vergroten zijn diverse grote programma's aan de orde. De huidige waarde ten opzichte van de omgeving is dat het gebied groen blijft en dat er diversiteit in groen, erfgoed en toeristische mogelijkheden blijft en wordt ontwikkeld.

Kwaliteitsbeeld

beschrijft 'gedeeld beeld': ter promotie maar ook bewustwording onderlinge verbondenheid.

5 integrale kwaliteitsplekken/beelden:

Vertolken de kernboodschap van Gooi en Vechtstreek (rol bij Floriade 2022)

Leidend voor ontwikkelopgaves zoals beschreven in Programma CERT

1. Fortenland

Sterk in cultuurhistorie en erfgoed.
 Historische strijd, verdedigingswerken, benutten van landschap voor verdediging, forten, schootsvelden, onderdeel van groter verbanden als de SvA en NHW, Muider slot

2. Kustlijn en havens langs de Zuiderzee

Cultuurhistorische context en goed toeven aan en op het water, van visserij naar handwerk naar pleisterplaats.

3. Kunstdorpen

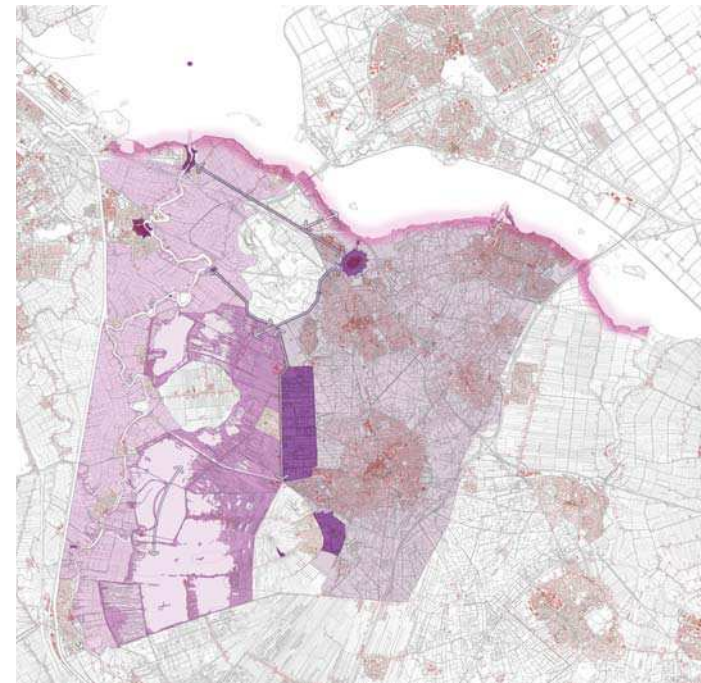
Sterke aanwezigheid van beeldende kunsten, het verhaal van de kunsten, schrijvers en kunstenaars.

4. Mediastad in het Groen

Tot mediastatus uitgegroeide vakmanschapsstad, eigenzinnig mediaverhaal, gekoppeld aan mediaerfgoed (o.a. architectuur en muziek)

5. Buitenplaatsen en Plassengebied

Waterrijk tuinen- en plassengebied met ontmoeting tussen veen en hei, cultuur historische context van buitenplaatsen en historische tuinen, relatie tussen land-



3. recreatie

kansen

- versterken identiteit van het gebied; kust, visserij, handel, (water)recreatie
- versterken identiteit van het gebied; plassen, waterrecreatie
- versterken identiteit van plekken; vestingsteden, landgoederen, forten (linie) combi met erfgoed en recreatie
- versterken identiteit van het gebied; industrie, ambacht, erfgoed combineren met recreatie en waterrecreatie
- versterken identiteit van het gebied; kunstdorpen, recreatie, illusielandschap
- realiseren verbindende vaarwegen



Analyse documenten

Naar aanleiding van de belangrijke en interessante paragrafen uit de twaalf rapporten hebben we een analyse opgesteld, die ons een leidraad geeft om na te denken over de overkoepelende visie voor de regio.

De gemeenten van de regio hebben wellicht verschillende visies op de regionale thema's. Het is essentieel om te bepalen welke regionale thema's echt een meerwaarde vormen voor alle gemeenten tezamen.

De rapporten zijn oorspronkelijk vanuit een bepaald perspectief geschreven, dus het is interessant om te kijken hoe de verschillende thema's elkaar kunnen aanvullen.

In dit hoofdstuk hebben we een selectie gemaakt van de regionale thema's en hebben we met kaarten inzichtelijk gemaakt wat de bestaande situatie is met betrekking tot deze thema's. Vervolgens geven we per thema een korte visie met daaraan gekoppeld enkele concrete voorstellen. De laatste pagina verwoordt vervolgens de intergrale visie.

Het landschap is de basis van de regio Gooi en Vechtstreek. De diversiteit is voornamelijk bepaald door natuurlijke hoogteverschillen en door culturele activiteiten in dit landschap. Belangrijke landschappen hebben al een beschermde status ontvangen. Schaalvergroting en verstedelijking hebben invloed op andere delen van het landschap.

De culturele elementen maken de regio uniek. De linies, forten, buitenplaatsen en landgoederen hebben een zeer belangrijke waarde voor de regio, maar zijn duur in onderhoud. Hoe kunnen we zorgen dat de culturele elementen behouden blijven en meer bezoekers trekken?

Belangrijk is om hierbij te kijken naar het geheel. Welke landschappen en culturele elementen hebben welke waarden? Naast de specifieke gebieden en plekken, zijn ook de (recreatieve) verbindingen belangrijk. Een integrale visie is hierbij essentieel.

De belangrijkste waarde(n) van Gooi en Vechtstreek

Kernwaarden Gooi en Vechtstreek

- Grote diversiteit aan landschappen met eigen kwaliteiten en potenties
 - ruimtelijke kwaliteiten en natuurwaarde
 - drager voor cultuur, recreatie en toerisme en de economie (landschap als sociaaleconomisch kapitaal)
- Strategisch tussen Amsterdam, Almere, Amersfoort, Utrecht
- Een park & landschapssysteem dat als groene tegenpool dient van grootstedelijke centra

Identiteit: groen, creatief en monumentaal

- Groenblauwe oase, innovatief klimaat, monumentale omgeving: aantrekkelijk vestigingsklimaat

Rijke cultuurhistorie

- Hooggelegen uitloper stuwwal: al 13.000 jaar continu bewoond (Neanderthalers)
- Rivier de Vecht: strategisch belangrijk als enige vaarverbinding door veengebied met Muiderslot aan monding
- Vestingsteden (Naarden, Muiden, Weesp) en onderdeel van linies (OHW, NHW, SvA)

Tuin van Amsterdam

- Benadrukt band met Amsterdam: buitenplaatsen & landgoederen buiten de stad (aan de Vecht).

Groen

- Varen- / fietsen- en wandelnetwerk

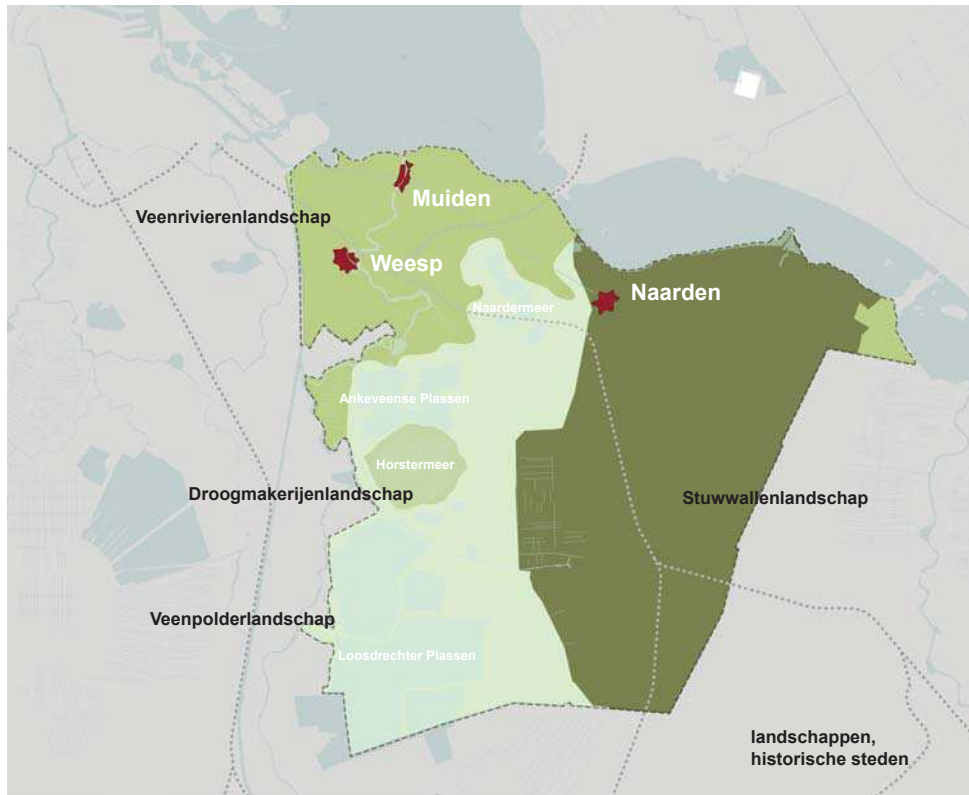
Naast de individuele elementen is het belangrijk om te kijken hoe het gebied aansluit bij de grote steden. De druk vanuit de grote steden neemt toe. Steeds meer mensen zullen gebruik gaan maken van de omliggende groengebieden, waarvan Gooi en Vechtstreek er een belangrijke is. Het recreatieve netwerk zal in de toekomst meer belast worden. Het huidige netwerk zal uitgebreid en beter op elkaar aangesloten moeten worden.

Daarnaast zijn er in de huidige tijd nieuwe voorzieningen nodig. Oplaadpunten voor elektrische fietsen, voor telefoons en WIFI punten, zijn een grote wens van de recreanten. Door te kijken naar het geheel en specifiek naar de aansluitingen met de omringende steden, kan hiervoor een plan worden gemaakt waar alle gemeenten profijt van hebben.

Landschappen

Een unieke verscheidenheid aan landschapstypen, met eigen kwaliteiten en potenties. De landschapstypen hebben ruimtelijke kwaliteiten en natuurwaarden. Ze zijn een drager voor cultuur, recreatie en toerisme en de economie (landschap als sociaaleconomisch kapitaal).

De landschappen vormen samen een **park & landschapssysteem** dat als **groene tegenpool** dient van grootstedelijke centra.

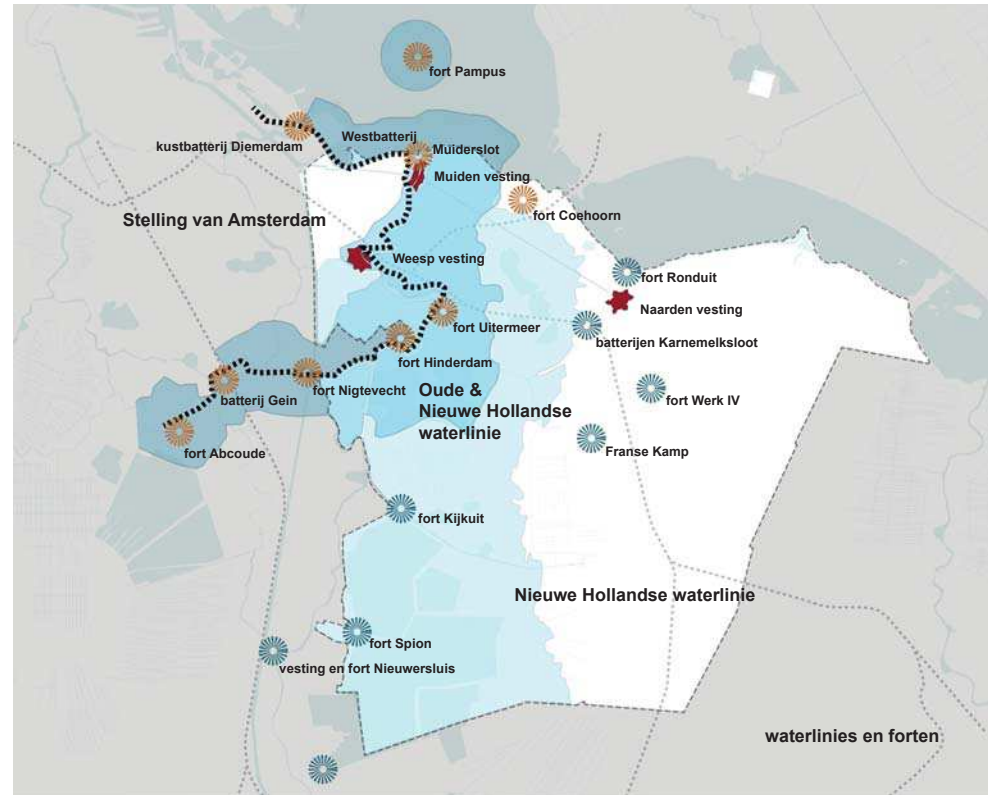


Visie

De diversiteit aan landschapstypen is uniek en dat moet veilig gesteld worden. Bijzondere verkavelingsstructuren, rivieren, lanen, bossen zijn de basis structuren die de verschillende landschapstypen zichtbaar maken. Maar ook in het gebruik zou hier een bijzonder onderscheid in aangebracht kunnen worden om het verschil te accentueren door op een aantal plekken 'vergeten' teelten of 'historische' dierrassen toe te voegen.

Waterlinies en forten

De locatie van militaire werken wordt meestal bepaald door de geografische omstandigheden. De aanleg ervan heeft vervolgens vaak een dwingende en blijvende invloed op de inrichting van het omliggende landschap (open schootsveld, type beplanting, waterwerken, etc.). In de regio zijn vestingsteden (Naarden, Muiden en Weesp) en onderdelen van de linies (OHV, NHV, SvA) te vinden.

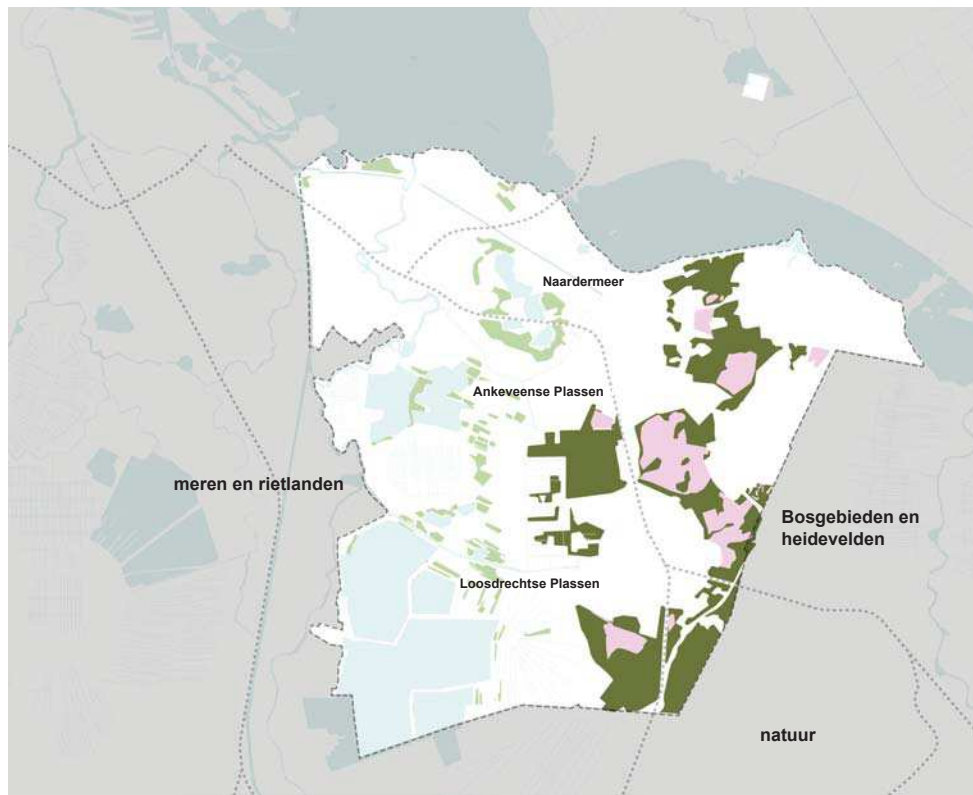


Visie

Hoe kunnen we zorgen dat de forten en waterlinies behouden blijven en zichtbaar zijn in het landschap. Door middel van kunst kan men op een aantrekkelijke manier laten zien hoe de waterlinies in de geschiedenis fungeerden. Voor de forten blijft zoeken naar een particuliere ontwikkelaar wenselijk.

Natuur

Door de verschillende bodemtypen en vele hoogteverschillen is er een grote diversiteit aan natuur te vinden in de regio. Dit is van essentiële waarde voor een grote hoeveelheid plant- en diersoorten. De grote (bijna) aaneengesloten natte natuur en bosgebieden zijn daardoor ook belangrijke ecologische verbindingzones.

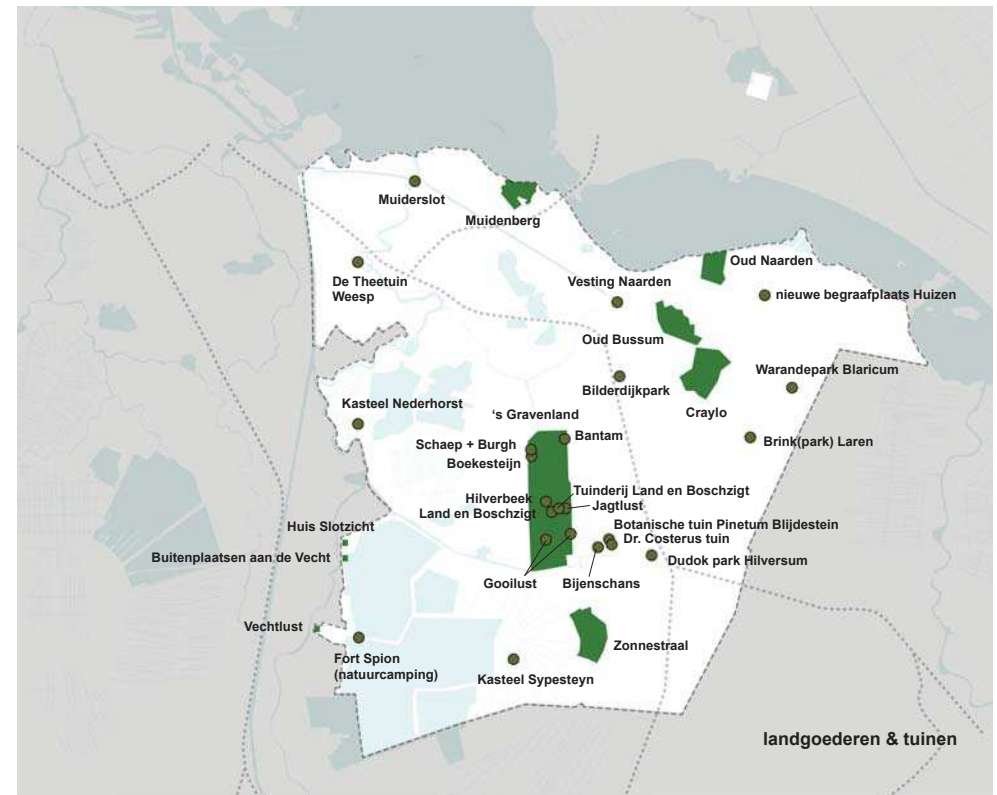


Visie

Hoe kunnen we de natuur in de regio beschermen, koppelen en interessant maken voor de bezoekers? Een overkoepelende strategie is noodzakelijk. Verder onderzoek naar de meerwaarden van de natuurgebieden moet uitwijzen op welke locaties nog verbeteringen kunnen plaatsvinden i.v.m. biodiversiteit en ecologische verbindingzones.

Landgoederen en tuinen

De 'Tuinen van Amsterdam' benadrukken de band met Amsterdam: buitenplaatsen & landgoederen buiten de stad. Daarnaast is er ook een aantal bijzondere tuinen, parken en kwekerijen in de regio te vinden.



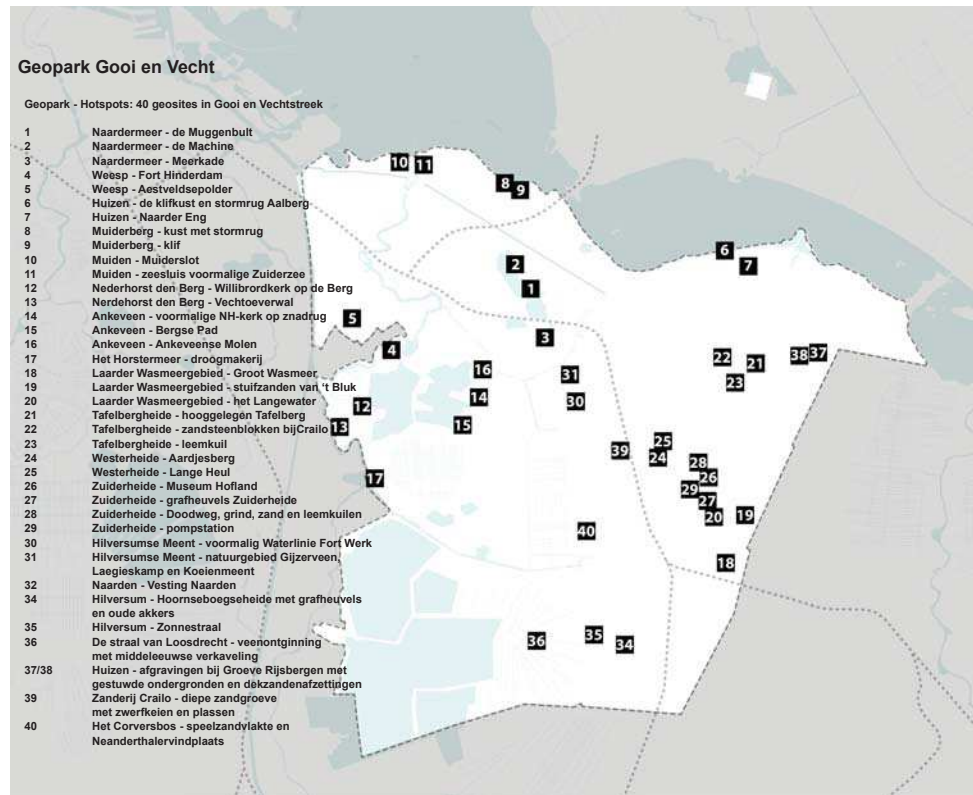
Visie

Door een digitale kaart te maken met alle 'groene' bestemmingen, landgoederen, kwekerijen en tuinen in de regio is het voor de bezoekers overzichtelijk waar deze 'highlights' liggen. In deze digitale kaart zijn ook meteen de historie en verhalen over de plekken te vinden.

Geopark

Rijke cultuurhistorie

Dit jaar zijn officieel 40 locaties in de regio Gooi en Vechtstreek benoemd tot hotspots waar bezoekers meer informatie kunnen vinden over de ontstaansgeschiedenis van de regio.



Visie

Het zou wenselijk zijn om de Geopark hotspots te koppelen aan de digitale landgoederenkaart. Op deze manier kunnen de bezoekers interessante verbanden ontdekken en de identiteit van het gebied beter begrijpen.

Vaarroutes

Rivier de Vecht: strategisch belangrijk als enige vaarverbinding door het veengebied naar het Muider slot, gelegen aan de monding van de rivier. De sloeproutes zijn een aaneengesloten netwerk, waardoor er veel toeristen in de zomer naar de regio komen. De Rivercruisevaart naar Huizen gaat in 2018 van start.



Visie

Er is een vrij uitgebreid sloepen netwerk aanwezig, er missen nog enkele routes of koppelingen tussen verschillende vaarroutes. Daarnaast zouden er een aantal voorzieningen voor de sloepengebruikers aan dit netwerk gekoppeld kunnen worden.

Fietsroutes

Er is in de regio een uitgebreid bestaand netwerk van fietspaden. In het gebied is een aantal toeristische overstappunten (TOP's) te vinden, waar je vanuit de auto makkelijk kunt overstappen op fietsroutes en wandelroutes.

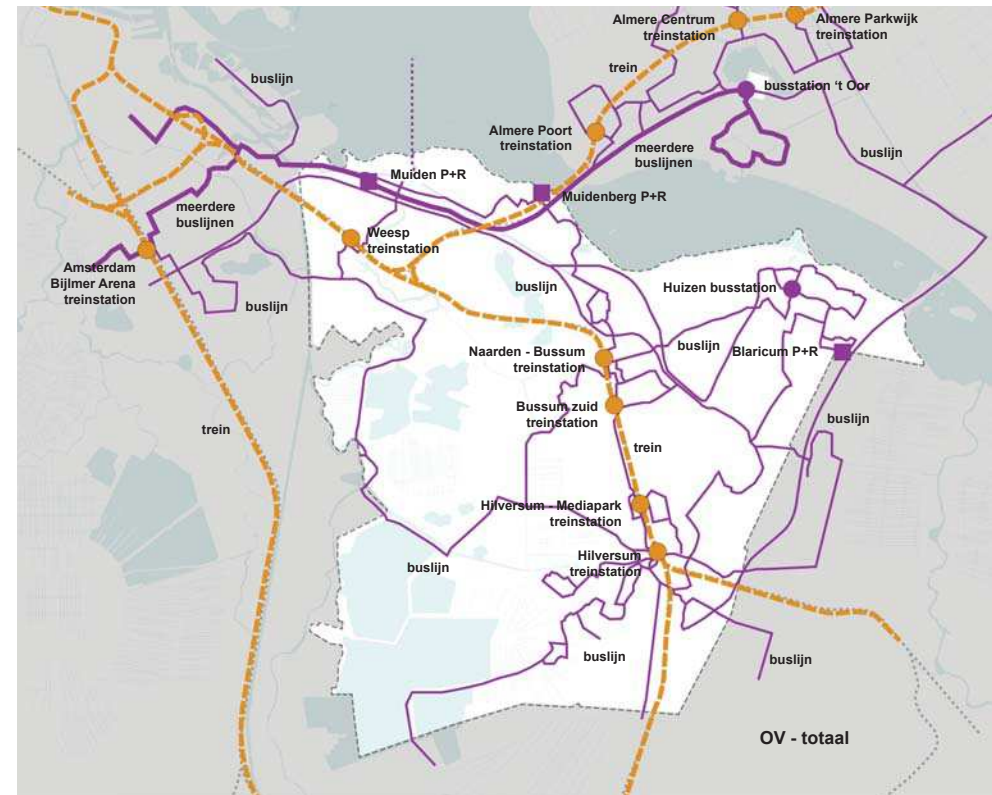


Visie

Het fietsknooppuntennetwerk is nu al vrij uitgebreid. Een doorlopende fietsroute langs het Gooimeer en het IJmeer zal deze bijzondere rand van de regio meer benadrukken. Verder zou er gekeken moeten worden welke locaties nog meer geschikt zijn als TOP punt, bv gekoppeld aan de jachthavens.

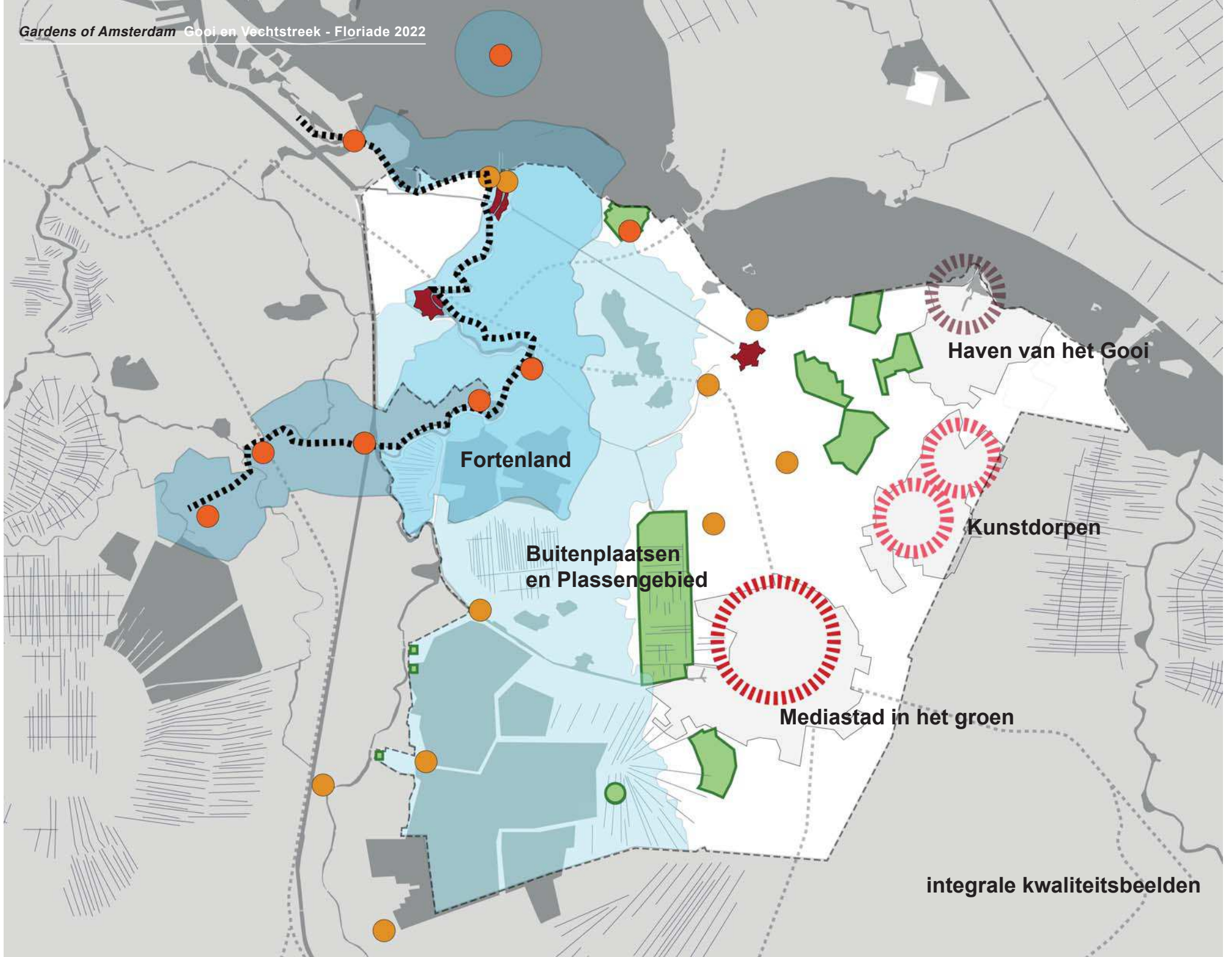
Openbaar vervoer

De koppeling van de regio met Amsterdam en Almere via het openbaar vervoer is voor de noord-oost zijde van de regio goed te noemen.

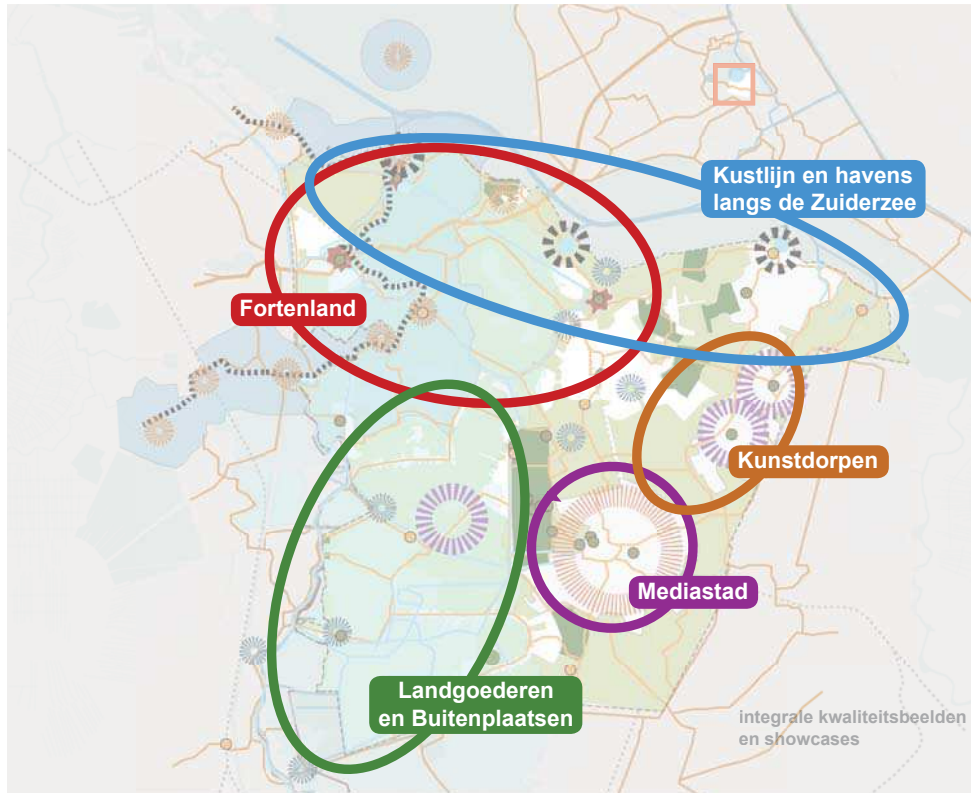


Visie

De treinverbindingen tussen de grote steden zijn goed en hebben ook een hoge frequentie. De natuurgebieden aan de westzijde zijn echter minder ontsloten door het openbaar vervoer. Er moet gekeken worden of daar een oplossing voor gevonden kan worden.



integrale kwaliteitsbeelden



Samengevat geven de vijf kwaliteitsbeelden opgesteld in het rapport 'Kwaliteitsbeeld Cultuur & Erfgoed Gooi en Vechtstreek' een heldere weergave van de bijzondere gebieden van de regio.

Deze kwaliteitsbeelden beschrijven vijf zones in de regio die de identiteit van Gooi en Vechtstreek bepalen. Toekomstige opgaves zouden de vijf zones moeten versterken. Vanuit deze kwaliteitsbeelden hebben we ten eerste gekeken naar de kansen voor de regio zelf en vanuit de analyse en huidige rapporten een aantal beschreven projecten benoemd als 'showcases'. Naar aanleiding van deze 'showcases' hebben we een advies geschreven over de mogelijke deelname van de regio aan de Floriade 2022.

1. Fortenland

Sterk in cultuurhistorie en erfgoed.

Historische strijd, verdedigingswerken, benutten van landschap voor verdediging, forten, schootsvelden, onderdeel van groter verbanden als de SvA en NHW, Muiderslot

2. Kustlijn en havens langs de Zuiderzee

Cultuurhistorische context en goed toeven aan en op het water, van visserij naar handwerk naar pleisterplaats.

3. Kunstdorpen

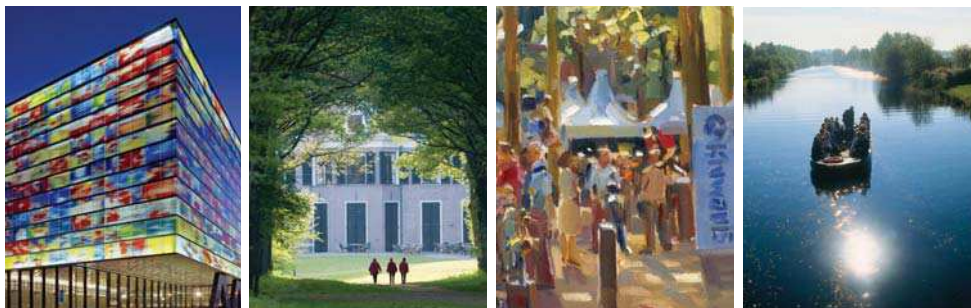
Sterke aanwezigheid van beeldende kunsten, het verhaal van de kunsten, schrijvers en kunstenaars.

4. Mediastad in het Groen

Tot mediastatus uitgegroeide vakmanschapsstad, eigenzinnig media-verhaal, gekoppeld aan mediaerfgoed (o.a. architectuur en muziek)

5. Buitenplaatsen en Plassengebied

Waterrijk tuinen- en plassengebied met ontmoeting tussen veen en hei, cultuur historische context van buitenplaatsen en historische tuinen, relatie tussen landschap met vakmanschap en beeldende kunst.





bron: MVRDV

Floriade 2022

De ontwikkelingen die binnen de regio Gooi en Vechtstreek ingezet kunnen worden in het kader van de Floriade, moeten goed aansluiten bij de ontwikkelingen binnen het regionale programma Cultuur & Erfgoed, Recreatie & Toerisme, zodat deze elkaar kunnen versterken. Het is de wens dat ten tijde van de Floriade 2022 voor die integrale kwaliteit aandacht wordt gevraagd voor bijzondere aanvullende projecten.

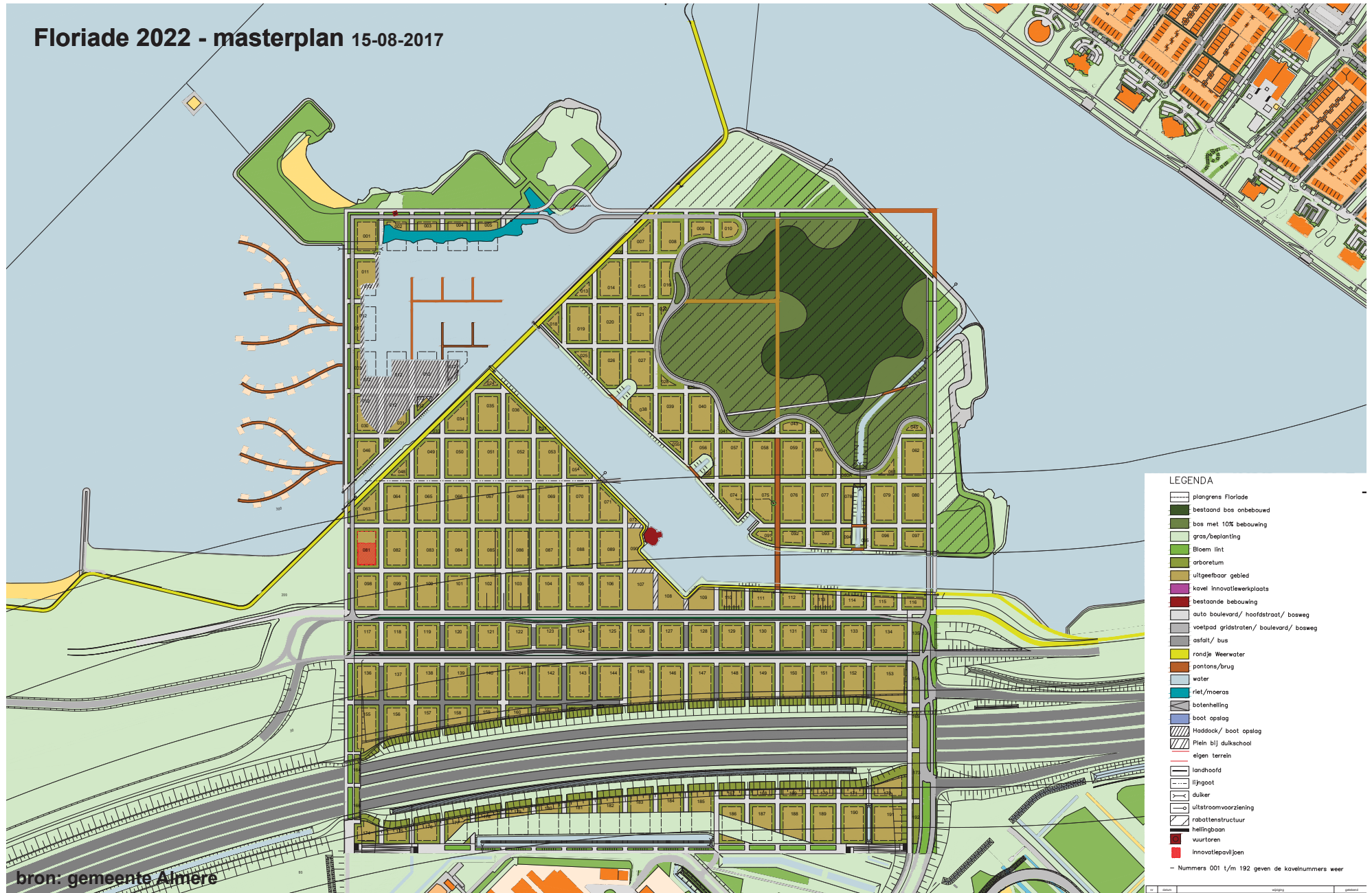
Over de Floriade

Wat kan groen voor jou en de wereld doen? Het antwoord is te vinden op de Floriade Almere 2022! Tijdens de expo ***'wandel je een gebied binnen waar je gezonder weer uitkomt'!***

Centraal staat de impact van groen, gezonde voeding, groene innovaties en vernieuwende architectuur op het leven in de stad. De Floriade is een 'living lab', een proeftuin voor onderzoek naar innovatie op het gebied van water, groen, mobiliteit, wonen en voedsel. De Floriade van 2022, in het centrum van Almere, zal het beste van twee werelden combineren: aan de ene kant vernieuwingen op het gebied van voedselproductie, duurzaamheid en gezondheid, aan de andere kant het streven om een 'groene' stad te zijn/te worden. Hierbij spelen geluk, gezondheid en zelfvoorzienendheid een grote rol.

Kortom: de Floriade Almere 2022 zal het internationale platform vormen voor vergroening en innovaties!

Floriade 2022 - masterplan 15-08-2017



Mogelijke inzendingen van steden

SINGAPORE IN ALMERE



groente
bomen

Het Floriade District Almere. Groenten verbouwen in artificiële bomen uit Singapore. Van mei t/m september 2022.



SEOUL IN ALMERE

skygarden

Het Floriade District Almere. Seoul toont zijn skygarden. Van mei t/m september 2022.



bron: Floriade Almere 2022 bv

BERLIJN IN ALMERE



graviplants

Floriade Almere. Berlin pavilion with fascinating graviplants facade by German company Visioverdis. May till September 2022.



VANCOUVER IN ALMERE





stads
appel
boomgaard

Het Floriade District Almere. De 20 groenste steden ter wereld. Van mei t/m september 2022.



Aansluiting op de vier thema's van de Floriade

Het thema 'Growing Green Cities' staat centraal in de ontwikkeling van Almere, met als hoogtepunt de Floriade in 2022.

Thema's Floriade	Mogelijke inzending Gooi en Vecht	
greening...		Garden of Amsterdam...
feeding...		Vitale agrarische sector & streekproducten
energizing...		Circular & Bio-based Economy and Multi-Media...
healthying...		Zorg en bewegen
...the city		...the region



DE FLORIADE IS EEN
PODIUM VOOR ONTMOETING
EN EVENEMENT



bron: MVRDV

Waarom een inzending op de Floriade 2022?

Floriade 2022 als het ideale platform

Inzending Floriade als 'De Tuin van Amsterdam'

Voorbeeldproject hoe een regio rondom een grote stad de historische én natuurwaarden weet te behouden en maximaal functioneert als recreatiegebied voor bewoners en bezoekers.

Staan op een (inter)nationaal podium

Zich kunnen presenteren aan nationale en internationale reisindustrie

Geeft doel en richting aan gezamenlijke ambities

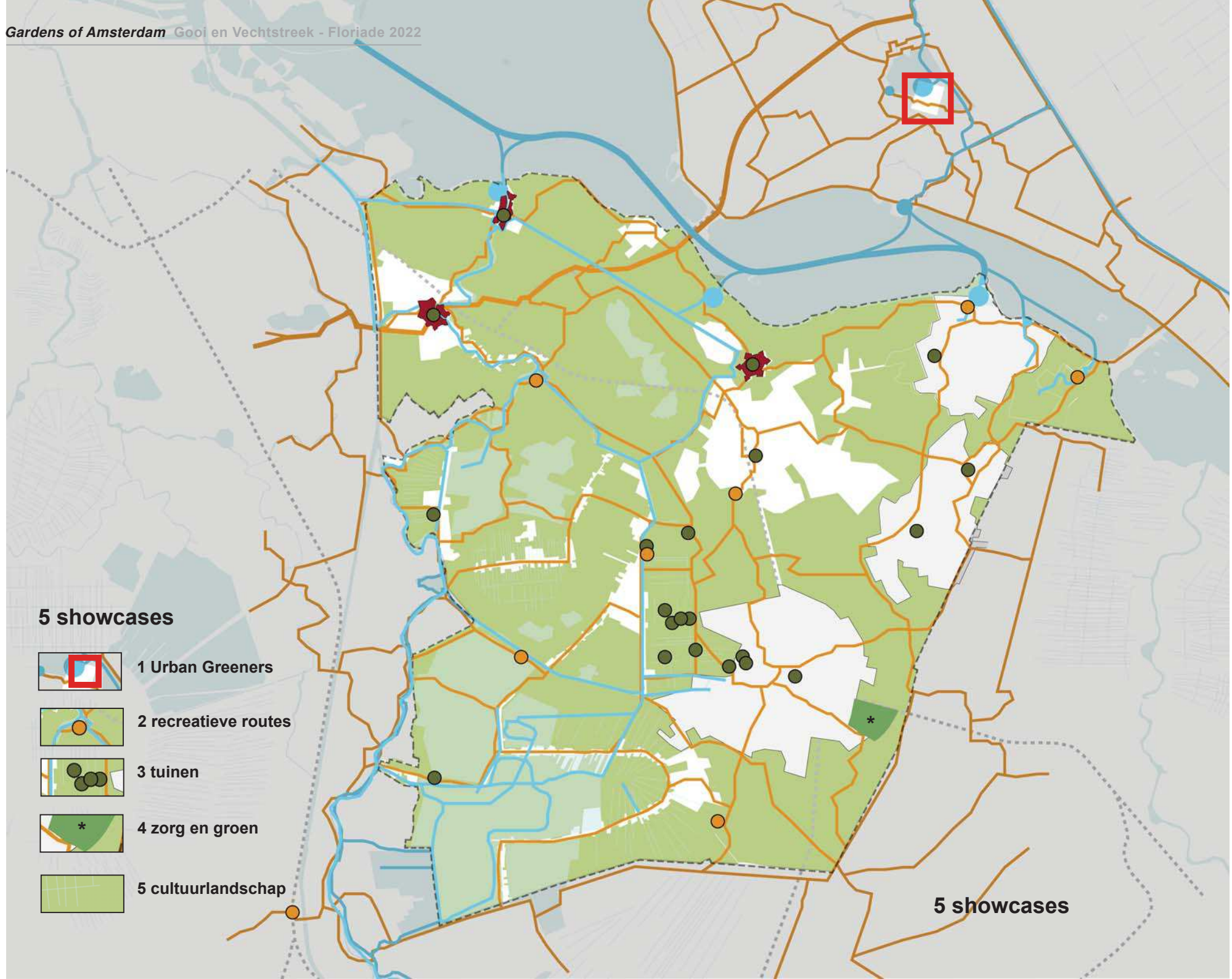


Visiekaart

Informatie is essentieel om bezoekers van de Floriade op de hoogte te stellen van de kwaliteiten van Gooi en Vechtstreek. Men moet makkelijk kunnen vinden waar de bijzondere gebieden liggen, waarbij de verbindingen ernaar toe, maar ook onderling essentieel zijn. Een helder recreatief netwerk is daarvoor de basis.

Het unieke cultuurlandschap dient in stand gehouden te worden vanwege de historie en identiteit van het gebied. Een levend cultuurlandschap kan als landbouwgebied fungeren, als ecologisch bijzonder gebied of als recreatief bijzonder landschap dienen.

Groene, bijzondere landschappen nodigen uit tot buitenrecreatie. Mensen die in Gooi en Vechtstreek wonen moeten meer betrokken worden bij hun groene omgeving. Meer recreatie zorgt voor meer beweging en innerlijke rust. Dit leidt tot gezondere inwoners. Daarbij denken we aan alle leeftijdscategorieën. Om de jongeren en studenten van de regio te inspireren, kan er gezocht worden naar een duidelijke koppeling van deze groep met de Urban Greeners van de Floriade.



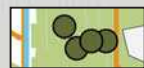
5 showcases



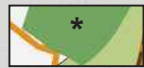
1 Urban Greeners



2 recreatieve routes



3 tuinen



4 zorg en groen



5 cultuurlandschap

5 showcases



5 Showcases

Met onderstaande showcases kunnen we een start maken om de regio letterlijk meer op de (internationale) kaart te zetten.

- 1 Het aansluiten van jongeren / studenten projecten bij de Urban Greeners
- 2 Recreative bereikbaarheid
- 3 Digitale kaart met de tuinen van Gooi en Vechtstreek
- 4 Groene recreatie: leven in landschappelijke omgeving als meerwaarde voor de gezondheid.
Innovatief Park voor Bewegen & Bezinnen (park Monnikenberg, Hilversum)
- 5 Vitale landbouwsector en het toevoegen van functies zoals ecologie en recreatie zijn belangrijke voorwaarden om het unieke cultuurlandschap van de regio in stand te houden

5 integrale kwaliteitsbeelden



1 forteland



2 kustlijn en havens



3 kunstdorpen



4 mediastad in het groen



5 buitenplaatsen en plassengebied

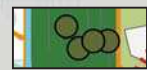
5 showcases



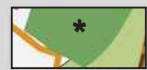
1 Urban Greeners



2 recreatieve routes



3 tuinen



4 zorg en groen



5 cultuurlandschap

integrale kwaliteitsbeelden
en showcases

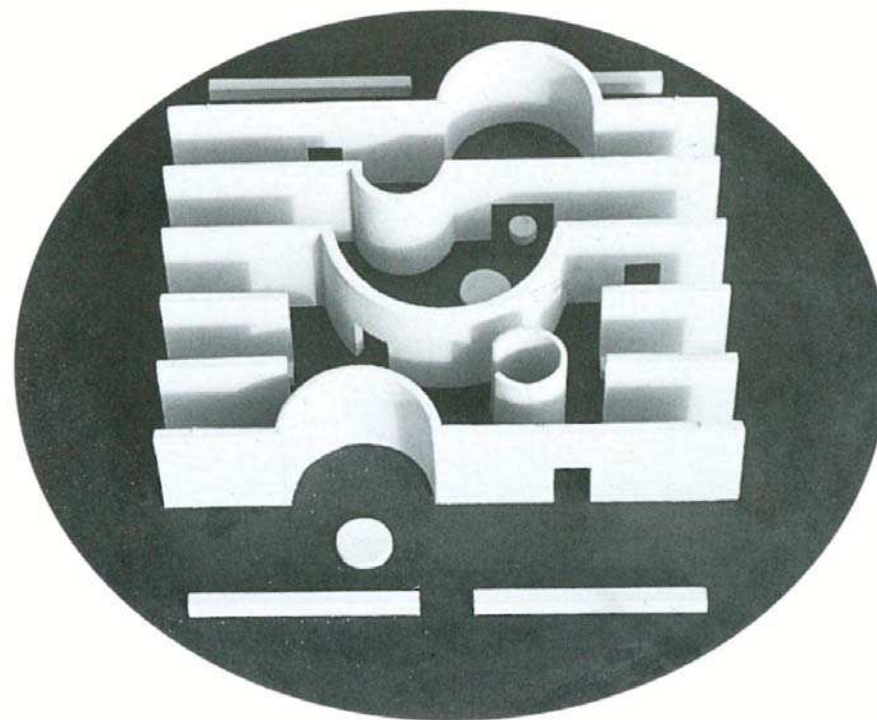


In deze kaart is goed te zien dat de showcases zich in de vijf verschillende zones bevinden. Een aantal showcases zijn locatiegebonden, maar veelal zijn het overkoepelende thema's. De digitale kaart geeft inzicht in meerdere locaties om zo mensen actief te krijgen om ook andere gebieden te bezoeken of te ontdekken. Fysiek overkoepelend zijn de recreatieve routes. Deze verbinden alle zones met elkaar, waarbij de verschillende types routes ook onderling gekoppeld worden. Hierdoor is het makkelijker voor de bezoekers om op verschillende manieren door het gebied te bewegen.

De Urban Greeners van de Floriade kunnen de jongeren uit de regio Gooi en Vechtstreek inspireren. De nieuwe technologieën en groene initiatieven van de Floriade kunnen natuurlijk in meerdere steden en landschappen toegepast worden. Zo ontstaat er een echte wisselwerking tussen de regio en de Floriade.

Gooi en Vechtstreek: kunst als mogelijke regio inzending op de Floriade 2022

inspiratiebeelden



Aldo van Eyck - Sonsbeek paviljoen
Elise Morin and Florent Albinet - The installation

Cultuur

Culturele elementen in de regio

- **Vanuit het ontstaan van de regio**
- **Landschapsontwikkeling / cultuurlandschappen**
- **Buitenplaatsen, tuinen voor de stedeling**
- **Forten en Muiderstot**
- **Historische havenplaatsen**
- **Musea**
- **Theaters**

Waarom de nadruk op cultuur

De ontwikkelingen in de regio Gooi en Vechtstreek worden gekenmerkt door een rijk cultuurverleden, de regio is al 13.000 jaar bewoond. De rivier de Vecht heeft hier een belangrijke rol in gespeeld en vormde een strategische vaarverbinding met het vroegere Holland. Vestingplaatsen als Naarden, Weesp en Muiden kwamen tot ontwikkeling en werden onderdeel van de Oude en Nieuwe Hollandse Waterlinie en de Stelling van Amsterdam.

De regio ontwikkelde zich als een agrarisch gebied, met daarnaast kleine en middelgrote bedrijven: lakennijverheid, bierbrouwerijen, textielnijverheid en een aantal chocoladefabrieken.

De regio had vanaf de 17e eeuw een sterke band met Amsterdam, verschillende buitenhuizen en landgoederen werden aangelegd langs de Vecht en rond 's-Graveland. Aanleg van een spoorlijnverbinding geeft de regio een belangrijke verbinding met o.a. Amsterdam en de rest van Nederland. Mede hierdoor kwamen vanaf 1880 grote aantallen kunstenaars naar de regio om het toen nog onbedorven landschap en de authentieke dorpen te tekenen en te schilderen.

Laren en Blaricum zijn belangrijke centra van beeldende kunst in Nederland geworden. Door de komst van kunstenaars en de verdere ontwikkelingen van forensen, breidden de dorpen zich uit. Veel mensen kwamen in het Gooi wonen en hierdoor ontstond een cultureel klimaat van kunstenaars, schrijvers, denkers en architecten. De ontwikkeling van radio en tv maakte van Hilversum een mediacentrum van Nederland, uitgegroeid tot het Mediapark!

Reden te meer om voor de regio 'cultuur' als basis te nemen en als bindend thema te kiezen voor de mogelijke inzending op de Floriade 2022.

Dit hoofdstuk bevat de quotes uit de voorgaande rapporten, waaruit blijkt hoe belangrijk de cultuur is voor de regio.

Gooi en Vechtstreek 'Park van de Toekomst'
Verkennd basisdocument van de mogelijkheden/prioriteiten. januari 2014

Kernpunten: media, creatieve industrie, innovatie, zorgpark, siertuinen

- "De groene omgeving, in combinatie met tal van cultuurhistorische elementen, maakt onze regio uniek." (p.2) "Park waar op innovatieve wijze wordt omgegaan met de omringende natuur en cultuurhistorische waarden binnen een oprukkende stedelijke omgeving."
- "Geopark Gooi & Vecht" o.a. zichtbaar maken van historisch erfgoed door het gebruik van apps." Focus op innovatie, beweging, virtuele omgeving (p.3)
- Veel landgoederen, historische buitenplaatsen, natuurgebieden in het bezit van Goois Natuurreservaat en Natuurmonumenten, binnenstedelijk openbaar groen, forten omringd door groen en wellicht in de nabije toekomst de UNESCO status van 'Geopark Gooi & Vecht'. (p.3)
- "Siertuinbouw floreert in de omgeving." (p.3) "Garden of Amsterdam. 'Gooise tuinen' met een luxe uitstraling" (p. 4)
- "Kracht Gooi en Vechtstreek ligt vooral in expertise in de mediale en creatieve industrie, waarmee gedrag van mensen kan worden beïnvloed." (p.4) 'Urbun Greeners' internationale jongerenbeweging van studenten, zal erbij worden betrokken.

Programma Gooi en Vechtstreek 2016 – 2020, maart 2016

Kernpunten: Verscheidenheid landschappen, natuurgebieden en cultuurhistorische schatten vormt identiteit gebied. Behoud en verbetering wandel fiets en vaarroutes, aaneensluiting natuurgebieden, recreatieve bereikbaarheid verbeteren, Vaart in de vaart, faunapassages, Oostelijke Vechtplassen

- "Grote diversiteit aan landschappen is een van de belangrijkste kernwaarden van het gebied. En vele monumenten uit het rijke verleden." (p.4)
- "Uitloopgebied voor de stedeling. De grote verscheidenheid aan landschappen, natuurgebieden en vele cultuurhistorische schatten geven het gebied een eigen identiteit en een grote meerwaarde aan de kwaliteit van dit deel van de Randstad." (p.4)
- Het versterken van de landbouwsector is een belangrijk onderdeel van het programma. Een vitale landbouwsector is een voorwaarde om het unieke agrarisch cultuurlandschap van de Vechtstreek in stand te houden. (p.5)
- Gebiedsprogramma 'Naarden buiten de Vesting' focust op "natuur, recreatie, landbouw en cultuurhistorie en landschap." Het gebiedsprogramma bestaat uit 9 projecten waaronder 'Verder met de Vesting Muiden en Naardermeent'. (p.17)
- "In 2020 zijn de Oostelijke Vestingwerken van Muiden en de zuidelijke schootsvelden van Muiden hersteld en opnieuw ingericht, zodanig dat ecologische, landschappelijke, cultuurhistorische, recreatieve en bereikbaarheidsdoelstellingen optimaal geïntegreerd zijn.
- "Om het waardevol agrarisch cultuurlandschap te behouden worden sinds 2008 op vrijwillige basis kavelruilen en boerderijverplaatsingen geïnitieerd waarmee de agrarische structuur in de Noordelijke Vechtstreek wordt verbeterd en waarmee – indien mogelijk – er agrarische gronden beschikbaar komen voor de begrensde natuurgebieden zodat natuurinrichting hier in de toekomst mogelijk wordt. O.a. fietsroutes en faunapassages. (p.21)
- Vaarverbinding naar Sypesteyn conform Vaart in de vaart en wandelpad door de Ster van Loosdrecht gerealiseerd, in 2020. (p.34)
- 't Gooi en de Kampen: de Gooise Engen, resterende eeuwenoude akkertjes met bijzondere natuurwaarden. (p.37)

Historische Context van de regio Gooi en Vechtstreek, 16 september 2016

- Recreatief knooppunt Sint Janskerhof / Laarderhoogt (proces): plan voor herontwikkeling van het manegeterrein bij Sint Janskerhof in samenhang met het PWN terrein Laarderhoogt. Plan bevat de bouw van een schaapskooi, publieksvoorzieningen, in combinatie met de herbestemming van het watertorenensemble en omgeving. (p.38)

- Visie Landschap Gooi en Vechtstreek. Gooi en Vechtstreek is een ondernemende regio waarbinnen hoge kwaliteit van leven centraal staat. Het gebied kenmerkt zich door de groenblauwe oase en het innovatieve klimaat in een monumentale omgeving. Een regio met een rijk verleden én toekomst met aandacht voor vakmanschap. Strategisch gelegen tussen Amsterdam, Almere, Amersfoort en Utrecht, met een diversiteit aan landschap, cultuurhistorie en creativiteit, is Gooi en Vechtstreek een aantrekkelijk vestigingsgebied. Deze identiteit geldt als vertrekpunt voor de samenwerking, maar ligt ook aan de basis van de ontwikkeling en de positionering van de regio naar de toekomst.

Kernpunten: Tuinen van Amsterdam, inspiratie voor kunstenaars eerst door landschap, later door architectuur, media centrum en trekpleister musici, Stelling van Amsterdam en Hollandse Waterlinie, bron van bedrijvigheid met eigen kwaliteiten per stad.

- Rijke Cultuurhistorische Geschiedenis van de Regio: Meest westelijk gelegen uitloper van de stuwwal, al 13.000 jaar bewoond. (p.1)

- De rivier de Vecht is in de Romeinse tijd een waterverbinding geweest door het toenmalige veengebied. Als begaanbare vaarverbinding naar Holland kreeg het een belangrijke strategische rol. (p.1)

- De Hollandse graaf Floris V liet rond 1285 een stenen vesting bouwen op een strategische plek aan de monding van de rivier de Vecht, de belangrijkste vaarroute naar het bisdom Utrecht. (website Muiderslot). (p.1)

- De in 1350 herbouwde stad Naarden bleef tot 1926 een vestigstad met aantal voorposten in Bussum. De Vecht met de steden Weesp en Muiden werden onderdeel van de Oude en Nieuwe Hollandse Waterlinie en de Stelling van Amsterdam. (p.1)

- Van begin 15e eeuw tot 28 april 1979 belangenorganisatie Stad en Lande van Gooiland dat agrarisch beheersysteem van het Gooi ontwikkelde voor gebruik van de gronden in het Gooiland middels het 'scharen' van de meenten en de heide. (p.1)

- Historische belangrijke bedrijven waren in de lakennijverheid in Naarden, bierbrouwerijen in Weesp en eerste porselein in NL in 1759 en later de chocoladefabrieken van Van Houten (ook in Bensdorp en Bussum) en in Hilversum de Textielnijverheid en in de 17e en 18e eeuw centrum van kantoenweverijen en later tapijtfabrieken. (p.1-2)

- Tuin van Amsterdam. Vanaf 17e eeuw welvarende Amsterdammers bouwden buitenhuizen en landschapsparken aan de Vecht en rond 's-Graveland.

- 1882 Gooische Stoomtram zorgde voor grote aantallen kunstenaars om het nog onbedorven landschap en de authentieke dorpen in het Gooi te tekenen en schilderen. (p.2)

- Tot de jaren 1930 bleven Laren, Blaricum en in mindere mate Kortenhoef belangrijke centra van beeldende kunst in NL. Nu Kunstenaarsvereniging Laren-Blaricum en Wijdmeren. (p.2)

- Komst forenzen zorgde voor fraaie villa's en villaparken. Het werk van de architecten inspireerde weer opnieuw de kunstenaars. "Er ontstond een cultureel klimaat voor onder meer kunstenaars, schrijvers, denkers en architecten." (p.2)

- Vanaf jaren 30 ontwikkelde Hilversum zich met de komst van eerste radio-uitzendingen en later televisiestudio's, uitgegroeid tot Media Park en mediacentrum van NL. Daardoor vestigde zich musici, componisten, radio- en televisiemakers en tal van verwante creatieve bedrijven in Hilversum en omstreken. (p.2)

Programma Cultuur & Erfgoed, Recreatie & Toerisme (CERT), 18 oktober 2016

Kernpunten: identiteit regisseren, cultuur, erfgoed, landschap, media vakmanschap, recreatieve routenetwerken, identiteit is groenblauwe oase hoge kwaliteit van leven en zorg, monumentale omgeving

- CERT regisseert identiteit, beeldvorming en positionering met focus op het bijeenbrengen van cultuur & erfgoed en recreatie & toerisme in een regionaal programma. (p.1)

- Identiteit van de regio is "cultuur, erfgoed en landschap en creatief (media)vakmanschap". Deze identiteit wil de regio uitbouwen. (p.1)

- Onderdeel Cultureel Erfgoed wil gezamenlijke identiteit van de regio Gooi en Vechtstreek verstevigen, door het regionaal erfgoed en de regionale cultuurhistorie te verbinden, versterken en positioneren. (p.1)

**Strategie en Agenda Recreatie & Toerisme Gooi en Vechtstreek 2016 – 2020
Startnotitie 4 november 2016**

Kernpunten: langetermijnagenda recreatie en toerisme, groen, creatief, monumentaal, sloepen- en fietsknooppuntnetwerk project, Amsterdam Bezoeken, Holland Zien, regionale identiteit, toeristisch-recreatief aanbod

- Identiteit: aantrekkelijk vestigingsgebied met een hoog voorzieningenniveau, unieke combinatie van wonen, werken en welzijn: Innovatief klimaat in een monumentale omgeving. Groen, creatief, monumentaal. (p.1)

- Creatief: regio wordt gekenmerkt door creatieve sector en innovatief klimaat media en creatieve industrie. (p.1)

- Monumentaal: pijlers van toeristisch aanbod in de regio is het cultureel erfgoed: kastelen, vestingen, historische binnensteden en honderden rijksmonumenten. Toegang tot historie en identiteit van de regio. (p.1)

- Programma Cultuur & Erfgoed, Recreatie & Toerisme (CERT) zet sterk in op de versterking en ontsluiting van de groenblauwe- en de cultuur- en erfgoed kernkwaliteiten, door binnen de regio in te zetten op versterkte samenwerking/visievorming op cultuur- en landschapsgebied en dat meer in samenhang te brengen met de recreatie- en toerismetak. (p.2)

- Investerings in de toeristische sector heeft drie belangen: 1 economisch, 2 leefbaarheid, 3 versterking culturele- en recreatieve aanbod voor bewoners (healing environment). (p.2)

- Belangrijk is om te onderzoeken hoe het recreatieve en culturele aanbod beter bereikbaar en bekender wordt onder de toeristen. Soorten bezoekers in kaart brengen voor een beter beeld van de behoeftes. Doel is om o.a. meer waterrecreanten aan te trekken. (p.3)

- Toeristisch-recreatief aanbod moet worden uitgebreid, naast de reeds bestaande culturele en natuurlijke trekpleisters heeft het gebied zoveel potentie dat het bestaande aanbod dient te worden versterkt en uitgebreid. (p. 4)

- Duidelijk profiel om te promoten, bv Amsterdam Marketing gebruikt "Castles and Gardens of Amsterdam". Sluit aan bij de kernwaarden groen, creatief en monumentaal. (p.5)

**Insteek regio Gooi en Vechtstreek voor bijdrage aan Floriade 2022,
4 november 2016**

Kernpunten: ontwikkelingen Gooi en Vechtstreek, Floriade, Cultuur & Erfgoed, Recreatie & Toerisme, tuinen van Amsterdam, kunst- en cultuurhistorie, beweging en voeding.

- Ontwikkelingen in kader Floriade moeten aansluiten bij de ontwikkelingen binnen het regionale programma Cultuur & Erfgoed, Recreatie & Toerisme om elkaar te versterken. (p.1)

- Tuinen van Amsterdam, groen, creatief, monumentaal. Onderliggende karakters: 'Fortress Stretch', 'Historical River Estates' en 'Leisure Lakes'. (p.1)

- 3 thema's als basis voor projecten:

- 1) Gooise Tuinen bijeengebracht in een aansprekende beeldende en digitale presentatie,
- 2) Het verhaal van de regio, kunst- en cultuur verbonden aan het verhaal van het landschap, fortenland,
- 3) Beweging en voeding, gezondheid, gebruik van landschap voor recreatie en gezondheid, innovatie, groene recreatie. (p.1)

Raadsinformatiebrief samenwerking Cultuur & Erfgoed, 2 maart 2017

Kernpunten: Mondriaanwerkgroep, gezamenlijke kwaliteitskaart, cultuureducatie met kwaliteit, kwalitatief en recreatief routenetwerk, vaarverbindingen, fietsknooppuntennetwerk

- Fonds voor cultuurparticipatie financiële bijdrage voor Gooi & Vechtstreek voor Cultuureducatie & Kwaliteit. Onderwijs zal cultuureducatie structureel borgen in het schoolbeleid om zo de culturele ontwikkeling van de jeugd te stimuleren. (p.2)

- "Zowel cultuureducatie als cultuurparticipatie en het amateurveld dat door alle verenigingen die er actief in zijn wordt gevormd, zijn belangrijke bouwstenen voor een stevige culturele infrastructuur in onze regio." (p.2)

- Regio neemt deel aan MRA-project "Amsterdam Bezoeken", Holland Zien. Hiervoor wordt in voorjaar 2017 projectplan Castles & Gardens uitgewerkt. (p.2)

**Kwaliteitsbeeld, Cultuur & Erfgoed, Gooi en Vechtstreek,
31 oktober 2017**

Kernpunten: CERT, samenwerking cultuur en erfgoed, educatie, recreatief routenetwerk

-Programma Cultuur & Erfgoed, Recreatie & Toerisme kent 3 pijlers: Verbeterde samenwerking op gebied van cultuur en erfgoed, tussen de culturele instellingen, cultuureducatie, versterking en herijking van toerisme in de regio en ontwikkeling van een recreatief routenetwerk. (p.1)

- 5 puzzelstukken als kwaliteitsplekken:

- 1) Fortenland,
- 2) Kustlijn en havens langs de Zuiderzee,
- 3) Kunstdorpen,
- 4) Mediastad in het Groen,
- 5) Buitenplaatsen en plassengebied. (p.1-2)

- Fortenland: cultuurhistorie en erfgoed, aantoonbaar krachtig aanwezig in bijzondere gebouwen, collecties en verhalen, als Fortress Strech vanuit Amsterdam binnen thema Castles & Gardens. Vestingsteden Muiden, Naarden en Weesp, Muiderslot, Forteiland Pampus, Fort Uitermeer, Vestingmuseum Naarden, Fort Werk IV. Dragend verhaal: historische strijd, verdedigingswerken, benutten landschap voor verdediging, foren, schootsvelden, onderdeel van Stelling van Amsterdam en Nieuwe Hollandse Waterlinie. (p.1)

- Kustlijn en havens langs de Zuiderzee, cultuurhistorische context Huizer Museum. Van visserij naar handwerk naar pleisterplaats (vakmanschap)

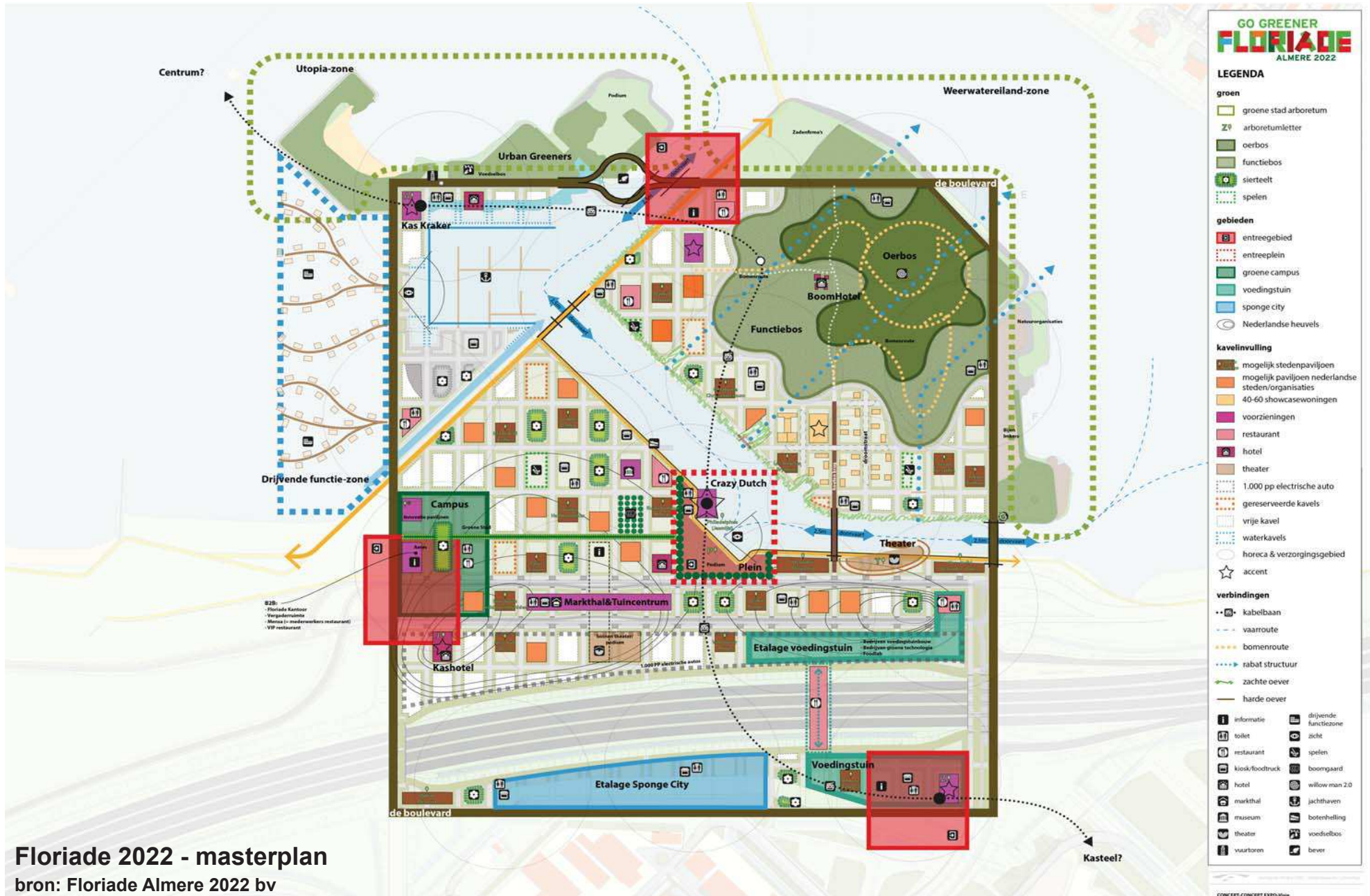
- Kunstdorpen: Grote aanwezigheid van musea, galerieën, kunstenaars, ateliers, cultuurhistorische context. Singer Museum Laren. (p.2)

- Mediastad in het Groen: Stevig eigenzinnig mediaverhaal, gekoppeld aan mediaerfgoed en architectuur, mediastatus uitgegroeide vakmanschapsstad. Nederlands Instituut voor Beeld en Geluid. (p.2)

- Buitenplaatsen en plassengebied: Kasteel-Museum Sypesteijn, Slot Zuylen, Loosdrechts Porselein, schilderkunst. (p.2)

Adviesopdracht Toerisme Gooi & Vecht, 15 juni 2017

Kernkwaliteiten Gooi & Vechtstreek: cultuur(historie) en / in natuurlijke omgeving. Het aanbod in de regio dat de propositie van deze kernkwaliteiten uitstraalt is uniek voor de regio. (p.10)



Floriade 2022 - masterplan
bron: Floriade Almere 2022 bv

Het ontwikkelmodel in relatie tot de Floriade 2022

De verwachting is dat de paviljoens op de Floriade gebouwd gaan worden door een ontwikkelaar, de gebouwen krijgen tijdens de Floriade 2022 een functie behorende bij een Wereld Expo en na 2022 kunnen ze bestemd worden t.b.v. wonen en/of werken. Het definitief ontwikkelmodel zal naar verluid medio 2018 gereed zijn.

Aanname mogelijke opties:

- optie 1: De ontwikkelaar van de Floriade 2022, ontwerpt en bouwt het gewenste gebouw n.a.v. een programma van eisen van de deelnemer en verkoopt of verhuurd dat na 2022.
- optie 2: De deelnemer bouwt het eigen paviljoen en verkoopt dit later t.b.v. de woonwijk.
- optie 3: De deelnemer bouwt het eigen paviljoen en exploiteert dit gebouw zelf na 2022.

Voor alle 3 de opties geldt:

- A Een concept ontwikkelen (bouwkundig en landschappelijk) tot een Programma van Eisen en de inrichting van het gebouw en de tentoonstelling ontwerpen.
- B Zelf de inrichting van de tentoonstelling, binnen en/of buiten realiseren.
- C Zelf de exploitatie, het beheer en de informatie voorziening tijdens de Floriade 2022 verzorgen.
- D Zelf de inrichting en de tentoonstelling demonteren.



bron: MVRDV

Inzending Floriade

Raamwerk Floriade

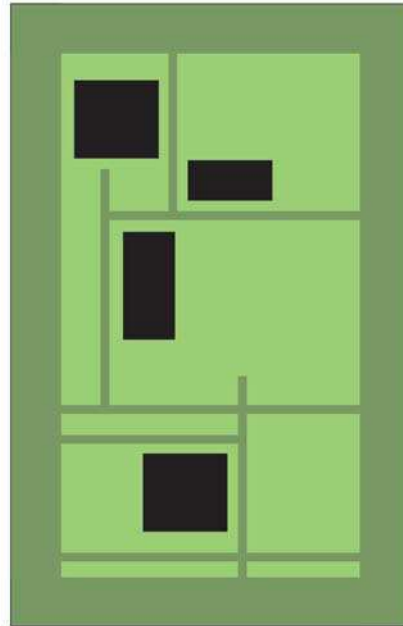
De Groene Stad filosofie is het uitgangspunt voor de gehele Floriade. Per kavel zal er een kavelpaspoort worden opgesteld met heldere uitgangspunten voor de inrichting van de kavel zelf. De diverse kavels hebben allen eigen criteria, soms zijn ze van verschillende afmetingen en allemaal voorzien van beplanting die in de randen van de kavel staat, het Groene Stad Arboretum. Het groen zal behouden moeten worden en kan een inspiratie zijn voor het soort of type groen op de rest van de kavel.

De Groene Stad filosofie geldt zowel voor het groen als voor de bebouwing. Een aantal gebouwen zal in hun geheel behouden blijven en een andere functie krijgen. Uitgangspunt voor alle bebouwing is, dat het modulair en demontabel gebouwd moet worden. Wanneer (delen van) gebouwen niet kunnen blijven staan, kunnen de materialen wel hergebruikt worden.

mogelijke modellen voor een inzending regio Gooi en Vechtstreek



musea
groot paviljoen



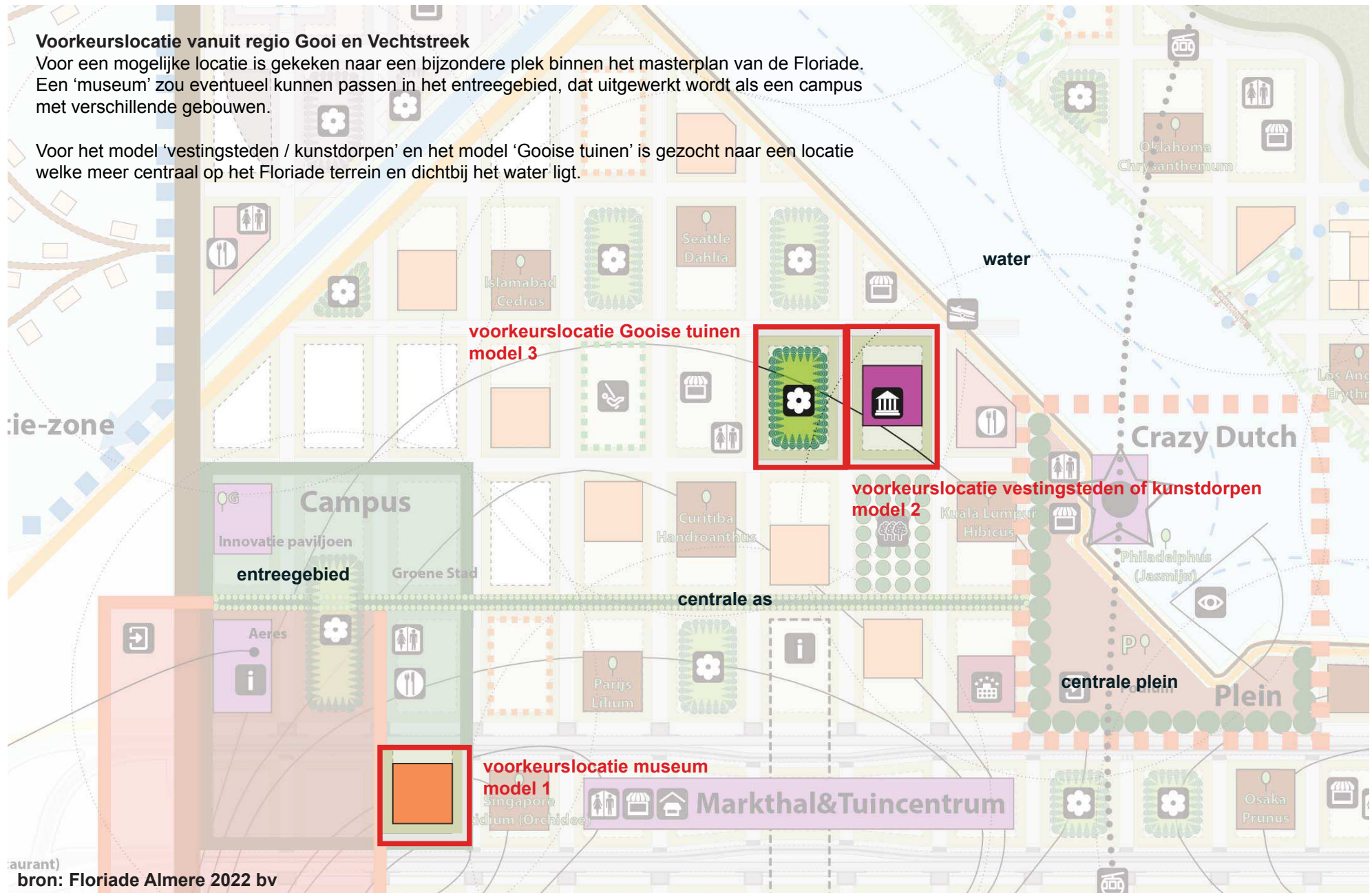
**vestingsteden of
kunstdorpen**
enkele kleine paviljoens
met veel buitenruimte



Gooise tuinen
géén gebouw, geheel
groene inrichting



Drie modellen die elk op een eigen manier de kwaliteiten van Gooi en Vechtstreek kunnen weergeven.





Aandachtspunten

Versterken van de vijf kwaliteitsplekken en vijf showcases in de regio Gooi en Vechtstreek

Verbinding tussen landschap en (toekomstige) stedelijke milieus

Voorbeeld hoe een regio rondom een grote stad de historische én natuurwaarden weet te behouden en maximaal functioneert als recreatiegebied voor bewoners en bezoekers

De kwaliteit van de regio Gooi en Vechtstreek zichtbaar maken op de Floriade

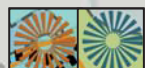
(inter) nationaal podium

Regio voorop

Verbinding tussen lopende projecten in de regio Gooi en Vechtstreek en de inzending op de Floriade 2022

DE REGIO GOOI EN VECHTSTREEK

5 integrale kwaliteitsbeelden



1 forteland



2 kustlijn en havens



3 kunstdorpen



4 mediastad in het groen



5 buitenplaatsen en plassengebied

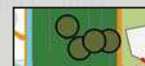
5 showcases



1 Urban Greeners



2 recreatieve routes



3 tuinen



4 zorg en groen



5 cultuurlandschap

integrale kwaliteitsbeelden
en showcases Floriade 2022
oktober 2017

Vervolg

Na onderzoek van de kansrijke ontwikkelingen, die ingezet kunnen worden voor een mogelijke inzending van de regio Gooi en Vechtstreek op de Floriade 2022, wordt een doorkijk (stap 3 en 4) gegeven naar het vervolg proces van de voorbereiding voor de Floriade.

Stap 3. Bijdrage en uitwerking op niveau van de regio Gooi en Vechtstreek

Op basis van de visie zal op regionaal niveau bekeken worden hoe plannen/projecten gekoppeld kunnen worden aan de Floriade. Hierbij kan gedacht worden aan mogelijke uitbreidingen van routes/netwerken, zodat de regio Almere met Gooi en Vechtstreek beter verbonden wordt. Ook het ontwikkelen van ontbrekende schakels binnen de verschillende projecten en mogelijk nieuwe projecten die de bestaande ontwikkelingen kunnen versterken, worden hierbij in beeld gebracht.

Stap 4. Bijdrage en uitwerking inzending Floriade Almere 2022

Op basis van de visie zal voor de inzending op het Floriade terrein een 'Programma van Eisen' worden opgesteld. Dit overzicht met uitgangspunten zal vervolgens een basis kunnen vormen voor de uiteindelijke inzending op de Floriade.

Hierbij wordt rekening gehouden met twee uitwerkingen, een uitwerking op basis van een eenvoudige inzending en daarnaast een uitwerking op basis van een inzending met paviljoen met bestemming horeca/kunst. Belangrijk bij de uitwerking van de inzending zal de vertaling zijn van het concept 'Tuinen van Amsterdam'. De verdere uitwerking van het ontwerp voor de inzending voor de regio Gooi en Vechtstreek wordt door derden uitgevoerd.