

Regionale samenwerking omgevingsvisie

Analysefase stap 1 en 2

Concept



Rho

ADVISEURS
VOOR
LEEFRUIMTE



Regio
Gooi en Vechtstreek

Projectnummer: 441749.20181874

Versie: concept v2

Datum: juni 2019

Auteurs Rho: Leo Snel, Eric van der Aa, Rowie Aan de Wiel, Jody

Bakker, Eva Barendrecht, Rob Durville, Joost Jansen, Roel Meijs

Regio Gooi en Vechtstreek: Christiaan van Zanten

In opdracht van Regio Gooi en Vechtstreek

Analysefase stap 1 en 2



Inhoud

1	Inleiding	5	5.1. Inleiding	43
	1.1. Regionale samenwerking Omgevingsvisie	5	5.2. Metropoolregio	43
	1.2. Verkenning, analyse, ontwikkelperspectieven	5	5.3. Provincie Noord-Holland	45
	1.3. Analyse stap 1 en 2	6	5.4. Regio Gooi en Vechtstreek	49
	1.4. Leeswijzer	6	5.5. Onderzoeken en rapporten	51
2	Regionale opgaven	9	5.6. Confrontatie opgaven met beleid	56
3	Ontdekkingen uit bouwstenen	13	6 Doorkijk vervolg	59
	3.1. Intro	13	Deel B: Onderzoeken	61
	3.2. Wonen en voorzieningen	14	6.1. Ruimtebehoefte wonen en werken (Rho)	61
	3.3. Economie	17	6.2. OV-Knooppunten (Rho)	61
	3.4. Mobiliteit	18	6.3. Veenoxidatie (Rho)	61
	3.5. Klimaatverandering	20	6.4. Biodiversiteit (Rho)	61
	3.6. Energietransitie	22	6.5. Water in Gooi en Vechtstreek (Regio en Waterschap Amstel, Gooi en Vecht)	61
	3.7. Water	25	6.6. Onderzoek energietransitie en cultuurhistorie Gooi en Vechtstreek (Land-Id i.o.v. Regio)	61
	3.8. Veenoxidatie	29	6.7. Onderzoek bodem en ondergrond Gooi en Vechtstreek (VNG en Deltares)	61
	3.9. Biodiversiteit	32		
	3.10. Landschap, natuur en cultuurhistorie	34		
4	Hoofdoggaven	37		
	4.1. Wanneer is iets een regionale opgave	37		
	4.2. De belangrijkste (boven)regionale opgaven	37		
	4.3. Samenhang tussen opgaven	41		
5	Speelveld	43		



Gen

1 Inleiding

1.1. Regionale samenwerking Omgevingsvisie

In 2021 treedt de Omgevingswet in werking. De Omgevingswet kent ook verplichte nieuwe instrumenten voor de gemeente, waaronder één samenhangende, strategische visie op de leefomgeving: de omgevingsvisie. De Omgevingswet en omgevingsvisie is daarom de aanleiding geweest om gezamenlijk te onderzoeken wat er op de regio afkomt, welke opgaven niet door iedere gemeente afzonderlijk opgelost kunnen worden en wat door samenwerking efficiënter of beter kan.

Er zijn in de Gooi en Vechtstreek diverse opgaven die de schaal van de afzonderlijke gemeenten overstijgen, zoals de toekomst van het landschap, de woningmarkt, of de knelpunten in de bereikbaarheid. Op diverse thema's werken gemeenten al samen om de opgaven in beeld te brengen, gezamenlijk te reageren op beleid van provincie en rijk of gezamenlijk beleid te formuleren en uit te voeren. De zeven gemeenten binnen de regio Gooi en Vechtstreek overwegen daarom ook om samen een regionale omgevingsvisie op te stellen. Dit rapport helpt om inzicht te geven in welke thema's regionaal van belang zijn en waar het meerwaarde zou hebben om gezamenlijk een visie te vormen.

1.2. Verkenning, analyse, ontwikkelperspectieven

In 2018 is de 'Verkenning Gooi en Vechtstreek 2040'¹ opgesteld, die inzicht geeft in de autonome trends en ontwikkelingen die op de regio afkomen. De Verkenning geeft aanleiding voor vervolgonderzoek, in een analysefase. De opzet van deze fase is beschreven in de 'Startnotitie'. De analysefase kent drie stappen:

1. Nader onderzoeken van de opgaven uit de Verkenning 2040
2. Scherper formuleren en focus aanbrengen in opgaven
3. Schetsen van ontwikkelperspectieven

Stap 2 eindigt met dit rapport 'Analysefase stap 1 en 2' en een bespreking van de ontdekkingen en opgaven op het Regiopodium van 21 juni 2019. Daar wordt ook ingegaan op de voortgang in relatie tot de ontwikkelperspectieven.

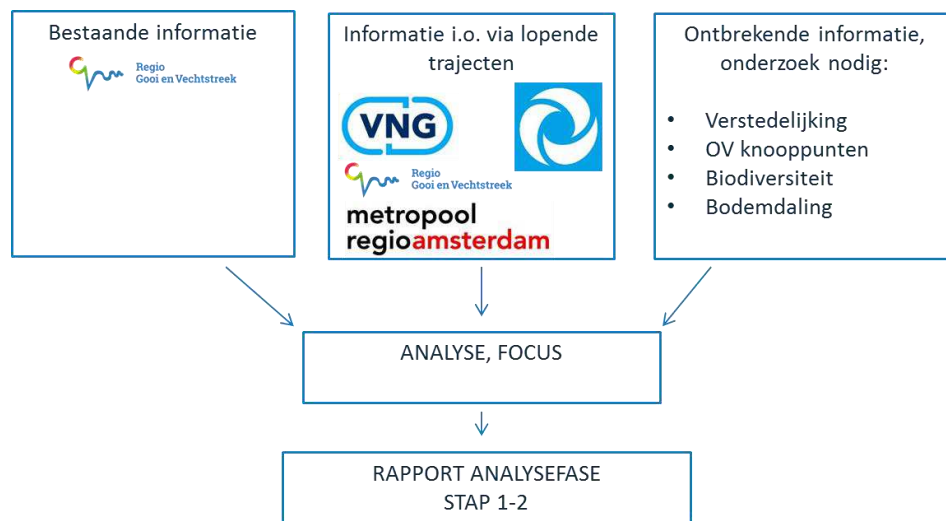
Na afronding van de analysefase wordt besloten of en hoe deze een vervolg krijgt in een regionale omgevingsvisie of programma. Doel is dat de analyses hoe dan ook toegevoegde waarde voor alle gemeenten hebben.

¹ <https://www.regiogv.nl/gemeenteraden/ruimte-mobiliteit/samenwerking-omgevingsvisie/>

1.3. Analyse stap 1 en 2

De analysefase is gericht op het ontdekken en bundelen van informatie die relevant is op het regionale schaalniveau én toegevoegde waarde heeft voor gemeentelijke omgevingsvisies.

Er is al veel informatie beschikbaar. Door de Regio, gemeenten en samenwerkende partijen zijn in de afgelopen jaren al diverse onderzoeken uitgevoerd (bestaande informatie). Ook zijn er diverse lopende trajecten van of samen met andere partijen (lopende trajecten). Tegelijkertijd ontbreken er nog gegevens en inzicht in bepaalde thema's en vooral de samenhang ertussen. In de afgelopen maanden zijn aanvullend daarop (sectorale) onderzoeken op nog ontbrekende thema's (zoals ook verwoord in de Verkenning 2040) uitgevoerd. Het schema hieronder geeft dit weer.



Focus aanbrengen in de opgaven

Het totaal van onderzoeken dat onderdeel uitmaakt van de analyse kan de basis vormen voor een op te stellen regionale omgevingsvisie of agenda, maar is in elk geval gericht op het in beeld brengen van de opgaven die in de regio spelen. Dit helpt om te bepalen of deze op de regionale schaal om visie en keuzes vragen. Het is de basis om samen strategische keuzes te maken gericht op een sterke regio.

De analysefase bevat zelf nog geen keuzes maar definieert wel het (regionale) speelveld, de impact en de mogelijkheid van sturing van ontwikkelingen en opgaven. Dit gebeurt door het scherp formuleren van de opgaven, focus aanbrengen en zonder (waarde)oordeel de meest relevante (politieke) keuzes in beeld brengen. Dit brengt ook de 'knoppen' in beeld waaraan gedraaid kan worden.

1.4. Leeswijzer

De Verkenning 2040 is het vertrekpunt voor deze analysefase. In hoofdstuk 2 wordt ingegaan op het onderscheid in (boven)regionale en gemeentelijke/gedeelde opgaven en zijn de thema's uit de Verkenning 2040 samengevat. Deze (deels meer integrale en deels sectorale) thema's vormen de kapstok voor de in hoofdstuk 3 beschreven bouwstenen en ontdekkingen. Dit hoofdstuk bevat uitsluitend samenvattingen van uitgevoerd onderzoek met een duidelijke focus op regionale opgaven. Voor de complete onderzoeken wordt verwezen naar de daarvan beschikbare documenten.

In hoofdstuk 4 worden de belangrijkste opgaven die voortkomen uit de bouwstenen behandeld. Daarbij wordt ingegaan op de nut en noodzaak van een regionale aanpak van deze opgaven en worden onderlinge (ruimtelijke) verbanden

gelegd. Op die wijze wordt de eerste stap gezet naar het formuleren van integrale opgaven en integrale ontwikkelperspectieven.

Hoofdstuk 5 gaat in op het (actuele) speelveld waarbinnen de opgaven zich afspelen. Het gaat daarbij zowel om bestaande beleidskaders van de verschillende overheidslagen (denk aan de recent vastgestelde Provinciale Omgevingsvisie) als om lopende trajecten die (al) onderwerpen behandelen die samenvallen met de nu gedefinieerde opgaven zoals bijvoorbeeld het Provinciaal programma Bodemdaling.

Hoofdstuk 6 schetst het beoogde vervolg op het voorliggende deel van de analysefase.

Qm

2 Regionale opgaven

Om te komen tot een integrale analyse en samenhangende ontwikkelperspectieven, zijn in de Verkenning 2040 de belangrijkste thema's beschreven en is aangegeven welke opgaven spelen (zie p. 10). Deze waren het vertrekpunt voor nader onderzoek en focus op de hoofdopgaven.

De opgaven uit de Verkenning 2040 verschillen in de schaal waarop een ontwikkeling speelt, de invloed die gemeenten erop hebben (zowel qua problematiek, bevoegdheid als financiering) en de mate van samenwerking met medeoverheden om te komen tot oplossingen.

In de startnotitie (september 2018) is op basis van deze kenmerken onderscheid gemaakt tussen bovenregionale opgaven, regionale (bovengemeentelijke) opgaven en gedeelde opgaven. Om de onderzoeken en dit rapport te ordenen is hier gebruik van gemaakt.

Bovenregionale opgaven

- is (onderdeel van) een vraagstuk dat speelt op bovenregionaal, provinciaal of landelijk niveau;



- raakt meerdere gemeenten in de regio;
- beslissingsbevoegdheid of financiële middelen liggen doorgaans op bovengemeentelijk niveau;
- invloed van gemeenten doorgaans beperkt tot lobby en/of cofinanciering;
- vraagt om regionaal standpunt, lobby en vertegenwoordiging.

Voorbeeld:

- knelpunten op hoofdwegennet en spoor;

Regionale (bovengemeentelijke) opgaven

- is een vraagstuk dat speelt in meerdere gemeenten of is een lokaal vraagstuk met een uitstraling of effect in meerdere gemeenten/regio;
- financiering of inzet regelmatig deels afhankelijk van samenwerking met provincie en/of Rijk;
- beslissingsbevoegdheid regelmatig niet volledig zelfstandig in te vullen;
- vereist afstemming en/of samenwerking tussen gemeenten;
- regionale samenwerking heeft meerwaarde vanwege grotere kans op financiering, enz.

Voorbeelden:

- landschap en natuur;
- fietsnetwerk.

Gedeelde (gemeentelijke) opgaven

- is een vraagstuk dat speelt in meerdere gemeenten;
- oplossing is lokaal maatwerk;
- beslissingsbevoegdheid doorgaans volledig op gemeentelijk niveau;
- regionale meerwaarde grotendeels beperkt tot faciliteren gemeente en samenbrengen ketenpartners, medeoverheden en gebiedspartijen.

Voorbeelden:

- klimaatadaptatie in bebouwd gebied (hittestress, wateroverlast);
- wijkaanpak energietransitie.

Een van de opdrachten van de analysefase was ook om focus aan te brengen. Voor dit hoofdrapport is daarbij de focus gelegd op bovenregionale en regionale opgaven. Voor een gezamenlijke vervolg in een visie zijn dit de meest aangegeven vraagstukken.

De opbrengst van de analysefase samenwerking omgevingsvisie: meer dan alleen gegevens

Een belangrijke doelstelling van de analysefase is dat de werkzaamheden, onafhankelijk van een gezamenlijke voortzetting, van toegevoegde waarde moeten zijn voor de gemeentelijke omgevingsvisie.

Een van de subdoelen was om te oefenen met het integraal beschouwen van opgaven.

We constateren nu al dat deze doelstelling geslaagd is. Het doen van de verschillende onderzoeken heeft geleid tot gesprekken die niet eerder gezamenlijk zijn gevoerd en tot ontmoetingen tussen collega's en gebiedspartijen die elkaar niet automatisch tegenkomen.

In het onderzoek naar de ondergrond is samengewerkt met de VNG en onderzoeksinstituut Deltares. In de werkateliers kwamen medewerkers uit de uitvoering (riolering, openbare ruimte) in gesprek met strategen en planologen. De samenwerking tussen Regio, gemeenten en Waterschap Amstel, Gooi en Vecht heeft tot een volledig rapport geleid. Daarmee is ook een stapje gezet in de cultuurverandering die de Omgevingswet voorstaat.

Er zijn ook diverse bevindingen gedaan die eerder niet helder op het netvlies stonden en relaties gelegd tussen opgaven. Zoals een stapeling van opgaven in het landelijk gebied. En wat actuele thema's als de neerslag van stikstof op natuur of de bodemdaling in het veenweidegebied betekenen voor onze regio.

Klimaatverandering en energietransitie	Bodem, water, lucht en geluid	Natuur en biodiversiteit	Gezondheid en veiligheid
<ul style="list-style-type: none"> • Klimaatmitigatie • Klimaatadaptatie: primaire keringen, waterberging, IJsselmeer • Energietransitie: grootschalige opwekking en ruimtelijke impact • Stoppen bodemdaling en duurzaam veenweidegebied. 	<ul style="list-style-type: none"> • Voldoende drinkwater • Waterkwaliteit • Grote bronnen van luchtverontreiniging en geluidsoverlast • Gebruik van de ondergrond 	<ul style="list-style-type: none"> • Vergroten biodiversiteit • Natuur i.r.t. andere functies • Beheer en financiering natuurgebieden • Geohydrologische structuur 	<ul style="list-style-type: none"> • Ruimtelijke voorwaarden om een gezond leven te leiden en je veilig te voelen. • Zorginfrastructuur
Landschap en erfgoed	Economische transitie	Verstedelijking	Mobiliteit
<ul style="list-style-type: none"> • Behoud en versterking • Benutten potentieel • Duurzaam onderhoud en beheer en investeren • Behouden en versterken erfgoed en lokale karakter van gebouwde omgeving 	<ul style="list-style-type: none"> • Werkgelegenheid • Vitale economie • Duurzaam toerisme en recreatie • Wendbaarheid bij verandering economie 	<ul style="list-style-type: none"> • Woningbehoefte (kwantiteit en kwaliteit) • Inclusieve regio • Op peil houden voorzieningenniveau en vitale kernen • Verdeling schaarse ruimte • Verdichtingsopgave i.r.t. behoud regionale identiteit en verbetering kwaliteit van leven. 	<ul style="list-style-type: none"> • Bereikbaarheid regio • Toenemende vraag naar mobiliteit. • Ketenmobiliteit • Inzet bovenregionale netwerken (weg, spoor) • Mobiliteit i.r.t. verstedelijking en landschap

Afbeelding: de thema's die in de Verkenning zijn benoemd

Verkenning Gooi en Vechtstreek 2040

Ontwikkelingen en opgaven voor de lange termijn



Gen

3 Ontdekkingen uit bouwstenen

3.1. Intro

Uitgaande van de thema's uit de Verkenning 2040 is op basis van de beschikbare onderzoeken en al lopende trajecten (o.a. naar water en ondergrond) een viertal nadere onderzoeken opgestart. Het betreft onderzoeken naar verstedelijking, mobiliteit, biodiversiteit en bodemdaling in veenweidegebied (zie bijlage 1). Met het totaal aan onderzoeken is de brede scope van de Verkenning 2040 grotendeels "gedekt".

In dit hoofdstuk worden aan de hand van 9 thema's de belangrijkste ontdekkingen gepresenteerd. Daarbij ligt de focus natuurlijk vooral op zaken die belangrijk zijn voor de hele regio, maar wordt ook regelmatig gericht naar specifieke situaties gekeken en aangegeven wat per afzonderlijke gemeente speelt. Aangezien de verschillende onderzoeken op verschillende wijze tot stand zijn gekomen en ook in deels verschillende context zijn opgesteld is niet altijd sprake van geheel vergelijkbare gegevens of schaalniveau. Dit is echter geen belemmering, aangezien in deze fase nog geen sprake is van keuzes, maar van het ver-

zamelen van data en feiten, die uitsluitend bouwstenen vormen voor regionale keuzes en afspraken. Er kan nu wel de vervolgstap worden gezet op basis van relevant regionaal schaalniveau.

Achtereenvolgens wordt ingegaan op de ruimtebehoefte voor wonen en voorzieningen, economie (werkgelegenheid), mobiliteit, klimaatverandering, energie, water, veenoxidatie (bodemdaling veenweidegebied), biodiversiteit en landschap en cultuurhistorie.



3.2. Wonen en voorzieningen

Wonen

Ontwikkelingen wonen

Er is vooral autonome bevolkingsgroei in Weesp, Gooise Meren en Hilversum. Alle gemeenten hebben te maken met vergrijzing. De kwalitatieve woningbehoefte is deels grondgebonden, deels appartementen.

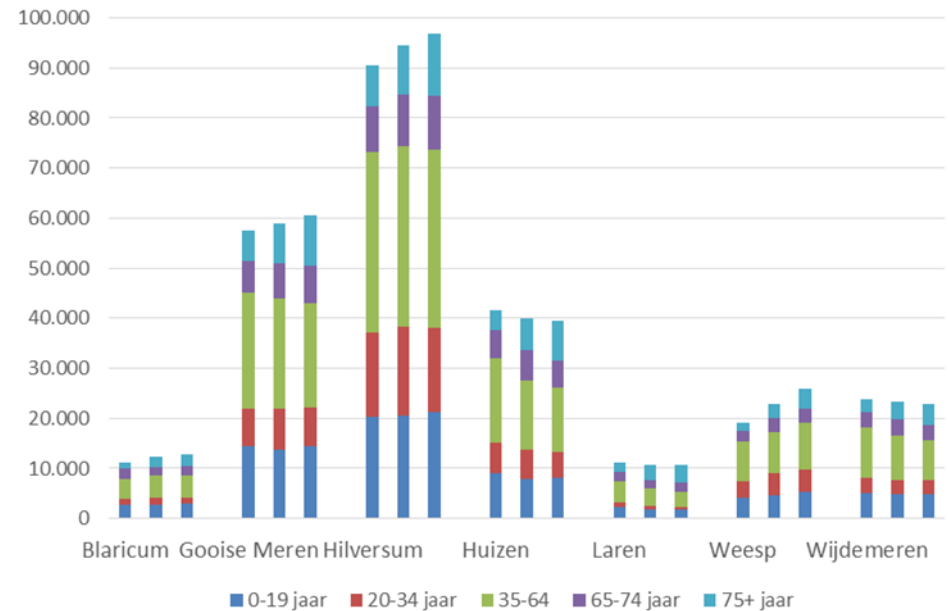
Gevolg van het beleid is dat we steeds langer zelfstandig thuis wonen, maar er is ook behoefte aan appartementen en woonzorgconcepten (85+ / dementiepatiënten).

Betaalbaarheid

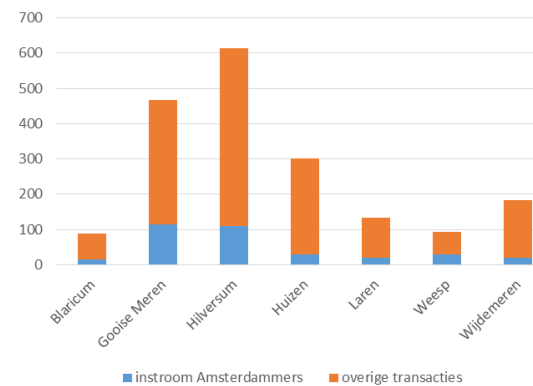
Er is sprake van een grote druk op de woningmarkt (oplopende prijzen en afnemende verkopen). Dit komt mede door de instroom van Amsterdammers en het feit dat in tegenstelling tot het verleden hoger opgeleiden in de stad blijven wonen.

Het aantal eenpersoonshuishoudens neemt enorm toe (jongeren doen alles later, we zijn niet meer afhankelijk van een partner en er zijn steeds meer alleenstaande senioren). Dat betekent ook dat een 1-persoonshuishouden minder inkomen heeft terwijl wonen duurder wordt. Een woning kopen is voor starters van lastig tot onmogelijk en de sociale huur is voor steeds minder mensen toegankelijk en middenhuur bestaat nog bijna niet. Ook worden in studentensteden en toeristische steden veel goedkope woningen opgekocht en vervolgens duur verhuurd. Kortom, de betaalbaarheid staat onder druk en daarmee de inclusiviteit.

Bevolkingsontwikkeling leeftijdsgroepen



Transacties en instroom Amsterdammers 2018

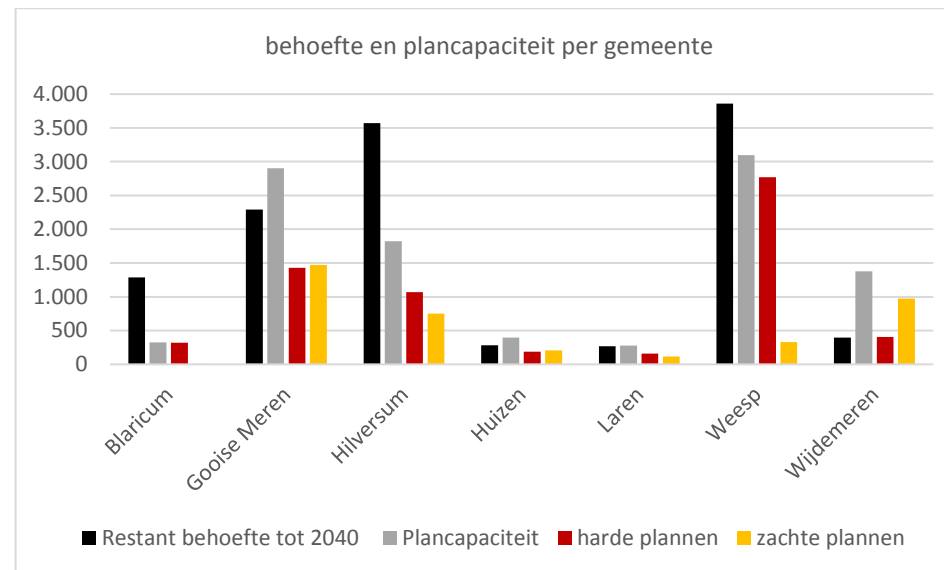
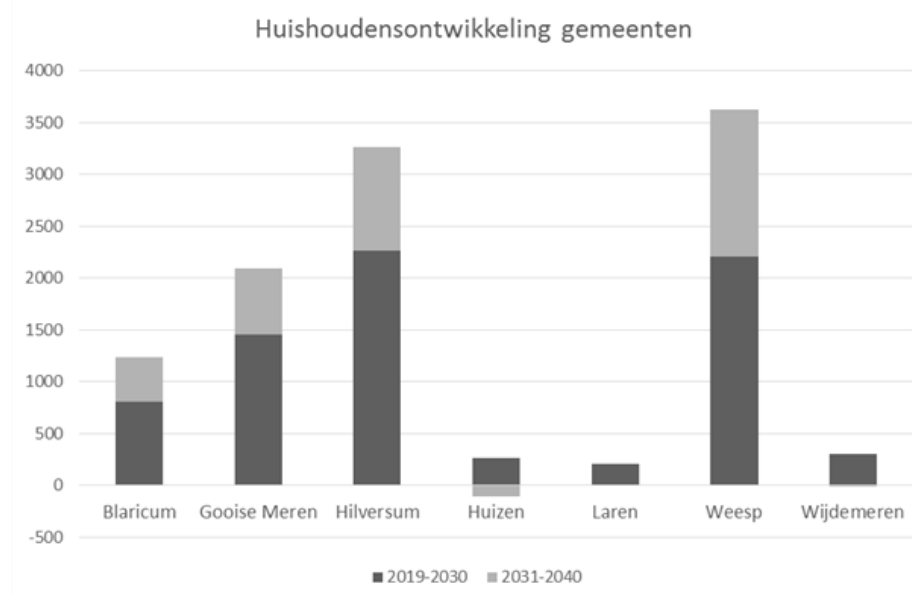


Plan capaciteit versus behoefte

De autonome woningbehoefte is 12.000 woningen tot 2040 en er is voor 60% harde plan capaciteit. De zachte locaties kunnen hier voor een groot deel invulling aan geven, maar liggen deze op de juiste plek?

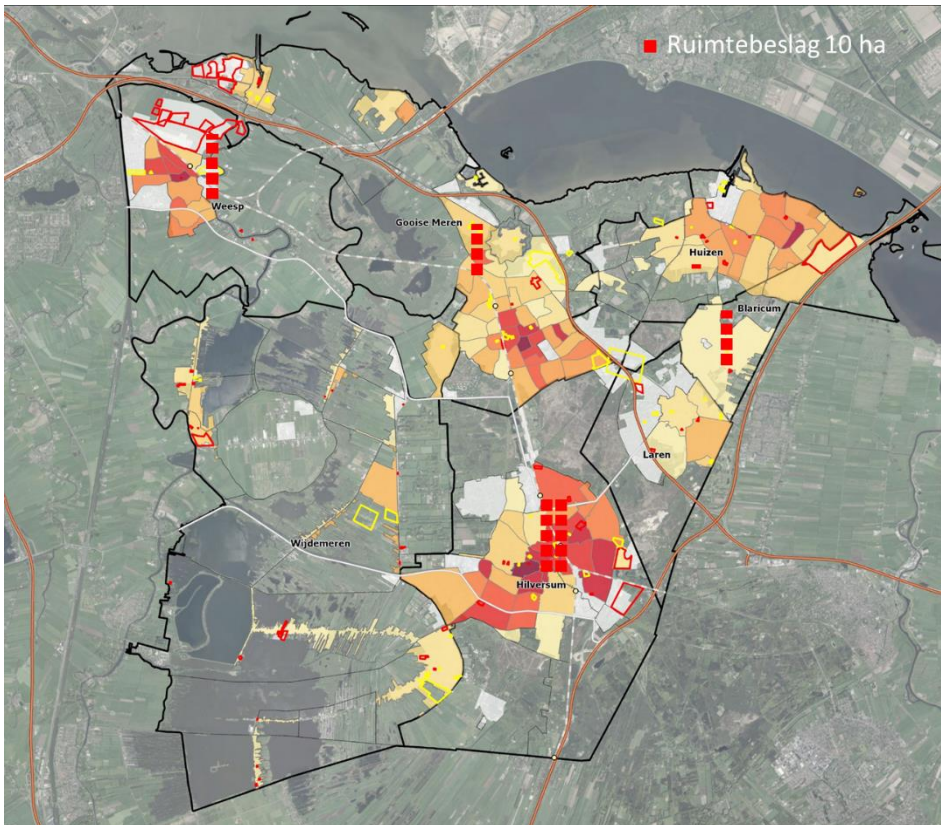
Er is geen autonome huishoudensgroei in Huizen, Laren en Wijdmeren. Bouwen voor andere gemeenten of Amsterdam is mogelijk mits er locaties zijn die aansluiten bij de woningbehoefte en goed bereikbaar zijn. De vestigingsvoorwaarden moeten dus goed zijn.

De grootste woningbehoefte zit in steden en woongebieden met een goede bereikbaarheid naar Amsterdam. Hilversum staat voor een grote woningbouwopgave.



Als alle harde (rood) en zachte (geel) locaties worden benut is nog ruimte voor 2.000 woningen nodig. Een deel van de zachte locaties ligt overigens buiten bestaand stedelijk gebied en heeft vanuit de gedachte van zorgvuldig ruimtegebruik niet de 1^e voorkeur.

Afgezet tegen de prognose per gemeente hebben Blaricum, Hilversum en Weesp te weinig plannen, Gooise Meren en Wijdmeren teveel. Hilversum heeft de meeste buurten met de grootste woningdichtheid. De dichtheid van de woonwijken rond stations is binnen de regio heel verschillend.



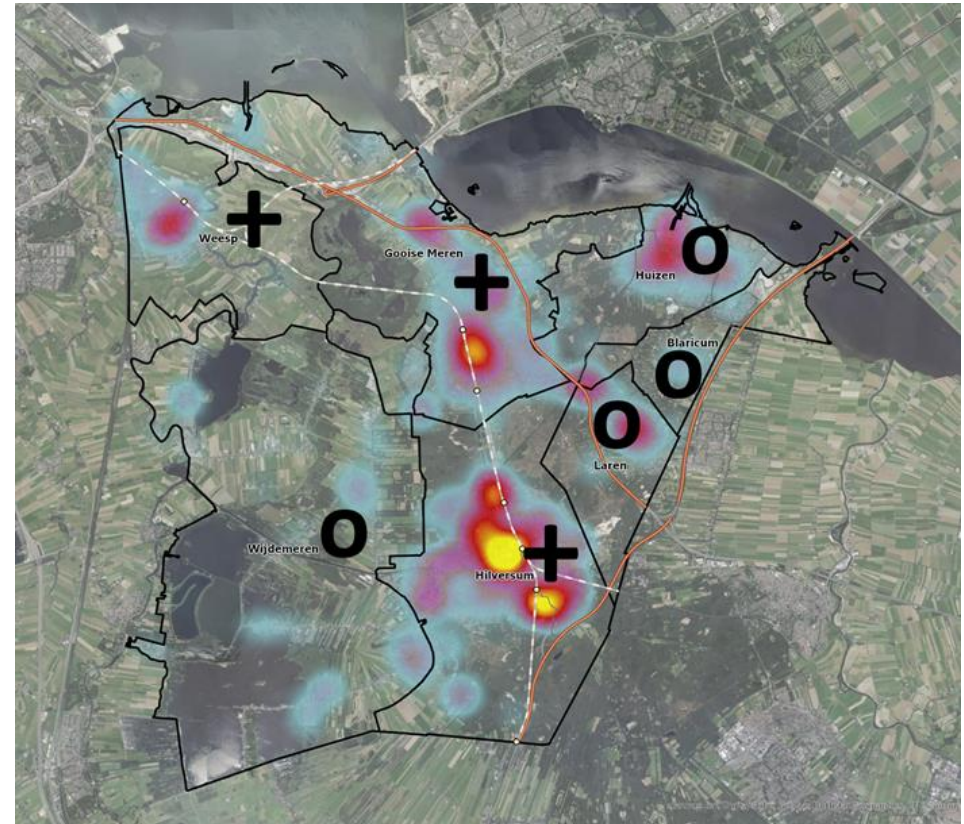
Afbeelding: Ruimtebehoefte wonen na benutting harde plancapaciteit irt huidige woningdichtheid

Voorzieningen

In de stabilisatiegebieden is de opgave gericht op behoud/digitaal/clustering, in de groeigebieden neemt de ruimtebehoefte toe. Het ruimtebeslag is meegenomen in het ruimtebeslag van de woningbehoefte).

In alle gemeenten moeten voorzieningen en woonomgevingen worden afgestemd op de groeiende groep 75 en 85+-ers.

Een groeiend gezondheidsbesef en of meer inwoners betekent ook een groeiende behoefte aan groen en recreatie. Er zal daarom ook een toenemende behoefte zijn aan recreatie in het buitengebied.



Afbeelding: Ruimtebehoefte voorzieningen irt huidige spreiding voorzieningen

3.3. Economie

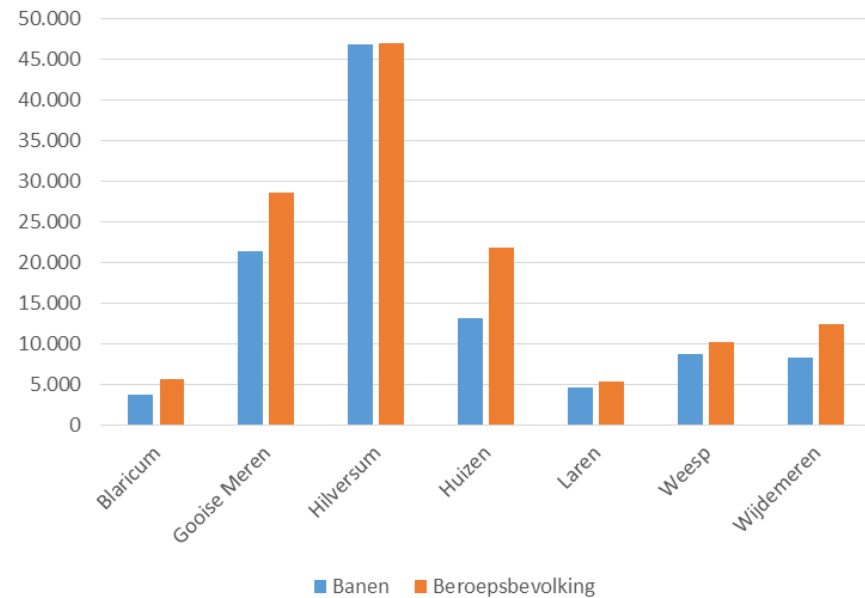
De werkgelegenheid is vooral gevestigd op informele locaties (kleinere locaties buiten bedrijventerreinen) en in de kernen. Er is nu voor 81% van de beroepsbevolking werk in de regio. Alleen Hilversum is in balans (100%). Huizen kent de grootste onbalans (60%).

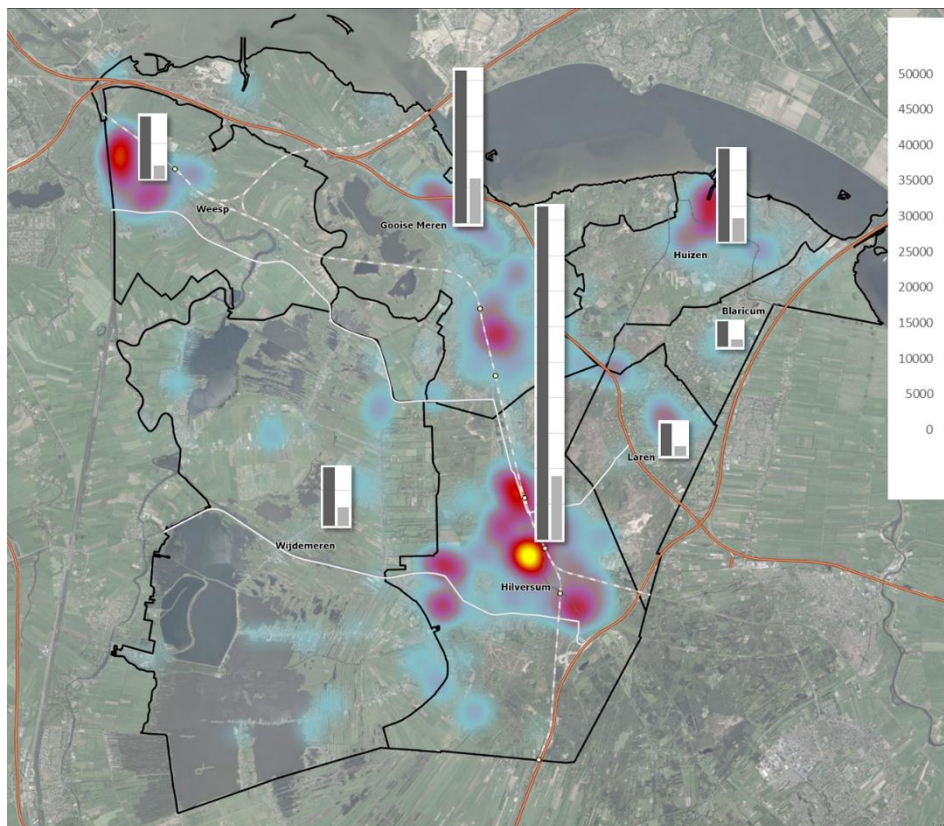
De beroepsbevolking neemt tot 2025 nog iets toe en daarna af. Alleen in Hilversum groeit de beroepsbevolking tot 2030 en in Weesp tot 2040.

Transformatie van locaties naar wonen, leidt over het algemeen tot minder banen en daarmee een grotere onbalans en meer woon-werkbewegingen.

Er is naar verwachting alleen ruimte voor kantoren nodig nabij OV-knooppunten (met name stations). De ruimtebehoefte aan bedrijventerrein is nog circa 20 ha, bij voorkeur aansluitend aan goed bereikbare bestaande terreinen. Behoud van bedrijventerrein is belangrijk om voldoende banen te bieden voor praktijkgeschoolde mensen. De energietransitie is een kans die extra banen kan opleveren.

Banen en beroepsbevolking





Afbeelding: Banen en vestigingen per gemeente en spreiding werkgelegenheid

3.4. Mobiliteit

Het huidige mobiliteitssysteem bestaat voornamelijk uit gescheiden netwerken voor OV, auto en/of fiets en lopen. Verdere integratie van deze netwerken is in de toekomst gewenst om de toenemende mobiliteitsvraag op te kunnen vangen. De Gooi en Vechtstreek wil aantrekkelijk blijven voor bewoners en zet ook in op het behouden van arbeidsplaatsen. Om aantrekkelijk te blijven voor bewoners en werknemers is het van belang woon-werkbewegingen goed te faciliteren, hiervoor ligt een grote bereikbaarheidsopgave voor de regio. Het faciliteren van de multimodale deur-tot-deur reis en een goede inrichting op en rondom openbaar vervoersknooppunten (OV-knooppunten) is daarvoor noodzakelijk.

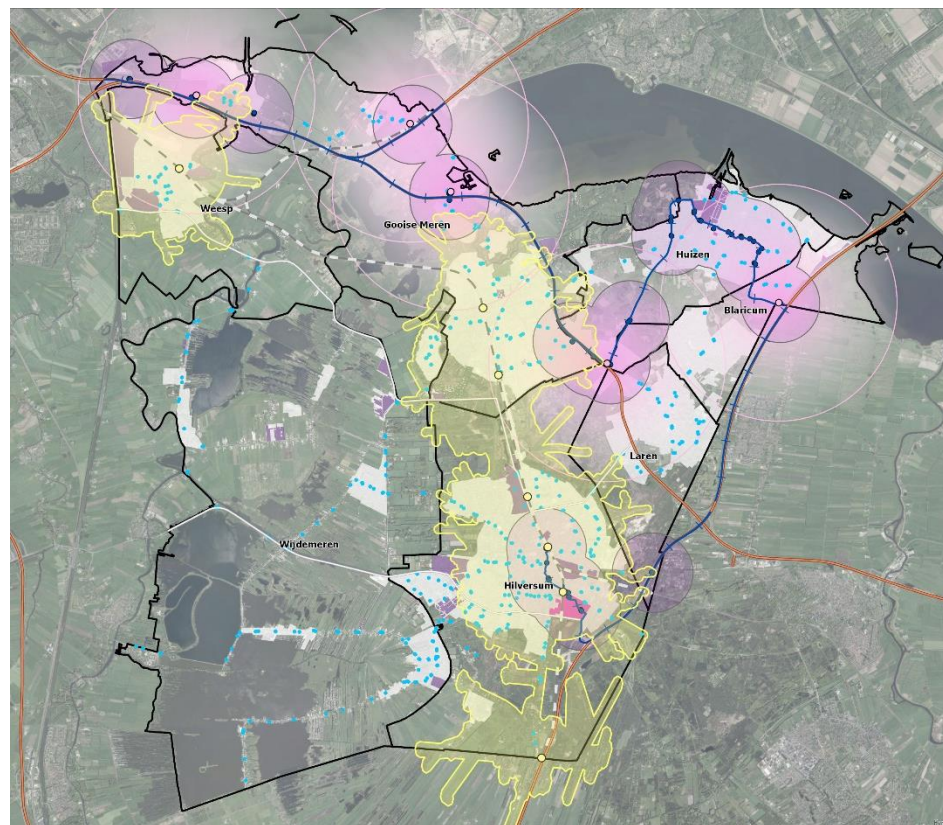
De studie naar mobiliteit is gericht op (het functioneren van) het openbaar vervoer in de regio, gericht op het terugdringen van de automobilititeit én het goed bereikbaar houden van voorzieningen en werk. Conclusies zijn:

- Goede concurrentie OV met auto qua reistijd (nabij stations, 10 min. fietsen)
- (Te) hoge parkeerdruk bij de treinstations. Zowel auto als fiets
- Weinig aandacht voor voetgangers(routes) naar stations
- Geen eigen parkeercapaciteit bij Sportpark en Media Park
- Verkeerssituatie bij Sportpark is rommelig en verkeersonveilig
- Ook hoge parkeerdruk bij de P+R terreinen.
- Geen beleving/voorzieningen bij P+R terreinen (sociaal onveilig)

- Stations hebben een eigen profiel/kracht:

Weesp	= overstap
Naarden-Bussum	= recreatief gebruik
Bussum-Zuid	= overstap met auto
Mediapark	= media park
Hilversum Centraal	= IC (snel)
Hilversum Sportpark	= zakelijk gebruik
Hollandsche Rading	= landelijke overstap

- Verkeersveilige bereikbaarheid, vooral langzaam verkeer, ook naar P+R terreinen
- Inspelen op ruimtelijke (woning)vraag (zoals Bloemendalerpolder)
- Capaciteit stations:
 - Meer treinen volgens MIRT, effect op capaciteit stations
 - Investeren vanuit regio/gemeente in toegankelijkheid en stallingsruimte stations
 - Auto faciliteren aan rand stedelijk gebied (Sportpark, Media Park, Bussum-Zuid, Hollandsche Rading, Weesp)
 - Fiets faciliteren in centrum stedelijk gebied (Naarden-Bussum, Hilversum Centraal)
- Omgeving (bij stations) en Beleving (bij P+R terreinen)
 - Sturend parkeerbeleid bij stationsomgevingen (lage norm in omgeving toepassen)
 - Mobiliteitsmanagement: vanuit werkgever sturen naar gebruik fiets en OV
 - Voorzieningen toevoegen bij P+R terreinen, deze meer benutten als knooppunt / HUB



Afbeelding: deze kaart toont de gebieden waarbinnen op een redelijke fietsafstand een station (groen) of een halte van snelle busdienst (blauw) aanwezig is

3.5. Klimaatverandering

Het klimaat zal de komende eeuw (verder) veranderen en heeft allerlei gevolgen: zo stijgt de zeespiegel en het weer wordt extremer door hevige regenbuien, meer hittegolven en droge periodes.

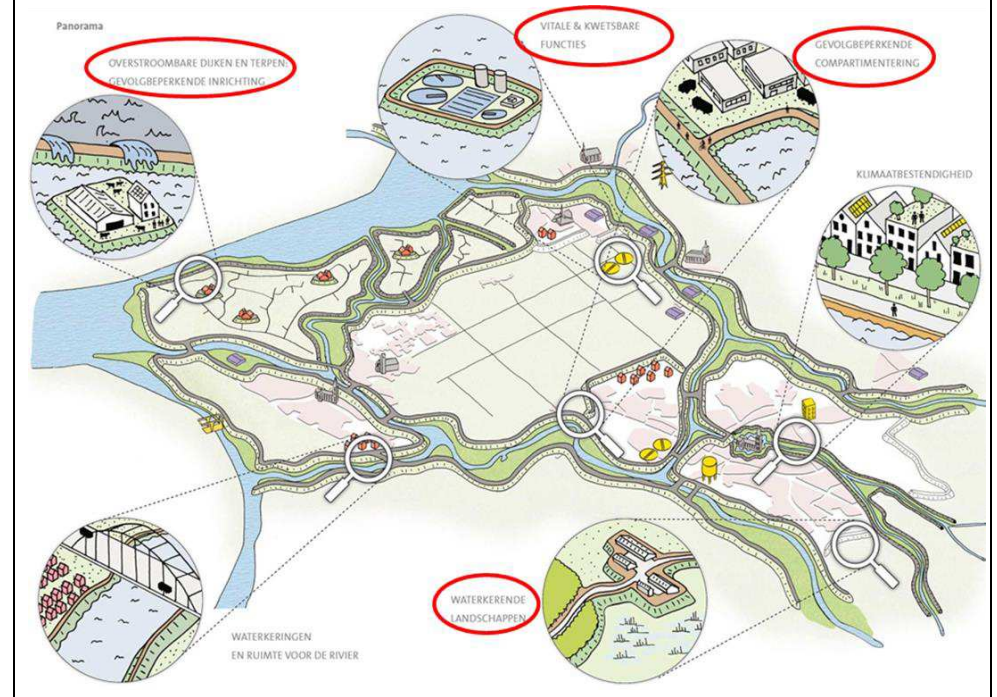
Er moet worden gestreefd naar het beperken van klimaatverandering (mitigatie). Door het beperken van de uitstoot van broeikasgassen als CO₂ kunnen we de gevolgen van klimaatverandering beperken. De groengebieden in het Gooi nemen CO₂ op. In de Vechtstreek stoot het groengebied echter CO₂ uit, omdat hier het veen oxideert (zie 3.8). Ook de opwekking en gebruik van energie heeft veel invloed (zie 3.6). Klimaatmitigatie is een mondiale opgave, maar dient ook op de schaal van de regio nog beleidsmatig te worden ingebed.

Ook moet er worden omgegaan met gevolgen die klimaatverandering met zich mee brengt (adaptatie). De stijging van de zeespiegel betekent meer risico's voor de waterveiligheid, het land komt nog lager te liggen dan de zee. De hoeveelheid neerslag en de intensiteit van de buien nemen toe. Op regionaal niveau moet worden nagedacht over de risico's die lager gelegen delen (de Vechtstreek) dan lopen. Wijzen we gebieden aan die in noodgevallen kunnen onderlopen? Welke vitale functies moeten bereikbaar blijven?

Er kunnen ook langere periodes van droogte ontstaan, zoals in de zomer van 2018, waar met name de natuur op de hoger gelegen stuwwal onder te leiden had. Er ligt hier een duidelijke link tussen klimaatverandering en de regionale omgang met water (zie 3.7).

Voorbeeld: MIRT Onderzoek IJssel-Vechtdelta

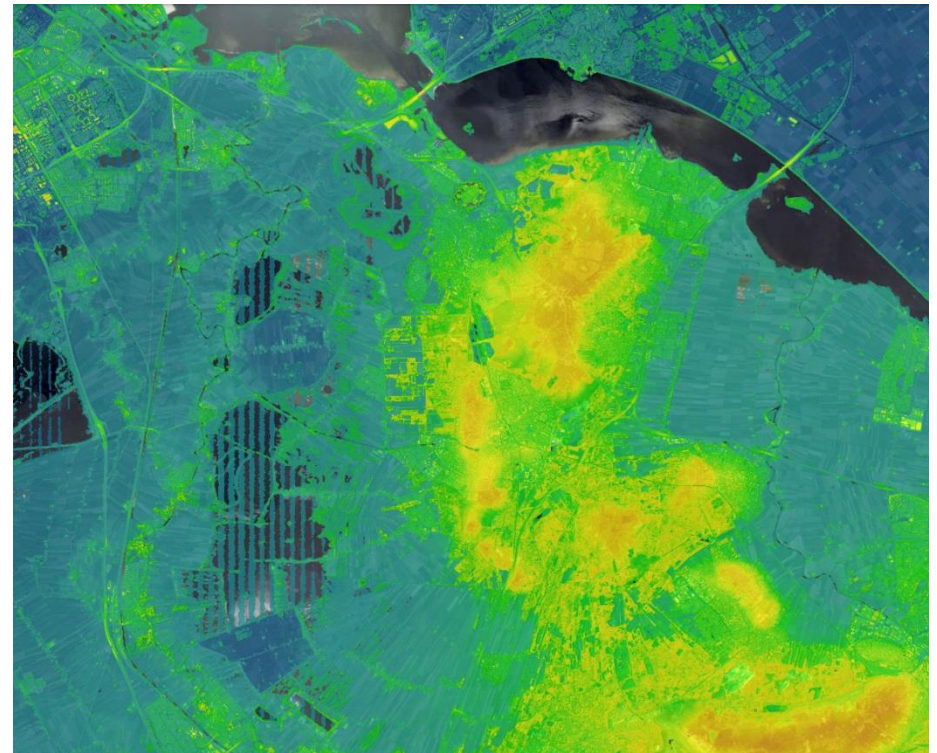
Het MIRT Onderzoek IJssel-Vechtdelta is gericht op het realiseren van een duurzame, waterveilige en klimaatbestendige IJssel-Vechtdelta volgens het concept van meerlaagse veiligheid. Deze afbeelding laat goed zien welke regionale opgaven (rood) er liggen bij het veilig houden van gebieden in een rivierdelta.



Klimaatverandering wordt ook merkbaar in de kernen. Hevige buien kunnen zorgen voor wateroverlast. Langere periodes van hitte kan leiden tot hittestress. Dit vraagt om maatwerkoplossingen in de ruimtelijke inrichting, waar ook bij verdichting rekening mee moet worden gehouden. Dit is een gedeelde opgave.

De effecten van klimaatverandering voor Gooi en Vechtstreek zijn even divers als het landschap en de stedelijke gebieden. Dit maakt de opgave in deze regio niet alleen omvangrijk, maar ook kostbaar. Er zijn veel verschillende maatwerkoplossingen nodig. Belangrijk daarbij is dat die oplossingen elkaar versterken. Dit vraagt om samenwerking en afstemming en gezamenlijke keuzes. Daarnaast is sprake van een grote samenhang tussen:

- Consequenties klimaatverandering (adaptatie én mitigatie)
- Waterbalans
- Waterkwaliteit en gebruiksdruk
- Bodemdaling veen



Afbeelding: Algemene hoogtekartaat Nederland (geel is hoge stuwwal, blauw is onder NAP gelegen gebied)

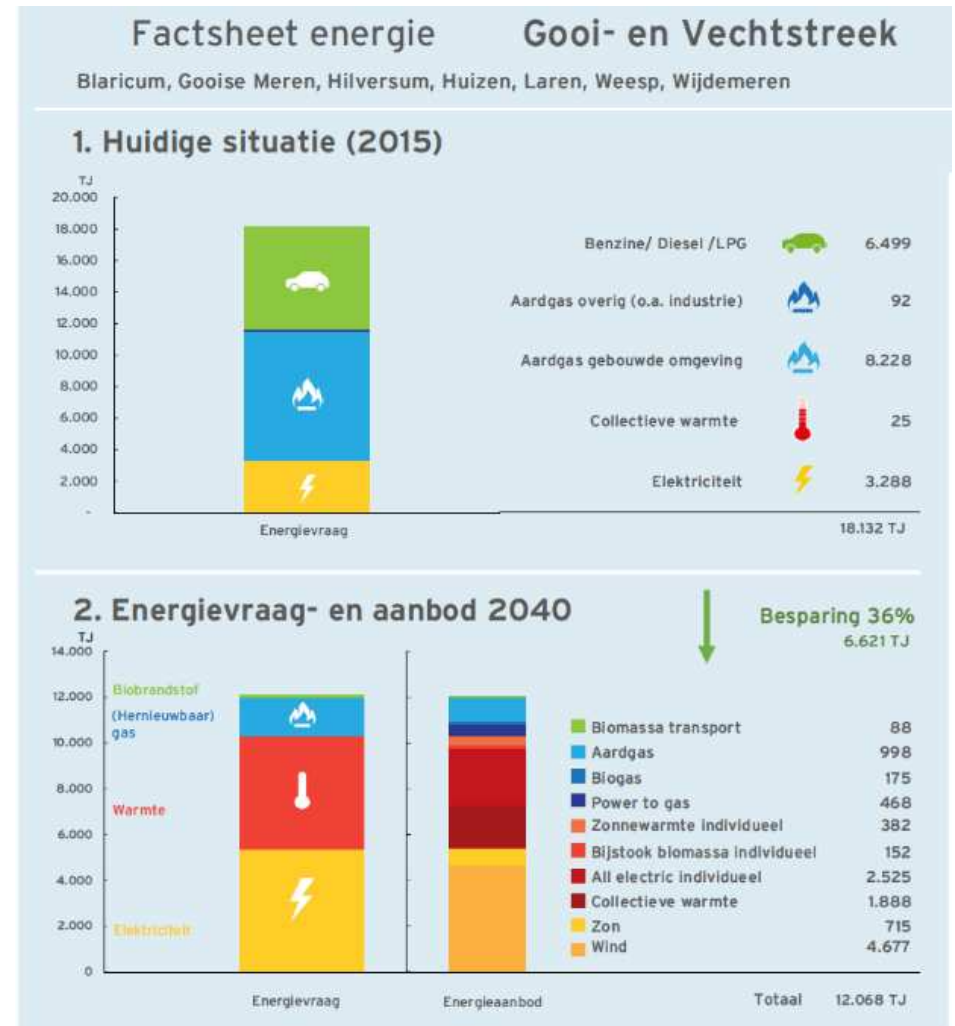
3.6. Energietransitie

De voortgaande klimaatverandering, geopolitieke verschuivingen en op den duur uitputting van grondstoffen en stoppen van de gaswinning in Groningen maken energietransitie naar hernieuwbare bronnen urgenter dan ooit.

Naar verwachting wordt in het najaar van 2019 het nationaal Klimaatakkoord gesloten; de Nederlandse uitwerking van de internationale klimaatafspraken van Parijs (2015). In het akkoord worden afspraken gemaakt over de invulling van de doelstelling om een reductie van de CO2 uitstoot te bereiken van 49% in 2030, ten opzichte van 1990. In het Klimaatakkoord wordt een grote rol gezien voor de decentrale overheden om deze doelstelling te kunnen realiseren; een regionale aanpak leidt tot de beste kansen, oplossingen en inzichten, op basis van de mogelijkheden in de omgeving. Er komen hiermee belangrijke opgaven af op de gemeenten in Gooi en Vechtstreek en haar partners.

Zo is in het Klimaatakkoord vastgelegd dat er Regionale Energiestrategie (RES) worden gemaakt in 30 regio's in Nederland. Gooi en Vechtstreek is onderdeel van de RES Noord-Holland Zuid. Daarnaast moet elke gemeente vóór eind 2021 een Transitievisie Warmte vaststellen. De Transitievisie Warmte bevat een realistisch tijdspad voor het aardgasvrij maken van alle wijken binnen de gemeente en inzicht in de verschillende warmte-opties voor deze wijken.

Een inschatting van (de ontwikkeling van) de energievraag is hiernaast aangegeven. De grootste vraag in de regio komt van de bebouwing (60%). Op lange termijn wordt al uitgegaan van een potentiële besparing van 36% op de energievraag. Het vraagt al een grote inspanning om dit te realiseren. Gas en olie nemen sterk af als energiebron.



Afbeelding: inschatting van de energievraag in 2015 en 2040. De verdeling van 2040 is een inschatting, geen doelstelling. Duidelijk is dat het aandeel olie en gas zal (moeten) afnemen. Elektriciteit en andere warmtebronnen nemen toe

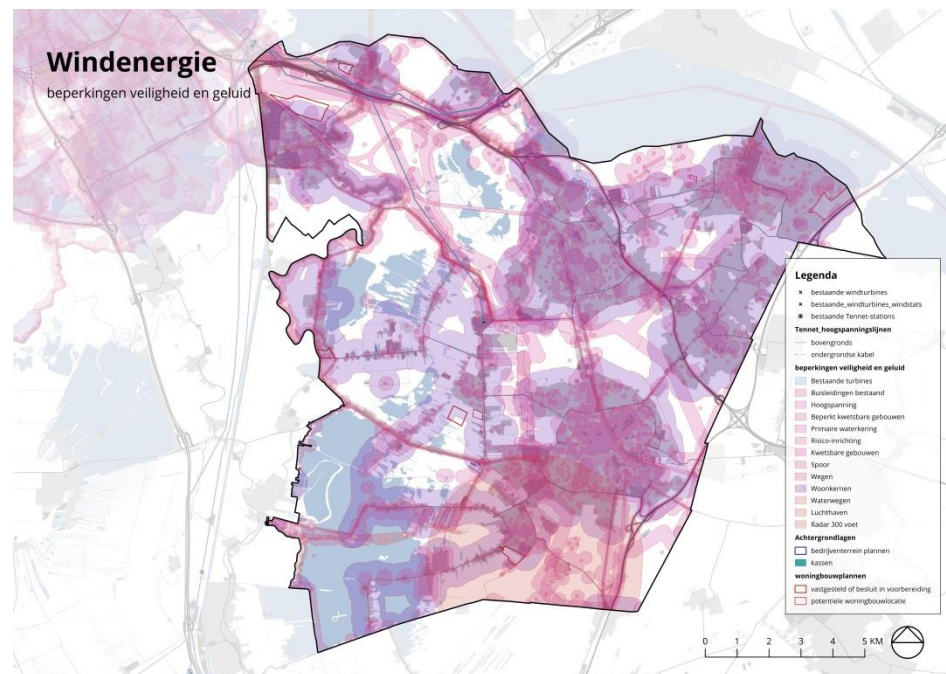


Gooi en Vechtstreek heeft een verleden als energieleverancier voor omliggende steden en dorpen. Na de grootschalige turfwinning, die delen van het cultuurlandschap hebben gevormd, is die rol echter gestopt en is geen nieuwe grootschalige vorm van energiewinning meer aanwezig.

In het kader van de RES zal Gooi en Vechtstreek de mogelijkheden en ambities voor de toekomst moeten bepalen. Dit kan een grote ruimtelijke impact hebben. De energietransitie brengt dan ook veel uitdagingen mee voor Gooi en Vechtstreek, vanwege bijzondere cultuurhistorische kwaliteiten en vele natuur. Vanwege veiligheidsnormen vallen bebouwde gebieden af voor windmolens (zie afbeelding). Het landschap om de kernen is grotendeels cultuurlandschap en in de kernen zijn vaak gebieden of gebouwen met hoge stedenbouwkundige, architectonische of monumentale waarden, vaak met een beschermde status.

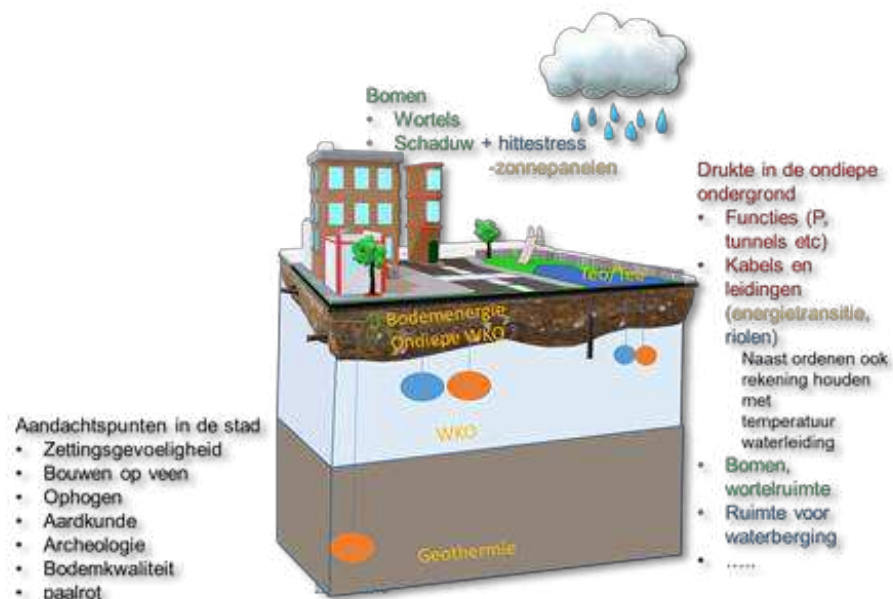
Mede daarom is een studie naar de impact van energiewinning op landschap en cultuurhistorie uitgevoerd. Dit onderzoek maakt duidelijk dat er weinig plekken zijn waar grootschalige opwekking van duurzame energie als zonnenvelden en windmolens inpasbaar zijn zonder grote impact op de ruimte (nog los van de impact op bijvoorbeeld natuurwaarden). Dit geeft temeer aan dat dit een opgave van (boven)regionale aard is.

Mogelijk zijn er juist voor Gooi en Vechtstreek andere mogelijkheden om bij te dragen aan energietransitie en klimaat. Eerste gedachten gaan over bijvoorbeeld de teelt van biomassa (heeft ook nadelen) in combinatie met maatregelen om bodemdaling in het (agrarische) veenweidegebied tegen te gaan. Daarnaast zou Gooi en Vechtstreek extra kunnen inzetten op energiebesparing en op vermindering van CO2 uitstoot door respectievelijk extra inzet op verduurzaming van bebouwing en aanpak van bodemdaling in het veenweidegebied.



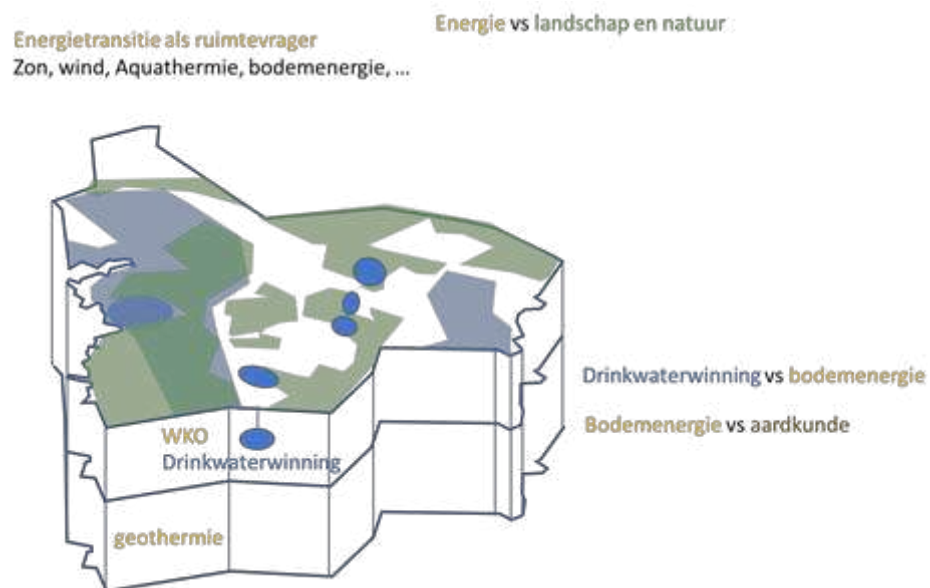
Afbeelding: windmolens zijn uitgesloten nabij woningen wegens veiligheids- en geluidsnormen. Ook zijn er eisen voor afstanden tot wegen, spoor en hoogspanningslijnen

De energietransitie heeft niet alleen bovengronds een (mogelijk) grote impact, ook in de ondergrond ontstaan er grote opgaven. In de kernen is een nieuwe warmtebron nodig voor het verwarmen van gebouwen. En zal elektriciteit nodig zijn voor het opladen van voertuigen. De drukte in de ondergrond neemt toe door meer kabels, leidingen, warmtenetten, warmte/koudeopslag (WKO) en opvang van overtollig water. Voorbeeld: een waterleiding mag niet nabij een elektriciteitskabel liggen, omdat water niet te warm mag worden wegens risico op ziektekiemen. Gemeente zullen steeds meer rekening moeten houden met wat er in de ondergrond kan (gedeelde opgave).



Afbeelding: het wordt steeds drukker in de ondergrond (bron: onderzoek VNG/Deltares, zie bijlage)

Ook op regionaal schaalniveau kan de energietransitie een vraagstuk in de ondergrond opleveren als er potentie voor geothermie blijkt. Dit verhoudt zich moeizaam tot de grondwaterwinning die ook in het gebied plaatsvindt.



Afbeelding: samenhangende vraagstukken in relatie tot de energietransitie (bron: onderzoek VNG/Deltares, zie bijlage)

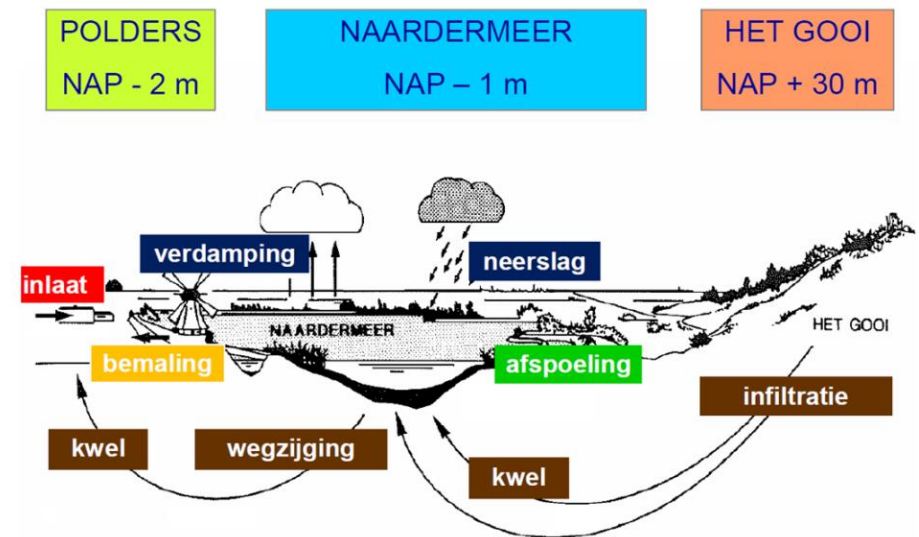
3.7. Water

Water is regionaal een belangrijk onderdeel van de fysieke leefomgeving. Het grond- en oppervlaktewater is verschillend van betekenis voor inwoners en omliggende gebieden; betekenis van recreatie tot consumptie. De centrale waarde van het bodem- en (grond)watersysteem is dat het systeem een bijdrage levert aan een gezonde, veilige en (be)leefbare regio nu en op de lange termijn, met ruimte voor de mens, omgeving en biodiversiteit. Daarnaast is het water een belangrijke drager van de cultuurhistorische identiteit en kwaliteiten van grote delen van de regio.

In de bijlage is het onderzoek van de wateropgaven gevoegd. In deze paragraaf gaan we met name op de regionale onderwerpen in.

Samenhangend bodem- en grondwatersysteem

Gooi en Vechtstreek heeft een complex watersysteem dat geohydrologisch en ruimtelijk diverse gezichten heeft. Kenmerkend is dat deze regio op de grens van hoog en laag ligt, tussen de Utrechtse Heuvelrug en de Vecht. Op zandgronden is er van nature goede infiltratie, het water zakt gemakkelijk weg en wordt grondwater. Door het wegzakken in het zand levert dit schoon grondwater op. Door de hoogteverschillen stroomt het regenwater dat in de Heuvelrug in de grond zakt af naar het Vechtdal en komt aan de voet van de Heuvelrug weer aan de oppervlakte als kwel. Kwel is grondwater dat onder druk aan de oppervlakte uit de bodem komt. Omdat deze kwel daardoor een hoge waterkwaliteit heeft, bepaalt deze kwelstroom van oudsher de grote ecologische waarde van een aantal wateren in dit gebied. Deze wateren hebben daarom een Europese beschermde status (zoals het Naardermeer).



Afbeelding: werking van het geohydrologisch systeem

Het schone grondwater is ook aantrekkelijk voor drinkwaterwinning. Tegenwoordig bedraagt de winning jaarlijks zo'n 10 miljoen m³ grondwater. Dit onttrekt water aan de bodem, daardoor is de kwel in de Vechtvallei afgenomen.

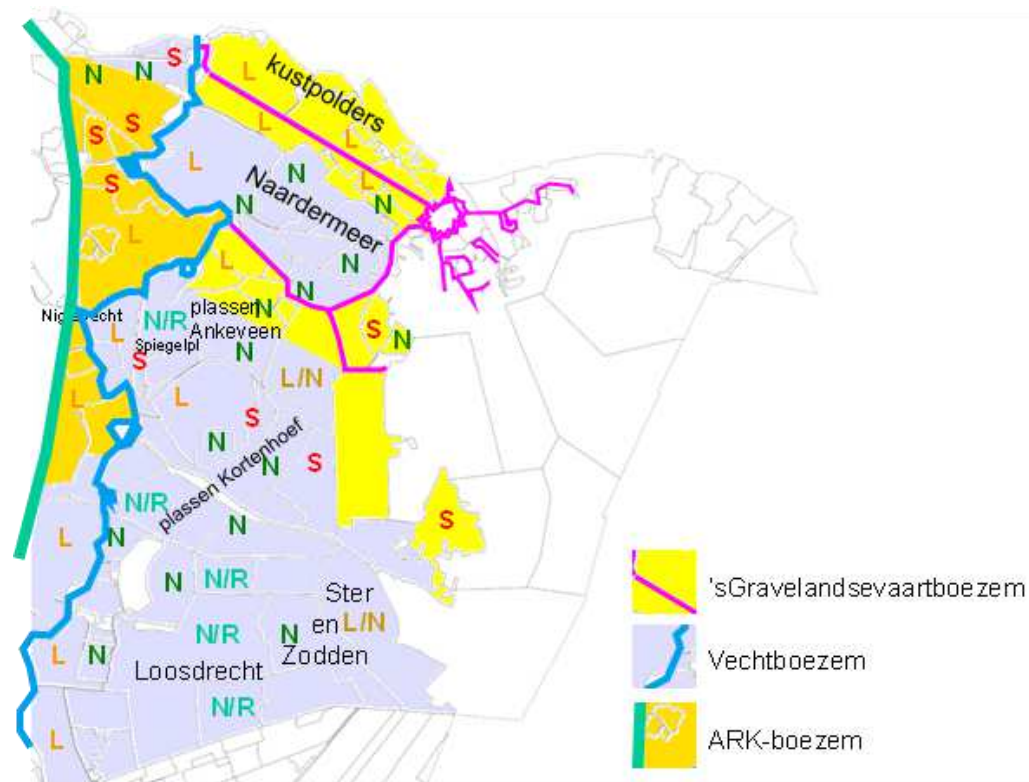
Bij de droogte en de grote drinkwatervraag van zomer 2018 bleek dat de huidige capaciteit niet voldoende lijkt voor een langdurige periode van droogte met een hoge drinkwatervraag. Dit soort situaties gaan vaker voorkomen door meer mensen en klimaatverandering. Er wordt onderzoek gedaan naar andere bronnen zoals brakke kwel uit de Horstermeer of inzet van het IJmeer en het Markermeer als toekomstige bekken ten bate van de drinkwatervoorziening. Er zal ook gekeken worden naar meer onttrekkingen uit grondwater. Dit levert dus een vraagstuk op met impact voor zowel Gooi als Vechtstreek.



Waterkwantiteit en waterveiligheid

Het rivierdal van de Vecht ligt in een veengebied dat in het verleden is ontgonnen en waarin veenwinning heeft plaatsgevonden. De Vechtstreek ligt door de ontginning onder NAP. Bij de ontginning en vervening is het kenmerkende landschap met langgestrekte petgaten en legakkers ontstaan, diverse plassen en het polder- en boezemsysteem. Het totale wateroppervlak van de boezem is relatief klein, terwijl het oppervlak aan polders, die water afvoeren, groot is. Er is daarom in de boezem weinig ruimte voor waterberging. De marges van het boezemsysteem zijn zeer gering. In extremere situaties, zoals door klimaatverandering, is het boezemsysteem kwetsbaar (zie ook 3.5).

Het IJsselmeergebied, waaronder het IJmeer, Gooimeer en Eemmeer is de grootste zoetwatervoorraad van Nederland. Er is in 2018 besloten om het peil enigszins te flexibiliseren. Dit zou t/m 2050 afdoende moeten zijn (Agenda IJsselmeergebied 2050).



Afbeelding: Overzicht van de boezems in de Vechtstreek. De inliggende polders zijn gekleurd naar de boezem waarop zij hun water afvoeren. Met letters is een indicatie gegeven van landgebruik (L: landbouw, N: Natuur, S: stedelijk, R: recreatie).

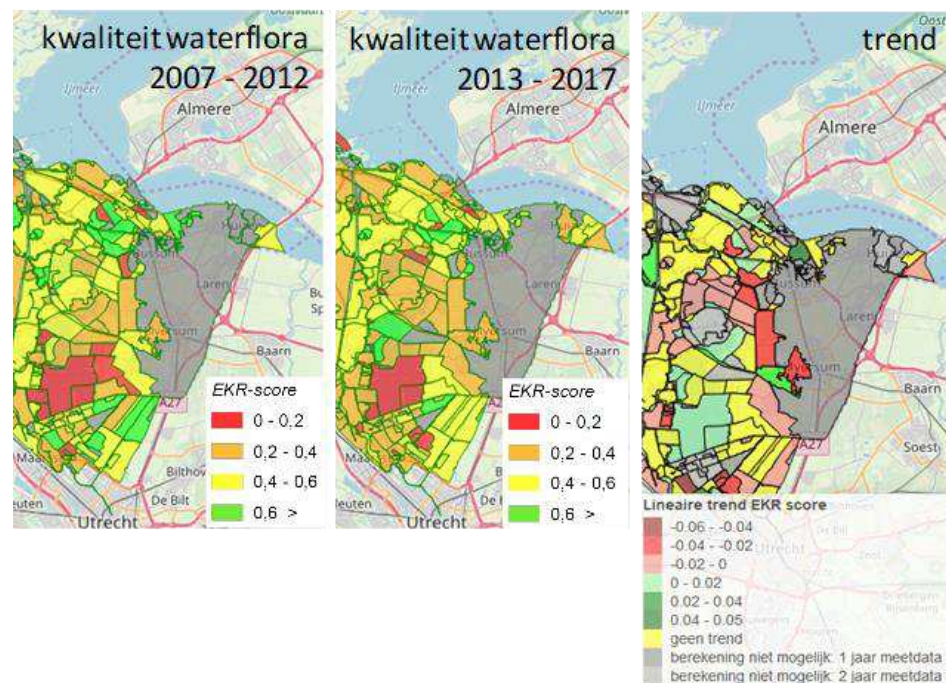
Waterkwaliteit

De waterkwaliteit speelt een belangrijke rol in de biodiversiteit, leefomgeving, landgebruik en natuurontwikkeling in de regio. Om de ecologische en chemische waterkwaliteit te beschermen en te verbeteren is de Europese Kaderrichtlijn Water (KRW) van kracht, die voorschrijft dat in 2027 de waterkwaliteit voldoet aan de chemische en ecologische doelstellingen. Een basisprincipe van de KRW is geen achteruitgang van de waterkwaliteit.

De waterkwaliteit wordt beïnvloed door verschillende factoren, zoals gebruiksdruk en belasting (emissie vanuit agrarisch gebruik, lozingen, droogte, hevige regenval, opwarming), inrichting (waterdiepte, oevers) en doorstroming.

In de Gooi en Vechtstreek staat de waterkwaliteit onder druk, als gevolg van toenemende gebruiks- en klimaatdruk.). In de meest rechtse figuur is de huidige trend in waterkwaliteit zichtbaar, waarbij de roze en rode kleur staat voor achteruitgang van de waterkwaliteit en groen voor een vooruitgang in de waterkwaliteit. Het is duidelijk te zien dat in delen van de regio de waterkwaliteit achteruit gaat.

Het behalen van KRW-doelstellingen vraagt om meer en gerichte inspanning en vraagt (mogelijk) ook om keuzes die het gebruik van het water beperken (zonering). Dit levert belemmering voor recreatie op. Of voor het omringende gebied (meer sloten graven, beperken nutriënten) wat gevolgen kan hebben voor bijvoorbeeld het huidige agrarisch gebruik. Het is een gezamenlijke opgave van de decentrale overheden en het Rijk. Waterschap Amstel, Gooi en Vecht kan het niet alleen. Hierbij is een bijdrage van gebiedspartners nodig en kunnen de instrumenten van gemeenten en provincies een belangrijke rol spelen.



Afbeelding: de linkse en middelste tekening geven de huidige waterkwaliteit weer uitgedrukt in een EKR-score (score t.o.v. KRW-doelstellingen). In de rechter tekening is de trend weergegeven (bron: AGV)

Ook in het IJmeer, Gooimeer en Eemmeer gelden KRW- en Natura 2000 doelstellingen om de waterkwaliteit te verbeteren. De waterkwaliteit is de afgelopen jaren sterk verbeterd, er is helderder water, minder algen en veel waterplanten. Dit heeft wel geleid tot sterke toename van fonteinkruid. Positief voor de waterkwaliteit, maar grote belemmering voor de recreatie doordat de planten in de schroeven terecht komen en zwemmen lastig maken. Het is de vraag of het fonteinkruid op termijn weer plaatsmaakt voor kranswieren, die geen belemmering vormen.

Samengevat

De wateropgaven in de regio zijn divers: waar op de hoge zandgronden de noodzaak tot vasthouden aan de orde is, is in de diep gelegen polders juist ontwatering de (huidige) opgave.

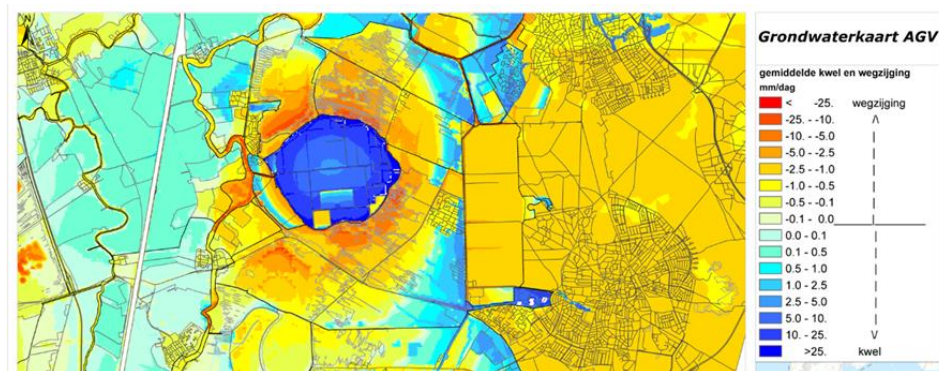
Er is ook zijn ook veel vergelijkbare opgaven en de samenhang tussen de opgaven en gebieden is veel groter dan op het eerste gezicht lijkt. In de hele regio staat het bodem- en watersysteem in de regio Gooi en Vechtstreek ook onder druk als gevolg van intensief gebruik en klimaatverandering. Dat uit zich o.a. in de chemische en ecologische waterkwaliteit, de kwetsbaarheid voor weersextremen (hevige regenval en droogte) en bodemdaling.

Het grond- en oppervlaktewater is verschillend van betekenis voor inwoners, gebruikers en omliggende gebieden; betekenis voor recreatie, natuurdoelen, (agrarisch) gebruik, cultuurlandschap, kwaliteit van de leefomgeving en consumptie. Dit leidt daarom ook tot (politieke) dilemma's:

- Door klimaatverandering kunnen regionale keuzes aan de orde komen over waterberging, flexibel waterpeil en noodoverloopgebieden.
- Er is een spanningsveld tussen waterkwaliteit en recreatie, bijvoorbeeld bij vaarroutes.
- Ook gebruiksdruk door agrarische- en stedelijke functies heeft invloed op de waterkwaliteit.
- Het bodem- en watersysteem bieden kansen voor natuur, maar dit kan in conflict komen met wensen voor drinkwaterwinning en bemaling van poldergebieden. Klimaatverandering versterkt dit dilemma.
- Ook de omgang met bodemdaling levert een vraagstuk op (zie 3.8).

Voorbeeld: samenhangende opgave: Horstermeerpolder

De diepste polder in de regio, de Horstermeerpolder, ligt op zo'n 3,50 m onder NAP. Dit veenmeer is in 1882 drooggelegd. De Horstermeerpolder trekt brakke kwel aan. Er is constant bemaling nodig om de polder droog te houden. De polder onttrekt veel water uit de omliggende gebieden. Door de bemaling wordt veel kwalitatief goed water onttrokken aan de Vechtplassen en moet minder goed water uit de polder worden gebruikt om dit aan te vullen. Ook daalt de bodem, waardoor deze problemen versterkt worden en CO₂ wordt uitgestoten.



Afbeelding: wegzijging van water (blauw) in Horstermeerpolder (bron: AGV)

Een deel van de polder is Natura 2000 gebied, waar natte natuur de doelstelling is. Andere delen van de polder worden agrarisch gebruikt en er zijn woningen en bedrijven. Waternet onderzoekt of het mogelijk is om brakke kwel uit de Horstermeer in te zetten als toekomstige bron voor de drinkwatervoorziening. Een oplossing voor een deel van de problemen zou vernatten zijn, dit leidt echter tot zorgen bij inwoners over de verandering van landschap, overlast door vliegen en muggen en verzakkingen. Ook is veeteelt dan niet meer mogelijk. Een eenvoudige oplossing is er daarom niet.

3.8. Veenoxidatie

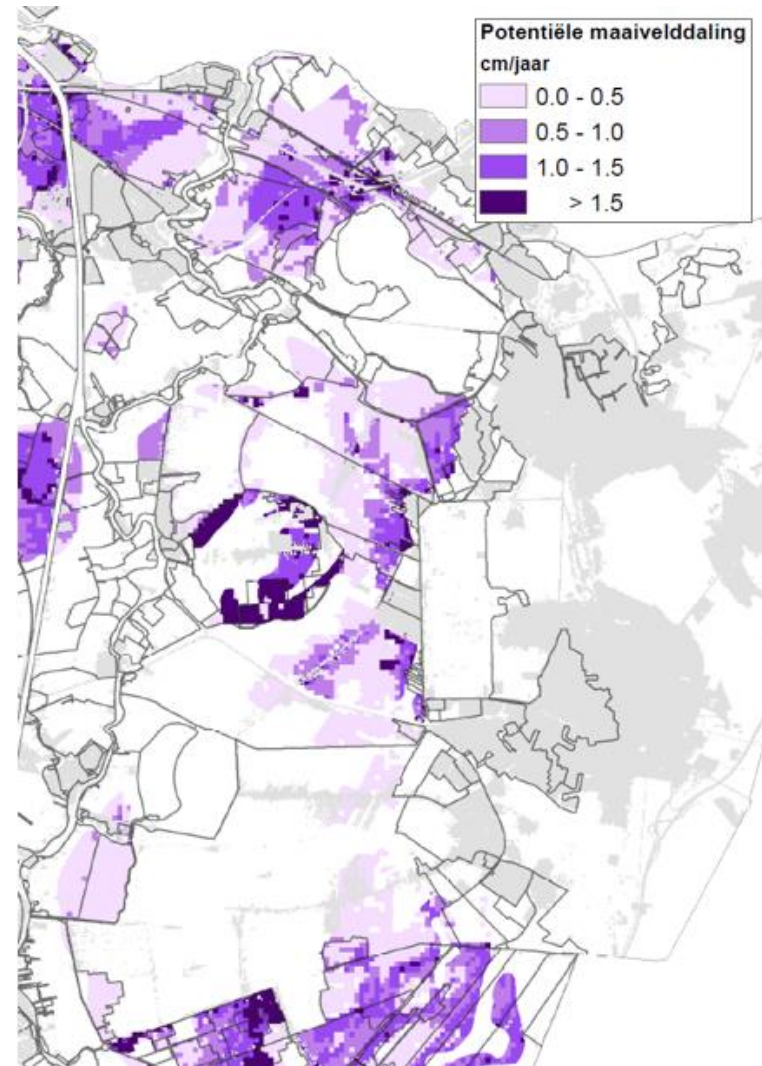
Veenoxidatie is een belangrijk effect van bodemdaling in forse delen van de regio. Het onderzoek is deels gericht op het algemeen optreden van effecten en eerste gedachten over maatregelen en oplossingen. Ook is een proefproject aangegeven en is berekend wat mogelijke maatregelen daar voor effect kunnen sorteren. In het onderzoek veenoxidatie (zie bijlage) is een uitgebreide toelichting te vinden bij de verschillende punten uit onderstaande opsomming.

Hoofdpijnen

- 13% van de regio is veengrond.
- Tot 2050 daalt het maaiveld van de veengronden met maximaal 60 cm t.o.v. huidig maaiveld
- Ongemerkt zal de jaarlijkse bodemdaling opstapelen tot forse schades.
- De bodemdaling in het veenweidegebied is lang niet altijd in al haar facetten en gevolgen direct zichtbaar en daardoor een soort 'sluipmoordenaar'.
- De totale kosten door bodemdaling van het veenweidegebied in de regio tot en met 2050 bedragen in ieder geval ruim honderd miljoen euro en kunnen afhankelijk van de hoogte van o.a. de CO₂-heffing oplopen tot enkele honderden miljoenen.

Bodemdaling

- In het westelijke veenweidegebied daalt de veenbodem gemiddeld met één centimeter per jaar.
- Deze bodemdaling wordt veroorzaakt door een combinatie van veenoxidatie, klink en krimp.



Afbeelding: Verwachte bodemdaling in het veenweidegebied in de regio Gooi en Vechtstreek. (Bron: Waterschap Amstel, Gooi en Vecht; knelpuntenkaarten behorende bij de 'Strategie Bodemdaling'; uitsnede van kaart uitgegeven in 2016)

- De moderne landbouw vraagt inmiddels om een diepe ontwatering voor het bevorderen van de grasgroei en de toegankelijkheid van het land voor bijvoorbeeld zware landbouwvoertuigen.
- De bodemdaling in de veenweidegebieden is door de diepere ontwatering sinds de jaren zestig en zeventig met een factor twee tot vijf toegenomen.
- Bij voortzetting van het huidige waterbeheer, kan de bodemdaling in het westelijk veenweidegebied tot 2050 oplopen tot 120 centimeter.

CO₂-emissie

- Naar schatting ligt alleen al in de bovenste 30 centimeter van de huidige veenbodems in Nederland circa 270 megaton CO₂ opgeslagen: bijna anderhalve keer de jaarlijkse broeikasgasuitstoot van heel Nederland.
- De volledige Nederlandse natuur slaat met al haar groeiende bomen en planten samen 3,6 megaton op, terwijl de veenweiden jaarlijks het dubbele – 7 megaton – uitstoten.
- Gemiddeld wordt per hectare ontwaterd veenweidegebied jaarlijks 22,6 ton CO₂ uitgestoten. Dit gemiddelde is ook van toepassing op de Gooi en Vechtstreek.
- Uitgaande van het aantal hectare veenweidegebied in de regio en een CO₂-heffing van € 40 per ton CO₂, bedragen de maatschappelijke kosten jaarlijks € 2,8 miljoen euro. Tot en met 2050 is dit een bedrag van ca. € 84 miljoen euro.

Effecten kwel

- De dunner wordende veenlaag als gevolg van veenoxidatie maakt dat de neerwaartse kracht tegen kweldruk afneemt.

- De toenemende kweldruk maakt de kwel brak en leidt tot verzilting van het oppervlaktewater. Bovendien neemt het risico op opbarsten van watergangen toe.
- Dat is problematisch, want toenemende kwelstromen en het opbarsten van watergangen leidden ertoe dat de laaggelegen polders steeds meer water te verwerken krijgen. Dit leidt tot steeds hogere bemalingskosten, hogere kosten met betrekking tot (het onderhoud van) peilscheidende kunstwerken, waterkeringen en andere kunstwerken.

Toenemend overstromingsrisico

- De veenweidegebieden komen als gevolg van bodemdaling steeds lager te liggen, waardoor de kwetsbaarheid voor overstromingen toeneemt.
- Het overstromingsrisico neemt nog verder toe wanneer een deel van de waterkeringen bestaat uit veenkaden.
- De bodemdaling als gevolg van veenoxidatie van de aan de veenkade grenzende gronden maakt dat het risico op afschuiven toeneemt en daarmee het risico op een doorbraak.

Afname oppervlaktewaterkwaliteit

- Veenoxidatie als gevolg van ontwatering leidt ertoe dat de in het veen opgeslagen stikstof en fosfor uit verbindingen oplossen, waarna een deel van de stikstof en fosfor via uitloging in het oppervlaktewater terecht komt.
- Hierbij geldt: hoe lager het slootpeil, hoe meer nutriënten worden uitgespoeld naar het oppervlaktewater.

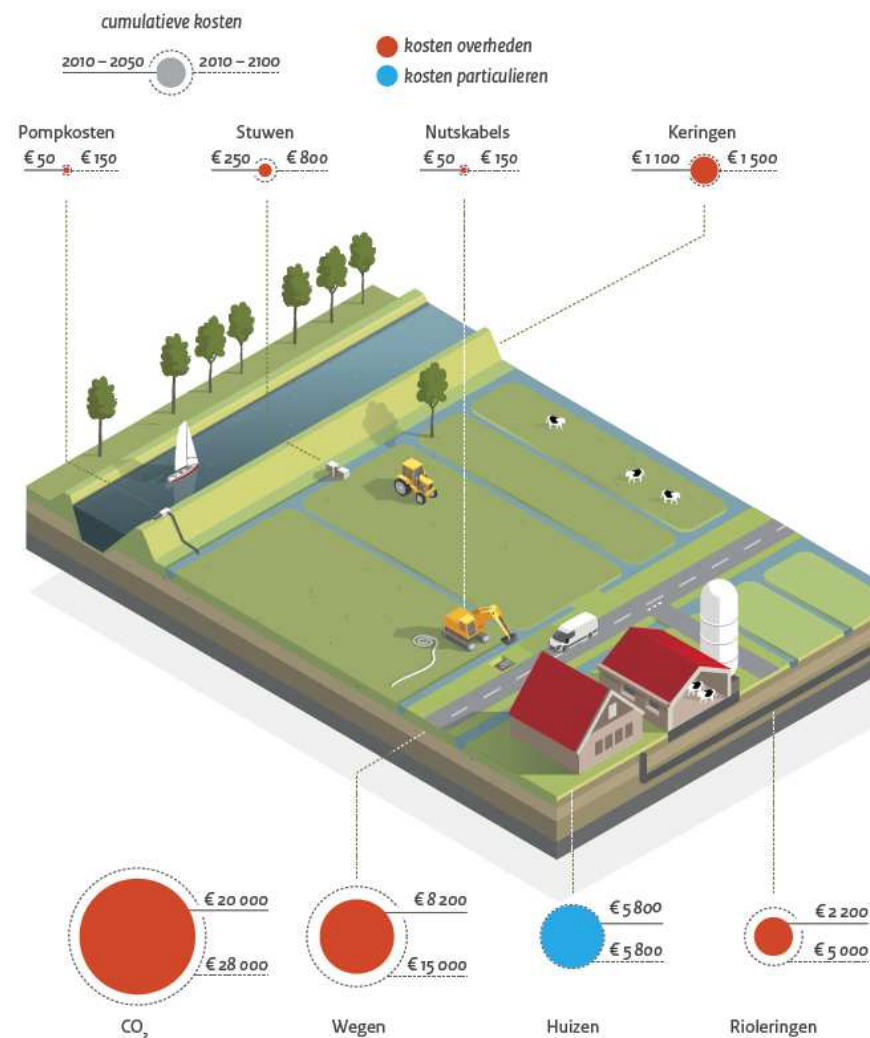


Schade aan infrastructuur en gebouwen

- Door daling van de bodem is sprake van extra belasting van gebouwen en boven- en ondergrondse infrastructuur, zoals wegen, dijken, kabels, leidingen en rioleringen.
- Behoud en herstel van gebouwen en infrastructuur kost veel geld.
- Deze jaarlijkse kosten voor de regio worden tot 2050 als volgt geraamd (zie voor een nadere onderbouwing het onderzoek veenoxidatie):
 - De jaarlijkse kosten voor het herstellen van wegen, rioleringen en leidingen zijn ca. € 310.000,-.
 - De jaarlijkse kosten voor het herstellen van gebouwen zijn ca. € 450.000,-.
 - De jaarlijkse kosten voor het beheren van het watersysteem zijn ca. € 87.500,-.
- Tot aan 2050 lopen deze kosten voor de regio op tot ca. € 25,5 miljoen.

Onderwaterdrainage

De agrarische sector dringt aan op forse investeringen in onderwaterdrainage om de veenoxidatie af te remmen. Deze techniek is echter niet overal toepasbaar en de effectiviteit is nog niet overtuigend bewezen. De geschiktheid van de veengronden in de regio Gooi en Vechtstreek voor het toepassen van onderwaterdrainage is door Waterschap Amstel, Gooi en Vecht in kaart gebracht. Uit de inventarisatie blijkt dat slechts een zeer beperkt areaal van de veengronden binnen de regio geschikt is. De inventarisatie omvat echter niet de geschiktheid van de veengronden voor het toepassen van pompgestuurde onderwaterdrains. Deze dient nader nog onderzocht te worden.



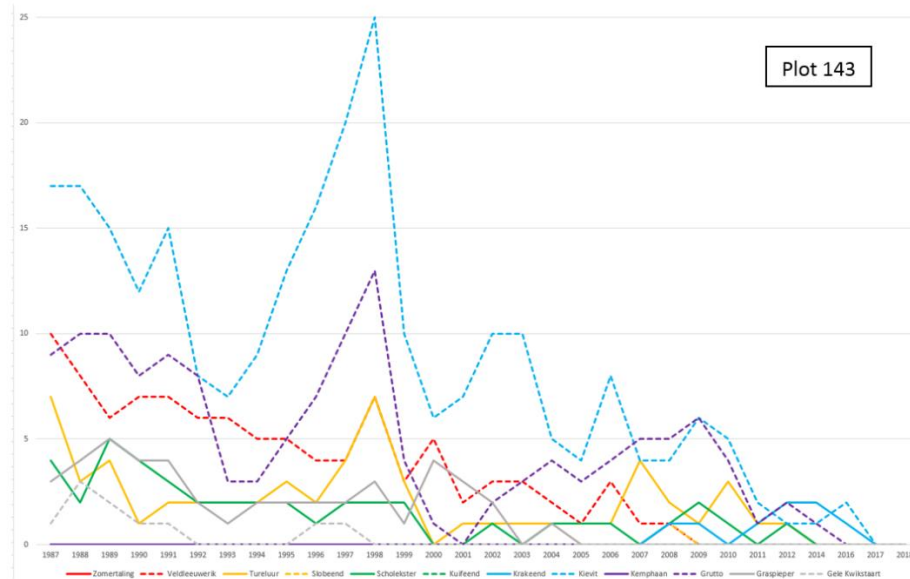
Afbeelding: De cumulatieve extra kosten per hectare (ten opzichte van kosten op normale bodem) in veenweidegebieden voor de periode tot 2050 en tot 2100. (Bron: Planbureau voor de Leefomgeving)

3.9. Biodiversiteit

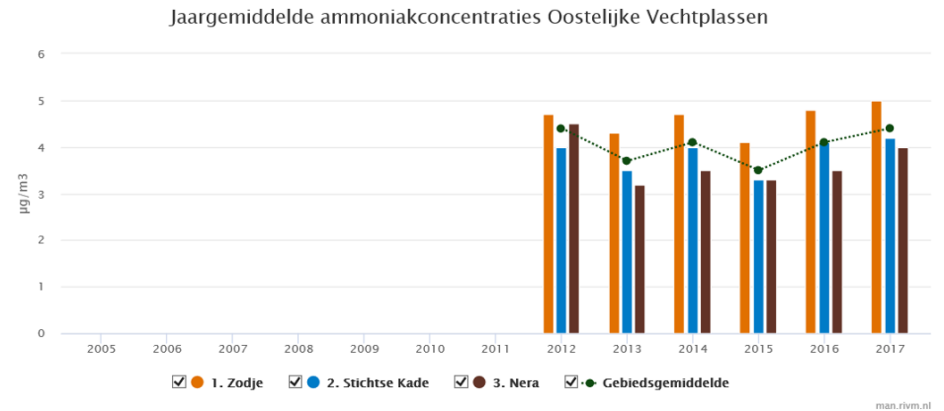
Het onderzoek (zie bijlage) laat een beeld zien van de biodiversiteit in de regio, waarbij vooral gekeken is naar beschermde soorten in niet beschermde gebieden. Daarbij zijn wel verbanden gelegd met mogelijke effecten op de vele wel beschermde gebieden, uitgaande van het zoeken naar win-win situaties.

- De biodiversiteit in regio Gooi en Vechtstreek staat zwaar onder druk als gevolg van verdroging, vermessing, verzuring en vergiftiging, ook en vooral in beschermde natuurgebieden. Hoofdoorzaak is landbouw.
- De biodiversiteit in niet beschermd, agrarisch gebied nadert naar nul. Bij weidevogels is de nullijn recent al bereikt:

Figuur Trend broedparen weidevogels per plot



- Stikstofdepositie op Natura 2000 is een probleem voor natuur en economie. Hoofdoorzaak is landbouw.
- De veronderstellingen uit het (vervallen) PAS blijken niet te kloppen; de gemeten ammoniakconcentraties neemt de laatste jaren juist toe in plaats van af.



Door de vernietiging van het PAS, staat de regio voorsnog naar verwachting-grotendeels op slot; geen nieuwe vergunningen meer voor wegen, woningbouw, bedrijvigheid, recreatie etc.

Algemeen

- De regio Gooi en Vechtstreek kent ecologisch gezien een aantal deelgebieden. Het betreft de stuwwal van het Gooi, de veenplassen, de klei- en veenpolders, het buitendijks gebied en het stedelijk gebied.
- De bossen, heiden, veenplassen en het buitendijks gebied maken geheel of gedeeltelijk deel uit van Natura 2000 en het Natuurnetwerk.

- De biodiversiteit in deze gebieden is formeel goed beschermd maar heeft sterk te lijden door vermessing, verzuring, verdroging en vergiftiging vanuit de (agrarische) omgeving.
- Buiten de beschermde natuurgebieden is nauwelijks bescherming en weinig ambitie voor behoud en herstel van biodiversiteit.
- Stedelijke gebieden onderscheiden zich ten opzichte van het agrarisch gebied steeds meer als ecologische "hotspots" met een bijzondere positie voor de groene villawijken.
- Bij binnenstedelijk bouwen is behoud van de stedelijke biodiversiteit een belangrijk aandachtspunt.

Weidevogels

- In weidevogelreservaten weten soorten als grutto, Kievit, tureluur en scholekster zich in hoge dichtheden te handhaven.
- In agrarisch gebied zijn deze soorten echter vrijwel verdwenen

De oorzaken van de ineenstorting van de weidevogelpopulaties in agrarisch gebied in het algemeen zijn divers:

- Veranderingen waterhuishouding; dieper waterpeil en slootdempingen irt agrarisch gebruik,
- Het weidevogelbeheer is te weinig effectief: te éézijdig gericht op het beschermen van nesten en eieren. Te weinig op stadium daarna (bescherming van en voedsel voor jonge dieren)
- De sterke toename van de ganzenpopulaties verdringen de veel kleinere weidevogels.
- Medicijngebruik op (intensieve) veebedrijven laat sporen na in de mest, die daardoor arm is aan insecten en daardoor leidt tot een verdere afname van de weidevogels.

- Openheid van het landschap wordt vaak genoemd als belangrijk voorwaarde voor de aanwezigheid van weidevogels, maar als waterhuishouding en beheer op orde zijn en predatoren worden geweerd, ontstaan ook in half-open landschappen zeer rijke weidevogelgebieden.

Om de verdwenen populaties weidevogels te herstellen zijn minimaal de volgende maatregelen noodzakelijk:

- vergroten van het areaal kuikenland (kruiden- en structuurrijk halfang gras gedurende het hele broedseizoen);
- realisatie hoog waterpeil (minder dan 40 cm beneden maaiveld);
- monitoren en zo nodig bestrijden predatie en ganzenoverlast.

Stikstofdepositie, vermessing en verzuring

- Een belangrijk deel van het natuurareaal (ook niet beschermde gebieden) in de regio Gooi en Vechtstreek heeft te lijden onder een te hoge stikstofdepositie vanuit de lucht die leidt tot vermessing en verzuring van bodem en water.
- De overmaat aan stikstofdepositie in de Natura 2000-gebieden Naardermeer en Oostelijke vechtplassen wordt vooral veroorzaakt door de landbouw (55%).
- Metingen binnen Natura 2000 wijzen uit dat de verwachte depositiedaling uitblijft en dat sprake is van stabilisatie of zelfs een lichte stijging van de depositie.

In de regio Gooi- en Vechtstreek zijn er nog twee bronnen die leiden tot extra vermessing en verzuring;



- Veenoxidatie; bij dit proces komen grote hoeveelheden nutriënten (nitraat, fosfaat) vrij die leiden tot een directe vermisting van bodem en oppervlaktewater.
- Afname kwelstromen; het kalkrijke en ijzerrijke kwelwater uit het Gooi is een effectieve buffer tegen vermisting en verzuring door verhoging van de PH (door kalk) en vastlegging van fosfaat (door ijzer).

Verstoring

Diverse verstoringsonderzoeken (vooral bij vogels) wijzen uit dat de tolerantie van dieren tegenover verstoringbronnen veel groter is dan veelal wordt gedacht. Gewinning van vogels aan (ongevaarlijke) recreiestromen blijkt vaak voor te komen.

3.10. Landschap, natuur en cultuurhistorie

Het landschap in Gooi en Vechtstreek vertelt de geschiedenis van het gebied. Ook in de huidige tijd geeft het landschap karakter en identiteit aan onze dagelijkse leefomgeving.

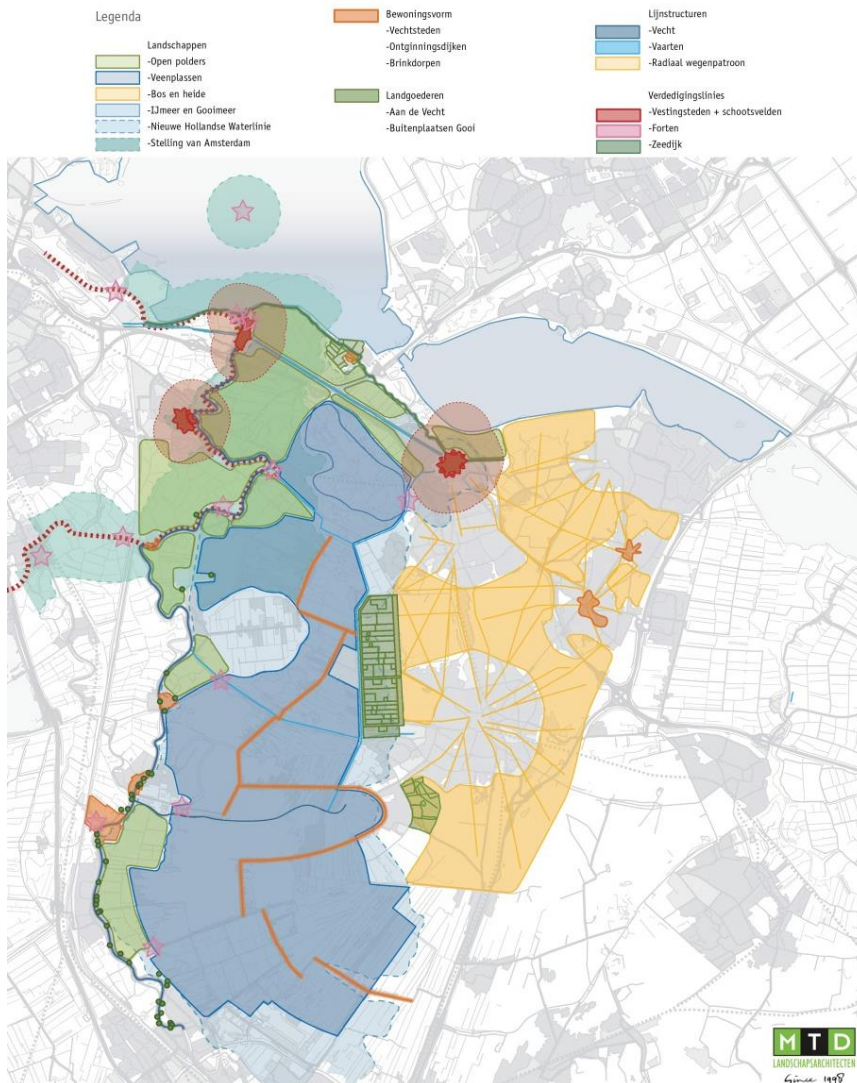
De waardering van het landschap van Gooi en Vechtstreek laat zien dat de regio zich kenmerkt door een uitzonderlijk gevarieerde en onderscheidende verzameling van landschappen gecombineerd met een rijk cultuurhistorisch en militair verleden. Hieraan ten grondslag ligt een rijkdom aan verhalen over de mensen die het gebied in gebruik hebben genomen en ontgonnen.

De diversiteit van gebieden als de Gooise stuwwal, de Vechtweiden, de voormalige Zuiderzeekust en de veenplassen binnen één regio in de Randstad is uniek. De aaneenschakeling van verschillende soorten landschap zorgt voor keuzevrij-

heid van gebruikers en bezoekers. Het legt daarmee de basis voor een aantrekkelijk leefklimaat en (economisch) vestigingsklimaat en is van grote waarde als groenblauwe verbinder van Amsterdam, Almere, Amersfoort en Utrecht.



Beeldbepalende landschappelijke elementen en ruimtelijke eenheden



Afbeelding: Beeldbepalende landschappelijke elementen en ruimtelijke eenheden (bron: Landschapsbeeld Gooi en Vechtstreek)

Ook het recente MIRT onderzoek Oostkant Amsterdam constateerde dat gebied aan de oostkant van Amsterdam een unieke verscheidenheid aan landschapstypen kent, met eigen kwaliteiten en potenties. De potentie die het landschap hier biedt is tweeledig. Ten eerste heeft het landschap op zichzelf staande kwaliteiten die behouden dienen te blijven (landschap als natuurlijk kapitaal). Ten tweede biedt het landschap potentie als drager voor cultuur, recreatie, toerisme en de economie (landschap als sociaaleconomisch kapitaal).

Maar ook dat: "De kwaliteit en de potentie van het landschap worden bedreigd door een toenemende druk op de ruimte en er is sprake van een onderbenut potentieel van het landschap voor versterking van de kwaliteit van de leefomgeving en het vestigingsklimaat in het gebied aan de oostkant van Amsterdam."

Opgaven die zijn benoemd zijn:

- Toenemende druk op de ruimte, door economisch en recreatief gebruik en door infrastructurele doorsnijdingen.
- De dynamiek en intensiteit van het medegebruik van het landschap niet overal is afgestemd op de draagkracht van het landschap.
- De potentie van het landschap als drager voor cultuur, recreatie, toerisme en de economie staat onder druk;
- Onderdelen van de landschappen zijn onvoldoende ontsloten voor het geambieerde en passende recreatief en economisch medegebruik;
- De druk op het landschap lijkt zich in de toekomst door te zetten, mede doordat de diversiteit en gebruiksmogelijkheden, kwaliteiten en kwetsbaarheden niet overal in samenhang met elkaar worden gezien.
- De terugloop van overheidsfinanciering voor beheer en ontwikkeling van het landschap bedreigt de toekomstbestendigheid.

De landschappelijke opgaven hebben een sterke relatie met andere opgaven, zoals:

- Biodiversiteit: zo zijn randen en overgangen van landschappen heel kansrijk voor natuurontwikkeling;
- Bodemdaling: het open weidegebied is aan het zakken, maatregelen kunnen de verschijningsvorm van het landschap veranderen;
- Economie: de agrarische functie speelt zich af in het landschap en het landschap is groot economisch kapitaal;
- Klimaatverandering en energietransitie.

4 Hoofdopgaven

4.1. Wanneer is iets een regionale opgave

Focus in de opgaven

Uitgaande van het hiervoor beschreven onderscheid in opgaven kan worden gesteld dat vooral de bovenregionale en bovengemeentelijke opgaven om afstemming en besluitvorming in het kader van een regionale visie of regionaal programma vragen. Bij de gedeelde opgaven is er weliswaar een gezamenlijk doel, maar is vooral het delen van kennis en ervaringen en het mogelijk gezamenlijk aanbesteden van advies en uitvoering interessant.

Daarom is voor dit rapport de focus gelegd op opgaven die hetzij vragen om afstemming met bovenregionaal beleid én zaken die in bovengemeentelijk zouden moeten/kunnen spelen.

Criteria om te komen tot prioritering

Uit de diverse onderzoeken komen diverse vragen naar voren. In het kader van deze studie is het belangrijk om daarin op voorhand tot een selectie te komen waarbij de volgende criteria bepalen of sprake is van een relevant en prioritair vraagstuk.

- Omvang van gevolgen voor de fysieke leefomgeving in termen als verschijningsvorm en gebruiksmogelijkheden van gebieden (voorbeeld: windmolens);
- Omvang van effecten op de kwaliteit van leven van mens en/of flora en fauna (voorbeeld: aantasting natuur, geluidoverlast);
- Omvang van benodigde inspanning of juist besparing van/voor gemeenten en regionale gebiedspartijen (zoals financieel en draagvlak bij bijvoorbeeld bodemdaling).

4.2. De belangrijkste (boven)regionale opgaven

Hierna zijn per thema de belangrijkste regionale en bovenregionale opgaven beschreven. Ook is aangegeven waarom het een regionale opgave (bovenregionale of bovengemeentelijke opgave) is en worden enkele belangrijke noties voor een vervolgtraject gegeven.



Ruimtebehoefte wonen en werk

- Welke ambities formuleren we voor woningbouw, werklocaties en regionaal relevante voorzieningen?
- Waar programmeren we welke regionale functies?
- Hoe blijven we een inclusieve regio en realiseren we voldoende aanbod sociale woningbouw en middelduur segment woningbouw?
- Hoe spelen we in op de woonvraag door veranderende van de demografische samenstelling?
- Wat is de rol van G&V in de bovenregionale woningbehoefte?
- Hoe zorgen we voor voldoende kwantitatief en kwalitatief bereikbaar aanbod van werkfuncties in de regio?

Grote opgave omdat

- Grote impact op leefomgeving en regionale ambities
- Heeft potentieel consequenties voor bestaande en nieuwe functies

Regionale en bovenregionale opgave omdat

- Woningbouw en economie is regionale markt
- Vereist afstemming tussen gemeenten en medeoverheden
- Vraagt afstemming en investeringen door provincie en Rijk (b.v. voor mobiliteit)

Er is geen lange termijn visie (na 2030). Er zijn specifiekere afspraken nodig over toedeling/verevening, wetende dat woningbouw steeds vaker geld kost in plaats van oplevert, de regio een grote bereikbaarheidsopgave heeft en sommige voorzieningen onder druk komen te staan bij stabilisatie en een ouder wordende bevolking. De opgave in Hilversum valt op: hier is de druk op de ruimte het grootste (verdichtingsopgave wonen-werken-voorzieningen).

Economie

- Voldoende werk voor alle opleidingsniveaus (ook voor praktijk geschoold werk 'dichtbij', omdat deze groep werknemers over het algemeen minder mobiel zijn).
- Voldoende kwantitatief en kwalitatief aanbod van werkfuncties (inclusieve regio).
- Hoe gaan we om met transformatie van de agrarische sector?
- Kunnen we de recreatieve en toeristische sector versterken in balans met woon- en natuurlijke omgeving?

Grote opgave omdat

- Grote impact op leefomgeving en regionale ambities
- Heeft potentieel consequenties voor bestaande en nieuwe functies

Regionale en bovenregionale opgave omdat

- Woningbouw en economie is een regionale markt
- Vereist afstemming tussen gemeenten en medeoverheden
- Vraagt afstemming en investeringen door provincie en Rijk (b.v. voor mobiliteit)

Het is nodig om een standpunt in te nemen over de inzet voor werkgelegenheid: woonregio (en bereikbaar werk) / behoud werkgelegenheid / actief beleid toevoegen werkgelegenheid. Voor bedrijventerreinen vraagt dit onderzoek waar op goed bereikbare locaties ruimte is voor ca. 20 ha bedrijventerrein.



Mobiliteit

- Hoe versterken we het openbaar vervoer, hoofdwegennet en fietsnetwerk volgend op de analyses en uitkomsten van het MIRT onderzoek Oostkant Amsterdam?

Grote opgave omdat

- Grote impact op leefomgeving en regionale ambities/verstedelijking
- Vraagt grote investeringen

Regionale en bovenregionale opgave omdat

- Mobiliteit gaat over gemeentegrenzen heen
- Vereist afstemming tussen gemeenten en medeoverheden omdat het gaat over samenhangende netwerken
- Beslissingsbevoegdheid niet of niet geheel bij gemeenten
- Vraagt afstemming en investeringen door provincie en Rijk (b.v. voor mobiliteit)

Het mobiliteitsbeleid werkt alleen in een samenhangend systeem (netwerk); dus altijd scheve investeringen en zwakste schakel bepaalt het succes. Er zijn kansen voor succesvolle verstedelijking (vooral binnen bestaand stedelijk gebied) mits de bereikbaarheid op orde is. Investeringen in hoofdwegennet en spoor vragen om gezamenlijke inzet in bovenregionaal verband.

Klimaatverandering en energietransitie

- Hoe gaat de Gooi en Vechtstreek om met klimaatverandering: adaptatie en mitigatie?
- Wat draagt Gooi en Vechtstreek bij aan klimaatmitigatie (reductie en/of opname CO₂)?

- Hoe gaan we om met extremere weersituaties: droogte en regionale waterveiligheid?
- Hoeveel elektriciteit wekken wij duurzaam grootschalig op in de regio?
- Wat is regionaal nodig voor een nieuwe warmtestructuur?
- Hebben we een gezamenlijke besparingsdoelstelling?

Grote opgave omdat

- Grote (visuele) impact op de leefomgeving
- Gevolgen voor bestaande en nieuwe functies
- Vraagt forse investeringen en draagvlak

Regionale en bovenregionale opgave omdat

- Speelt op regionaal en bovenregionaal niveau
- Raakt alle gemeenten in de regio
- Beslissingsbevoegdheid niet alleen bij gemeenten
- Vereist afstemming tussen gemeenten en medeoverheden (o.a. gezamenlijke reactie op RES)

Waar de regio in het verleden energie leverde (turf), moet nu worden bepaald wat de ambitie voor de toekomst is. Wat is de bijdrage aan energiewinning en besparing? Zet de regio in op extra CO₂ reductie (vernatten veenweide, meer bomen).

Water

- Waterkwaliteit: hoe bereiken we doelen uit de Kaderrichtlijn water (2027) en Natura 2000?



- Bodem- en watersysteem: welke balans tussen groeiende behoefte aan (drink)water, drinkwaterwinning, natuurontwikkeling en het voorkomen van verdroging?
- Waterveiligheid: hoe gaan we om met extreme wateroverlast bij overstromingsrisico (zie klimaatverandering)?

Grote opgave omdat

- Grote impact op biodiversiteit, kwaliteit leefomgeving
- Houdt rechtstreeks verband met bodemdaling en CO2 uit veenweidegebied
- Heeft potentieel consequenties voor bestaande functies

Regionale en bovenregionale opgave omdat

- Speelt op regionaal en bovenregionaal niveau
- Raakt alle gemeenten in de regio
- Beslissingsbevoegdheid veelal bij provincie en waterschap
- Vereist afstemming tussen gemeenten en medeoverheden

Het watersysteem hangt vergaand samen over de gemeentegrenzen en staat steeds meer onder druk. Hoe maken we dit toekomstbestendig. Gaan we ook gezamenlijk knelpunten oplossen, zoals de Horstermeer .

Veenoxidatie

- Welke maatregelen willen we nemen om de bodemdaling in het veenweidegebied buiten de kernen te remmen, stoppen of te herstellen?
- En welk perspectief bieden we de voor de gebruikers?

Grote opgave, omdat

- Grote impact op leefomgeving

- Samenhang met de andere deelopgaves in de regio
- Vraagt forse investeringen en draagvlak
- Blauwdruk voor omgang met opgave is in ontwikkeling: pionieren in de polder, ervaring opdoen

Regionale en bovenregionale opgave, omdat

- Raakt groot deel van de regio direct en de hele regio indirect
- Opgave houdt zich niet aan bestuurlijke grenzen (gemeenten, provincies)
- (Be)sturen in de regio, balanceren tussen top-down beslissen en bottom-up samenwerken
- Opgave speelt ook in andere regio's: kennisuitwisseling belangrijk

Veenoxidatie is een grote opgave met veel relaties met andere opgaven. De regio moet hier visie op vormen. Kan de regio op dit gebied voorloper worden, en hoe bieden we perspectief voor de agrarische sector en bewoners?

Biodiversiteit

- Hoe voorkomen we verdroging, vermesting, verzuring (stikstofdepositie) en vergiftiging van Natura 2000 en Natuurnetwerk?
- Hoe verbeteren we de biodiversiteit buiten de beschermde gebieden buiten stedelijk gebied?
- Hoe vinden we balans tussen natuur laten zien (leesbare geschiedenis) versus gebruiksdruk/recreatie?

Grote opgave omdat

- Oorzaken verlies van biodiversiteit zijn regionaal en gaan over gemeentegrenzen heen (zoals agrarisch gebruik)



- Onvoldoende resultaat heeft grote juridische gevolgen voor alle functies in het gebied ("regio gaat op slot")
- Grote raakvlakken met thema's klimaat, gezondheid, economie, woon-, werk- en leefklimaat

Regionale en bovenregionale opgave omdat

- Speelt op regionaal en bovenregionaal niveau
- Beslissingsbevoegdheid mede bij provincie en waterschap
- Vereist afstemming tussen gemeenten en medeoverheden

De aanpak van biodiversiteit betekent aandacht voor het bepalende kenmerk van de identiteit van regio (diverse waardevolle landschappen dicht bij elkaar). De baten van natuur komen niet altijd op dezelfde plaats terecht als de kosten. Dit geldt ook voor landschap. Specifiek voor Gooi en Vechtstreek vormt stikstofdepositie een groot probleem, wat ook andere ontwikkelingen ernstig kan belemmeren. Het is ook zoeken naar balans tussen natuur laten zien (leesbare geschiedenis) versus gebruiksdruk/recreatie.

Landschap en cultuurhistorie

- Hoe zorgen we voor toekomstbestendigheid van de unieke landschappelijke kwaliteiten van de regio? (kwantiteit, kwaliteit, beheer, balans in gebruiksdruk en toegankelijkheid)
- Hoe versterken we de randen en overgangen in het landschap?

Grote opgave omdat

- Grote raakvlakken met thema's gezondheid, biodiversiteit, economie, woon-, werk- en leefklimaat
- Vraagt investeringen en heeft gevolgen voor nieuwe functies

Regionale en bovenregionale opgave omdat

- Speelt op regionaal en bovenregionaal niveau
- Raakt de hele regio
- Beslissingsbevoegdheid mede bij provincie en waterschap
- Vereist afstemming tussen gemeenten, medeoverheden en gebiedspartijen

Het landschap is kenmerkend voor het gebied, en veelal is een cultuurlandschap dat is verweven met ons cultureel erfgoed. Landschap staat onder druk door diverse andere opgaven. De baten van dit landschap komen niet altijd op dezelfde plaats terecht als de kosten.

4.3. Samenhang tussen opgaven

De bovenstaande opgaven zijn sectoraal ingestoken, maar moeten integraal worden benaderd. Voorbeelden van die gezamenlijke aanpak zijn:

1. Verstedelijkingsstrategie (wonen, werken, mobiliteit)
2. Nieuw perspectief veenweidegebied (agrarisch, bodemdaling, biodiversiteit, recreatie, watersysteem)
3. Landschap en biodiversiteit (landschap, biodiversiteit, recreatiedruk, water, klimaatverandering, energieopwekking)

In de tabel zijn relaties tussen de opgaven aangeven met + (duidelijk relatie), 0 (mogelijke relatie) of – (weinig of geen relatie). Het gaat daarbij specifiek om de score van relaties in het ruimtelijke spoor, dus om opgaves en te maken keuzes die een ruimtelijke samenhang hebben. Denk bijvoorbeeld aan de effecten van duurzame energieopwekking (wind, zon, biomassa) op de beleving van het landschap of om de zoektocht naar woon- en werklocaties binnen bestaand stedelijk gebied.



Samenhang	Verstedelijking	Economie	Mobiliteit	Klimaat en energie	Water	Veenoxidatie	Biodiversiteit	Landschap en cultuurhistorie
Verstedelijking		+	+	0	0	-	0	+
Economie	+		+	0	-	+	-	0
Mobiliteit	+	+		+	-	-	-	0
Klimaat en energie	0	0	+		+	+	0	+
Water	0	-	-	+		+	+	+
Veenoxidatie	-	+	-	+	+		+	+
Biodiversiteit	0	-	-	0	+	+		+
Landschap en cultuurhistorie	+	0	0	+	+	+	+	

5 Speelveld

5.1. Inleiding

Dit hoofdstuk gaat in op de context en het (actuele) regionale en bovenregionale speelveld waarbinnen de opgaven zich afspelen. Het gaat daarbij zowel om de belangrijkste bestaande beleidskaders van de verschillende overheidslagen (denk aan de recent vastgestelde Provinciale Omgevingsvisie). Ook worden als om lopende trajecten en uitgevoerde onderzoeken die (al) onderwerpen behandelen die samenvallen met de nu gedefinieerde opgaven toegelicht.

5.2. Metropoolregio

Gooi en Vechtstreek ligt in een sterk dynamisch gebied. De ontwikkelingen in deze bredere context hebben grote invloed op de regio. Hieronder worden enkele relevante visies en afspraken toegelicht die dit illustreren.

MRA Ontwikkelbeeld Noordvleugel 2040 (2007)

Dit ontwikkelbeeld geeft de visie op ontwikkeling van de metropool. Het is de nog steeds de geldende visie, al gaat deze niet in op nieuwe thema's zoals klimaat en sociale aspecten. Het is nog steeds de basis voor verstedelijkingsafspraken in de MRA.

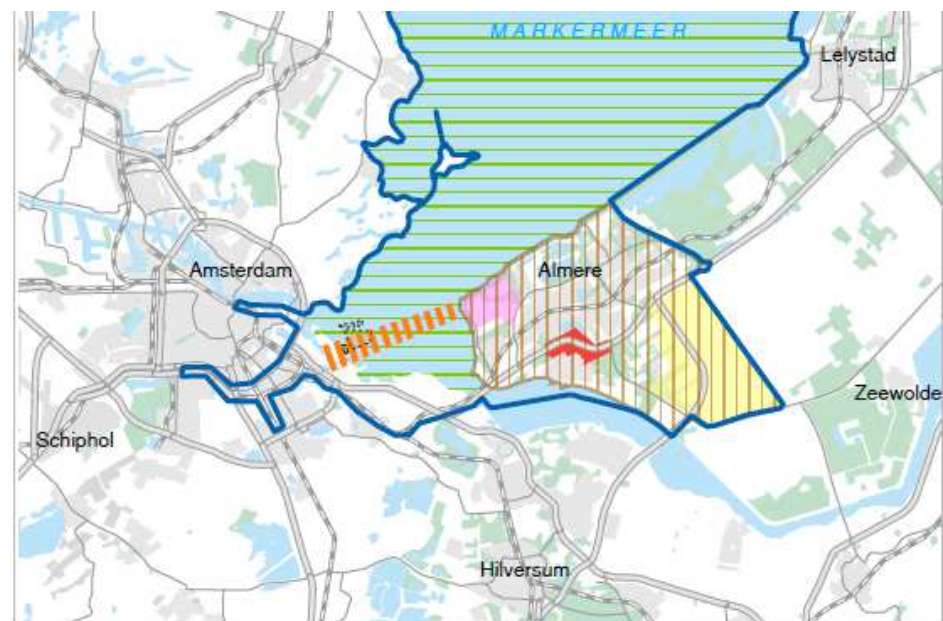


Afbeelding: Ontwikkelbeeld

Bestuursovereenkomst RRAAM en Almere 2.0

In de bestuursovereenkomst Rijk-Regioprogramma-Amsterdam-Almere-Markermeer (RRAAM) en Almere 2.0 zijn tussen Rijk, provincies, Almere en Amsterdam afspraken gemaakt over verstedelijking van Almere en Amsterdam, een toekomstbestendig ecologisch systeem (TBES) voor het IJmeer en Markermeer i.r.t. verstedelijking in Almere. Aan de laatste fase van de uitbreiding van Almere, Almere Pampus, is een IJmeerverbinding gekoppeld. Almere heeft deze verbinding als voorwaarde gesteld voor de ontwikkeling van Almere Pampus. De andere overheden willen een IJmeerverbinding pas overwegen als ontwikkeling ook in zicht komt. In de afspraken zijn ook doelstellingen voor werkgelegenheid

opgenomen. Deze worden tot heden niet gehaald. Dit heeft een grotere pendel tussen Almere en Amsterdam tot gevolg. Verstedelijking in Almere heeft daarmee grote invloed op de bereikbaarheid van Gooi en Vechtstreek, wanneer meer mensen gaan omrijden via de A27 en A1 naar Amsterdam. Uiteraard zijn ook de ontwikkelingen in Amsterdam, Utrecht en Amersfoort van invloed.



Afbeelding: Structuurvisie RRAAM



5.3. Provincie Noord-Holland

Omgevingsvisie NH 2050

De provincie Noord-Holland heeft in november 2018 al een omgevingsvisie vastgesteld. In de omgevingsvisie benoemt de provincie ambities voor de lange termijn. Het beleid wordt uitgewerkt aan de hand van 'bewegingen', die samenhangende beleidslijnen illustreren.

Ambities die voor regio G&V relevant zijn

- Evenwichtige balans tussen economische groei en leefbaarheid.
- Biodiversiteit vergroten.
- Halen Krw normen in 2027, WHO normen in 2050.
- Voorkeur binnenstedelijk bouwen, aanbod woon-werk afstemmen.
- Klimaatneutraal in 2050, rekening houdend met ambities verstedelijking en landschap.
- Bodemdaling veenweidegebied afremmen, stoppen en waar mogelijk herstellen.

In Gooi en Vechtstreek komen de bewegingen Dynamisch schiereiland, Metropool in ontwikkeling, Sterke kernen, sterke regio's en Natuurlijk vitaal landelijke omgeving bij elkaar. De grote leefomgevingskwaliteit met diverse landschappen, recreatieve en toeristische mogelijkheden, topwoonmilieus in combinatie met mobiliteitsopgaven, economisch vitaal blijven en opgaven in het veenweidegebied, brengen een complex aan vraagstukken met zich mee.

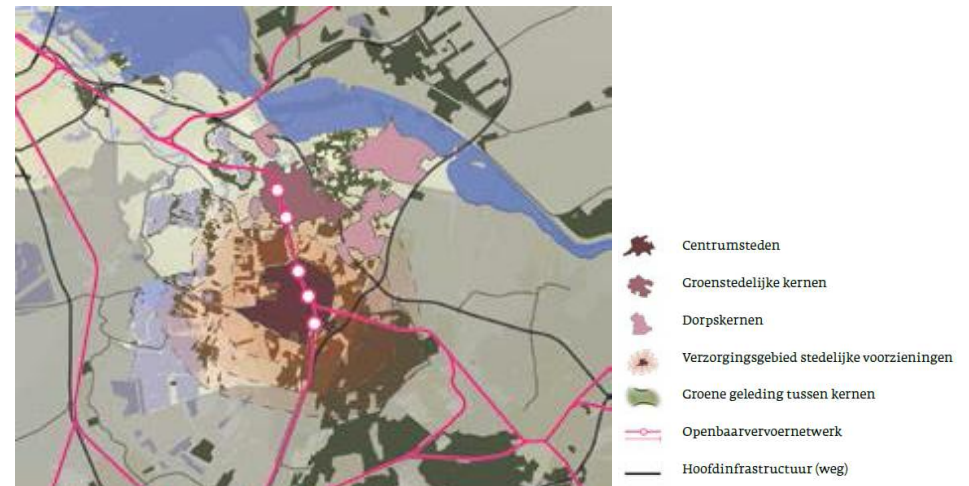
Metropool in Ontwikkeling

- Binnenstedelijk bouwen.
- Regionaal verkeer boven doorgaand verkeer.

- Metropolitaan landschap.

Sterke kernen, sterke regio's

- Nieuwe ontwikkelingen van woningbouw en voorzieningen worden geconcentreerd in kernen, passend bij de rol van de kernen in het regionale netwerk, en voegen zich naar de vraag op basis van de meest actuele cijfers.



Afbeelding: sterke kernen, sterke regio's

Natuurlijk en vitaal landelijk gebied

- Het landgebruik en de waterpeilen worden in balans gebracht met de draagkracht van het veenweidegebied.
- Natuurlijke processen zijn richtinggevend voor inrichting en beheer van nieuwe en bestaande natuurgebieden.
- Om een robuust ecosysteem te realiseren worden verbindingen tussen natuurgebieden verbeterd en functies slim positioneerd.



Energie

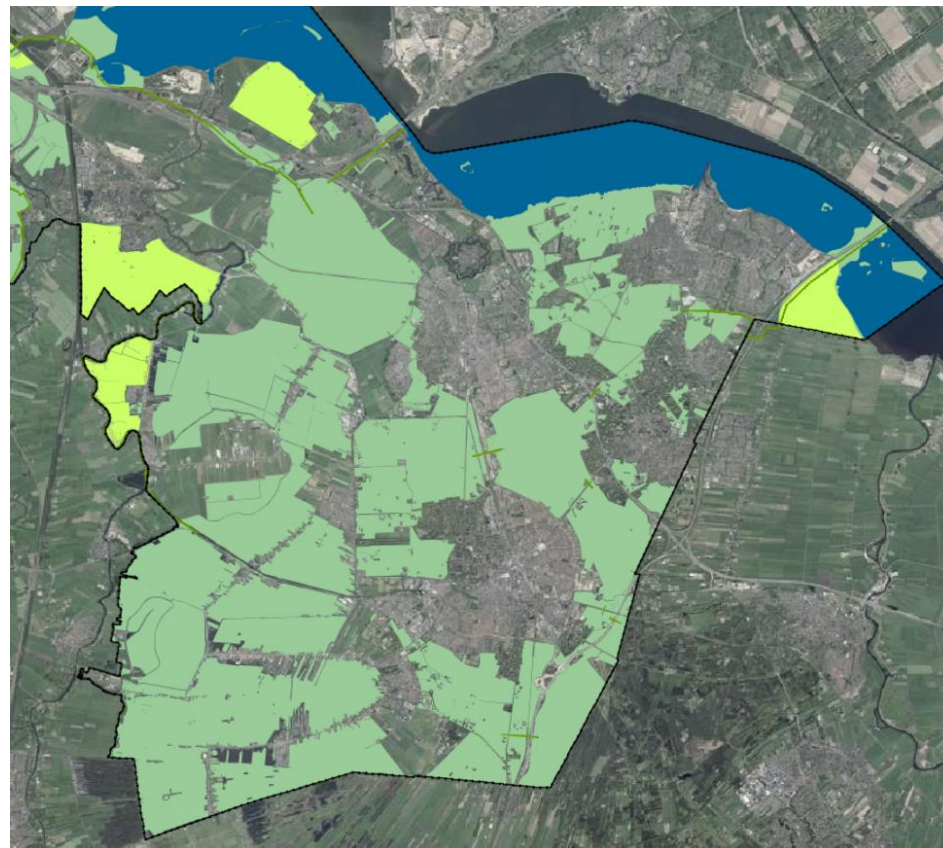
Er is in de huidige beleidskaders weinig ruimte binnen de regio voor het opwekken van duurzame (bijvoorbeeld wind- en zonne-) energie. Het is echter denkbaar dat de kaders zullen (moeten) veranderen. De provincie geeft aan dat energiewinning moet passen bij 'de draagkracht van het landschap'.

Provinciale ruimtelijke verordening

Het beleidsmatig speelveld is voor een belangrijk deel vastgelegd in de provinciale ruimtelijke verordening (PRV). In de PRV staat de verplichting om voor stedelijke ontwikkelingen regionale afspraken te maken. Dit is een randvoorwaarde om een bestemmingsplan of omgevingsvergunning voor een initiatief vast te stellen. Daarnaast regelt de PRV de landschappelijke en natuurregimes.

De PRV zal na de inwerkingtreding van de Omgevingswet opgaan in de omgevingsverordening. De verwachting is dat het belangrijkste deel van de regio onder het beschermd landschappelijke regime zal blijven vallen. Het is ook de verwachting dat de huidige regimes over weidevogels en de aardkundige monumenten (grote delen van de heide en bos in het Gooi, Naardermeer en delen van de Vechttoever) in dit regime opgaan.

De bescherming van het Natuurnetwerk (inclusief Natura 2000) en Unesco werelderfgoederen zal blijven. Grote delen van het grondgebied zijn onderdeel van deze gebieden.



Afbeelding: Natuurnetwerk (donkergroen), natuurnetwerk grote wateren (blauw) en weidevogelleefgebied (lichtgroen)

Programma Natuurontwikkeling 2019 – 2023

De provinciale Omgevingsvisie bevat het beleid voor de bescherming van natuur en landschap. Dit beleid is uitgewerkt in het Programma Natuurontwikkeling (PNO). In het PNO staan alle groene projecten en subsidieregelingen voor de ontwikkeling en het beheer van natuurgebieden en landschappen opgenomen.

Programma Bodemdaling (i.o.)

Provincie Noord-Holland start met een consultatie over de bodemdaling in veenweidegebieden. De provincie gaat met boeren, belangenorganisaties, gemeenten en waterschappen in gesprek om te horen wat hun wensen, inbreng en randvoorwaarden zijn om de bodemdaling te remmen, stoppen en zo mogelijk te herstellen. Oud-landbouwminister Cees Veerman gaat de consultatie begeleiden.

Agenda Mobiliteit 2050 (i.o.)

In de Omgevingsvisie NH2050 staat waar de provincie zich de komende jaren op gaat richten. Een onderdeel van de Omgevingsvisie is de Agenda mobiliteit. In deze agenda gaat de provincie dieper in op het thema mobiliteit. Ook gaat de provincie in gesprek met gemeenten, het bedrijfsleven en maatschappelijke organisaties om duidelijk te krijgen wat nodig is om in te spelen op ontwikkelingen rondom mobiliteit.

Programma OV Knooppunten

In dit programma wordt gekeken naar mogelijkheden voor verbetering van de omgeving binnen de eerste 300 meter rond een station.

Concessie Openbaar Vervoer

In juli 2021 eindigt na 10 jaar de concessie openbaar busvervoer (OV) in Gooi & Vechtstreek. In de afgelopen maanden heeft de provincie Noord Holland een begin gemaakt met de voorbereidingen voor de aanbesteding van een nieuwe concessie, ook weer met een looptijd van maximaal 10 jaar.

Inzet van de provincie voor de nieuwe concessie is het realiseren van een nieuw OV systeem, bestaande uit een sterk, hoogfrequent stroomlijnnennet met R-net als belangrijkste drager. Dit stroomlijnnennet wordt voorzien van multimodale OV knooppunten, die onderling verbonden worden door een goed fietspadennetwerk en voorzien worden van goede stallingsvoorzieningen.

Dit betekent mogelijk dat meer ingezet wordt op fietsgebruik en nieuwe mobiliteitsconcepten, bijvoorbeeld deelauto/fiets/taxi. In gebieden die op grotere fietsafstand liggen van de knooppunten wordt het OV wat er nu is zoveel mogelijk behouden, behalve waar de vervoervraag laag is. Daar moet de (deel) fiets voor een groter bereik zorgen, of een combinatie worden gezocht met het doelgroepenvervoer, of andere vervoerinitiatieven worden ontplooid vanuit de samenleving.



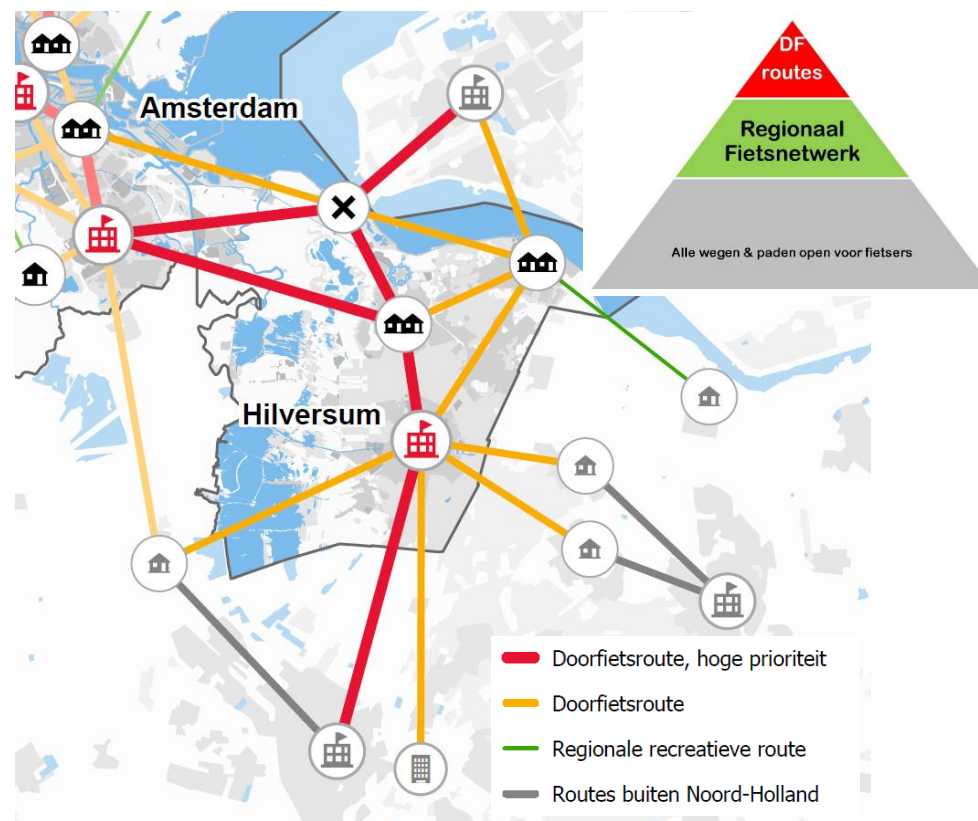
Perspectief Fiets Noord-Holland

De provincie heeft in 2018 ook fietsbeleid opgesteld. Daarin staat onder meer dat de Gooi en Vechtstreek zich kenmerkt door natuurlijke schoonheid van heide- en bosgebieden en veenweidegebieden en –meren, temidden van een zeer dynamisch en verstedelijkt gebied met haar eigen bijzondere economische sectoren (media en ict). Er wordt in en om de verstedelijkte kernen Hilversum, Naarden/Bussum en Huizen veel gefietst. De ligging tussen Amsterdam en Utrecht en Almere maakt dat er naast vele dagelijkse verplaatsingen van en naar Amsterdam er ook een zeer grote vervoersstroom is van en naar de regio's Utrecht, Amersfoort en Almere. Die verknoping biedt ook kansen voor de fiets. Samenwerking over de provinciegrenzen heen is hier nodig om deze kansen te benutten.

Het gebied wordt doorsneden door grootschalige infrastructuur die soms moeilijk te kruisen is per fiets: spoorlijnen (Amsterdam-Hilversum, Amsterdam-Almere, Hilversum-Utrecht, Amsterdam-Utrecht) en autowegen (A1 en A27). De bundel van Vecht, Amsterdam-Rijnkanaal, spoorlijn Amsterdam-Utrecht en rijksweg A2 zijn per fiets slechts op een aantal punten in oost-west richting te kruisen. Dat leidt tot in sommige gevallen tot grotere omrijafstanden en dat maakt dat de fiets niet altijd concurrerend is.

De provincie ziet kansen voor verschillende doorfietsroutes in de regio.

De overheden in de MRA werken ook gezamenlijk aan het realiseren van één aantrekkelijk netwerk van metropolitane fietsroutes. Deze fietsroutes moeten de bereikbaarheid en toegankelijkheid van stedelijke gebieden en het metropolitane landschap op een duurzame manier verbeteren. Deze komen terug met het Perspectief Fiets.



Afbeelding: Perspectief fiets

5.4. Regio Gooi en Vechtstreek

Regionale Samenwerkingsagenda (2019 – 2022) i.o.

De agenda beschrijft de strategische opgaven en speerpunten van samenwerking tussen gemeenten en met inwoners, bedrijven en maatschappelijke organisaties in Gooi en Vechtstreek.

Concept Speerpunten 2019 - 2022

De samenwerkingsagenda 2019 – 2022 definieert de strategische koers. Op basis van de zienswijzen van de gemeenteraden ligt de focus deze bestuursperiode op de volgende speerpunten:

1. Een bereikbaar Gooi en Vechtstreek
2. Een duurzaam Gooi en Vechtstreek
3. Een aantrekkelijk woon-werk klimaat
4. Versterking sociaal domein
5. Een regionale omgevingsvisie

Regionale Woonvisie 2016-2030

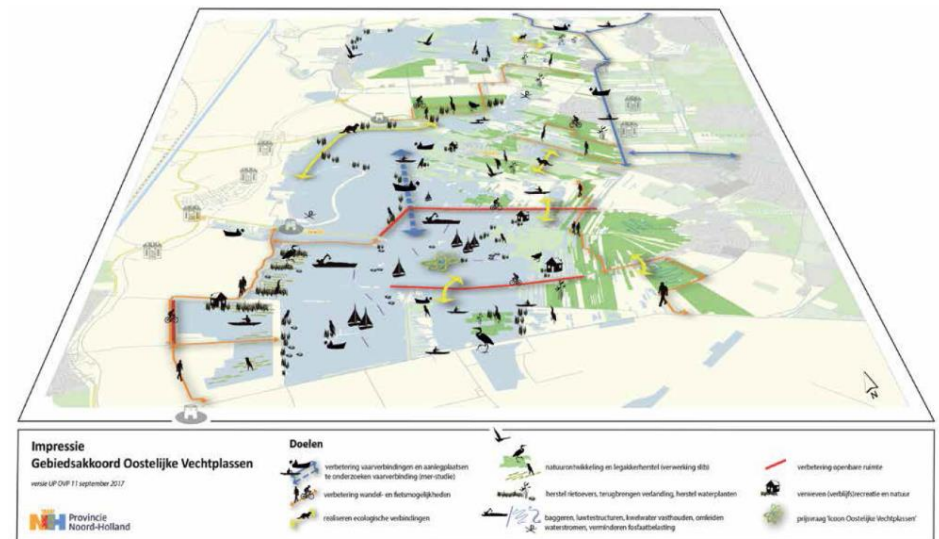
De woonvisie geeft inzicht in de demografie. Er wordt uitgegaan van een vraaggestuurd bouwprogramma 2015-2030 (circa 11.000 woningen). Binnenstedelijk bouwen is uitgangspunt.

De kwalitatieve doelstellingen zijn: inclusieve regio, sociale voorraad behouden, nieuwbouw is 1/3 sociaal. En de regio zet zich in om 1.000 woningen in het middensegment toe te voegen t/m 2030. Gelet op de druk op de woningmarkt, meer eenpersoonshuishoudens kan bijstelling van deze opgave aan de orde zijn. De gevolgen voor leefbaarheid en bereikbaarheid zijn echter niet onderzocht.

Afspraken zijn op basis van inmiddels gedateerde gegevens. Er zijn geen afspraken gemaakt voor na 2030. Alleen grote woningbouwprojecten (meer dan 50 woningen) worden regionaal afgestemd en er is niet onderzocht wat de consequenties en mogelijkheden zijn voor binnenstedelijk bouwen. Ook zijn de gevolgen van de instroom (met name uit Amsterdam) en de druk op de woningmarkt nog onvoldoende meegenomen.

Gebiedsakkoord Oostelijke Vechtplassen

Dit gebiedsakkoord is de start voor verschillende projecten die het gebied toekomstbestendig gaan maken. Hiervoor investeren de 21 betrokken partijen ruim 77 miljoen euro. Doelen zijn het ontwikkelen van een vrijetijdslandschap, het versterken van de ecologische waarden en transformatie van de recreatie-sector.



Afbeelding: Impressie Gebiedsakkoord Oostelijke Vechtplassen

MRA Agenda 2016-2020 en 2020-2024

Gooi en Vechtstreek is ook onderdeel van de Metropoolregio Amsterdam (MRA).

Een internationaal concurrerende regio, dat wil de Metropoolregio Amsterdam (MRA) zijn. Met compacte steden, een voor recreanten aantrekkelijk landschap en een perfect functionerend infrastructureel netwerk dat de woonkernen met elkaar, het landschap en de rest van de wereld verbindt. Met dit doel hebben de overheden in de MRA de MRA Agenda gemaakt met tientallen acties op ruimtelijk en economisch gebied voor de periode 2016-2020. In 2019 wordt de MRA Agenda 2.0 (2020-2024) opgesteld. In het procesplan voor de actualisatie van de MRA Agenda is als centrale boodschap voor de MRA benoemd:

“In 2025 is de MRA een Europese topregio waarin bewoners en bedrijven zich willen vestigen, waar (internationaal) talent en bezoekers zich welkom voelen. Een regio waarin mensen op een inclusieve manier toegang hebben tot voldoende banen en geschikte woonruimte, er ruimte is en mogelijkheden zijn om duurzaam te ondernemen, te leren en te innoveren. Een regio waarin de leefkwaliteit hoog is en de bereikbaarheid sterk en waarin we stappen hebben gezet op het vlak van klimaatbestendigheid en energietransitie.”

Ten opzichte van de huidige MRA Agenda – die zich focust op de ruimtelijk-economische ontwikkeling van de MRA – voegt deze centrale boodschap een dimensie toe, namelijk inclusiviteit. Met deze dimensie wordt bedoeld dat gestreefd wordt naar een inclusieve metropoolregio waar het voor iedereen goed leven is. In de lobbybrief die de MRA heeft opgesteld voor het huidige kabinet staat dat de MRA “van iedereen is en iedereen kansen wil bieden”. De vertaling van de sociale dimensie naar de doelstelling van de MRA levert op:

“De doelstelling van de MRA is het versterken van een toekomstbestendige economische en sociale ontwikkeling en hoogwaardige leefkwaliteit van de MRA; een regio waar het goed wonen en werken is en waar de mobiliteit op orde is.”



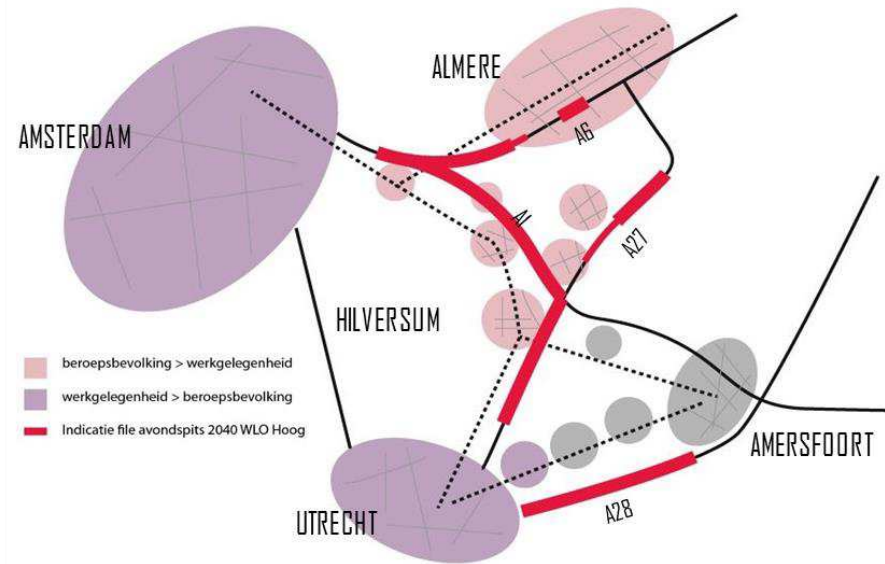
5.5. Onderzoeken en rapporten

MIRT onderzoek Oostkant Amsterdam (MOOA)

Het Ministerie van Infrastructuur en Waterstaat en de regionale partijen (Provincies Noord-Holland, Flevoland, Utrecht, regio's Gooi en Vechtstreek en Amersfoort) hebben samengewerkt aan een studie naar de bereikbaarheidsproblematiek in dit gebied en de mogelijke oplossingsrichtingen hiervoor. Het onderzoek valt binnen het Meerjarenprogramma Infrastructuur, Ruimte en Transport van het Rijk (MIRT). Het resultaat is een door alle betrokken overheidspartijen gedragen analyse van de problematiek in het gebied en verschillende mogelijke oplossingsrichtingen om de bereikbaarheid van het gebied te verbeteren.

Problematiek

In het studiegebied is sprake van een toenemende ruimtelijke spreiding van wonen en werken en een forse en groeiende pendel als gevolg daarvan. Mensen reizen vaker en verder van huis naar werk. Hierdoor neemt de druk toe op de weg en het spoor. Ondanks capaciteitsuitbreidingen tussen 2010 en 2030 blijven er problemen bestaan in de doorstroming van delen van de A1, A27 en A28. Ook het treinverkeer wordt op meerdere trajecten zwaar belast en soms moet een reiziger zo vaak overstappen dat de keuze sneller valt op de auto. Deze opgaven kunnen niet los worden gezien van landschap en economie. Door verstedelijking neemt de druk op het landschap toe en daarnaast is er sprake van onderbenut potentieel van de economie, met name in Gooi en Vechtstreek, maar ook in Almere. De economie presteert hier minder dan mogelijk.



Afbeelding: Ruimtelijke spreiding van wonen en werken en pendel

Conclusies analysefase

1. De bereikbaarheidsopgave is meer dan alleen het knelpunt op de A1.
2. Toenemende ruimtelijke spreiding van wonen en werken leidt tot negatieve gevolgen voor de bereikbaarheid van woon- en werklocaties.
3. Almere en Gooi en Vechtstreek hebben een onderbenut potentieel waardoor de economie en werkgelegenheid in die regio's geringer presteren dan mogelijk.
4. De kwaliteit en de potentie van het landschap wordt bedreigd door een toenemende druk op de ruimte en er is onderbenut potentieel van het landschap voor versterking van de kwaliteit van de leefomgeving en het vestigingsklimaat ten Oosten van Amsterdam.

De studie geeft inzicht in de beleidsopties voor mobiliteit en heeft in Gooi en Vechtstreek voor het eerst tot een eenduidig standpunt over de fysieke leefomgeving geleid:

1. Bescherming en waar mogelijk versterking van de landschappelijke kwaliteiten van onze regio. Verdere doorsnijdingen moeten worden voorkomen, dan wel gekozen moet worden voor verdieping of ondergronds uitvoeren bij het uitbreiden van wegen-infrastructuur.
2. Versterking van het openbaar vervoer en fietsverkeer, zodat deze aantrekkelijk en concurrerend worden en een goed alternatief vormen voor de auto. Dit houdt o.a. in dat er aandacht is voor knooppuntontwikkeling, bereikbaarheid van stations en het verbeteren van het fietsnetwerk.
3. Het verminderen van woon-werkverkeer door aandacht te besteden aan groei van de werkgelegenheid in de regio, het realiseren van plekken voor werken en ontmoeten in de nabijheid van stations en het realiseren van meer woonruimte in de regio. Dit vereist dat mobiliteit integraal moet worden aangepakt met ruimtelijke opgaven en economie.
4. Ruimte creëren voor experimenten zodat flexibel en adequaat kan worden ingespeeld op de veranderingen die de komende decennia een grote impact kunnen hebben op mobiliteit en bereikbaarheid.

Hoofdvraag voor Gooi en Vechtstreek is: Hoe versterken we het openbaar vervoer, hoofdwegennet en fietsnetwerk? De woon-werkbalans en de ligging van woon- en werkgebieden speelt hier een grote rol in.

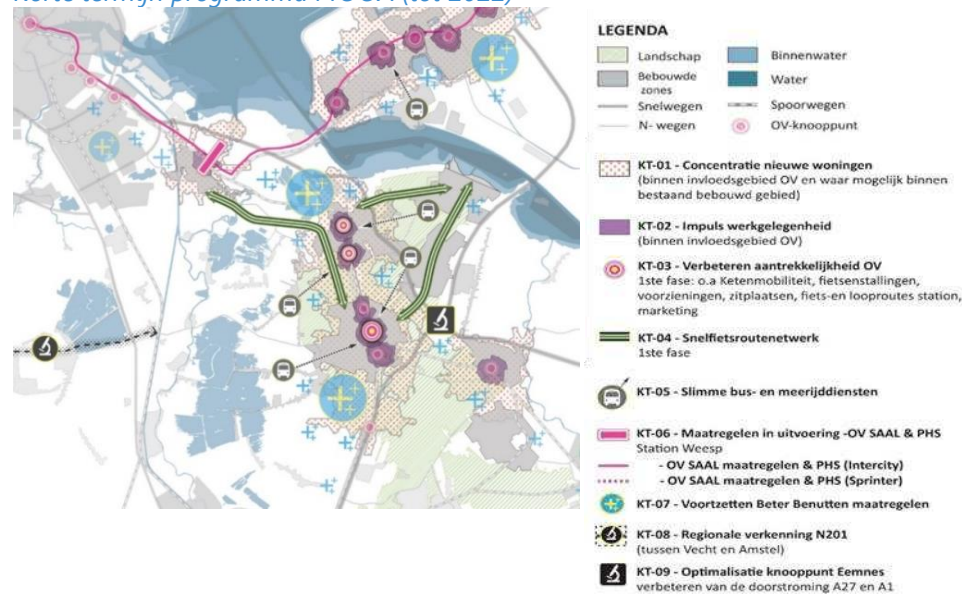
Maatregelen

Om de bereikbaarheid van het gebied te verbeteren zijn verschillende maatregelenpakketten doorgerekend. Op basis van een voorstel van de regionale overheden zijn deze oplossingsrichtingen gezamenlijk nader uitgewerkt in een adaptief ontwikkelperspectief. Het perspectief zet in op korte, middellange en lange

termijn maatregelen zoals: bouwen nabij OV locaties, verbreden van de A27 tussen Utrecht en Almere en uitbreiding van de treindienstregeling.

De korte termijn maatregelen dragen beperkt bij aan een betere doorstroming op de A1 en zijn grotendeels projecten die al in voorbereiding of uitvoering zijn. Voorbeelden zijn slimme bus- en meerrijddiensten, verdichting rondom knooppunten, snelfietsroutenetwerk, verbeteren van de aantrekkelijkheid van het openbaar vervoer. De vervoersbewegingen worden beïnvloed door stimulering van de werkgelegenheid, het concentreren van nieuwe woningen bij OV-knooppunten en het verbeteren van de aantrekkelijkheid van OV. Voor de middellange termijn wordt een capaciteitsvergroting van de A27 – tussen knooppunt Eemnes en de A6 – voorgesteld. Op lange termijn (na 2030) moet dan blijken of een grootschalige maatregel aan het OV of de A1 noodzakelijk is.

Korte termijn programma MOOA (tot 2022)



Middellange termijn agenda MOOA



- LEGENDA**
- Landschap
 - Bebouwde zones
 - Snelwegen
 - N- wegen
 - Binnenwater
 - Water
 - Spoorwegen
 - OV-knooppunt
 - MT-01 - Concentratie nieuwe woningen
- Inclusief het realiseren van groene verbindingen
 - MT-02 - Impulse werkelegenheid
 - MT-03 - Verbeteren aantrekkelijkheid OV
2e fase: o.a. impuls beleving en allure bestaande stations en omgeving, uitbreiding P&R voorzieningen, marketing
 - MT-04 - Snelfietsroutenetwerk
2e fase
- Waterverbindingen
 - Versterken potentie Gooimeer
 - MT-05 - Maximale benutting spoor
Binnen systeemgrenzen (incl. Gooilijn)
 - MT-06 - Voortzetten Beter Benutten maatregelen
 - MT-07 - Capaciteitsuitbreiding A27
Tussen Eemnes en Almere, vervanging Stichtsebrug
 - Eventueel i.c.m. Optimalisatie van de N301.

Lange termijn opties (na 2030): OV-systeemsprong



- LEGENDA**
- Landschap
 - Bebouwde zones
 - Snelwegen
 - N- wegen
 - Binnenwater
 - Water
 - Spoorwegen
 - OV-knooppunt
 - LT-01 - Impuls werkelegenheid
 - LT-02 - Systeemsprong - OV
-Optie: Ontvlechten spoor (infra), Gooilijn en Almere- Hilversum- Utrecht
-Optie: Light, Heavy en/of hybride gebruik spoor

Lange termijn opties (na 2030): Capaciteit A1 vergroten (met N201 als variant)



- LEGENDA**
- Landschap
 - Bebouwde zones
 - Snelwegen
 - N- wegen
 - Binnenwater
 - Water
 - Spoorwegen
 - OV-knooppunt
 - LT-01 - Impuls werkelegenheid
 - LT-03 - Capaciteitsuitbreiding A1
tussen Muiderberg en Eemnes
-Capaciteitsuitbreiding hele N201 als mogelijk variant voor A1

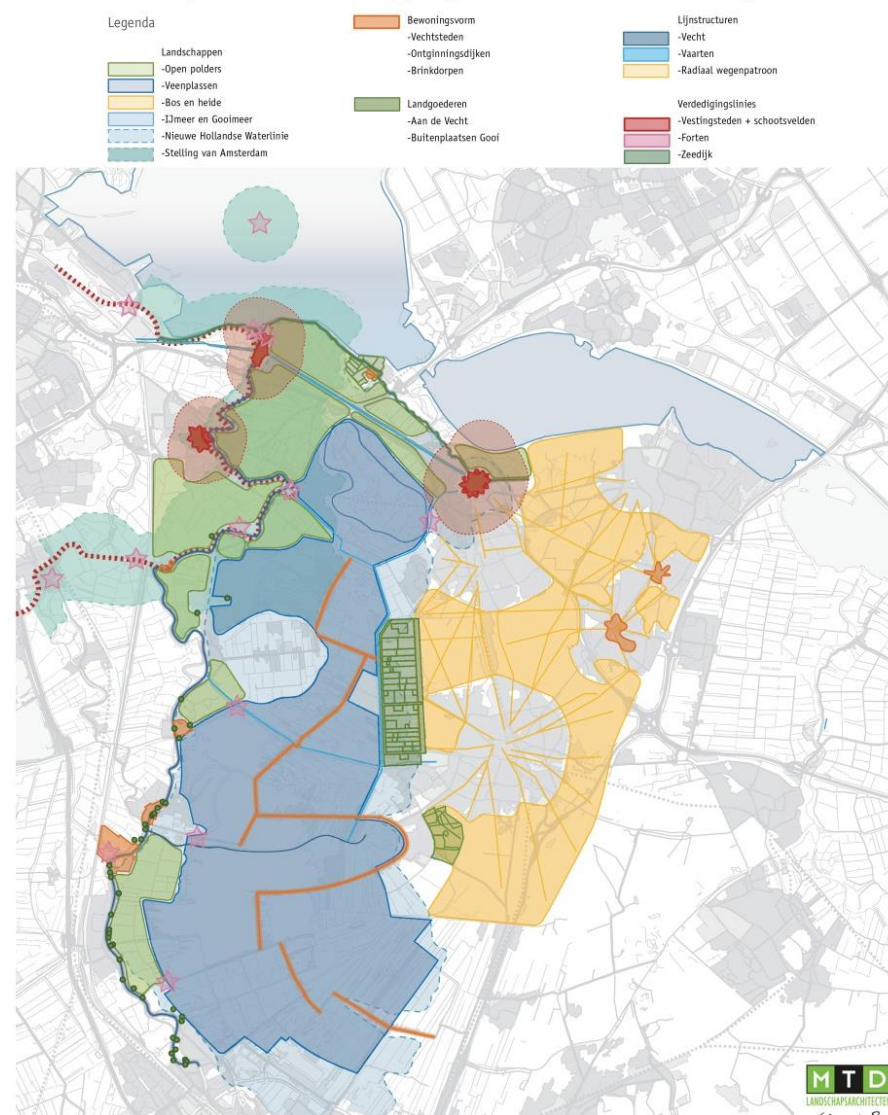
Landschapsbeeld Gooi en Vechtstreek

Het behouden en versterken van het landschap in Gooi en Vechtstreek is een van de speerpunten van de regionale samenwerking. Een gezamenlijke visie op de toekomst van het landschap ontbreekt echter. Het landschapsbeeld biedt houvast en perspectief voor een visie op het behoud en versterking van de landschappelijke kwaliteiten in G&V. Het rapport Landschapsbeeld Gooi en Vechtstreek is daarmee de eerste stap en een belangrijke bouwsteen van de (nog te ontwikkelen) landschapsvisie.

Het geeft een beschrijving van de historische ontwikkeling en het huidige ruimtelijk beeld van het landschap (inclusief regionale natuur en cultuurlandschap). Het geeft een waardering van landschappen en is geen visie.

Het landschapsbeeld toont wel dat landschappelijke kwaliteit een inspiratiekader zou moeten zijn voor nieuwe initiatieven.

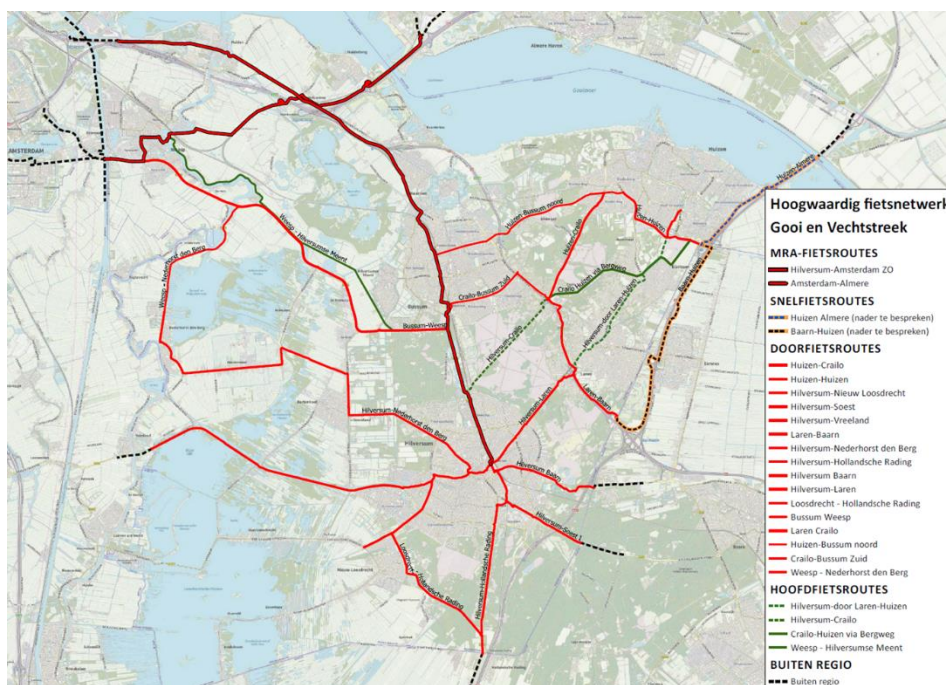
Beeldbepalende landschappelijke elementen en ruimtelijke eenheden



Afbeelding: Landschapsbeeld Gooi en Vechtstreek (2018)

Businesscase Doorfietsen in Gooi en Vechtstreek

Door de gemeenten in de regio Gooi en Vechtstreek is een verkenning uitgevoerd naar kansrijke snel- en doorfietsroutes in de regio. In de voorliggende businesscase wordt een voorstel gedaan voor de ligging van de tracés tussen en binnen de kernen in de regio. Daarnaast wordt inzicht gegeven in de kosten en baten van de realisatie van het snel- en doorfietsnetwerk.



Afbeelding: Businesscase Doorfietsen in Gooi en Vechtstreek

Uit de businesscase blijkt dat een regionaal netwerk van door- en hoofdfietspaden een bijdrage levert aan 1) Betere bereikbaarheid en verbondenheid binnen de regio en de omliggende kernen, 2) ontlasten van het wegennet door het

aanbod van alternatieve woon-werkmodaliteiten en 3) de beleving van de landschappelijke en ruimtelijke identiteit van de regio.

De exacte uitvoering van het netwerk moet nog worden bepaald. In sommige gevallen zijn er beperkingen aan de mogelijkheden wegens de ligging door natuurgebieden of beperkte ruimte in een kern.

Naast dit meer utilitaire netwerk is er ook nog een recreatief fietsnetwerk, waaronder enkele landelijke fietsroutes.

OV-toekomstbeelden

De vraag naar een passend OV-systeem voor de toekomst is groot. In de stedelijke gebieden loopt het OV tegen de capaciteitsgrenzen aan. In de landelijke gebieden moeten voorzieningen bereikbaar blijven. Daarom hebben Rijk en regio de handen in één geslagen om het totale OV-systeem voor het jaar 2040 te creëren. Het Rijk heeft de eerste stap gezet met het landelijke OV Toekomstbeeld in 2019. Dat moet nu verder worden uitgewerkt.

In Noord-Holland en Flevoland wordt ook een gezamenlijk OV Toekomstbeeld opgesteld, dat wordt ingebracht in het landelijke beeld. Op dit moment zit het OV Toekomstbeeld nog in de onderzoeksfase.

Het toekomstbeeld geeft t.z.t. inzicht in de realistische verwachting van de ontwikkeling op de Gooilijn en eventuele aanvullende OV verbindingen.

Overige rapporten en onderzoeken

Naast de hierboven genoemde documenten is gebruik gemaakt en kennis genomen van de volgende documenten:

- Verkenningen NH2050 (provincie Noord-Holland)
- Staat van de Regio (Regio, 2019)
- Bevolkingsprognose Noord-Holland 2017 – 2040 (provincie Noord-Holland)
- Strategisch Beleidskader Economie (provincie Noord-Holland)
- Biodiversiteit in Noord-Holland (provincie Noord-Holland)
- Natura 2000 Beheerplannen
- Notitie Bodemdaling Veen (provincie Noord-Holland)
- Verkenning IJmeer/Gooimeer (Regio, 2018)
- Stand van zaken Waterkwaliteit (Waterschap AGV)
- Rapport luchtkwaliteit Noord-Holland (RIVM, 2018)
- Mediapark Vision Book
- Rapport Werklocaties Gooi en Vechtstreek (Stec, 2018)
- Van Normen naar Waarden (GGD, 2018)
- Kernwaarden omgevingsvisie (Veiligheidsregio's)
- Manifest toekomst agrariërs MRA (LTO)
- Visie Bodemdaling West-Nederland (LTO)
- Gegevens over veen (LTO)
- Energiemix Gooi en Vechtstreek (Overmorgen, 2018)
- Economisch Beeld Utrecht+, regiorapport Gooi en Vechtstreek,
- Economische Verkenningen MRA 2018
- Uitvoeringsprogramma Plabeka 3.0
- Ambitiedocument GNR en Natuurmonumenten
- Structuurvisie Hilversum 2030
- Structuurvisie Utrecht, opzet omgevingsvisie Utrecht
- Structuurvisie Weesp

- Onderzoek OV knooppunten (2018, provincie Noord-Holland)
- Structuurvisie Huizen 'Haven van het Gooi'
- OV knooppunten van de toekomst (Rijk, 2019)
- Reizigersverslag NS stations Gooi en Vechtstreek (NS, 2017)
- Telgegevens weidevogels G&V (provincie Noord-Holland)
- Advies weidevogels 2017 (Agrarische Natuurvereniging)
- Nota van Uitgangspunten Arenapark Hilversum (2019)
- Presentatie vernieuwing station Naarden-Bussum (2019)
- Stedenbouwkundig plan Stationsgebied Hilversum (2019)
- Gebiedsagenda Spoorzone Hilversum (2019)
- Woonmonitor Gooi en Vechtstreek (Regio)
- Nationale Omgevingsvisie i.o.
- Uitspraken Afdeling bestuursrechtspraak Raad van State inzake de programmatische aanpak stikstof d.d. 29 mei 2019
- Kaart binnenstedelijk gebied (indicatief) Gooi en Vechtstreek (Regio, 2017)

5.6. Confrontatie opgaven met beleid

De hoofdopgaven zijn gespiegeld aan bestaand (boven)regionaal beleid en programma's. Hierbij wordt duidelijk in hoeverre de grote ontwikkelingen die op de regio afkomen ook vragen om aanpassing van bestaand beleid of nieuw beleid.



Beleid	Actueel	Aanpassing nodig	Nieuw beleid nodig	Uitleg
Verstedelijking		X		Huidig beleid gaat uit van autonome groei, werkelijkheid is anders. Actualiseren obv nieuwe marktsituatie. Nieuwe woningmarktafspraken maken.
Economie		X		Afspraken maken over werkgelegenheid. Huidig beleid maakt transformatie mogelijk zonder consequenties werkgelegenheid af te wegen
Mobiliteit		X		Afspraken maken over bereikbaarheid regio. Verstedelijking en bereikbaarheid irt woon-werkbalans.
Klimaat en energie			X	Onderzoek afronden en nieuw beleid formuleren: wat is het regionale bod.
Water			X	Onderzoek afronden en nieuw beleid formuleren
Veenoxidatie			X	Onderzoek afronden en nieuw beleid formuleren
Biodiversiteit			X	Onderzoek afronden en nieuw beleid formuleren
Landschap en cultuurhistorie			X	Onderzoek afronden en nieuw beleid formuleren

Gen

6 Doorkijk vervolg

Planning analyse stap 1 en 2

Op 21 juni 2019 wordt een Regiopodium georganiseerd over de uitkomsten van stap 1 en 2 van de analysefase. Op 4 juli 2019 staat de vaststelling door het PFPO gepland van het rapport van de analysefase als de basis voor het vervolg van de analysefase. Ook wordt dan een besluit genomen over het vervolg.

Stap 3 analysefase: Ontwikkelperspectieven

De uitwerking van ontwikkelrichtingen is een belangrijk onderdeel van de analysefase omdat deze inzicht geeft in sturingsmogelijkheden en effecten van keuzes. Essentieel bij het bepalen van de ontwikkelrichtingen is dat deze zowel richtinggevend als realistisch zijn.

In de ontwikkelrichtingen wordt uitgewerkt welke keuzes moeten gemaakt worden en welke kansen en belemmeringen er zijn. De ontwikkelrichtingen worden geformuleerd op basis van de regionale hoofdpogaven en tijdens het Regiopodium verkend.

Uitgaande van de gekozen ontwikkelrichtingen kan ook beter focus aangebracht worden in lopende onderzoekstrajecten en eventueel benodigd vervolg onderzoek.



Gen

Deel B: Onderzoeken

- 6.1. Ruimtebehoefte wonen en werken (Rho)
- 6.2. OV-Knooppunten (Rho)
- 6.3. Veenoxidatie (Rho)
- 6.4. Biodiversiteit (Rho)
- 6.5. Water in Gooi en Vechtstreek (Regio en Waterschap Amstel, Gooi en Vecht)
- 6.6. Onderzoek energietransitie en cultuurhistorie Gooi en Vechtstreek (Land-Id i.o.v. Regio)
- 6.7. Onderzoek bodem en ondergrond Gooi en Vechtstreek (VNG en Deltares)