

Deel 1 CONCEPT (60% versie)

Invest-MRA in opbouw – Kerndocument

**Ontwikkelen en investeren met impact
voor de MRA en Noord-Holland Noord**

In opdracht van
Metropoolregio Amsterdam en Noord-Holland Noord

Disclaimer: dit document geeft de huidige stand van zaken aan m.b.t. de ontwikkeling van Invest-MRA. Het is voortdurend onder bewerking.

Kwartiermaker Invest-MRA

29 augustus 2019

1. Aanleiding

Nederland staat voor grote opgaven in de transitie op het gebied van de energie en circulaire economie. De realisatie en financiering van deze transitieopgaven is een knelpunt. Het gaat om een nieuwe markt in ontwikkeling. Van de oude lineaire economie naar de nieuwe emissie-vrije en circulaire economie. Deze nieuwe markt heeft een hoge maatschappelijke urgentie, maar vanuit een traditioneel business case perspectief een hoog risico, laag financieel rendement en lange doorlooptijd. Dat maakt dat de transitie niet door de markt alleen kan worden gefinancierd en gerealiseerd. Vanuit publiek belang ligt hier een belangrijke rol van de overheid.

Mede daarom heeft het Rijk besloten tot de oprichting van Invest-NL. De Tweede Kamer nam daarvoor op 22 mei unaniem een wetsvoorstel aan. Invest-NL combineert business development met een investeringsfonds. Hiermee versterkt zij kansrijke bedrijfsmatige initiatieven met kapitaal, kennis en netwerk. Het kabinet stelt hiervoor € 2,5 miljard beschikbaar. Invest-NL gaat samenwerken met de regionale organisaties om een continue toestroom van businesscases en goede plannen vanuit de regio op gang te krijgen.

Voor de Metropoolregio Amsterdam (MRA) en Noord-Holland Noord (NHN) ontbreekt het aan een regionale organisatie die de logische counterpart vormt voor Invest-NL. Anticiperend op de oprichting van Invest-NL hebben Gemeente Amsterdam en Provincie Noord-Holland daarom in 2018 onderzoek laten doen naar de wijze waarop zij, *in het licht van de transitieopgaven*, het beste kunnen inspelen op Invest-NL. Dit resulteerde in verschillende scenario's en in een routeboek voor het voorkeursscenario: de oprichting van Invest-MRA. Een organisatie die met expertise én een fonds, regionale bedrijven in de MRA en NHN ondersteunt die bijdragen aan de energietransitie en de circulaire economie.

Op basis van dit routeboek is er per 1 mei 2019 een kwartiermaker aangesteld. De kwartiermaker en zijn team hebben de afgelopen maanden vele gesprekken gevoerd met bedrijven, bestuurders, ambtelijke ondersteuning en experts, zowel in de MRA als in NHN. Doel van de kwartiermakersfase is om te komen tot definitieve besluitvorming over de oprichting van Invest-MRA. Hiervoor worden in het vierde kwartaal 2019 drie producten opgeleverd:

- Deel 1: Kerndocument (dit concept document) – dit stuk zet de belangrijkste argumenten voor de oprichting van Invest-MRA op een rij, beschrijft de kernpunten van de gekozen oplossing en geeft inzicht in het proces waar we nu staan en wat vervolgstappen zijn.
- Deel 2: werkdocument (onderlegger) – dit stuk bevat de gedetailleerde uitwerking van Invest-MRA (scope, organisatie, investeringskader, governance, meerjarenbegroting) en geeft inzicht in de kosten en risico's.
- Deel 3: technische onderbouwing (bijlage) – in dit stuk staan de exacte juridische en financiële spelregels beschreven.

We zitten nu in de fase dat deel 1 (voorliggend concept kerndocument) en deel 2 (werkdocument) voor 60% af zijn. Hierop wordt nu een bestuurlijke reactie én richting gevraagd aan de bestuurlijke gremia van de overheden in de MRA en NHN. Die vormt dan het fundament voor de verdere uitwerking.

2. De uitdaging

Er ligt in onze regio een grote transitieopgave die niet door afzonderlijke gemeenten kan worden opgepakt

De opgave in de MRA en NHN als het gaat om het klimaatakkoord (reductie CO2) en de omslag naar een nieuwe duurzame economie is enorm. De ecologische footprint in onze regio is hoog. Het verlagen van de footprint is een (gemeente) grensoverschrijdende opgave die vraagt om grote investeringen. Deze opgave kan alleen gezamenlijk worden opgepakt en vraagt om een nieuwe impuls aan regionale samenwerking in de MRA en NHN, met bereidheid om over de eigen grenzen heen te kijken en gezamenlijk te investeren in de grote transitieopgaven voor de hele regio op energie en circulair.

Er missen in de MRA en NHN belangrijke onderdelen in het ecosysteem voor duurzame economische ontwikkeling

Regio's in het hele land spelen in op de oprichting van Invest-NL. Dat doen ze door te zorgen voor een sterk regionaal ecosysteem voor duurzame economische ontwikkeling. In onze regio is een deel van dat ecosysteem goed ingevuld, maar we missen als enige regio in Nederland een organisatie die investeringen en business development aan elkaar koppelt voor de hele MRA en Noord-Holland Noord. Bovendien is er een gat tussen de fondsen die in relatief kleine proposities investeren en maximaal 2 miljoen euro meebrengen en de grote investeringen uit Den Haag en Brussel die pas tussen de 5 en 10 miljoen euro beginnen.

Door het ontbreken aan een sterke regionale structuur kunnen we de (financiële) kansen van Invest-NL niet maximaal benutten voor onze regio

De MRA en NHN zijn samen goed voor meer dan 25% van de nationale economie. Invest-NL kan met zijn expertise en investerend vermogen van € 2,5 miljard een vliegwiel vormen voor de omvorming naar een groene en schone economie. Waar grote (internationaal opererende) bedrijven veelal zelfstandig de toegang tot Invest-NL kunnen organiseren, is dat voor de meeste andere bedrijven niet het geval. Dit vraagt om effectieve ondersteuning. In tegenstelling tot andere regio's hebben de MRA en NHN geen sluitend ecosysteem dat bedrijven kan ondersteunen bij de toegang tot Invest-NL. En daarmee ook tot Europese fondsen zoals de EIB. De regio mist kansen en loopt in potentie veel geld mis als er niets gebeurt.

Toekomstbestendig maken van de regionale economie vraagt om diepte-investering in het regionale vestigingsklimaat

De economie van de MRA kent een hoge dynamiek. In de MRA en NHN zijn veel private initiatieven op de energietransitie en de transitie naar een circulaire economie. Juist deze private initiatieven dragen bij aan de dubbeldoelstelling om economische ontwikkeling en de maatschappelijke transitieopgaven hand in hand te laten gaan. De opschaling en uitrol van deze initiatieven loopt tegen (financiële) knelpunten aan. Dit komt mede doordat MKB bedrijven geen (gelijke) kansen hebben voor toegang tot kapitaal in vergelijking tot het grootbedrijf als het gaat om investeringen in de transitieopgaven. Juist het MKB staat voor een grote opgave én is ook een bron voor innovatie en werkgelegenheid.

Kansrijkheid van de MRA en NHN voor investeringen vanuit Invest-NL

Het economische fundament van de MRA en NHN is groot. Zo toont de economische verkenningen 2019 dat de economie van de MRA nu al 8 jaar op rij groeit. En dat de groei boven het landelijke gemiddeld én boven het gemiddelde van grootstedelijke regio's in de Europese Unie ligt. De werkloosheid ligt nog maar op circa 3,8 procent.

De regio kent veel sterke economische gebieden die te maken krijgen met de energietransitie en de circulaire economie. Denk aan de luchthaven Schiphol en industrie en logistiek in het Noordzeekanaalgebied. Maar ook aan het cluster van data/ICT en de (kantorenmarkt) voor de zakelijke en financiële dienstverlening. Ook Noord-Holland Noord heeft sterke economische clusters waar de energietransitie en circulaire economie impact hebben. Denk aan de Agribusiness (inclusief Seed Valley). Of het gerenommeerde onderzoeksinstituut voor energie in Petten, een van topcentra voor nieuwe energie-ontwikkeling. Deze economische dynamiek toont de kansrijkheid van de MRA en NHN voor investeringen van Invest-MRA (tot ca € 5 mln.) en Invest-NL (vanaf circa € 5 mln.).

3. De voorgestelde oplossing

Oprichting van Invest-MRA, bestaande uit een organisatie voor business development en een fonds voor investeringen, met focus op de energie- en circulaire transitie

Het voorstel voorziet in de oprichting van een privaatrechtelijke organisatie met als werktitel Invest-MRA. De doelstelling van Invest-MRA is om, indien de markt hierin onvoldoende voorziet, bij te dragen aan het realiseren en/of financieren van maatschappelijke transitieopgaven door ondernemingen. Invest-MRA biedt een oplossing voor de hierboven beschreven problemen:

- Het is een instrument om als regionale overheden in de MRA en NHN gezamenlijk effectief in te zetten op de transitieopgaven.
- De witte vlekken in het regionale ecosysteem worden met Invest-MRA ingevuld, waardoor het ecosysteem als geheel ook meer impact kan maken.
- Met Invest-MRA creëren we een infrastructuur om kansrijke initiatieven op te schalen richting Invest-NL en daarmee investeringsmiddelen naar deze regio te halen.
- Invest-MRA biedt toegang tot financiering voor scale-ups, innovatieve MKB-bedrijven en consortia en is daarmee een diepte-investering in het toekomstbestendig maken van het regionale bedrijfsleven en duurzame versterking van de concurrentiekracht van de regio.

Multiplier op de regionale inzet

De investeringsopgave in de energietransitie en de circulaire economie ligt er sowieso. Invest-MRA draagt eraan bij om deze slimmer tot stand te brengen. Door met privaat geld, middelen van Invest-NL en Europese middelen een hefboom te creëren op elke regionale euro (multiplier). Elke uur en elke euro dat Invest-MRA steekt in een propositie wordt in veelvoud gematcht door private uren en euro's. Invest-MRA zal een directe financiële hefboom van (minimaal) 1 op 4 genereren. Het indirecte effect door afgeleide en vervolginvesteringen is substantieel hoger. Door te werken met een investeringsfonds in plaats van subsidie krijgt de overheid zijn

geïnvesteerde euro's op termijn weer terug. Invest-MRA is daarmee een katalysator om groot geld te mobiliseren.

4. Invest-MRA in het kort

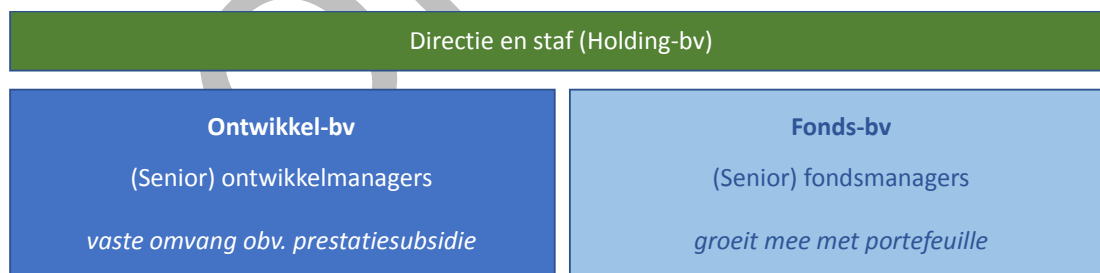
Bewezen effectieve aanpak met lean en mean organisatie

Ook in andere landen wordt intensief gewerkt met National and Regional Promotional Banks (zoals Invest-MRA). Uit de evaluatie van NIA (als voorloper van Invest-NL) bleek dat juist de combinatie van investeringen en business development een voorwaarde is voor succes. Ook vrijwel alle andere regio's in Nederland kiezen voor de combinatie van investeren en business development (maar doen dat veelal via het zware ROM-instrument). Bij het opzetten van Invest-MRA is geleerd van de ervaringen bij deze organisaties. Gekozen is voor een lean-en-mean organisatie en een heldere scope.

Een organisatie die 1 op 1 aansluit bij de doelstelling en taken

Om de doelstelling te realiseren krijgt Invest-MRA, *net als Invest-NL* op landelijk niveau, twee hoofdtaken. Per hoofdtak krijgt Invest-MRA een zelfstandig organisatieonderdeel. Het gaat om:

- *Business development.* Het ondersteunen van bedrijven bij het aanscherpen en completeren van hun businesscase binnen de transitieopgave. De inzet van business development draagt bij aan het optimaliseren van het bedrijfsplan en aan het ophalen van de nodige financiering hiervoor. Hierbij wordt in eerste instantie gekeken naar de private markt. Zijn daar geen mogelijkheden, dan biedt het fonds Invest-MRA een laatste mogelijkheid.
- *Investeren.* Het bieden van financiering voor grootschalige bedrijfsmatige proposities binnen de transitieopgaven. Hiervoor krijgt Invest-MRA een revolverend fonds met een beoogd startvermogen van € 100 mln. Anders dan bij subsidie moet de financiële bijdrage vanuit Invest-MRA door de ontvangende bedrijven worden terugbetaald (bijvoorbeeld via rente en aflossing of via verkoop van aandelen).



Kernpunten Invest-MRA (zie werkdocument voor verdieping)

In het werkplan is Invest-MRA uitgewerkt. Het concept werkdocument is bijgevoegd als onderlegger bij voorliggend concept bestuurlijk document. Het proces voor de oprichting van Invest-MRA wordt zo ingericht dat past binnen de geldende regels op het gebied van staatssteun. De kernpunten uit het werkdocument zijn.

- Scope is gericht op de energietransitie en circulaire transitie. Invest-MRA richt zich in het voorstel op proposities van circa € 2 mln. tot circa € 5 mln. met als

streven om deze zo snel mogelijk op te werken tot Invest-NL waardige proposities of proposities die op de markt gefinancierd kunnen worden (zie hoofdstuk 2).

- Invest-MRA wordt een zelfstandige privaatrechtelijke organisatie met twee onderdelen, te weten investeren en business development. De medewerkers treden in principe in dienst bij de organisatie waarbij de beloning wordt gebaseerd op de overheidsschalen. Het fonds heeft een beoogde startomvang van € 100 mln. (zie hoofdstuk 3).
- Invest-MRA beoogt op fondsniveau revolverend te zijn. In de investeringsstrategie wordt dit geoperationaliseerd mede o.b.v. lopende KPMG studie (zie hoofdstuk 4).
- Verantwoording wordt afgelegd via twee kanalen. Via de *Algemene Vergadering van Aandeelhouders* voor de organisatie als geheel én via de begroting van MRA voor wat betreft de exploitatiesubsidie voor business development. Aanvullend is voorzien in een Raad van Commissarissen en een onafhankelijk investeringscomité dat investeringsvoorstellen vooraf zal beoordelen op basis van het investeringskader (zie hoofdstuk 5).
- Voor de ontwikkelactiviteiten is voorzien in een exploitatiesubsidie van circa € 1,8 mln. per jaar. Voor de dekking wordt gekeken naar de MRA-begroting en een nader te bepalen bijdrage vanuit NHN. De kosten voor het fondsmanagement zijn geraamd op 1% a 1,5% van het gecommitteerde fondskapitaal. Elke gemeente / provincie kan zelfstandig besluiten of men wil participeren in het fonds. Richtsnoer voor de gemeente is een participatie ter waarde van 1% van de begroting. Met de provincie Noord-Holland worden specifieke afspraken gemaakt (zie hoofdstuk 6).

5. Positionering

Witte vlek in Nederland

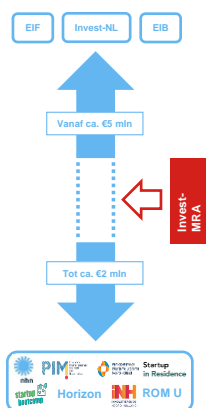
Alle regio's in Nederland beschikken over een organisatie (ROM of anderszins) die als regionale counterpart voor Invest NL functioneert. Binnen de MRA en NHN ontbreekt dit (met uitzondering van deelgebieden Flevoland).

Witte vlek in regionale ecosysteem

Invest-NL werkt vanaf proposities van € 5 mln. Binnen de MRA en NHN is na onderzoek in 2018 gebleken dat we een goed functionerende infrastructuur hebben tot € 2,5 mln. Daarboven ontbreekt een samenhangende structuur. Hierdoor missen we aansluiting.



LANDELIJKE ECO-SYSTEEM



Binnen het regionale ecosysteem zijn veel initiatieven die zich richten op de ondersteuning en of financiering van relatief kleine projecten. Het provinciale innovatiefonds, startup in residence en (Programma Investeringsgereed Innovatief MKB) PIM zijn daar voorbeelden van. Het (Participatiefonds Duurzame Economie Noord-Holland) PDENH kan ook grotere proposities financieren, maar doet dat in de praktijk zeer beperkt. Bovendien zijn de middelen van PDENH naar verwachting rond 2022 uitgeput. *In Flevoland is Horizon recent opgericht*. Horizon biedt (generiek) business development voor MKB in Flevoland en heeft een financieringsinstrumentarium met name gericht op kleinere

proposities, Invest-MRA richt zich op de hele MRA + NHN met een focus op grotere investeringen en scale-ups. Hiermee vormt Invest-MRA de missing-link in de opwerking en financiering van bedrijfsmatige initiatieven in heel de MRA en NHN naar Invest-NL waardige proposities.

Impact van ecosysteem als geheel vergroten

Invest-MRA versterkt bovendien de verbindingen tussen de verschillende organisaties in het ecosysteem. Zo kan bijvoorbeeld de netwerk- en aanjaagfunctie van de Amsterdam Economic Board effectiever worden ingezet gericht op het identificeren van initiatieven en (potentiële) businesscases voor Invest-MRA. Of het signaleren van nieuwe ontwikkelingen, technologieën en barrières in de markt. De komst van Invest-MRA kan ondersteunend zijn aan de acquisitie door Amsterdam in Business (AiB) van buitenlandse bedrijven in de energietransitie en de circulaire economie. Zo ontstaat meer samenwerking en synergie en vergroten we de impact van het ecosysteem.

6. (Vervolg)stappen

Vanuit het regionale bedrijfsleven, kennisinstellingen en koepelorganisaties wordt het initiatief voor oprichting van Invest-MRA breed ondersteund (verschillende bedrijven hebben een adhesiebrief aangekondigd via de Amsterdam Economic Board). Er zijn ook veel potentiële initiatieven die de eerste pijplijn (kunnen) vormen voor Invest-MRA. Ook de evaluatiecommissie van de MRA pleit met nadruk voor de oprichting van Invest-MRA (commissie Depla, Te Grotenhuis en Pans).

De Kwartiermaker fase is er op gericht dat december 2019 definitieve besluitvorming plaats kan vinden over de oprichting van Invest-MRA. Hiermee beschikken de MRA en NHN vanaf de start van Invest-NL begin 2020 over een logische counterpart in de eigen regio.

Voor de oprichtingen wordt een separaat traject doorlopen met de MRA én met NHN. Dit traject is gericht op instemmen met de oprichting van Invest-MRA én beschikbaar stellen van de middelen van de exploitatiesubsidie ad circa € 1,8 mln. Aanvullend op het traject met de MRA en NHN moeten alle organisaties die willen participeren in het fonds een eigen traject doorlopen met hun raad of staten over deelname.

Gelet op de vele betrokken organisaties, (bestuurlijke) agenda's en samenwerkingsverbanden zal besluitvorming gefaseerd plaatsvinden. Dit is hieronder weergegeven. Invest-MRA is zo vormgegeven dat participerende organisaties ook na de juridische oprichting onder gelijke condities kunnen instappen. Zo wordt alle beoogd participanten voldoende tijd geboden om het traject met hun raad en staten te doorlopen én gestart met de opbouw van de organisatie op basis van de reeds ontvangen toezeggingen.

