

Metropoolregio Amsterdam Internationale topregio met hoge leefkwaliteit

Agenda voor een toekomstbestendige
en evenwichtige metropool





Voorwoord bij de concept-MRA agenda 2.0

Mensen en bedrijven trekken zich niets aan van gemeente- of provinciegrenzen. Daarom werken we als gemeenten en provincies samen aan de Metropoolregio Amsterdam. Sinds 2016 doen we dat op basis van de MRA Agenda. De huidige agenda loopt tot februari 2020, daarom is de afgelopen tijd gewerkt aan een nieuwe agenda. Een MRA Agenda 2.0 die rekening houdt met de veranderde dynamiek in de regio en de vraagstukken die daaruit voortkomen. Een agenda die voortbouwt op wat we de afgelopen jaren in gang hebben gezet. En een agenda die, als inhoudelijke basis voor de samenwerking, de samenwerking versterkt en bijdraagt aan goede verantwoording naar raden en Staten.

De afgelopen maanden zijn bij de platforms en in de deelregio's signalen opgehaald over de wensen en verwachtingen ten aanzien van de nieuwe agenda. Een belangrijke stap daarbij was de Discussienotitie: op weg naar de MRA Agenda 2.0, die dit voorjaar uiteindelijk in totaal met zo'n driehonderd raads- en Statenleden en bestuurders is besproken. Ook vanuit derden is op de discussienotitie gereageerd, zoals door de Amsterdam Economic Board en door ORAM, de koepelorganisatie van bedrijven- en ondernemersverenigingen in de regio Amsterdam. Dit heeft een enorm rijke oogst opgeleverd.

Waar de MRA Agenda de inhoudelijke basis is voor samenwerking, staat in het Convenant de organisatie en werkwijze van de MRA beschreven. Hierin staat hoe

de MRA-deelnemers met elkaar vergaderen en tot afspraken komen en wanneer en hoe de raden en Staten worden betrokken. Onlangs is dit convenant door een commissie geëvalueerd en de komende maanden worden hun adviezen uitgewerkt. Dit biedt een uitgelezen kans om de MRA-samenwerking slagvaardig te herijken. Vorm en inhoud van regionale samenwerking gaan immers hand in hand. Bij het schrijven is dan ook nadrukkelijk naar het evaluatierapport en de aanbevelingen gekeken. In de concept-agenda is rekening gehouden met de bevindingen waar deze de inhoud raken en zijn haakjes opgenomen om verder uitwerking te kunnen geven aan de adviezen van de commissie.

Tot slot zijn er de lopende programma's en activiteiten van de MRA. Hoe borgen we de inspanningen en resultaten tot nu toe, hoe gaan we door met die activiteiten die succesvol zijn en wat kunnen we leren van de ervaringen die zijn opgedaan? Met alle programmatrekkers is uitvoerig gesproken over hun ideeën daarover.

Vanuit deze drie invalshoeken is er gewerkt, met de concept-MRA Agenda 2020-2024 als resultaat. Ik nodig u van harte uit om deze in uw colleges, raden en Staten te bespreken en uw reactie uiterlijk 27 december 2019 schriftelijk aan ons kenbaar te maken.

Namens de MRA Agendacommissie, portefeuillehouder MRA Agenda 2.0

Maike Veeningen



Inhoudsopgave

1. De basis voor samenwerking

4

- De Metropoolregio Amsterdam
- We staan voor urgente, grote en complexe opgaven
- Samen bepalen we de toekomst
- De meerwaarde van MRA-samenwerking
- Ambitieuze samenwerking
- Democratische legitimiteit

2. Werken aan de Metropoolregio Amsterdam

8

- Twee leidende principes: toekomstbestendige metropool en evenwichtige metropool
- Vier bestuurlijke opdrachten
- Opdracht 0: De samenwerking verder versterken
- Opdracht 1: Werk maken van een veerkrachtige, inclusieve en schone MRA-economie
- Opdracht 2: Bouwen voor de woningbehoefte en met groei de leefkwaliteit van het geheel versterken
- Opdracht 3: Vaart maken met het metropolitaan mobiliteitssysteem
- Overzicht opdrachten en uitvoeringslijnen en samenhang lopende programma's

3. Werkwijze MRA Agenda

26

4. Over de MRA en de 7 deelregio's

29



1. De basis voor samenwerking

De Metropoolregio Amsterdam

In het dagelijks leven houd je geen rekening met gemeentegrenzen. Je woont bijvoorbeeld in Amstelveen, werkt in de binnenstad van Amsterdam, fietst in het weekend langs de Amstel naar Uithoorn, voetbalt zondag uit tegen Almere City, gaat in de zomer naar Wijk aan Zee en bezoekt je familie in Purmerend. En als je in het buitenland met vakantie bent en mensen vragen waar je in Nederland woont, dan zal je al snel de naam Amsterdam gebruiken.

Rondom Amsterdam ontwikkelt zich een metropool van formaat, die zich uitstrekt van Zandvoort tot Lelystad, van Heemskerk tot Hilversum en van Beemster tot Haarlemmermeer. Een stedelijke regio die functioneert als één grote stad met 2,5 miljoen inwoners, 300.000 bedrijven en 1,5 miljoen banen. Een regio die een van de economische groeimotoren en belangrijkste sociale knooppunten van Nederland is en die meedoet in de internationale top.

De verbondenheid van de regio is niet nieuw. Wie rond 1650 de Zaanstreek bezocht, zag een landschap van honderden molens, ontstaan doordat steden als Amsterdam en Edam machinaal houtzagen tegenhielden. Een inwoner van het Gooi was al even bekend met Amsterdam: rijke regenten als Cornelis Tromp bouwden hier hun buitens en in het gebied verschenen overal vaarten als gevolg van de zandwinning voor de Amsterdamse stadsuitbreiding. Achterkleinkinderen van deze generatie zagen de verbindingen tussen de verschillende gemeenten letterlijk versterkt worden. In de 19e eeuw verbindt de eerste spoorlijn van Nederland Amsterdam en Haarlem. Ook hoeven schepen uit Amsterdam niet meer helemaal langs Den Helder. Zij varen nu langs Velsen en IJmuiden door het Noordzeekanaal. Naast nieuw water, werd overal in de regio nieuw land aangelegd om daarmee ruimte te bieden aan een

groeïende bevolking en aan de groei van landbouw en industrie; eerst de Beemster, later de Haarlemmermeerpolder en meer recent de Flevopolder.

Ook de regionale samenwerking kent een lange geschiedenis. Al zeker sinds de 17e eeuw werken de overheden in het gebied met elkaar samen aan vraagstukken die de gemeente- of provinciegrens overstijgen. Sinds de jaren '90 van de 20e eeuw gebeurt dat onder de vlag van de Metropoolregio Amsterdam.

We staan voor urgente, grote en complexe opgaven

De metropoolregio omspant het *daily urban system* van Amsterdam, ruwweg het gebied waarbinnen het meeste dagelijkse woon-werkverkeer plaatsvindt. Binnen dit gebied zijn er op allerlei terreinen – bereikbaarheid, arbeidsmarkt, woningmarkt – onderlinge afhankelijkheden. Wat de ene gemeente doet, heeft invloed op de andere.

Het internationale succes van de stad Amsterdam – die tegenwoordig steevast hoog op de lijstjes van 'global cities' prijkt – zorgt voor groei van werkgelegenheid waar de hele regio van profiteert. Tegelijkertijd versterkt dit succes een aantal grote en complexe opgaven waar de metropoolregio voor staat. De woningmarkt staat onder hoogspanning, de tekorten op de arbeidsmarkt lopen op, op diverse plekken zet toerisme de leefbaarheid onder druk, het mobiliteitssysteem heeft haar grenzen bereikt en de sociaaleconomische verschillen binnen de regio groeien. Daarbovenop komen nog de transitieopgaven, die net zo urgent, complex en omvangrijk zijn.

De bevolking van de MRA groeide de afgelopen jaren met 20.000 tot 25.000 inwoners per jaar, waarbij het



grootste deel voor rekening van Amsterdam kwam. De druk op de Amsterdamse woningmarkt beïnvloedt de regionale woningmarkt en leidt tot verdringingseffecten die ook elders in de regio voelbaar zijn. Er is een proces van uitsortering gaande, waarbij in sommige gebieden sprake is van een hoge concentratie van kwetsbare huishoudens en weinig verbinding met de regionale dynamiek. De groei van werkgelegenheid concentreert zich ook in Amsterdam en draagt bij aan een groeiend aantal verkeersbewegingen van en naar Amsterdam. Zodanig, dat grote knelpunten in de regionale bereikbaarheid ontstaan. Het fenomeen 'overtourisme' wordt met 25 miljoen overnachtingen per jaar op steeds meer plekken in de regio voelbaar. De hoge leefkwaliteit van de regio staat onder druk en daarmee uiteindelijk ook de internationale concurrentiepositie. De geschetste ontwikkelingen vragen op meerdere facetten een soort schaa sprong, om meer spreiding van dynamiek en om meer integratie van de regio als geheel.

Daarbij komt dat klimaatverandering, met het vaker voorkomen van extreem weer en sneller dan voorspelde stijging van de zeespiegel, steeds tastbaarder wordt. De eerder geformuleerde ambitie van de MRA-samenwerking om te werken aan de Metropoolregio Amsterdam als duurzame hotspot waar nationale ambities worden geconcretiseerd, wordt steeds minder vrijblijvend. We moeten nu forse stappen zetten om de energietransitie, de circulaire economie en klimaatadaptatie waar te maken. Alleen dan is een klimaatneutraal en klimaatbestendig Nederland met een volledig circulaire economie in 2050 een reëel perspectief.

Tot slot vormen technologische innovaties en digitalisering een uitdaging. Om het economisch succes te bestendigen, moet de regio op dit vlak koploper zijn. Ondanks de goede uitgangspunten van de regio, staat het succes onder druk. De regio zal werk moeten maken van een toekomstbestendige arbeidsmarkt, waarin werkenden snel nieuwe kennis en vaardigheden kunnen ontwikkelen. Tegelijkertijd brengen technologische innovaties een grote mate van onzekerheid met zich mee en vraagt dit wendbaarheid en flexibiliteit van overheidsbeleid.

De Metropoolregio Amsterdam gedijt in een internationale dynamiek. De bevolkingsgroei wordt momenteel

veroorzaakt door buitenlandse migratie. De economie draait op de internationale positie van de regio, die in belangrijke mate wordt bepaald door de mainports Schiphol, de haven en het digitale knooppunt AMS-IX. Hoe het met de regio gaat, is zodoende in grote mate afhankelijk van nationaal beleid ten aanzien van immigratie en buitenlandse handel. Daar kunnen we als regio nog enige invloed op uitoefenen. Niet beïnvloedbaar zijn (plotselinge) veranderingen in de geopolitieke context en economische conjunctuur. Gezien recente ontwikkelingen zijn dergelijke veranderingen een reëel scenario waar we rekening mee moeten houden.

Samen bepalen we de toekomst

Veel uitdagingen waar de Metropoolregio Amsterdam voor staat, vragen om een regionale aanpak. Alleen samen kunnen we ze het hoofd bieden. De complexiteit van de uitdagingen is groot en de reikwijdte van de uitdagingen is regionaal. Zo functioneren woning- en arbeidsmarkt regionaal. Binnen de regio is sprake van onderlinge afhankelijkheid en verwevenheid. Onze geschiedenis leert dat het succes van de regio altijd een samenspel van meerdere kernen is geweest. Ook nu heeft het internationale succes van Amsterdam haar weerslag op de regio en wordt de aantrekkingskracht van Amsterdam voor een groot deel bepaald door een goed functionerend omliggend gebied. De MRA is meer dan de som der delen. Het succes van de regio wordt bepaald door de functionele, culturele én institutionele samenhang.

Zorgen voor een goed functionerende metropoolregio is zodoende een gedeelde verantwoordelijkheid. Een verantwoordelijkheid die niet licht is, gezien de opgaven waar we voor staan en het grote nationale belang van de Metropoolregio Amsterdam. Het is een van de economische groeimotoren en sociale knooppunten van Nederland. Hoe het de regio vergaat, is in grote mate bepalend voor de nationale welvaart.

De MRA-samenwerking is de regionale samenwerking tussen overheden, waar momenteel 32 gemeenten, de provincies Noord-Holland en Flevoland en de Vervoerregio Amsterdam aan deelnemen. Als overheden kunnen we met regionale samenwerking het verschil



maken, maar we hebben daar wel anderen bij nodig. Samen met het bedrijfsleven, maatschappelijke organisaties, kennisinstellingen, sociale ondernemers en inwoners van de Metropoolregio Amsterdam bepalen we de toekomst van onze regio. Ook het Rijk en de waterschappen zijn onmisbare partners in het behalen van de doelstellingen voor de regio.

De meerwaarde van MRA-samenwerking

Met de MRA-samenwerking bundelen we de overheidskracht binnen de regio en zijn we samenwerkingspartner voor partijen op gemeentegrens-overstijgende

onderwerpen die raken aan de internationale concurrentiepositie en leefkwaliteit van de regio. Daarbij zijn economische ontwikkeling, ruimtelijke ordening en mobiliteit voor de hand liggende onderwerpen, net als de met deze onderwerpen verweven thema's als wonen, landschap, energietransitie, circulaire economie, klimaatadaptatie, toerisme, cultuur en voorzieningen.

Op deze thema's hebben gemeenten, provincies en de Vervoerregio wettelijke taken en verantwoordelijkheden. In MRA-verband werken we samen om de slagkracht van de afzonderlijke deelnemers te versterken. Onze regionale samenwerking kan verscheidene functies vervullen.

Functie	Doel
Lobby	Beleid van andere partijen beïnvloeden
Analyse, visie en strategiebepaling	<ul style="list-style-type: none">Via onderzoek en monitoring, nieuwe opgaven en oplossingsmogelijkheden in beeld brengenGezamenlijke koers als basis voor lokaal/provinciaal beleidAfspraken maken met partners* op basis van gedeelde agenda's
Netwerken, kennisuitwisseling en afstemming	<ul style="list-style-type: none">Partijen bijeenbrengen en verbindingen leggenKennisuitwisseling om op basis van vrijwilligheid gelijke koers in te zettenKennisuitwisseling met partners* t.b.v. vergroten efficiëntie MRA-samenwerking en afzonderlijke deelnemers
Incubator (financiering, investeringsfonds, launching customer)	<ul style="list-style-type: none">Gewenste ontwikkelingen aanjagenAls afnemer van producten/diensten gewenste ontwikkelingen aanjagen
Uitvoering en realisatie	<ul style="list-style-type: none">Zorgen voor voldoende kennis en capaciteit voor ingewikkelde en bovenlokale opgavenMet gezamenlijke marketing & acquisitie investeringen en/of specifieke doelgroepen aantrekken, mogelijkheid om brede palet van de MRA onder de aandacht te brengenAanpak ontwikkelen als basis voor lokaal beleid/uitvoering

* partners zijn andere overheden – zoals het Rijk, waterschappen of andere stedelijke regio's – bedrijfsleven, kennisinstellingen, maatschappelijke organisaties, etc.





Ambitieuze samenwerking

De deelnemers van de MRA-samenwerking zien het belang in van ambitieuze regionale samenwerking, een samenwerking die meer is dan een optelsom van lokale belangen. De huidige uitdagingen vragen op diverse onderwerpen een heldere gezamenlijke koers. In het dagelijks werk van regionale samenwerking betekent dit dat soms moeilijke keuzes aan bod komen. Dat kan gaan over het inperken van de eigen beleidsvrijheid door regionaal afspraken te maken of over hoe ontwikkelingen en investeringen in de regio neerslaan.

Ook in de samenwerking met partners als het Rijk, waterschappen, bedrijfsleven, kennisinstellingen en maatschappelijke organisaties willen we een stap voorwaarts zetten. Met de agenda wordt ingezet op gezamenlijk optrekken met partners waar mogelijk, aangezien dit de slagkracht vergroot. Dit uit zich erin dat activiteiten die de we als MRA ondernemen in veel gevallen samenwerkingen met partners zijn. Zo kan een activiteit een coproductie zijn, kan de MRA opdrachtgever zijn of participeert de MRA in een brede coalitie. De Amsterdam Economic Board speelt hierbij, als verbinder tussen bedrijfsleven, kennisinstellingen en overheden, een belangrijke rol.

Veel van de opgaven waar de regio voor staat zijn niet alleen van toepassing op de Metropoolregio Amsterdam, maar ook op andere stedelijke regio's. Bovendien is de MRA geen eiland en staan we in verbinding met de ons omringende regio's. Ontwikkelingen die daar spelen, kunnen ook effect hebben op onze regio en andersom. Daarom kan samenwerking met de Metropoolregio Rotterdam-Den Haag (MRDH), Brainport en Metropoolregio Eindhoven, U10 (regio Utrecht) en zelfs internationale uitwisseling tussen de MRA en andere stedelijke regio's relevant zijn.

Democratische legitimiteit

De MRA-samenwerking is een bestuurlijke samenwerking. Dat betekent dat gezamenlijke inspanning plaatsvindt op basis van bestuurlijke instemming van de afzonderlijke deelnemers. Deze bestuurders worden gecontroleerd door gemeenteraden en Provinciale Staten. De democratische legitimiteit van de samenwerking wordt zodoende geborgd door verantwoording van de activiteiten van de MRA-samenwerking aan de gemeenteraden en Provinciale Staten.





2. Werken aan de Metropoolregio Amsterdam

Met deze agenda werken we als overheden aan het versterken van de Metropoolregio Amsterdam als een internationale economische topregio met hoge leefkwaliteit. Dat doen we door te investeren in een toekomstbestendige en evenwichtige metropool.

Twee leidende principes

De MRA staat voor urgente, grote en complexe opgaven die de positie van de regio als internationale economische topregio en de hoge leefkwaliteit onder druk zetten en daarmee het welvaarts- en welzijnsniveau van de mensen die hier wonen en werken. Om de opgaven met het oog op de langere termijn van een passend antwoord te voorzien, hanteren we twee leidende principes: de toekomstbestendige metropool en de evenwichtige metropool.

Toekomstbestendige metropool

Een regionale economie die op de langere termijn internationaal succesvol is, is een schone economie. Daarnaast vraagt het waarborgen van een veilige leefomgeving met hoge leefkwaliteit dat we ons wapenen tegen klimaatverandering en dat we het gebruik en de inrichting van onze leefomgeving verduurzamen. De stedelijke regio is het schaalniveau om de nationale ambitie om in 30 jaar klimaatneutraal, volledig circulair en klimaatbestendig te zijn, te concretiseren en daadwerkelijk te realiseren. Zodoende speelt de MRA-samenwerking een cruciale rol.

Met de inzet van de MRA-samenwerking dragen we bij aan de omschakeling naar een circulaire economie, de energietransitie, klimaatadaptatie en biodiversiteit. In de activiteiten van de MRA zal dit betekenen dat we een omslag maken van duurzame dingen doen naar din-

gen duurzaam doen, dat we inzetten op innovatie en de juiste randvoorwaarden om de genoemde transitie te versnellen – zowel in de ruimtelijke ordening als op het gebied van mobiliteit en economie – en dat we werken aan een arbeidsmarkt die in staat is de transitieopgaven te verwezenlijken. Bovendien zorgen we ervoor dat we tijdig en krachtig kunnen inspelen op nieuwe ontwikkelingen. Toekomstbestendig zijn verlangt immers ook wendbaarheid en flexibiliteit.

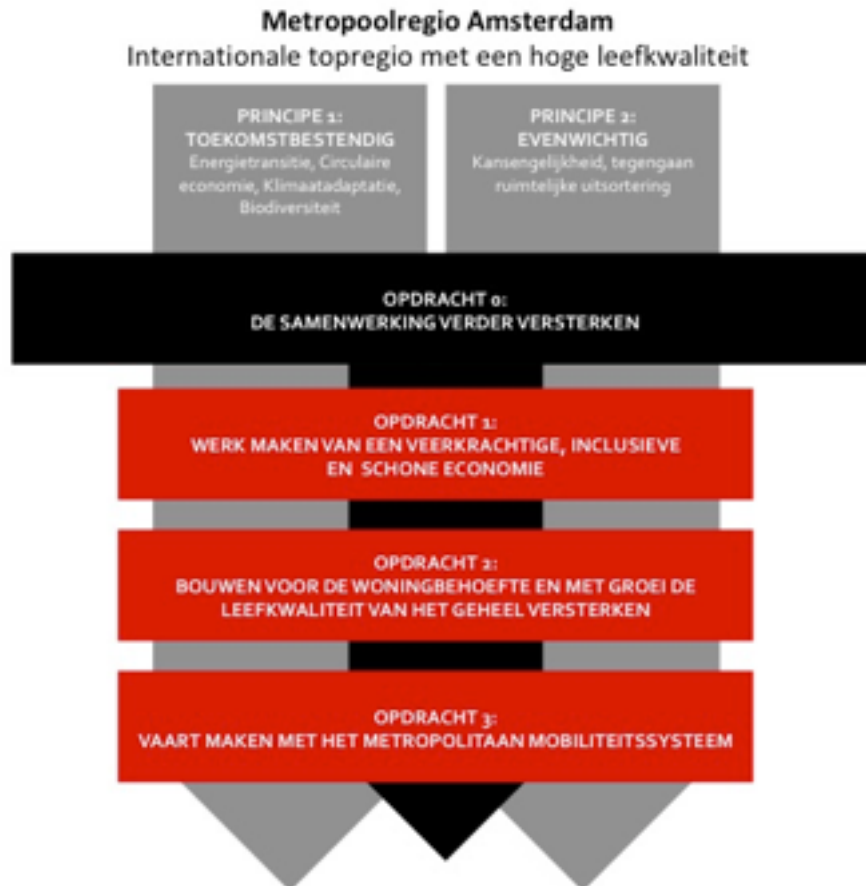
Evenwichtige metropool

Een evenwichtige metropool is een regio zonder grote sociaaleconomische verschillen tussen gebieden, waar sprake is van kansgelijkheid en hoge leefkwaliteit. De relatieve sociaaleconomische gelijkheid en hoge leefkwaliteit zijn belangrijke kwaliteiten van de Metropoolregio Amsterdam. Kwaliteiten waar het economisch succes van de regio bij gebaat is, maar ook kwaliteiten die onder druk staan. Vermogenden en hoogopgeleiden bewegen zich makkelijk in de samenleving, terwijl het voor mensen met lage (midden)inkomens en praktisch geschoolden moeilijker is geworden om werk en woning te vinden en in hun bestaan te voorzien. Aan de onderkant van de arbeidsmarkt is er voor veel mensen bovendien sprake van een onzeker toekomstperspectief. En dat terwijl we met de tekorten op de arbeidsmarkt iedereen nodig hebben. In de woningmarkt zijn verdringingseffecten te zien, op de arbeidsmarkt is sprake van concentratie van groei van werkgelegenheid. Met deze dynamiek worden de sociale en economische verschillen tussen gebieden binnen de MRA scherper en dreigt dit de kracht van regionale diversiteit te ondermijnen.

Met inzet op het gebied van ruimtelijke ordening, economie en mobiliteit kan de MRA bijdragen aan een evenwichtige metropoolregio. Door met oog voor de

kwaliteiten en eigenheid van de verschillende gebieden te zorgen voor nabijheid van werk en voorzieningen, een goede mix van mensen (woningsegmenten) in de

regio en binnen de deelregio's en beschikbaarheid van mobiliteit.



Vier bestuurlijke opdrachten

Met vier bestuurlijke opdrachten werken we aan de opgaven waar de regio voor staat. De opdrachten geven richting aan de activiteiten van de MRA-samenwerking en zorgen voor samenhang. Zo bewaken opdrachten 1, 2, en 3 de samenhang binnen respectievelijk de thema's economie, ruimte en mobiliteit. De samenhang tussen deze thema's wordt bewaakt met Opdracht 0 De samenwerking verder versterken.

Binnen elke opdracht is op basis van specifieke uitdagingen een ambitie geformuleerd en aangegeven wat

daarvan het beoogd effect is. De ambitie is vervolgens uitgewerkt naar een beperkt aantal uitvoeringslijnen waarvan de doelen zijn omschreven. In de jaarlijkse werkplannen van de MRA worden de uitvoeringslijnen uitgewerkt in concrete acties, resultaten, organisatie en benodigde middelen. Daarbij wordt ook beschreven met welke specifieke samenwerkingspartners aan die acties wordt gewerkt.

De bestuurlijke opdrachten geven een helder kader voor de gezamenlijke inzet en bieden tegelijkertijd ruimte om jaarlijks bij te sturen.



Opdracht 0

De samenwerking verder versterken

Zorg – met een samenbindende visie op de regio – voor versterking van de samenwerking, op het vlak van de ‘interne samenwerking’ (MRA-deelnemers onderling), de samenwerking met niet-overheden (bedrijfsleven, maatschappelijke organisaties, etc.) en de samenwerking met ‘Den Haag en Brussel’ (lobby, bekostiging van investeringen, etc.).

Wat is er aan de hand?

Toenemend belang de krachten te bundelen

Het afgelopen decennium kenmerkt zich door een brede beweging van decentralisatie van verantwoordelijkheden van het Rijk naar provincies en gemeenten. Van taken op het gebied van economie en ruimtelijke ordening tot decentralisaties in het sociaal domein. De verantwoordelijkheid voor de opgaven van de energietransitie, klimaatadaptatie en de omschakeling naar een circulaire economie ligt nu ook in belangrijke mate bij gemeenten en provincies. Deze opgaven overstijgen echter voor een groot deel gemeente- en provinciegrenzen. Bovendien vragen de transitieopgaven nieuwe expertise, waarbij met name kleinere organisaties moeite hebben de benodigde expertise op te bouwen.

Rijk-regiosamenwerking noodzakelijk

Het Rijk draagt mede de verantwoordelijkheid voor de ontwikkeling van de regio. Zij richt zich op nationale belangen als versterking van de economie, een goed functionerende woningmarkt, de hoofdnetwerken van wegen, spoor en vaarwegen, de energie-infrastructuur, waterveiligheid en kwaliteit van water, bodem en lucht. Het Rijk is zodoende een belangrijke partner in de MRA-opgaven. Dit komt tot uiting in programma's, overleggen en subsidies.

Karakteristiek

De manier waarop we regionaal volgens het poldermodel samenwerken – en de rol van het maatschappelijk middenveld daarin – is internationaal gezien een kernkwaliteit. Dankzij de polycentrische opzet van de metropoolregio en onderlinge afhankelijkheden kent de samenwerking een lange geschiedenis. De basis voor de huidige samenwerking is in 2016 gelegd. De MRA beslaat een gebied van 32 gemeenten en de deelnemers zijn die gemeenten plus de twee betreffende provincies en de Vervoerregio Amsterdam. We werken samen op basis van de MRA Agenda en in de uitvoering werken we steeds vaker samen met het Rijk, de waterschappen en niet-overheidspartners in de regio. De samenwerking is uitgegroeid tot een waardevol regionaal netwerk, van waaruit tevens verbindingen worden gelegd met andere stedelijke regio's.

Kansen samenwerking met andere regio's en EU

De opgaven en belangen van de stedelijke regio's kennen veel gemene delers, waardoor uitwisseling en gezamenlijk optrekken met andere stedelijke regio's zeer relevant is. Dat geldt landelijk, maar ook internationaal. Als vierde bestuurslaag is de EU een belangrijke partner. Europees beleid raakt stedelijke regio's als de MRA en biedt kansen voor cofinanciering van innovatieve projecten op regionale schaal.

Cruciale rol niet-overheden

De ontwikkeling van de Metropoolregio Amsterdam is vooral het resultaat van de inzet van een veelheid aan partijen van buiten de overheid. Het succesvol identificeren en adresseren van strategische opgaven vraagt daarom ook betrokkenheid en inzet van belanghebbenden als bedrijven, kennisinstellingen, maatschappelijke organisaties en bewoners. In de werkzaamheden van de MRA zullen op zowel strategisch als uitvoerend niveau dan ook meer verbindingen met niet-overheidspartners moeten worden gelegd.

Belang van visie en adaptief bestuur

Overheidsbeleid kan een succesfactor van regionale ontwikkeling zijn. Voorwaarde is een alerte overheid die





tijdig kansen signaleert, een visie heeft hoe daar slim op in te spelen, partijen uitdaagt en meebeweegt met de omstandigheden. Dergelijk adaptief bestuur vraagt om behendigheid, wendbaarheid en het vermogen draagvlak te creëren. Het vraagt ook een verbindende overheid met overtuigingskracht. Om regionale partners te mobiliseren, maar ook om te zorgen voor lokaal draagvlak als er scherpe keuzes moeten worden gemaakt.

Netwerksamenwerking

In de afgelopen jaren zijn meerdere onderzoeken en adviezen verschenen over hoe het best regionaal samen te werken.¹ Lichte en open vormen van samenwerking worden daarbij aangeprezen. Vormen die het mogelijk maken om per opgave, op het juiste schaalniveau een gelegenheidscoalitie te smeden en waarbij ook op een later moment nieuwe partners kunnen aansluiten. Partners kunnen tevens niet-overheden zijn, denk aan bedrijven en onderwijspartijen. Een regionaal platform dat dient als netwerk waarin uitwisseling plaatsvindt en van waaruit samenwerkingen kunnen ontstaan is daarbij cruciaal. Met dat netwerk kan de MRA – in samenwerking met de Amsterdam Economic Board – ook een rol spelen als verbinder van overheden, bedrijven, kennisinstellingen, maatschappelijke organisaties, ondernemers en inwoners.

Bekostiging

De opgaven waar de MRA voor staat, vragen forse investeringen. Of het nu gaat over investeringen in mobiliteit, de energietransitie, landschap of cultuur. De mogelijkheden voor de overheid om de investeringen te bekostigen zijn tanende, mede als gevolg van de politieke keuzes van het afgelopen decennium. Diverse structurele financieringsmogelijkheden hebben plaatsgemaakt voor tijdelijke regelingen met bijkomende onzekerheid en administratieve lasten. De weg weten in diverse mogelijke financieringsmogelijkheden vanuit het Rijk of de EU is inmiddels een discipline op zich. In deze context gaat ook steeds meer aandacht uit naar alternatieve en innovatieve bekostigingsmogelijkheden waarbij uitdrukkelijk ook wordt gekeken naar de rol van de markt.

Verantwoording en transparantie

Cruciaal voor de regionale samenwerking is draagvlak voor de doelen en agenda van de MRA bij inwoners, bedrijven en ondernemers van de regio. Dit draagvlak begint bij volksvertegenwoordigers en vraagt transparantie en goede verantwoording. In 2017 zijn door de ondertekening van het MRA Convenant afspraken gemaakt over de invulling van de verantwoording naar gemeenteraden en Provinciale Staten. Hoewel continu wordt gewerkt aan verbetering van de kwaliteit van de verantwoording, is structurele verbetering wenselijk.

Onze ambitie | *Bespreekpunten bestuurlijke tafel*

Waar zetten we op in?

- We hebben een aansprekende visie op de regio en de samenwerking, die uitnodigt om met de MRA samen te werken. In deze visie komen de lange termijn ambities op het vlak van economie, verstedelijking en mobiliteit samen
- We bewaken de samenhang tussen de verschillende activiteiten van de MRA
- We coördineren onze samenwerking met het Rijk en de EU en ook lobby- en fondsenwervingsactiviteiten
- We hebben actueel inzicht in de ontwikkeling van de Metropoolregio Amsterdam
- We versterken de netwerkvorming met bijeenkomsten en goede communicatie
- We stellen concrete en meetbare doelen vast en

zorgen ervoor dat deze worden gehaald

- We zorgen voor helder overzicht in de activiteiten in de MRA en goede verantwoording en transparantie

Beoogd effect

- Goede bekendheid van de Metropoolregio Amsterdam en de MRA-samenwerking bij raads- en Statenleden en (potentiële) partners van de MRA
- Samenhang tussen de verschillende activiteiten van de MRA
- Goede samenwerkingsrelatie met het Rijk, de EU en partners in de regio
- Agenda's van het Rijk en de MRA zijn op elkaar afgestemd
- Succesvolle fondsenwerving

¹ Studiegroep Openbaar Bestuur, *Maak Verschil, krachtig inspelen op regionaal-economische opgaven*, 2016; Hospers, G.J., *Regiodynamica: adaptief bestuur en regionale ontwikkeling*, in *Adaptief bestuur*, Ministerie van Binnenlandse Zaken en Koninkrijksrelaties, 2018; Oosterwaal, L., Stam, E. & Toren, van der J., *Openbaar Bestuur in Regionale Ecosystemen voor Ondernemerschap*, 2017.





- Actueel inzicht in de ontwikkeling van de Metropoolregio Amsterdam
- Overzichtelijk MRA-netwerk
- Toegankelijke website waarop de ontwikkelde kennis in MRA-activiteiten wordt ontsloten
- Overzichtelijke verantwoording MRA-activiteiten

Hoe gaan we dat doen? | Uitvoeringslijnen

1. Samenbindende visie op de regio en de samenwerking

Doel: Een integrale gezamenlijke visie op de regio en de MRA-samenwerking, die richting geeft aan het handelen van de MRA en die partners enthousiast maakt om met de MRA samen te werken.

- Inhoud geven aan de samenbindende visie op de regio, samen met partners
- Bewaken van de samenhang tussen de MRA-activiteiten en hun bijdrage aan de visie
- Uitdragen van de visie (promotie)
- Actualiseren van de strategische agenda in 2024, of eerder als daartoe aanleiding is

2. Samenwerking Rijk en EU

Doel: Goede en vruchtbare samenwerking met het Rijk en de EU.

- Coördineren van contacten en samenwerkingen met het Rijk en de EU gerelateerd aan de MRA-opgaven
- Voeren van een gezamenlijke (internationale) lobbyagenda en daarbij coalities binnen de regio ontwikkelen waar kennisinstellingen en bedrijfsleven onderdeel van kunnen zijn
- Zorgen voor de randvoorwaarden binnen de MRA, zoals een juridische basis, expertise, capaciteit en procesafspraken, waarmee de kansen op het verkrijgen van fondsen van het Rijk en Europa voor MRA-opgaven wordt vergroot

3. De MRA als netwerkorganisatie

Doel: De kracht van het MRA-netwerk vergroten en beter benutten, en sterkere verbindingen tussen het MRA-netwerk en partners (andere overheden zoals het Rijk en de waterschappen, Amsterdam Economic Board en ook breder het bedrijfsleven, kennisinstellingen, maatschappelijke organisaties, etc.).

- Verder ontwikkelen van de MRA als netwerkorganisatie door overzichtelijke communicatie over activiteiten, contactpersonen per onderwerp, netwerkactiviteiten als congressen en/of thematische bijeenkomsten
- Vanuit de MRA-activiteiten netwerken opbouwen in en tussen de deelregio's
- Gericht ontwikkelen van relaties met andere stedelijke regio's op basis van gedeelde opgaven en belangen

4. KennisHuis MRA

Doel: Inzicht bieden in relevante ontwikkelingen in de Metropoolregio Amsterdam en ontsluiten van binnen de MRA beschikbare kennis en expertise.

- Zorgen voor duiding van ontwikkelingen binnen de MRA, waarbij jaarlijks belangrijke ontwikkelingen en trends met het netwerk worden gedeeld, in samenwerking met regionale en nationale kennisinstellingen
- Zorgen voor goede ontsluiting van de binnen de MRA beschikbare kennis en expertise, uitgevoerde onderzoeken en ontwikkelde handreikingen

5. Verantwoording

Doel: Degelijke verantwoording van de MRA-activiteiten en transparantie.

- Zorgen voor heldere en overzichtelijke verantwoording van de activiteiten van de MRA aan gemeenteraden en Provinciale Staten
- Zorgen dat de verantwoording tijdig plaatsvindt en dat informatie online goed vindbaar is





Opdracht 1

Werk maken van een veerkrachtige, inclusieve en schone MRA-economie

Versterk de internationale concurrentiepositie van de Metropoolregio Amsterdam door werk te maken van een veerkrachtige, inclusieve en schone economie in de MRA. Zorg voor economische versterking van de verschillende deelregio's buiten de kernstad Amsterdam, geef richting aan de transitie van de arbeidsmarkt en jaag innovatie aan op het gebied van circulaire economie en energietransitie.

Wat is er aan de hand?

Conjunctuur en veerkracht

De Metropoolregio Amsterdam is een belangrijke motor van de Nederlandse economie en tijdens de economische crisis is de MRA ook de meest schokbestendige regio gebleken. Tegelijkertijd zijn er binnen de regio grote verschillen in de conjunctuurgevoeligheid en economische veerkracht. Sommige gebieden hebben specialisaties die conjunctuurgevoeliger zijn dan andere, denk aan industrie, bouw en uitzendbranche. In die gebieden gingen tijdens de crisis veel banen verloren, terwijl Amsterdam goed bleef presteren. Kijken we naar de toekomst, dan vraagt de toekomstbestendigheid van diverse specialisaties binnen de regio om aandacht. Zo verandert de financiële sector snel door automatisering, heeft internet veel invloed op ontwikkelingen in de mediasector en zullen de transitie naar een circulaire economie en de energietransitie van grote betekenis zijn voor de huidige activiteiten in het Noordzeekanaalgebied.

Ruimte voor werken

De agglomeratievoordelen die de regio worden toegedicht, komen vooral tot uiting in Amsterdam. Daar

Karakteristiek

De Metropoolregio Amsterdam huisvest 300.000 bedrijven die goed zijn voor 1,5 miljoen banen. Het is een van de Europese economische topregio's. Internationaal blinkt de regio uit in een hoogwaardige diensteneconomie en aantrekkelijke stedelijke voorzieningen en de regio kenmerkt zich door een sterke specialisatie in creatieve industrie, financiële dienstverlening, tech, life sciences & health en hoogwaardige logistiek. De positie van Amsterdam als internationale datahub, Schiphol en de haven spelen hierbij een cruciale rol. De MRA is internationaal de meest concurrerende regio van het land en kent al jaren een bovengemiddelde economische groei ten opzichte van het landelijk gemiddelde. Daarmee is de MRA een belangrijke economische motor van Nederland.

concentreren zich de activiteiten die het meeste baat hebben bij de voordelen van nabijheid (kennisintensieve en consumptiegerichte sectoren). Bij het huidige, gunstige economische tij neemt de druk op de kernstad momenteel echter zodanig toe, dat de voordelen dreigen om te slaan in nadelen: ruimtegebrek voor wonen en werken en hoge vastgoedprijzen. Dure kantoren en winkels en het feit dat het voor sommige groepen te duur wordt om dicht bij werk te wonen, kunnen Amsterdam en regio minder aantrekkelijk maken. Om de druk op ruimte te verlichten, wordt gestreefd naar efficiënter ruimtegebruik en transformatie van extensief gebruikte gebieden. Ook de regio kan een rol spelen in het verlichten van de druk. De vraag is hoe de druk op Amsterdam kan worden gebruikt om de andere gebieden in de MRA structureel economisch te versterken en de bereikbaarheid van werk te vergroten.

Circulaire economie, energietransitie en digitalisering

Een toekomstbestendige economie is een innovatieve en schone economie. De MRA heeft wat betreft dat laatste een grote opgave met de haven die gespecialiseerd is in overslag van fossiele grondstoffen en zware





industrie en de grote afhankelijkheid van de luchtvaart. Bovendien betekent de omschakeling naar een circulaire economie extra groei in de behoefte aan bedrijventerreinen. Maar er zijn ook kansen. Met de schaalgrootte van de MRA kunnen regionale grondstofstromen worden aangepakt en kunnen gemeenten door gezamenlijk in te kopen massa maken om de circulaire economie aan te jagen. De regio biedt op diverse plekken, zoals met Flevokust Haven, ruimte voor de transitie naar een circulaire productie-economie. Ook heeft de regio met haar positie als een van de Europese digitale hubs een troef in handen om als innovatieve regio voorop te blijven lopen. Digitalisering vraagt echter ook verdere groei van de digitale infrastructuur (datacenters en digitale netwerken als 5G en glasvezel) en dat betekent tevens een groeiende energiebehoefte. Het huidige elektriciteitsnet is daar niet op berekend, bovendien ligt er al een grote opgave in het voorzien in duurzame energie voor de huidige behoefte. Daarnaast hebben de aanleg van 5G en datacenters een grote ruimtelijke impact.

Transitie van de arbeidsmarkt

Met digitalisering, technologische innovatie en de transitieopgaven verandert de vraag naar arbeid. Er zijn andere vaardigheden (skills) nodig en in vakgebieden als de energiesector en IT groeit de behoefte aan arbeidskrachten. Deze ontwikkelingen maken dat blijvend inzetten op de ontwikkeling van kennis en competenties van de beroepsbevolking een belangrijk aandachtspunt is. Digitalisering en flexibilisering zorgen er verder voor dat de arbeidsmarkt polariseert. Waar door automatisering banen in het middensegment verdwijnen, groeit de werkgelegenheid aan de bovenkant en onderkant van de arbeidsmarkt. Aan de bovenkant van de arbeidsmarkt zijn tekorten, waardoor de lonen stijgen. Aan de onderkant is juist een overschot, waarbij middelbaar opgeleiden laagopgeleiden verdringen. Door dit overschot en flexibilisering van de arbeidsmarkt (flexwerk) komen de lonen hier nog meer onder druk.

Krapte op de arbeidsmarkt

De recordkrapte op de arbeidsmarkt remt de economische groei en is daarnaast ongunstig voor (publieke)

sectoren als onderwijs en zorg. De mismatch op de arbeidsmarkt is een van de oorzaken van de krapte. Vraag en aanbod sluiten niet op elkaar aan, vooral aan de onderkant van de arbeidsmarkt. Waar de ene sector te maken heeft met overschotten, kampt de andere met tekorten. Tekorten in sectoren als techniek, zorg en onderwijs zullen de komende jaren met vergrijzing verder oplopen. In antwoord op de tekorten wordt ingezet op bijscholing en omscholing, het aantrekken van buitenlandse werknemers en verdere automatisering.

Stagnatie onderkant arbeidsmarkt

Aan de onderkant van de arbeidsmarkt is sprake van een hardnekkige dubbele mismatch, tussen vraag en aanbod én tussen beschikbaarheid en bereikbaarheid van werk. De doelgroep woont vaak in de periferie met matige openbaar vervoerverbindingen en de kosten om naar het werk te komen zijn voor hen relatief hoog (vervoersarmoede). Daarbij komt dat banen die nu nog bestaan, aan het verdwijnen of sterk aan het veranderen zijn en het werk dat er is, is veelal van tijdelijke aard (onzekerheid). Regionaal zijn er verschillen in bevolkingssamenstelling en het opleidingsniveau van de beroepsbevolking. De dreigende stagnatie aan de onderkant van de arbeidsmarkt verscherpt zodoende ook de regionale disbalans op de arbeidsmarkt.

Internationalisering

De Metropoolregio Amsterdam is internationaal de meest concurrerende regio van Nederland. Dat uit zich in een groeiend aantal multinationals en buitenlandse werknemers in de regio. Met de werving van buitenlandse werknemers worden moeilijk te vullen vacatures gevuld. Internationalisering vraagt een toegankelijke woningmarkt en goede voorzieningen voor buitenlandse werknemers, zoals meertaligheid in het openbaar vervoer en internationaal onderwijs. Tegelijkertijd is het een uitdaging om nadelige effecten van internationalisering, zoals opdrijving van vastgoedprijzen, het hoofd te bieden. Met internationalisering neemt, tot slot, de afhankelijkheid van geopolitieke ontwikkelingen toe, net als die van nationaal beleid ten aanzien van immigratie en buitenlandse handel.



Onze ambitie | *Bespreekpunten bestuurlijke tafel*

Waar zetten we op in?

- Met een gezamenlijke economische strategie zorgen we voor spreiding van economische dynamiek en economische versterking van de deelregio's buiten de kernstad Amsterdam. De strategie gaat specifiek in op de opgave van transformatie van werklocaties in de regio en is sturend voor:
 - lokaal beleid op het gebied van werkmilieus en de kantoren- en bedrijvenmarkt
 - activiteiten op het gebied van marketing en acquisitie
- We zetten in op gezamenlijke (internationale) marketing en acquisitie voor de gehele MRA
- We bepalen gezamenlijk de speerpunten voor het regionale onderwijs-arbeidsmarktbeleid met oog op de transitie van en de mismatch op de arbeidsmarkt en de transitieopgaven
- Met een gezamenlijk investeringsfonds jagen we innovatie ten behoeve van de transitieopgaven aan
- We willen, met partners, werken aan een duidelijk en duurzaam toekomstperspectief voor Schiphol en de haven/het Noordzeekanaalgebied
- We zorgen voor een gezamenlijke visie op het toekomstperspectief van datahub AMS-IX en voor zorgvuldige en verantwoorde ontwikkeling van de data-infrastructuur in de regio
- We voeren regie op de regionale energie-infrastructuur om ervoor te zorgen dat deze – met

het oog op energietransitie, verstedelijking, toename van datacenters en klimaatverandering – toekomstbestendig is

- We zetten stevig in op samenwerking met partners zoals het Rijk, bedrijfsleven en kennisinstellingen (via de Amsterdam Economic Board) ten bate van de regionale economische strategie en uitvoering

Beoogd effect

- Versterking van het economisch profiel van de afzonderlijke deelregio's en de MRA als geheel
- Groei werkgelegenheid in afzonderlijke deelregio's
- Verlichten druk op de kantoren- en bedrijvenmarkt in deelregio Amsterdam en tegengaan leegstand commercieel vastgoed in de deelregio's buiten Amsterdam
- Transformatie van voor transformatie aangemerkte werklocaties
- Tegengaan tekorten en mismatch op de arbeidsmarkt en mobiliseren onbenut arbeidspotentieel
- Groei arbeidsaanbod ten behoeve van de transitieopgaven
- Voorkomen van knelpunten in de energievoorziening en in de data-infrastructuur
- Groei initiatieven die bijdragen aan circulaire economie, energietransitie en klimaatbestendigheid
- Goed functionerende triple-helix-samenwerking voor het werken aan de regionale economie

Hoe gaan we dat doen? | *Uitvoeringslijnen*

1. Regionale economische strategie

Doel: Een gezamenlijke koers voor de inzet van de MRA en afzonderlijke deelnemers op economische ontwikkeling in de regio (inclusief onderwijs-arbeidsmarkt en innovatiebeleid), algemene promotie in lijn met deze strategie.

- Inhoud geven aan de regionale economische strategie voor de Metropoolregio Amsterdam, in nauwe samenhang met de verstedelijkingsstrategie en de lange termijn strategie voor het mobiliteitssysteem
- (Inter)nationale promotie van de economische kracht van de regio en deelregio's
- Monitoren van de regionale economische strategie voor de MRA

2. Werkmilieus (Plabeka)

Doel: Ontwikkeling van werkmilieus in de MRA in lijn met de regionale economische strategie, profilering en acquisitie in lijn met de regionale economische strategie en goede begeleiding van bedrijfsverhuizingen binnen de





regio ten behoeve van transformatie van werklocaties.

- Regie voeren op de ontwikkeling van werkmilieus op basis van de regionale economische strategie en de verstedelijkingsstrategie (opgave 2)
- Gezamenlijke profilering en marketing van de werkmilieus en gezamenlijke acquisitie in lijn met de regionale economische strategie
- Uitwerken van een 'overloopstrategie', met onder meer een bedrijvenloket voor centrale coördinatie van bedrijfsverhuizingen bij de transformatie van werklocaties

3. Human Capital

Doel: Regie op de regionale arbeidsmarkt (in samenwerking met de arbeidsmarktregio's) en op regionaal onderwijs-arbeidsmarktbeleid, uitvoering van relevante onderwijs-arbeidsmarktprogramma's en een aantrekkelijk vestigingsklimaat voor internationaal talent met inzet op de toegankelijkheid van de arbeidsmarkt en basisvoorzieningen als wonen en onderwijs.

- Opzetten en uitrollen van Human Capital Agenda's voor cruciale sectoren en met oog voor de bestaande mismatch op de arbeidsmarkt, een voorbeeld is de Human Capital Agenda Energietransitie
- Coördineren van en participeren in publiek-private samenwerkingen gericht op de aansluiting van onderwijs en arbeidsmarkt en 'leven lang ontwikkelen' in het licht van de transitie van de arbeidsmarkt, voorbeelden zijn House of Skills en TechConnect
- Activiteiten die bijdragen aan de toegankelijkheid van de arbeidsmarkt, de woningmarkt en onderwijs voor internationaal talent en hun gezinnen

4. Circulaire economie, energietransitie en klimaatbestendigheid

Doel: Aanjagen van initiatieven van marktpartijen die bijdragen aan de transitieopgaven zoals de omschakeling naar een circulaire economie (sluiten kringlopen), energietransitie en klimaatbestendigheid.

- Organiseren publiek-private financieringsmogelijkheden om een bijdrage te leveren aan de versnelling van de regionale transitieopgaven, waarbij verbinding wordt gelegd met Invest-NL
- Innovatie ten behoeve van de transitieopgaven aanjagen met pilots, optreden als *launching customer* (bijvoorbeeld door circulaire inkoop) en het verbinden van het regionale bedrijfsleven aan (internationale) investeerders
- Wegnemen belemmeringen in wet- en regelgeving bij initiatieven op het gebied van circulaire economie, energietransitie en klimaatbestendigheid

5. Energie-infrastructuur en data-infrastructuur

Doel: Toekomstbestendige energie-infrastructuur en verdere ontwikkeling van de data-infrastructuur in de regio.

- Regionale afstemming over en inzet op een toekomstbestendige energie-infrastructuur. Om de energietransitie te laten slagen en de ambities van de MRA op andere terreinen te kunnen realiseren, is een toekomstbestendige energie-infrastructuur cruciaal. Dit vraagt om samenwerking en afstemming tussen regionale overheden, Rijk en netbeheerders en om een brede integrale aanpak
- Ontwikkeling en ontsluiting van kennis op het terrein van energietransitie, voorbeelden zijn het warmtekoelprogramma en *smart energy systems*
- Regionale afstemming bij de ontwikkeling van datacenters met een MRA-brede datacenter-strategie, met aandacht voor energievoorziening en optimale benutting van restwarmte
- Regionale afstemming bij de uitrol van 5G in de regio



Opdracht 2

Bouwen voor de woningbehoefte en met groei de leefkwaliteit van het geheel versterken

Versterk het functioneren en de leefkwaliteit van de Metropoolregio Amsterdam door te zorgen voor evenwichtige groei van de regio. Houd de woningbouwproductie op peil en maak werk van een gebalanceerde spreiding van wonen, werken, voorzieningen en toerisme, gefaciliteerd door een goed functionerend metropolitaan mobiliteitssysteem en ingebed in een robuust landschappelijk raamwerk. Zorg ervoor dat de groei van de regio bijdraagt aan een metropool die mensen samenbrengt, waar ook mensen met een laag of middeninkomen een woning kunnen betalen en waar alle inwoners profiteren van banen, onderwijs en (stads)cultuur. En zorg ervoor dat ruimtelijke ontwikkeling bijdraagt aan energietransitie, klimaatadaptatie en de omschakeling naar een circulaire economie.

Wat is er aan de hand?

Urgente woonopgave

De Metropoolregio Amsterdam kampt met een fors woningtekort en de komende decennia wordt een sterke verdere groei van de bevolking verwacht. Bovendien staat de betaalbaarheid van de woningen in veel delen van de regio ernstig onder druk. Om te voorkomen dat het tekort oploopt in plaats van kleiner wordt, zal de bouwproductie komende jaren hoog gehouden moeten worden. Met het Rijk hebben we als regio afgesproken tot 2025 gemiddeld 15.000 woningen per jaar te bouwen. Een forse opgave die grotendeels via complexe binnenstedelijke gebiedsontwikkelingen moet worden ingevuld. Bovendien moet de bouw van nieuwe wonin

Karakteristiek

De Metropoolregio Amsterdam onderscheidt zich internationaal met een hoge leefkwaliteit. De polycentrische stedelijke regio biedt een fijnmazig stedelijk landschap en onderscheidende kernen met elk hun eigen culturele identiteit op korte afstand van elkaar. Binnen de MRA vind je dorpse, suburbane en hoogstedelijke omgevingen, historische binnensteden en nieuwe stedelijkheid. Dit alles ingebed in een gevarieerd landschap: duinen, eeuwenoude veenweidegebieden, landschap getekend door het industriële verleden en heden, heide en bos, moderne polders, wilde natuur en de plassen en binnenmeren. De Metropoolregio Amsterdam biedt een menselijke maat, een rijk palet aan woonmilieus, een aantrekkelijk stedelijk voorzieningenaanbod met veel culturele voorzieningen en volop recreatiemogelijkheden. Ook is er een redelijk gelijke verdeling van welvaart, waarbij er binnen de regio wel verschillen zijn tussen gebieden, maar geen harde scheidslijnen.

gen ook bijdragen aan een toekomstbestendige en betaalbare woningvoorraad. De grootste uitdaging bij die twee opgaven zit echter bij de bestaande voorraad. De woonopgave vraagt er dan ook om dat we gezamenlijk keihard werken aan het oplossen van knelpunten en het verbeteren van het functioneren van de woningmarkt als geheel.

Druk op de ruimte

De (internationale) aantrekkingskracht van de MRA zorgt voor groei van inwoners en werkgelegenheid en daarmee voor ruimtebehoefte voor werken, wonen en verblijven. Volgens de laatste prognoses groeit de wo-





ningbehoefte tot 2040 met 225.000 woningen, bovenop de huidige tekorten.² De ruimtevraag is daarbij ongelijkmatig verdeeld over de regio. De druk is het hoogst in Amsterdam, maar spreidt zich geleidelijk over de regio uit. Uitgangspunt is zo veel mogelijk binnenstedelijk ontwikkelen, maar dat is een complexe opgave. De toenemende verdichting stuit op steeds meer weerstand bij bewoners. Binnen de ruimtevraag lijken wonen en werken bovendien concurrenten van elkaar te worden. Waar veel soorten werk goed gemengd kunnen worden met wonen, is er ook bedrijvigheid die omwille van een veilige en gezonde leefomgeving niet met wonen kan worden gecombineerd. Veel woningzoekenden geven daarnaast de voorkeur aan rustig wonen. Groei betekent ook toenemende mobiliteitsbehoefte en drukte en verkeeropstoppingen binnen de regio en op de verbindingen naar buiten. De vraag is zodoende wat voor de groei een verstandige strategie is.

Sociaalmaatschappelijke effecten van ruimtelijke ontwikkelingen

Ruimtelijke en sociaalmaatschappelijke thema's raken elkaar als het gaat om wonen, werk, voorzieningen en bereikbaarheid. Bij wonen gaat het over de toegankelijkheid van de woningmarkt voor lage en middeninkomens, die op steeds meer plekken in de metropoolregio onder druk staat. Een opgave is het voorkomen van uitsortering van inkomensgroepen en concentraties van mensen met een sociaaleconomische achterstand. De veerkracht van gemeenten en de leefbaarheid van buurten kan daarmee onder druk komen te staan. Ook werkt dit tekorten aan arbeidskrachten zoals leraren, politieagenten en zorgverleners in de hand. Aan de andere kant is er toenemende concentratie van werk en stedelijke voorzieningen (onderwijs, zorg, cultuur) op bepaalde plekken in de regio. Dit leidt tot lange reisafstanden, hogere reiskosten en drukte op de weg en in het openbaar vervoer. In sommige gebieden in de MRA is bovendien sprake van vervoersarmoede: beperkt aanbod van openbaar vervoer. Slechte bereikbaarheid van werk en voorzieningen en lange reisafstanden hebben negatieve gevolgen voor ontwikkelingsmogelijkheden, baankansen en het algemene welzijn. Opgaven zijn zodoende het zorgen voor een goede mix van mensen (woningsegmenten) in de regio en binnen de deelregio's, nabijheid van wonen, werken en voorzieningen en goede en betaalbare mobiliteit.

Landschappelijke opgaven

Een van de kernkwaliteiten van de Metropoolregio Amsterdam is het gevarieerde landschap en de nabijheid ervan. Waarbij dat laatste te danken is aan de polycentrische opzet van de regio. In het landschap spelen echter diverse opgaven. Woningbouw zorgt op diverse plekken voor druk op waardevolle landschappen. De recreatieve waarde kan worden vergroot door verder te investeren in de toegankelijkheid en aantrekkelijkheid van het water en het landschap. Er is meer ruimte nodig voor de opwekking van duurzame energie dan binnenstedelijk kan worden opgelost. Klimaatadaptatie stelt nog hogere eisen aan waterbeheer en vraagt meer ruimte voor waterberging. In de veenweidegebieden is sprake van problematische bodemdaling. Veenoxidatie leidt daar tot een gemiddelde daling van een centimeter per jaar en uitstoot van broeikasgassen CO₂ en methaan. De biodiversiteit neemt af. En dan is er nog de verduurzamingsopgave van de transitie naar kringlooplandbouw. Het antwoord geven op deze opgaven en kansen vraagt het slim verbinden van opgaven en financieringsmogelijkheden. Dat is echter gecompliceerd doordat de verantwoordelijkheid voor beheer en ontwikkeling van het landschap is versnipperd.

'Overtoerisme'

De huidige kwaliteiten van de leefomgeving zoals ons landschap, rijke cultuurhistorie, voorzieningen, het culturaanbod en de horizontaal georganiseerde samenleving, zorgen voor aantrekkingskracht, niet alleen op nieuwe inwoners, maar ook op bezoekers uit binnen- en buitenland. Het succes zorgt er op steeds meer plekken – ook buiten Amsterdam en de Zaanse Schans – voor dat genoemde kwaliteiten onder druk komen te staan. 'Overtoerisme' leidt tot overlast en vershraling van het voorzieningenaanbod en vakantieverhuur verstoort de woningmarkt en sociale samenhang in buurten. Tegelijkertijd zijn er kansen om toerisme en recreatie in de regio meer te spreiden.

Grote verduurzamingsopgave leefomgeving

De gevolgen van klimaatverandering worden met extreem weer en sterke afname van biodiversiteit steeds tastbaarder en het bewustzijn over de mogelijk desastreuze gevolgen van zeespiegelstijging op lange termijn groeit. Een andere omgang met onze leefomgeving is noodzakelijk. De opgaven daarbij zijn: minder





energiegebruik en effectiever materiaalgebruik in de gebouwde omgeving, het inpassen van duurzame energieopwekking, het accommoderen van lokale kringlopen van circulaire productie en consumptie, minder afval, het verduurzamen van ons mobiliteitssysteem, het versterken van de biodiversiteit en aanpassing van de leefomgeving aan veranderende en meer extreme weersomstandigheden en overstromingsrisico's. Groei

en de daarmee gepaarde verstedelijking compliceert deze opgaven, maar biedt ook kansen om de opgaven van antwoorden te voorzien. De landelijke ambitie is een klimaatneutraal, klimaatadaptief Nederland met een volledig circulaire economie in 2050. De stedelijke regio is het schaalniveau om deze ambitie te concretiseren en daadwerkelijk te realiseren. De MRA-samenwerking speelt zodoende een cruciale rol in deze opgaven.

Onze ambitie | *Bespreekpunten bestuurlijke tafel*

Waar zetten we op in?

- Met een regionale verstedelijkingsstrategie werken we, samen met het Rijk, aan een duurzame, sociaal-maatschappelijk en economisch sterke metropoolregio, waarbij het verstedelijkingsconcept van de polycentrische metropool de basis vormt voor verdere ontwikkeling. De strategie zorgt met integraal te ontwikkelen gebieden voor samenhang en synergie tussen ontwikkelingen op het gebied van wonen, werken, mobiliteit, landschap en de transitieopgaven. Specifieke aandacht gaat daarbij uit naar de vastgestelde Sleutelgebieden, ov-knooppunten en de energie-infrastructuur
- We maken en monitoren afspraken voor voldoende en toekomstbestendig woningaanbod (in nieuwbouw en bestaande voorraad) aansluitend op de woningbehoefte en met oog voor de veranderende woningvraag en verduurzamingsopgaven. Bijzondere aandacht gaat daarbij uit naar betaalbaar woningaanbod voor lage en middeninkomens met een evenwichtige spreiding over de regio
- We maken en monitoren afspraken om de woningbouwproductie op peil te houden, met productieafspraken per regio
- We zorgen dat landschappelijke waarden in de regio worden behouden en versterkt
- We maken afspraken over de aanpak van prioritaire investeringsopgaven in het landschap
- We zorgen voor overzichtelijke en slagvaardige governance van het landschap
- We stellen gezamenlijke normen of minimale eisen bij nieuwbouw en gebiedsontwikkeling op het gebied van circulaire economie, energietransitie en klimaatadaptatie om te zorgen voor een gelijk speelveld voor marktpartijen

- We zetten in op het toegankelijk maken en versterken van de culturele en recreatieve rijkdom van de regio voor alle inwoners
- We werken aan spreiding van toerisme om bij te dragen aan een betere balans tussen bewoners, bedrijven en bezoekers
- We zetten stevig in op samenwerking met partners zoals het Rijk en partijen in de woningmarkt ten bate van de verstedelijkingsopgave en de woonopgave, onder meer met uitvoering van de Woondeal

Beoogd effect

- Samenhangende en aan elkaar gekoppelde ontwikkelingen op het gebied van wonen, werken, mobiliteit, landschap, energie en klimaatadaptatie
- Tegengaan uitsortering van economische functies, een goede spreiding en bereikbaarheid van werk en voorzieningen
- Verbeteren '30-minuten-bereikbaarheid' voor inwoners van de MRA (bereikbaarheid van banen, onderwijs, voorzieningen)
- Voldoende woningbouwproductie in de Metropoolregio Amsterdam en de afzonderlijke deelregio's (totaal 15.000 woningen per jaar tot 2025) en voldoende plancapaciteit voor de lange termijn
- Woningaanbod dat zo veel mogelijk aansluit op de woningbehoefte (prijs/type woning/woonmilieu) met een woningmarkt die ook toegankelijk is voor mensen met een laag of middeninkomen
- Tegengaan uitsortering op de woningmarkt, een goede mix van mensen (en woningmarktsegmenten) over de regio
- Tegengaan terugloop kwaliteit van het landschap en verhogen belevingswaarde van het landschap.
- Verduurzaming van de gebouwde omgeving:



- klimaatneutrale en klimaatbestendige nieuwbouw en gebiedsontwikkeling
- nieuwe ontwikkelingen dragen bij aan verduurzaming van de bestaande gebouwde omgeving
- Meer inwoners van de MRA profiteren van de culturele instellingen in de MRA
- Spreiding van toerisme over de regio

Hoe gaan we dat doen? | Uitvoeringslijnen

1. Verstedelijkingsstrategie

Doel: Een gezamenlijke koers voor de ruimtelijke ontwikkeling van de MRA die bijdraagt aan een duurzame, sociaal-maatschappelijk en economisch sterke metropoolregio en zorgt voor samenhang tussen ontwikkelingen op het gebied van wonen, werken, mobiliteit, landschap en de transitieopgaven.

- Inhoud geven aan de verstedelijkingsstrategie voor de Metropoolregio Amsterdam, in nauwe samenhang met de lange termijn strategie voor het mobiliteitssysteem, de regionale economische strategie en de MRA-inzet op een toekomstbestendige regionale energie-infrastructuur
- Monitoren van de verstedelijkingsstrategie

2. Wonen

Doel: Afspraken voor voldoende en toekomstbestendig woningaanbod aansluitend op de woningbehoefte, in het bijzonder betaalbaar woningaanbod voor lage en middeninkomens met een evenwichtige spreiding over de regio. Uitvoering van de Woondeal.

- Zorgen voor concrete afspraken over spreiding van woningaantallen, -typen en -segmenten, waarbij zowel nieuwbouw als de bestaande woningvoorraad in ogenschouw wordt genomen. Bijzondere aandacht gaat hierbij uit naar de Sleutelgebieden, grote gebiedsontwikkelingen die bijdragen aan de kracht van de regio en de identiteit van de kernen daarbinnen
- Regie voeren op en stimuleren en faciliteren van de woningbouwproductie, met oog voor tempo en kwaliteit, en zorgen voor productieafspraken per deelregio, in samenwerking met marktpartijen en corporaties
- In minimaal 3 wijken in de MRA zorgen voor een integrale aanpak van sociaal-fysieke wijkvernieuwing, waarbij een verbinding wordt gelegd met de verduurzamingsopgave en de leefbaarheid en het woonklimaat voor de bewoners in de wijken
- Monitoren van de woningmarkt en zorgen voor uitwisseling van kennis over de woningmarkt

3. Landschap

Doel: Landschapsinclusieve ontwikkeling in de MRA, aanpak prioritaire investeringsopgaven in het landschap en verbetering governancestructuur.

- Adviseren op behoud en versterking van landschappelijke waarden binnen de uitvoeringslijnen van de MRA, met name bij verstedelijkingsstrategie, cultuur, recreatie en toerisme en transitieopgaven leefomgeving
- Adviseren van MRA-deelnemers over behoud en versterking van landschappelijke waarden
- Identificeren prioritaire investeringsopgaven in het landschap.
- Met partners ontwikkelen van businesscases voor de prioritaire investeringsopgaven, door slimme verbindingen tussen sectorale opgaven
- Slimmer organiseren van de verantwoordelijkheden voor beheer en ontwikkeling van het landschap

4. Transitieopgaven leefomgeving

Doel: Aanjagen van de transitieopgaven in de gebouwde omgeving en het landschap.

- Agenderen opgaven in de leefomgeving, en mogelijke oplossingsrichtingen, als het gaat om klimaatadapta-



tie, energietransitie en circulaire economie en zorgen voor integraliteit op deze thema's in de activiteiten van de MRA-samenwerking

- Toekomstbestendige nieuwbouw en gebiedsontwikkeling aanjagen met pilots, prijsvragen en het toepassen van gezamenlijke normen en minimale eisen
- Kennis bijeenbrengen en ontsluiten over de impact en aanpak van transitieopgaven in de leefomgeving

5. Cultuur

Doel: Bevorderen van de cultuurparticipatie in de gehele MRA en het faciliteren van toekomstbestendige cultuur- en erfgoedsectoren in de gehele MRA.

- Uitvoeren van *Programma Kunst, Cultuur en Erfgoed 2019-2024*

6. Recreatie & Toerisme

Doel: Faciliteren van de groei van het aantal bezoekers aan de metropool Amsterdam op een dusdanige wijze dat balans bestaat tussen bewoners, bedrijven en bezoekers.

- Uitvoeren van de *Strategische Agenda Toerisme in de MRA 2025*



Opdracht 3

Vaart maken met het metropolitaan mobiliteitssysteem

Zorg – in nauwe samenhang met de andere bestuurlijke opdrachten – voor een regionaal mobiliteitssysteem, waarmee de bereikbaarheid voor inwoners en bezoekers van de regio wordt verbeterd, de groei en verdere integratie van de metropoolregio mogelijk wordt gemaakt en een omschakeling naar duurzame mobiliteit wordt gestimuleerd. Zet daarbij in op een schaa sprong van het mobiliteitssysteem: efficiënter gebruik van het huidige systeem, uitbreiding van het mobiliteitsnetwerk en het verbinden van modaliteiten om het overstappen tussen modaliteiten te optimaliseren en zo de hele regio bereikbaar te houden.

Wat is er aan de hand?

Groeiende woon-werkpendel

De werkgelegenheidsfunctie van Amsterdam (en in mindere mate ook Schiphol) is de afgelopen jaren sterk gegroeid. Het aantal banen groeide er harder dan de bevolking en daarmee is sprake van een toenemende woon-werkpendel. Bovendien worden de afstanden waarover wordt gereisd ook groter. Deels heeft dit te maken met het waterbede effect in de woningmarkt: door stijgende woningprijzen in Amsterdam en directe omgeving gaan mensen wonen waar huizen meer betaalbaar zijn en dat is op steeds grotere afstand van Amsterdam. Voor de regio wordt de komende jaren nog een zeer sterke groei van inwoners en werkgelegenheid verwacht en lijkt de geschetste trend zich door te zetten. Met de groeiende woon-werkpendel neemt de druk op het mobiliteitssysteem toe, met meer files, drukke treinen en stations en dreigende verkeersinfarcten als gevolg. Tegelijk kunnen we niet meer automatisch terugvallen op oplossingen uit het verleden, zoals meer asfalt of meer treinen inzetten. Gecombineerd vraagt dit om een schaa sprong van het regionale mobiliteitssysteem.

Karakteristiek

De Metropoolregio Amsterdam functioneert als één grote stad met 2,5 miljoen inwoners. Binnen de regio is er namelijk sprake van een grote mate van functionele integratie; mensen wonen in de ene gemeente en werken in een andere, voorzieningen op het gebied van onderwijs, cultuur en zorg hebben regionaal betekenis en er zijn vele handelsrelaties tussen bedrijven binnen de regio. Dit zorgt ook voor veel verkeersbewegingen – waarvan tachtig procent binnen de grenzen van de MRA – die gefaciliteerd worden door een zeer fijnmazig openbaar-vervoer- en wegennetwerk. De spits in de regio kenmerkt zich door grote drukte, waarbij de grenzen van de wegen en het openbaar vervoer bijna zijn bereikt. Belangrijk voor de regio is daarnaast haar mainportfunctie in lucht- en scheepvaart. Schiphol en de haven voorzien de regio van haar internationale verbindingen voor personen- en goederenvervoer. Iets wat momenteel nog in mindere mate geldt voor het spoor.

Verduurzamingsopgave mobiliteit

Mobiliteit is verantwoordelijk voor bijna een kwart van de totale CO₂-uitstoot in Nederland. Als onderdeel van het Klimaatakkoord zijn afspraken gemaakt om met een integrale benadering te werken aan een mobiliteitssysteem waarbij alle modaliteiten en de infrastructuur optimaal worden ontwikkeld en benut én uiteindelijk alle modaliteiten schoon zijn. Ook het verminderen van de mobiliteitsbehoefte, door slimme verstedelijking, kan bijdragen aan de doelen van het Klimaatakkoord. De afspraken van het Klimaatakkoord krijgen een regionale uitwerking in regionale mobiliteitsplannen.

Twee mobiliteitssystemen

Vanuit duurzaamheids- en leefbaarheidsoverwegingen hanteren steden steeds vaker een autoluwe agenda waarbij het primaat ligt bij lopen, fietsen en openbaar vervoer en auto gebruik wordt ontmoedigd. Binnen de MRA zijn Amsterdam en Haarlem hier koploper in. In diverse andere steden en zeker in het buitengebied van de regio is de auto voorlopig nog het dominan-



te vervoermiddel. Zodoende groeien de verschillen in mobiliteit binnen de regio en is steeds meer sprake van twee verschillende mobiliteitssystemen. Daarmee neemt de vraag naar knooppunten met overstapmogelijkheden (OV-knooppunten) toe.

Innovaties in mobiliteit

De wereld van voertuigtechnologie en verkeersmanagement kent een hoge innovatiedynamiek. Het aandeel elektrische fietsen en auto's groeit en dat gaat gepaard met een uitbreidingsvraag voor elektrische laadinfrastructuur. Digitalisering maakt het *realtime* verbinden van vraag en aanbod van mobiliteit mogelijk (*Mobility as a Service*) en biedt mogelijkheden voor het stroomlijnen van verkeer over bestaande infrastructuur. Deze ontwikkelingen vragen verdere ontwikkeling van de data-infrastructuur. Daarnaast groeit het aantal deelconcepten in mobiliteit en zijn er steeds meer nieuwe hybride voertuigconcepten, waarmee de klassieke verdeling tussen vervoersmodaliteiten van ov, auto, fiets en lopen vervaagt. En dan zijn er nog toekomstbeelden met volledig autonoom rijdende voertuigen en stedelijke luchtmobiliteit. Aan de ene kant leveren de innovaties kansen op om bij te dragen aan het oplossen van mobiliteitsvraagstukken, aan de andere kant kunnen zij ook leiden tot ongewenste ontwikkelingen. Voor overheden ligt er een uitdaging om adequaat op deze innovatiedynamiek in te spelen.

Goederenvervoer

In het goederenvervoer zijn twee schaalniveaus te onderscheiden: stadslogistiek en mainportlogistiek. Het eerste speelt zich binnen regio's af waarbij bouwlogistiek en horeca zorgen voor het grootste deel van de vervoersbewegingen, naast particuliere bezorging en verplaatsing van bijvoorbeeld onderhoudsmonteurs. Toename van online aankopen en groei van de horecasector zorgen voor groei in de stadslogistiek en vraagstukken op het gebied van drukte, luchtkwaliteit en verkeersveiligheid. De mainportlogistiek speelt op (inter)nationaal schaalniveau met de haven, Schiphol, Greenport Aalsmeer, Flevokust Haven en Lelystad Airport als belangrijke hubs. Een grote rol speelt hier de ontwikkeling van centrale Europese transportcorridors, met bundeling van transport langs enkele hoofdroutes waarbij digitalisering optimale transportplanning mogelijk maakt. Langs deze routes groeit de vraag naar ruimte voor grootschalige distributiecentra.

Bekostiging van investeringen in mobiliteit

De opgave om het mobiliteitssysteem mee te laten groeien met de groei van de bevolking en economie vraagt omvangrijke investeringen. Tegelijkertijd is er een beperkt zicht op bekostiging. De beschikbare middelen uit het infrastructuurfonds zijn al voor langere periode belegd en de opbrengsten uit aardgas – de belangrijkste voedingsbron van het fonds – zullen na 2020 opdrogen. De noodzaak om te komen tot alternatieve en innovatieve vormen van bekostiging en financiering is daarmee groot.

Onze ambitie | *Bespreekpunten bestuurlijke tafel*

Waar zetten we op in?

- We maken en monitoren lange-termijn-afspraken voor de benodigde schielsprong in het mobiliteitssysteem van de Metropoolregio Amsterdam. Bijzondere aandacht gaat daarbij uit naar:
 - de samenhang met ontwikkelingen op het gebied van wonen en werken
 - de bereikbaarheid van economische toplocaties
 - duurzame vormen van mobiliteit en het verminderen van de mobiliteitsbehoefte
 - de verbinding van ov- en autogeoriënteerde mobiliteitssystemen
- de beschikbaarheid en betaalbaarheid van mobiliteit voor alle inwoners van de MRA
- We maken en monitoren lange termijn afspraken over de benodigde investeringen in mobiliteit
- We jagen innovaties op het gebied van slimme en duurzame mobiliteit aan, waarbij de gebruiker centraal staat, die bijdragen aan goed bereikbare en aantrekkelijke steden, adequate ontsluiting van stedelijk en landelijk gebied, verkeersveiligheid en een duurzame en schone leefomgeving
- We maken in lijn met de afspraken van het Klimaatakkoord werk van het Regionaal



- programma duurzame mobiliteit
- We zetten in op slagvaardige samenwerking met partners als het Rijk en openbaarvervoerspartners

Beoogd effect

- Ontwikkelingen in het mobiliteitssysteem in samenhang met ontwikkelingen op het gebied van wonen en werken

- Verbeteren van de '30-minuten-bereikbaarheid' voor inwoners van de MRA (bereikbaarheid van banen, onderwijs, voorzieningen)
- Groei van het aandeel van duurzame vormen van mobiliteit (openbaar vervoer en fiets)
- Verminderde uitstoot CO₂, stikstof en fijnstof door voertuigen

Hoe gaan we dat doen? | Uitvoeringslijnen

1. Schaalsprong mobiliteitssysteem

Doel: Een gezamenlijke strategie voor de schaalsprong in het mobiliteitssysteem en de uitvoering daarvan met bijzondere aandacht voor de samenhang met ontwikkelingen op het gebied van wonen en werken, de bereikbaarheid van economische toplocaties, duurzame vormen van mobiliteit, de verbinding van ov- en autogeoriënteerde mobiliteitssystemen en de beschikbaarheid en betaalbaarheid van mobiliteit voor alle inwoners van de Metropoolregio Amsterdam.

- Inhoud en uitvoering geven aan de afspraken voor de schaalsprong van het mobiliteitssysteem van de MRA, in nauwe samenhang met de verstedelijkingsstrategie en de regionale economische strategie
- Ontwikkelen van alternatieve en innovatieve bekostigingsopties voor de benodigde investeringen in het mobiliteitssysteem
- Monitoren en coördineren van de uitvoering van mobiliteitsprojecten in de regio
- Monitoren van het functioneren van het regionaal mobiliteitssysteem

2. Fiets

Doel: Een samenhangend en hoogwaardig regionaal fietsrouten netwerk, waarop fietsers vlot tussen de stedelijke kernen en vanuit het stedelijke gebied de natuur in kunnen fietsen. Met fietsvoorzieningen bij ov-knooppunten, waarmee voor- en natransport per fiets en gebruik van regionaal openbaar vervoer aantrekkelijker wordt.

- Uitvoeren van het plan *Metropolitane Fietsroutes* en de concrete projecten daarin
- Opstellen en uitvoeren van een plan voor de ontwikkeling van fietsvoorzieningen bij ov-knooppunten

3. Duurzame en innovatieve mobiliteit

Doel: Regionaal uitwerking geven aan het thema mobiliteit van het Klimaatakkoord, realisatie van kansrijke smart mobility-toepassingen binnen de MRA en mensen verleiden hun reisgedrag aan te passen om piekbelasting van het mobiliteitsnet tegen te gaan en keuzes voor duurzame mobiliteitsopties te stimuleren.

- Opstellen en uitvoering geven aan het Regionaal programma duurzame mobiliteit als uitwerking van de afspraken van het Klimaatakkoord op het gebied van mobiliteit
- Duurzame en innovatieve mobiliteit aanjagen met pilots, prijsvragen en optreden als *launching customer*
- Kennis bijeenbrengen en ontsluiten over impactvolle mobiliteitsinnovaties en over de mogelijkheden om duurzame mobiliteit in gebiedsontwikkeling te stimuleren



Overzicht opdrachten en uitvoeringslijnen

Lopende programma's

Opdracht 0: De samenwerking verder versterken	
1. Samenbindende visie op de regio en de samenwerking	Huidige Actie-Agenda
2. Samenwerking Rijk en EU	Lobby Rijk en EU
3. De MRA als netwerkorganisatie	MRA Bureau/Amsterdam Economic Board
4. KennisHuis MRA	MRA Bureau
5. Verantwoording	MRA Bureau
Opdracht 1: Werk maken van een veerkrachtige, inclusieve en schone MRA-economie	
1. Regionale economische strategie	Plabeka Amsterdam in Business
2. Werklocaties	Plabeka, Projectbureau Herbestemming
3. Human capital	House of Skills Open Amsterdam (IN Amsterdam, Expat Center) Diverse publiek-private samenwerkingen onderwijs-arbeidsmarkt (House of Skills coördineert)
4. Circulaire economie, energietransitie en klimaatadaptatie	Circulaire economie Energietransitie Klimaatadaptatie Startup in Residence Invest-MRA
5. Energie-infrastructuur en data-infrastructuur	Datacenters Taskforce 5G Energietransitie MRA Elektrisch
Opdracht 2: Bouwen voor de woningbehoefte en met groei de leefkwaliteit van het geheel versterken	
1. Verstedelijkingsstrategie	Verstedelijkingsstrategie
2. Wonen	Bouwen & Wonen (oude acties 1.1 & 1.11)
3. Landschap	Landschap
4. Transitieopgaven leefomgeving	Energietransitie Klimaatadaptatie Circulaire economie
5. Cultuur	Cultuur
6. Recreatie & Toerisme	Toerisme
Opdracht 3: Vaart maken met het metropolitane mobiliteitssysteem	
1. Schaalsprong Mobiliteitssysteem	Samen Bouwen aan Bereikbaarheid (SBAB) OV-Toekomstbeeld MRA Spoorcoördinatie MIRT-afspraken
2. Fiets	Metropolitane Fietsnetwerk Stedelijke bereikbaarheid (SBAB)
3. Duurzame en innovatieve mobiliteit	Smart Mobility Slim & Duurzaam (SBAB) Samenwerkingsagenda Logistiek in de MRA (voorgesteld als samenwerking vanuit het MRA-netwerk, maar geen algemene MRA-activiteit) OV-Knooppunten (geïntegreerd met verstedelijkingsstrategie, recreatie & toerisme (buitenpoorten) en fiets)





3. Werkwijze MRA Agenda

Ter informatie

De MRA Agenda is de inhoudelijke basis van de MRA-samenwerking. In 2017 is het MRA Convenant ondertekend. Hierin hebben deelnemers afgesproken hoe zij met elkaar vergaderen en tot afspraken komen, en wanneer en hoe de gemeenteraden en Provinciale Staten worden betrokken. Recent is dit convenant door een commissie geëvalueerd. Op dit moment ligt er een rapportage van deze evaluatie en heeft de Regiegroep afgesproken hoe de aanbevelingen uitgewerkt worden. Bij de Regiegroep van februari 2020 wordt gesproken over nader uitgewerkte voorstellen over hoe we in de MRA willen samenwerken en wordt besluitvorming verwacht over eventueel gewenste aanpassingen in het convenant. Onderstaande beschrijving van uitvoering en organisatie sluit aan bij de huidige situatie en praktijk. Mochten wijzigingen in het convenant leiden tot aanpassing van deze beschrijving, dan zal dit gedaan worden. Met de opzet van het inhoudelijk deel van de

Agenda (hoofdstuk 2) is zoveel als mogelijk rekening gehouden met de bevindingen en adviezen van de evaluatiecommissie en de eerste bestuurlijke reacties daarop.

Als aandachtspunten zijn daarbij meegenomen

- de agenda moet helpen de samenhang tussen activiteiten te bewaken;
- de agenda moet bestuurders helpen te sturen op de inhoud en op de resultaten;
- de agenda moet bijdragen aan minder vrijblijvend praten en minder papier;
- de agenda moet de samenwerking met partners – in het bijzonder de Amsterdam Economic Board – bevorderen;
- de agenda moet overzichtelijk zijn, mede met oog op de jaarlijkse P&C-cyclus en verantwoording naar raden en Staten.

De MRA-samenwerking is een bestuurlijke samenwerking. De gemeenteraden en Provinciale Staten worden door de eigen colleges geïnformeerd en betrokken bij de activiteiten van de samenwerking. De werkwijze voor de uitvoering van de MRA Agenda is hieronder uiteengezet.

- Almere-Lelystad
- Amstelland-Meerlanden
- Amsterdam
- Gooi en Vechtstreek
- IJmond
- Zaanstreek-Waterland
- Zuid-Kennemerland

Deelregio's

De basis van de MRA-samenwerking ligt in de zeven deelregio's (inclusief de beide provincies Noord-Holland en Flevoland):

Door de aanpak van onderwerpen op het niveau van de deelregio's te combineren met afstemming op het niveau van de MRA, wordt de MRA Agenda uitgevoerd. Elke deelregio heeft zijn eigen karakteristieken en organisatorische afspraken. Binnen de deelregio's werken bestuurders samen in lijn van de MRA Agenda.



Bestuurlijke tafels

De vier bestuurlijke opdrachten zijn elk gekoppeld aan een bestuurlijke tafel. De bestuurlijke tafel is verantwoordelijk voor het realiseren van de ambities en het beoogde effect van de opdracht. Zij geeft richting aan de uitvoeringslijnen en stuurt op samenhang en resultaat. De MRA Agendacommissie is verantwoordelijk voor de dagelijkse coördinatie van de samenwerking van de MRA.

Uitvoeringsorganisatie

Bestuurlijke ambities moeten uiteindelijk worden verwezenlijkt. Dit gebeurt in uitvoeringslijnen. Elke uitvoeringslijn heeft twee bestuurlijke trekkers. Zij zijn verantwoordelijk voor de voortgang en voor het inbrengen van bespreekpunten vanuit de uitvoeringslijn op de bestuurlijke tafel. Daarnaast kent elke uitvoeringslijn een ambtelijk team dat verantwoordelijk is voor de in het jaarplan vastgestelde producten, de ambtelijke betrokkenheid vanuit de deelregio's, de verbinding met niet-MRA-partners, de samenhang met andere uitvoeringslijnen, het opstellen van jaarlijkse werkplannen en de verantwoording over de activiteiten binnen de uitvoeringslijn.

De MRA-deelnemers zorgen zelf voor de uitvoering van de MRA Agenda. Zij worden daarbij ondersteund door een klein MRA Bureau. De belangrijkste taken van het MRA Bureau zijn het faciliteren van bestuurlijke besluitvorming, het (coördineren van het) uitvoeren van de MRA Agenda, het vergroten van de betrokkenheid van raads- en Statenleden, het verbeteren van de transparantie en communicatie en het verstevigen van de integraliteit van de samenwerking.

Coalities per uitvoeringslijn

Niet alle MRA-deelnemers hoeven mee te doen met een uitvoeringslijn. Per uitvoeringslijn kan een coalitie worden gevormd. Vanuit de coalitie worden de bestuurlijke trekkers geleverd.

Samenwerking met partners

Het zwaartepunt van de samenwerking met partners ligt in de uitvoeringslijnen. Daarmee wordt de slagkracht vergroot en worden partners niet onnodig belast met de besluitvormingsprocessen en -structuren van de MRA-samenwerking. De samenwerking met partners kan variëren van werken in stevige coalities tot onderling afstemmen. Ook kan de MRA opdrachtgever van uitvoerende partijen zijn. In de samenwerking met partners in de regio speelt de Amsterdam Economic Board, als verbinder tussen bedrijfsleven, kennisinstellingen en overheden, een belangrijke rol. Andere belangrijke partners zijn het Rijk, de waterschappen, onderwijsinstellingen en de openbaarvervoerbedrijven.

Uitvoering: cyclisch en adaptief

De MRA Agenda is het koersbepalende document voor de regionale samenwerking. Centraal staan de opgaven voor de Metropoolregio Amsterdam en de gezamenlijke ambitie op deze opgaven. De uitvoeringslijnen vormen de basis voor het jaarlijkse werkplan. In het werkplan wordt elke uitvoeringslijn uitgewerkt in concrete acties, te behalen resultaten, benodigde middelen, planning, organisatie en samenwerkingspartners. In het jaarverslag wordt inzicht gegeven in de behaalde resultaten. Ook wordt jaarlijks het effect van de opdrachten gemonitord, waardoor bijsturing mogelijk is.

Financiering

Voor de uitvoering van de activiteiten van de MRA-samenwerking leveren alle MRA-deelnemers een bijdrage. Voor de gemeentelijke deelnemers is dat een algemene bijdrage per inwoner en voor provincies een bijdrage gelijk aan die van de grootste gemeente in die provincie. Naast deze basisfinanciering kan sprake zijn van extra (vrijwillige) bijdragen van MRA-deelnemers op de uitvoeringslijnen waar zij veel belang aan hechten. Dit betreft dan veelal een bijdrage voor het realiseren van projecten (investeringsbijdragen) of in capaciteit van medewerkers.





De inhoud is leidend binnen de MRA-samenwerking. Het budget wordt dan ook voornamelijk ingezet voor het aanjagen en uitvoeren van de acties en het aanzwengelen van cofinanciering. Daarbij gaat het uiteindelijk om een veelvoud aan investeringen.

Monitoring

De MRA meet op twee verschillende niveaus de voortgang van de uitvoering van de MRA Agenda. Allereerst worden resultaten gemonitord van de concrete acties binnen de uitvoeringslijnen. Over de bevindingen per uitvoeringslijn wordt jaarlijks gerapporteerd in de Jaarverantwoording.

Daarnaast worden de beoogde effecten van de inzet van de MRA gemeten. Deze effecten zijn niet altijd te herleiden tot een specifieke actie vanuit de MRA, maar zijn wel het doel van de MRA-inzet onder de bestuurlijke opdrachten. Voor het meten van de beoogde effecten zal gebruik worden gemaakt van diverse bestaande monitors. Voorbeelden zijn de Monitor Brede Welvaart MRA, de Economische Verkenningen MRA (EVMRA), Monitor Plabeka, Wonen in de MRA (WiMRA), Monitor Toerisme en de MRA Hotelmonitor. Op verschillende thema's als energietransitie en circulaire economie worden momenteel monitors ontwikkeld, die op termijn ook kunnen worden ingezet. De bevindingen worden gebundeld in een jaarlijkse State of the Region-rapportage en gepresenteerd bij het gelijknamige congres.

Verantwoording

Op vier manieren wordt invulling gegeven aan transparantie, verantwoording en het betrekken van de gemeenteraden en Provinciale Staten. De eerste is dat regionale vergaderstukken online worden gepubliceerd. Zo kan iedereen op een openbare website zien waar, wanneer en waarover vergaderd wordt.

Jaarlijks stuurt de MRA Regiegroep het jaarplan, de begroting en het jaarverslag van het samenwerkingsverband ter consultatie naar alle colleges, raden en Staten van de deelnemende overheden. Hierbij wordt aangesloten op de reguliere P&C-cyclus van de deelnemers in het voorjaar en het najaar.

Daarnaast worden voor raads- en statenleden door het jaar heen verschillende bijeenkomsten georganiseerd, zoals de raads- en Statenleden Conferentie, het MRA Congres en bijeenkomsten over specifieke onderwerpen die spelen op (deel)regionaal niveau.

Het MRA Bureau verzorgt tot slot informatievoorziening over de MRA-activiteiten via de website, een maandelijkse nieuwsbrief en een maandelijkse update voor gemeenteraden en Provinciale Staten. Op de website wordt actief over de voortgang van de MRA Agenda gecommuniceerd.



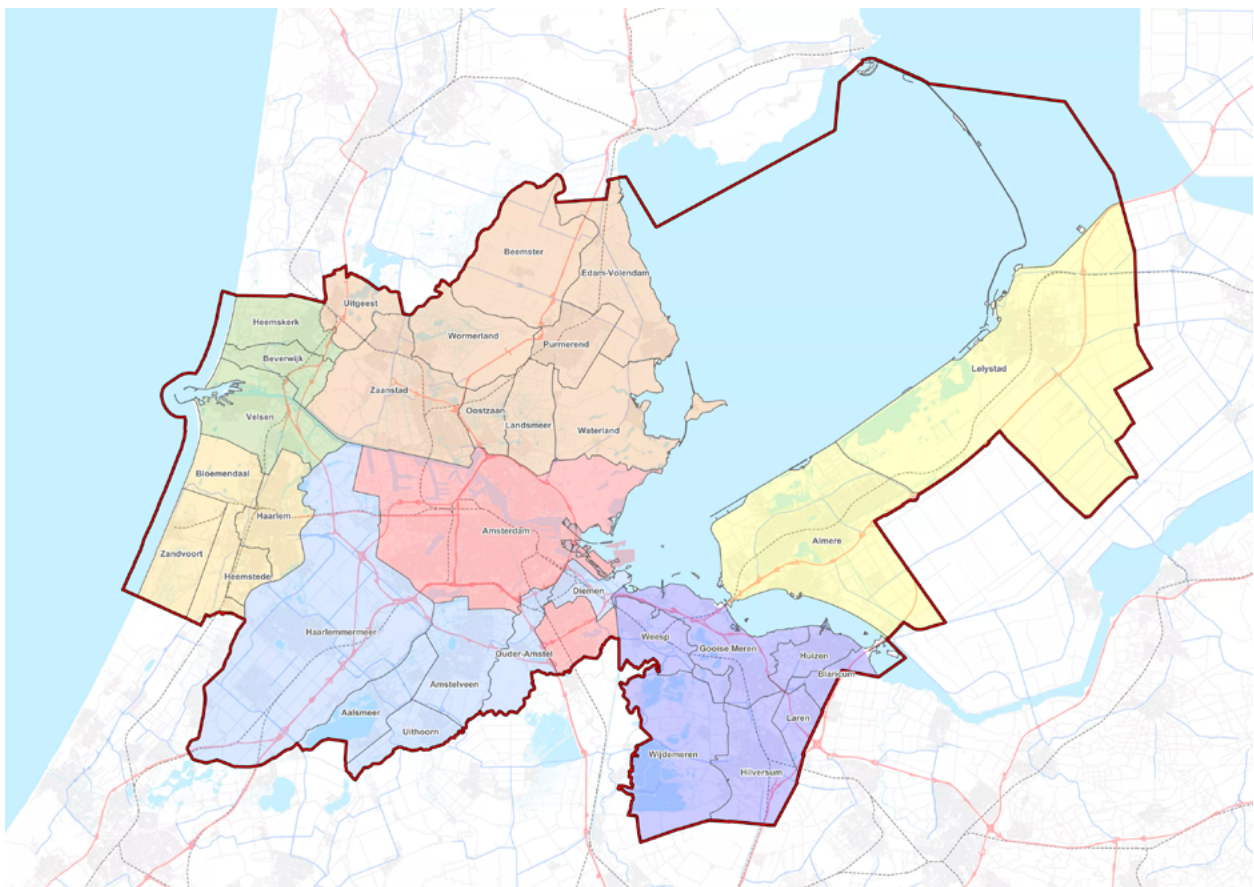


4. Over de MRA en de 7 deelregio's

De Metropoolregio Amsterdam is het samenwerkingsverband van de provincies Noord-Holland en Flevoland, 32 gemeenten en de Vervoerregio Amsterdam. Elke gemeente en deelregio brengt kwaliteiten in die het totaal versterken. De kracht van de MRA is de diversiteit, zowel economisch als stedelijk en landschappelijk.

De MRA bestaat uit zeven deelregio's. Elke deelregio kent zijn eigen historie en organisatorische afspra-

ken. De gemeenteraden en Provinciale Staten van de MRA-deelnemers worden door de eigen colleges geïntegreerd en betrokken bij de activiteiten van de samenwerking. Daarmee treedt de MRA-samenwerking niet in de formele relatie tussen volksvertegenwoordigers en bestuurders. Door de aanpak van onderwerpen op het niveau van de deelregio's in combinatie te brengen met afstemming op het niveau van de MRA wordt de MRA Agenda uitgevoerd.



Deelregio	Almere- Leijstads	Amstelland- Meerlanden	Amsterdam	Gooi en Vechtstreek	IJmond	Zaanstreek- Waterland	Zuid- Kennemerland	MRA totaal
Inwoners (2019)	285.797	349.337	862.965	254.970	148.688	350.266	228.972	2.480.995
0-15 jaar	19%	17%	15%	17%	15%	16%	17%	16%
15-35 jaar	26%	24%	34%	21%	24%	23%	23%	27%
35-65 jaar	42%	41%	39%	41%	41%	41%	41%	40%
65+	13%	18%	13%	21%	20%	19%	20%	16%
Woningen (2019)	117.054	151.450	441.488	117.643	67.694	152.349	107.769	1.155.447
Huishoudens met inkomen tot lage inkomensgrens (2017)	9%	6%	14%	7%	7%	7%	7%	10%
Potentiele beroepsbevolking x 1.000 (2018)	214	253	674	185	148	252	172	1.898
Opleiding: hoog	25%	34%	49%	36%	29%	26%	41%	38%
Opleiding: middelbaar	45%	40%	29%	39%	41%	43%	34%	36%
Opleiding: laag	30%	26%	22%	25%	30%	31%	25%	26%
Werkloosheid (2018)	5,2%	2,2%	4,8%	3,9%	2,8%	3,9%	3,2%	4,0%
Banen (2018)	122.940	259.830	653.030	106.600	61.710	132.280	88.880	1.425.270
Bedrijven (2018)	26.550	34.630	154.470	25.500	10.200	33.000	22.070	306.420
Bruto regionaal product in mln euro (2018)	9.509	31.968	78.325	10.769	7.001	9.162	7.421	154.156 (20,4% bruto binnenlands product)

Bron: CBS, LISIA en Economische Verkenningen MRA



Deelregio

Zaanstreek- Waterland

Gemeenten in Zaanstreek-Waterland:

- Zaanstad
- Purmerend
- Edam-Volendam
- Waterland
- Wormerland
- Uitgeest
- Landsmeer
- Oostzaan
- Beemster

Karakteristiek

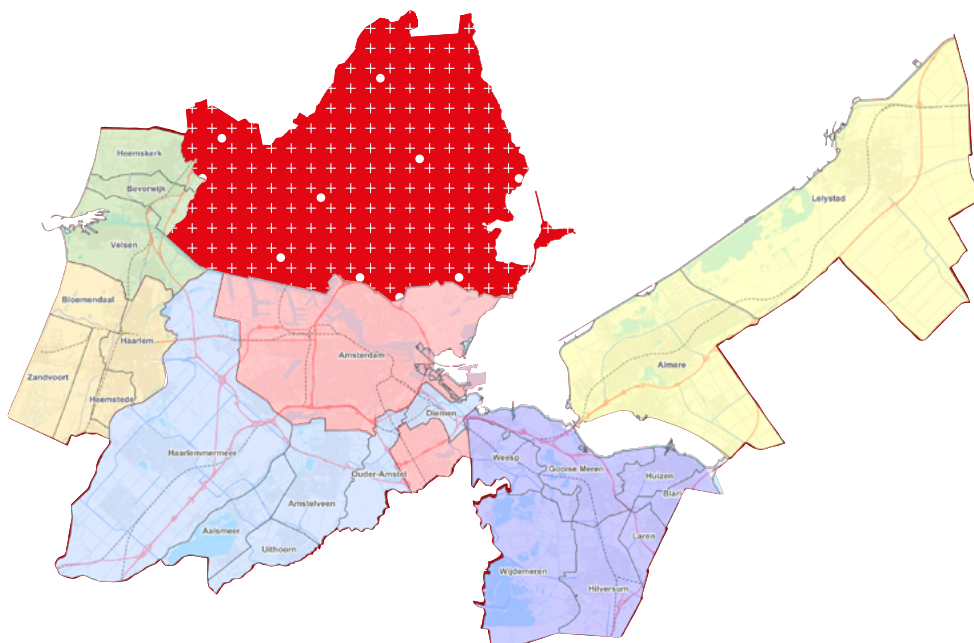
De deelregio Zaanstreek-Waterland bestaat uit twee onderscheidende gebieden: Zaanstreek en Waterland. De Zaanstreek kenmerkt zich door een van oudsher bijzondere mix van wonen en werken. Het is een streek met veel cultuurhistorisch en industrieel erfgoed, zoals de historische lintbebouwingen, herkenbare verkavelingsstructuur, gebouwde en archeologische monumenten, de Zaanse Schans, polders met diverse, waterrijke landschappen en waardevolle veenweidenatuur en na-

tuurlijk de rivier de Zaan als beeldbepalende drager.

Traditioneel zijn economische clusters zoals de voedingsmiddelenindustrie, de logistiek, de nautische sector, de landbouw en de ambachtelijke maakindustrie goed vertegenwoordigd in de streek. Ook het toerisme is een belangrijke economische factor. De Zaanse Schans trekt bijvoorbeeld jaarlijks 1,5 tot 2 miljoen bezoekers. De kwaliteit van het open veenweidelandschap is van grote recreatieve waarde voor de Zaanstreek en de Metropoolregio Amsterdam als geheel, nu en in de toekomst.

De regio Waterland is een karakteristiek gebied met een enorme recreatieve en toeristische aantrekkingskracht op binnen- en buitenland, een veelheid van woonmilieus en ondernemerszin. De rust en ruimte van het polderlandschap en dijken, haar vele fiets- en vaarroutes, havens en natuurlandschappen en rijkdom aan water- en weidevogels dragen daaraan bij.

Daartussen de vele historische (lint)dorpen en monumentale stadscentra zoals Monnickendam en vestingsteden Purmerend en Edam. Dagtoerisme, het 'oude Holland' met haar klederdrachten in Volendam en Marken en werelderfgoederen de Beemster en de Stelling van Amsterdam. Deze karakteristieke waarden worden gecombineerd met alle denkbare woonmilieus, van stads tot dorps en landelijk wonen, het meest intensieve busnetwerk en ruimte voor ondernemen, van agrarisch tot industrieel.





Deelregio

IJmond

Gemeenten in IJmond:

- Velsen
- Beverwijk
- Heemskerk

Karakteristiek

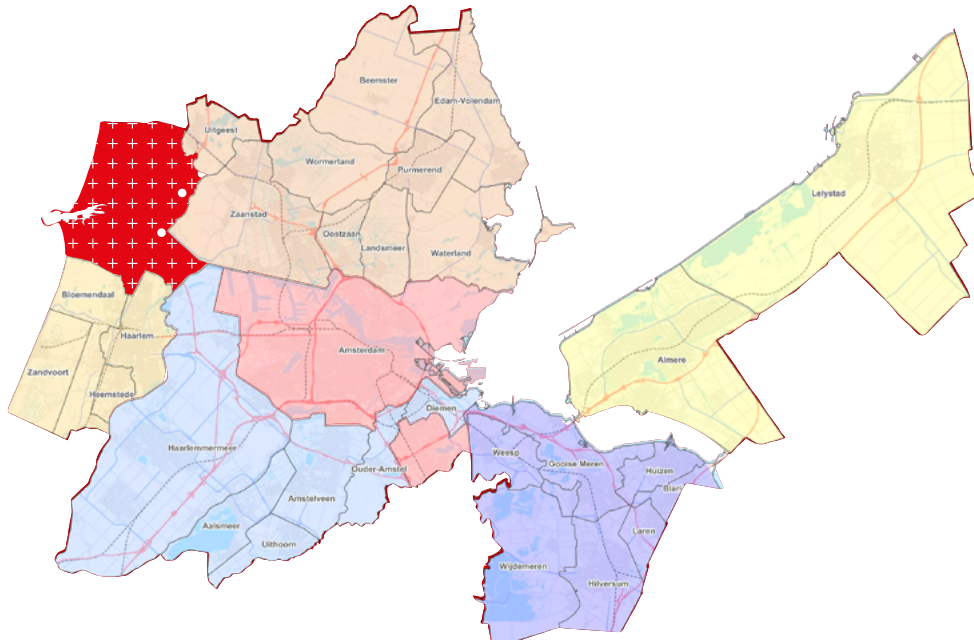
De IJmond is de nautische toegangspoort tot Amsterdam. De economische ruggengraat van de IJmond wordt gevormd door het Noordzeekanaalgebied, de zeehaven en Tata Steel. In de MRA is de IJmond het centrum van productie, ontwikkeling en innovatie en de deelregio huisvest de opleiding in de maakindustrie.

Daarmee is de IJmond de Techport van de MRA.

In de Techport Techniekcampus werken bedrijfsleven, onderzoek en onderwijs en overheid samen om de innovatiekracht van de maakindustrie te versterken en technisch onderwijs te stimuleren.

De IJmond heeft een sleutelpositie als het gaat om bouw en onderhoud van offshore wind. Daarnaast kent deze deelregio door de ligging aan het Noordzeekanaal en twee rijkswegen een sterke logistieke sector, innovatieve tuinbouw en de IJmond heeft specifieke kwaliteiten als het gaat om recreatie en toerisme, zoals de Beverwijkse Bazaar, IJmuiden aan Zee, Wijk aan Zee en het recreatieschap Spaarnwoude.

De IJmond kenmerkt zich verder door de kust, het Nationaal Landschap van de duinen en een landgoederzone. Dit zijn waardevolle en unieke kwaliteiten die bijdragen aan het leefklimaat van de MRA.





Deelregio

Zuid-Kennemerland

Gemeenten in Zuid-Kennemerland:

- Haarlem
- Heemstede
- Bloemendaal
- Zandvoort

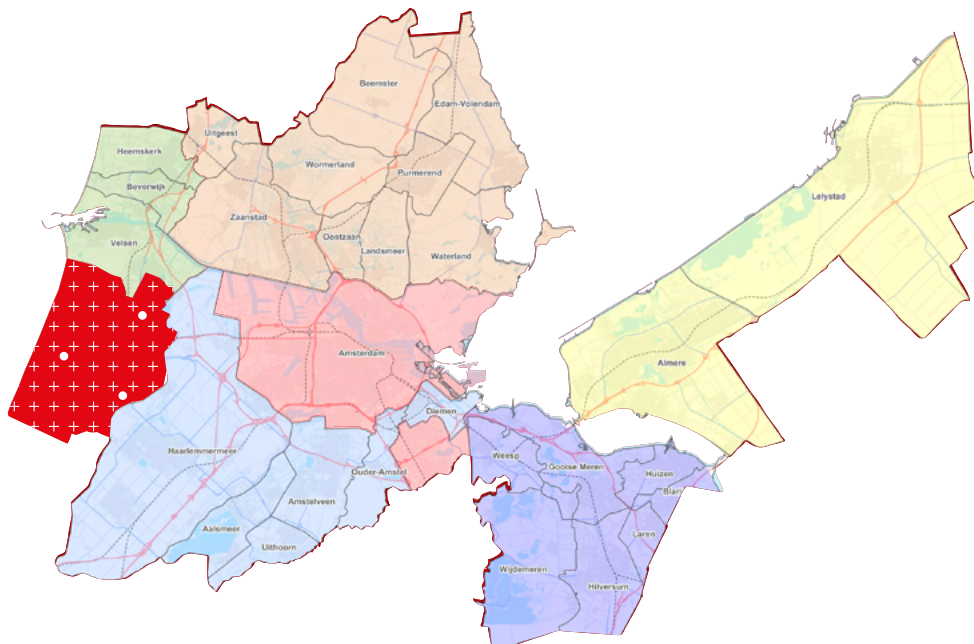
Karakteristiek

Door de ligging aan de Noordzee en met de historische stad Haarlem, de landgoederenzone in de Binnenduinrand en het recreatiegebied Spaarnwoude biedt de deelregio Zuid-Kennemerland de MRA een uniek en aantrekkelijk vestigingsklimaat met ruime mogelijkheden voor recreatie. De combinatie van kust, het metro-

politane landschap, cultureel erfgoed en het hoogwaardige woonmilieu kenmerken de ruimtelijke structuur.

De economie in Zuid-Kennemerland wordt vooral gekenmerkt door een groot aandeel van de zakelijke dienstverlening, (semi-)overheidsorganisaties (provincie, rechtbank, InHolland en zorg), detailhandel en de creatieve sector. Onderscheidend zijn daarbij culturele voorzieningen als het Frans Hals Museum, de Hallen Haarlem en Teylers Museum en de positie van Haarlem als een van de beste winkelsteden van Nederland. Daarnaast vormen Haarlem en Zandvoort een trekpleister voor een groeiende, toeristische bezoekersstroom.

Zuid-Kennemerland heeft een relatief hoogopgeleide bevolking en een toenemend aantal expats. Recent valt in de Haarlemse regio vooral de dynamiek op van nieuwe ondernemingen en start-ups op het gebied van circulaire economie en nieuwe, creatieve technologieën. De ontwikkeling van het 3D-print Excellence Centre, Waarderpolder en de concentratie van muziekindustrie rond het conservatorium InHolland en het Patronaat zijn daar voorbeelden van.





Deelregio

Amstelland- Meerlanden

Gemeenten in Amstelland-Meerlanden:

- Haarlemmermeer
- Amstelveen
- Aalsmeer
- Uithoorn
- Diemen
- Ouder-Amstel

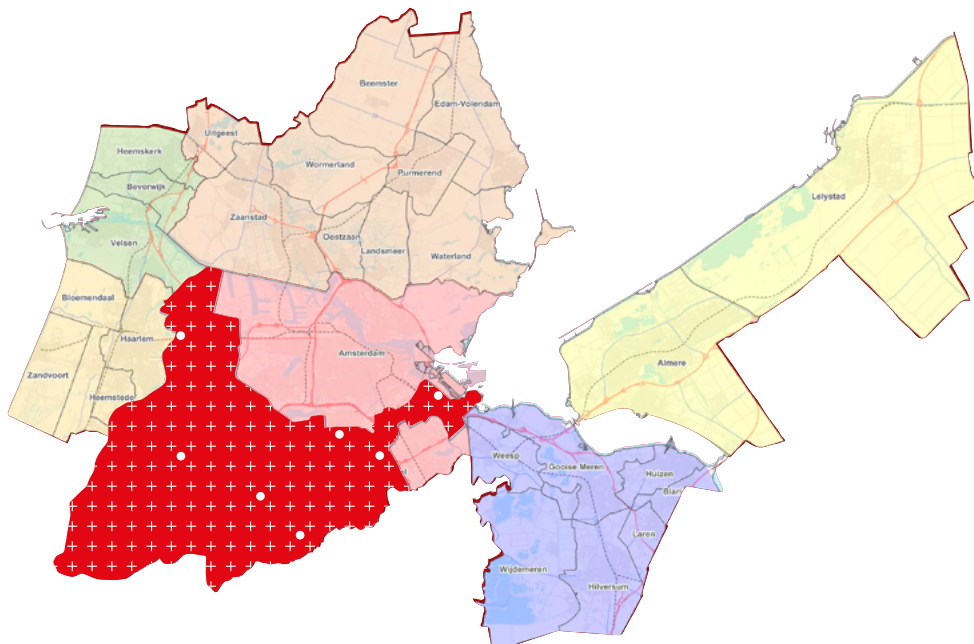
Karakteristiek

De deelregio Amstelland-Meerlanden neemt een stevige positie in binnen de MRA. De mainports Schiphol en

Greenport Aalsmeer zijn belangrijke motoren van onze nationale economie; bronnen van werkgelegenheid en brandpunten van internationaal transport. Zakelijke dienstverlening en een vitaal MKB complementeren deze kracht.

Goed opgeleide inwoners en een hoog aandeel internationale kenniswerkers zijn de menselijke motoren van Amstelland-Meerlanden. Ruimtelijk biedt Amstelland-Meerlanden diverse hoog gewaardeerde woonmilieus. Van stedelijke appartementen tot historische kerren en landelijk wonen, aangevuld met hoogwaardige culturele voorzieningen, detailhandel en liggend in een rijk geschakeerd landschap.

Van buitenplaatsen langs de Amstel, recreatie bij de Westeinderplassen, Ouderkerkerplas, Diemerscheg en Amsterdamse Bos, natuurschoon in de Ronde Hoep, de weidsheid van de Bovenkerkerpolder tot nieuwe landschappen als Park 21.





Deelregio

Gooi en Vechtstreek

Gemeenten in Gooi en Vechtstreek:

- Gemeenten in Gooi en Vechtstreek
- Hilversum
- Gooise Meren
- Huizen
- Wijdmeren
- Weesp
- Laren
- Blaricum

Karakteristiek

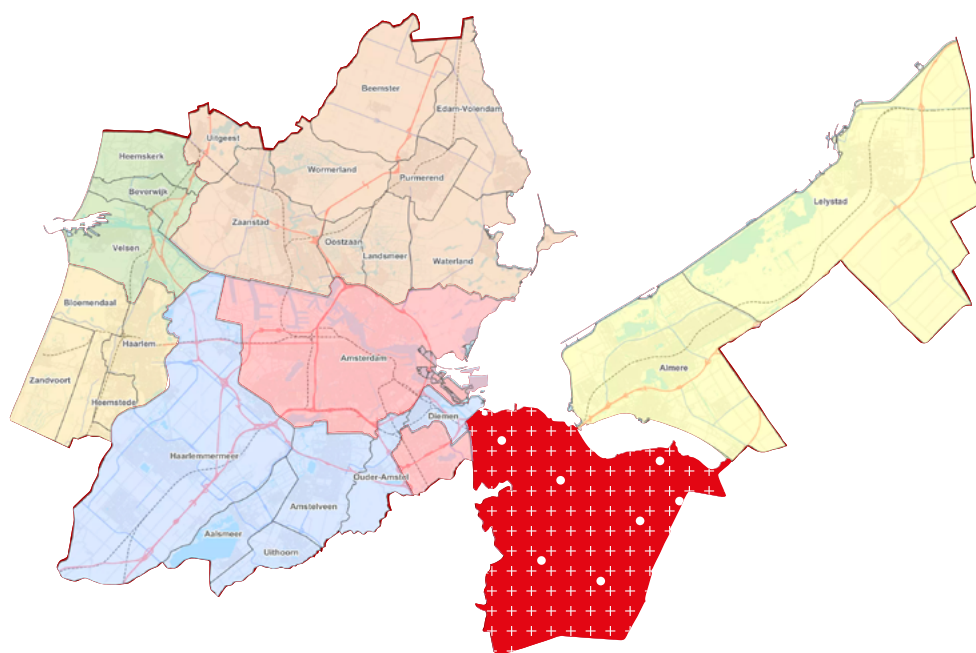
Gooi en Vechtstreek is de groenblauwe verbinder van de dichtbevolkte stedelijke regio's Amsterdam, Almere, Amersfoort en Utrecht. Met hoogwaardige voorzieningen is Gooi en Vechtstreek een prettige plek om te wonen, werken en recreëren.

De woonomgeving is organisch gegroeid. Dit heeft geleid tot een grote variatie in woonmilieus. Er zijn verschillende typen kernen met ieder een eigen identiteit. Het hart van de mediavalley ligt in Gooi en Vechtstreek. Sectoren zoals ICT, zorg, recreatie en groothandel maken ook een belangrijk onderdeel uit van de economie.

Het landschap van Gooi en Vechtstreek is speciaal en heel divers. Er is bos, heide, open weilanden, historische buitenplaatsen en water, zoals het Naardermeer, het plassengebied, het IJmeer en het Gooimeer. Verschillende gebieden hebben een nationale of zelfs internationale beschermde status. De verscheidenheid aan landschapstypen en de kwaliteit daarvan, in een relatief klein gebied in de verstedelijkte Randstad, maken Gooi en Vechtstreek uniek.

Gooi en Vechtstreek verbindt de metropool Amsterdam met de regio Utrecht. Via treinverbindingen en via de wegen als A1 en A27 en het landschap, maar ook in economische en bestuurlijke relaties.

De gemeenten Blaricum, Gooise Meren, Hilversum, Huizen, Laren, Weesp en Wijdmeren werken samen in het intergemeentelijk samenwerkingsverband Regio Gooi en Vechtstreek. Deze organisatie coördineert de inbreng en inzet voor de MRA.





Deelregio

Almere-Lelystad

Gemeenten in Almere-Lelystad:

- Almere
- Lelystad

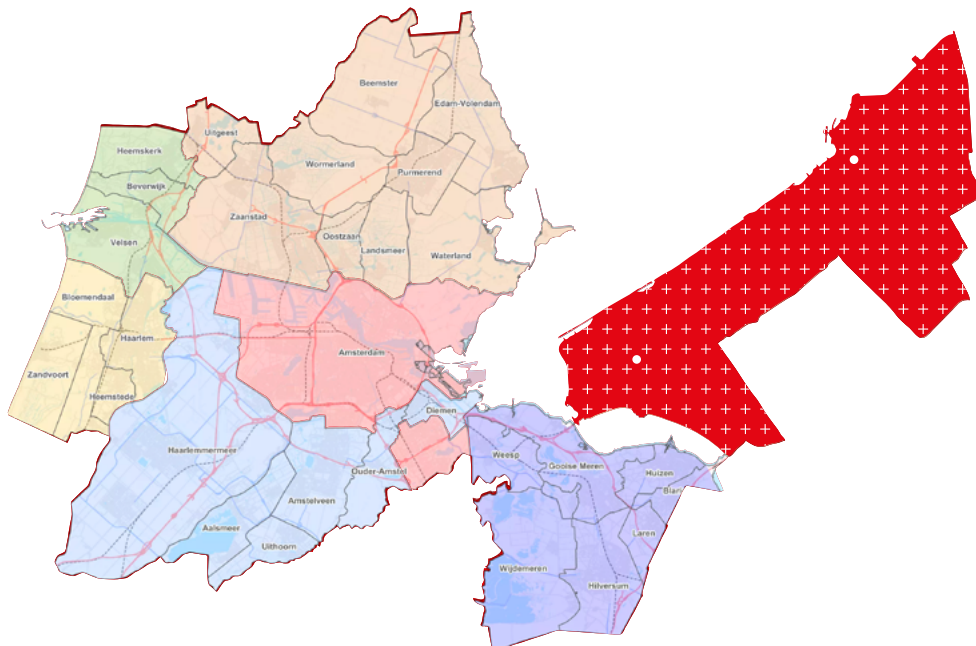
Karakteristiek

In de oostflank van de MRA ligt het nieuwe land van de Flevopolder, met daarin Almere als de tweede stad van de MRA en Lelystad. Deze deelregio kent een eigen kenmerkende demografische opbouw met een relatief jonge samenleving, relatief veel middelbaar opgeleiden en een identiteit van pionieren. De zware infrastructuur van een mainport ontbreekt, er is een sterkere relatie met landbouw, landschap, natuur en water, en er ligt nog veel nadruk op de woonfunctie. In dit nieuwe land zijn moderne architectuur, landbouwgebieden met windmolens en landschappen zoals Nationaal Park

Nieuw Land en de Marker Wadden belangrijke beeldbepalers, die veel mogelijkheden tot toerisme en recreatie bieden.

De economie wordt momenteel gekenmerkt door logistiek, high tech materials, life science en agrofood. Het economische profiel van dit deel van de MRA is echter nog volop in beweging. De ambitie is daarbij dat de regio functioneert als center of excellence voor de transitie (energie, logistiek, circulair en digitaal); nieuw land biedt ruimte voor de economie van morgen. De Floriade 2022 is hier een perfect voorbeeld van.

De steden Almere en Lelystad zijn ook nog volop in ontwikkeling. Door de verbeterde bereikbaarheid (spoor, wegen, Lelystad Airport en havenontwikkeling) komen deze steden dicht bij Amsterdam/Schiphol en ook bij Noord-Nederland te liggen. Langs deze nieuwe corridor is veel ruimte voor wonen, bedrijven en recreatieve en maatschappelijke functies. Er ligt zodoende een voortgaande uitdaging en een geweldige kans om de deelregio een structuurversterkende rol te laten vervullen voor de gehele MRA, als woongebied, als economisch deelgebied en als gebied met nieuwe natuur en landschappen.





Deelregio

Amsterdam

Gemeenten in Amsterdam:

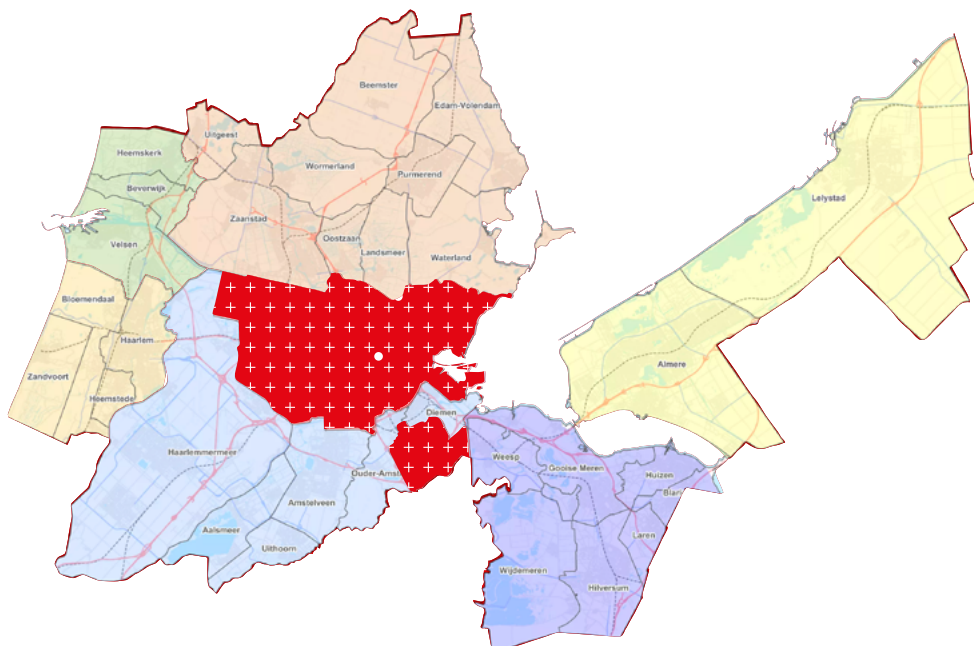
- Amsterdam

Karakteristiek

Amsterdam groeide in de zeventiende eeuw uit tot centrum van internationale handel, waar dagelijks grote stromen mensen, goederen, informatie en geld samenkomen. De met de handel gepaard gaande openheid resulteerde in een hoge mate van tolerantie en diversiteit onder de bevolking.

De geschiedenis, cultuur en welvaart maken dat Amsterdam een grote aantrekkingskracht heeft, in binnen- en buitenland. De openheid en aantrekkingskracht maken Amsterdam tot een centrum van kennis, onderzoek en innovatie. De universiteiten, scholen, kennisintensieve bedrijven en Amsterdamse ambiance trekken jongeren die het menselijke kapitaal vormen voor de groeiende kenniseconomie. De geschiedenis als handelsstad is terug te vinden in de grote lucht- en zeehaven en de met Amsterdam geassocieerde vrijheid terug in de aanwezige culturele- en recreatie-industrie.

Hoewel hoofdstad, is Amsterdam vanouds een stad van burgers. Het zit diep in de Amsterdamse ziel te waken voor te grote verschillen tussen arm en rijk. We zien dat terug in de zorgvuldige planning en ontwerp, waar Amsterdam wereldwijd om bekend staat. Amsterdam is voor de regio en daarbuiten de stad van mogelijkheden.





**metropool
regioamsterdam**

Dit is een uitgave van het MRA Bureau
Strawinskylaan 1779 (WTC, I-toren)
1077 XX Amsterdam

info@metropoolregioamsterdam.nl
www.metropoolregioamsterdam.nl