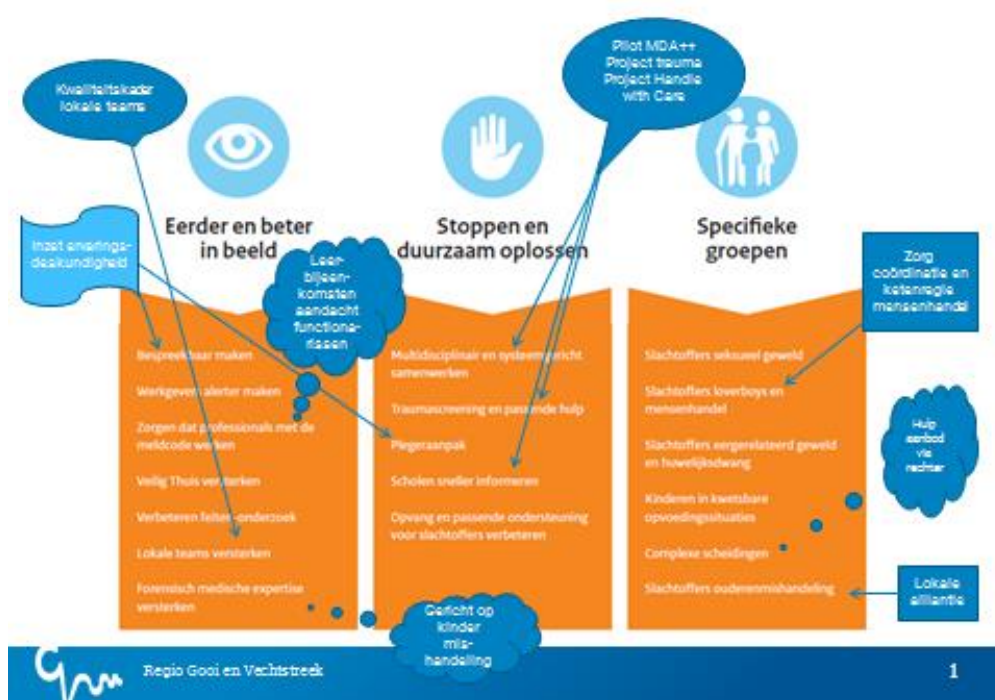


# Voortgang Geweld hoort nergens thuis

## 2de rapportage regionaal actieprogramma



Ons kenmerk | 21.0001770  
 Versie | Definitief  
 Datum | 31-05-2021  
 Contactpersoon | Afke Jong  
 E-mail | [a.jong@regiogv.nl](mailto:a.jong@regiogv.nl)

# INHOUD

---

<b>Inleiding</b>	<b>1</b>
Regionaal actieprogramma in 't kort	1
Gevolgen van Corona- crisis	1
<b>Hoofdstuk 1 Beeld van de Regio Gooi en Vechtstreek</b>	<b>2</b>
1.1 Onderzoeksactiviteiten in de Regio Gooi en Vechtstreek	2
1.2 De cijfers inzichtelijk	2
<b>Hoofdstuk 2 Terugkoppeling op de 3 actielijnen</b>	<b>6</b>
2.1 Verbeteren lokale infrastructuur en effectief samenwerken rondom (zicht op) veiligheid	6
2.2 Verbeteren traumascreening en –behandeling	7
2.3 Verbeteren verbinding zorg & onderwijs	7
2.4 Verbeteren pleger- aanpak	8
2.5 Aanpak mensenhandel	8
2.6 Aanpak ouderen mishandeling	8
<b>Hoofdstuk 3 Overige activiteiten Geweld hoort nergens thuis</b>	<b>10</b>
3.1 Forensisch medische expertise kindermishandeling	10
3.2 Complexe scheidingen	10
3.3 Ervaringsdeskundigheid	10
3.4 MDA++	11
<b>Hoofdstuk 4 Borging van behaalde resultaten GHNT</b>	<b>12</b>

## Inleiding

### Regionaal actieprogramma in 't kort

In het beleidsplan bescherming & opvang staat dat we er in de Gooi en Vechtstreek naar streven dat inwoners veilig en gezond aan de samenleving kunnen deelnemen. We voelen ons betrokken bij de meest kwetsbare inwoners. We willen dat niemand wegstijgt bij huiselijk geweld en kindermishandeling en dat kinderen opgroeien en zich ontwikkelen in een veilige omgeving. Het regionaal actieprogramma Geweld hoort nergens thuis (GHNT) sluit hierop aan.

Het actieprogramma is opgebouwd langs 3 actielijnen. We brengen focus aan door het stellen van prioriteiten. Dit doen we door datgene dat de afgelopen jaren in gang is gezet goed te implementeren en alleen nieuwe initiatieven te ontwikkelen als dat echt nodig is om stappen te kunnen zetten.

- i. Actielijn 1: Eerder en beter in beeld:
  1. Verbeteren lokale infrastructuur en effectief samenwerken rondom (zicht op) veiligheid
- ii. Actielijn 2: Stoppen en duurzaam oplossen
  1. Verbeteren traumascreening en –behandeling
  2. Verbeteren verbinding zorg & onderwijs
  3. Verbeteren pleger- aanpak
- iii. Actielijn 3: Specifieke groepen:
  1. Mensenhandel
  2. Aanpak ouderenmishandeling

### Gevolgen van Corona- crisis

Als gevolg van de coronamaatregelen, zijn er, in toenemende mate zorgen over inwoners die te maken hebben met huiselijk geweld en kindermishandeling. Er zijn zorgen dat we het zicht verliezen op gezinnen en kinderen in de knel. Zo geeft de [Kindertelefoon](#) aan dat kinderen steeds vaker bellen over emotionele problemen en huiselijk geweld dan voor de lockdown. Maatregelen die we binnen het actieprogramma Geweld hoort nergens thuis hebben getroffen om in contact te blijven met (kwetsbare) gezinnen of huishoudens die dit nodig hebben zijn:

- via Veilig Thuis en het netwerk van 150 aandachtfunctionarissen huiselijk geweld bij organisaties informeren we professionals met als doel hen te helpen contact te onderhouden met de gezinnen of huishoudens ondanks de maatregelen;
- sinds 25 mei 2020 heeft Veilig Thuis een chatfunctie waardoor omstanders en slachtoffers laagdrempelig en anoniem advies kunnen vragen. We zien dat deze chat goed gebruikt wordt, juist ook door betrokkenen zelf. Tijdens de avondklok zijn de openingstijden van de chat verruimd tot 22.00 en roepen we inwoners op om vooral NIET binnen te blijven als zij acuut onveilig zijn;
- vanuit het Herstelnetwerk organiseren we sinds begin dit jaar (online) activiteiten en ontmoeting voor slachtoffers van huiselijk geweld. Deze worden steeds beter gevonden en bezocht;
- we versterken signalering via de scholen in samenwerking met Veilig Thuis, basisonderwijs en de politie in de pilot 'Handle with Care';
- we versterken signalering van (financieel) misbruik van kwetsbare ouderen door de Lokale Alliantie Financieel veilig ouder worden Regio Gooi en Vechtstreek;
- we verbeteren signalering vanuit de medische beroepsgroep door dit voorjaar een online werkcongres over de Meldcode te organiseren in samenwerking met Veilig Thuis, Tergooi en de huisartsen uit Gooi en Vechtstreek.

### Leeswijzer

Het actieprogramma is in de zomer van 2019 vastgesteld. In deze voortgangsrapportage rapporteren we over de activiteiten van het 2<sup>de</sup> jaar. In hoofdstuk 1 vindt u een kwantitatieve rapportage over de cijfers in onze regio. In hoofdstuk 2 leest u een terugkoppeling over de activiteiten op de 3 actielijnen. In hoofdstuk 3 lichten we toe welke overige activiteiten in onze regio hebben plaatsgevonden vanuit het landelijk programma Geweld hoort nergens thuis en wat we nog moeten doen. We sluiten de rapportage af met een vooruitblik op de wijze waarop de resultaten zullen worden geborgd.

# Hoofdstuk 1 Beeld van de Regio Gooi en Vechtstreek

## 1.1 Onderzoeksactiviteiten in de Regio Gooi en Vechtstreek

Door onderzoek krijgen we een steeds beter beeld van de regio. Daarvoor gebruiken we in de eerste plaats de cijfers van Veilig Thuis. Het landelijk programma Geweld hoort nergens thuis werkt aan het inzichtelijk maken van de cijfers met betrekking tot huiselijk geweld en kindermishandeling. Dit doen zij door het stimuleren van onderzoek zoals het effectonderzoek van het Verweij Jonker Instituut en door het bijeen brengen van de uitkomsten van verschillende vormen van onderzoek in een Impactmonitor. De Regio Gooi en Vechtstreek heeft deelgenomen aan het effect- onderzoek en neemt deel aan het onderzoeksprogramma van ZonMW Geweld hoort nergens thuis. Dit betreft onderzoek naar samenwerking en regie bij huiselijk geweld en kindermishandeling<sup>1</sup>.

## 1.2 De cijfers inzichtelijk

### 1.2.1 Landelijk prevalentieonderzoek

Uit landelijke zelfrapportage studies blijkt dat 5,5% van de bevolking van 18 jaar en ouder slachtoffer is geweest van huiselijk geweld. In 20% van deze gevallen gaat het om structureel geweld. Daarnaast rapporteert 12% van de scholieren slachtoffer te zijn (geweest) van kindermishandeling. 3% van alle kinderen maakt ernstig en structureel geweld mee. 1 op de 15 slachtoffers houdt blijvend letsel over aan het geweld en 1 op de 10 slachtoffers tijdelijk letsel.

Landelijk onderzoek wijst uit dat 1 op de 20 ouderen ermee te maken heeft. In de Regio Gooi & Vechtstreek geeft 16% van de mantelzorgers aan overbelast te zijn. Overbelasting van mantelzorgers kan leiden tot hardhandige hulp.

### 1.2.2 Eigen registratie Veilig Thuis

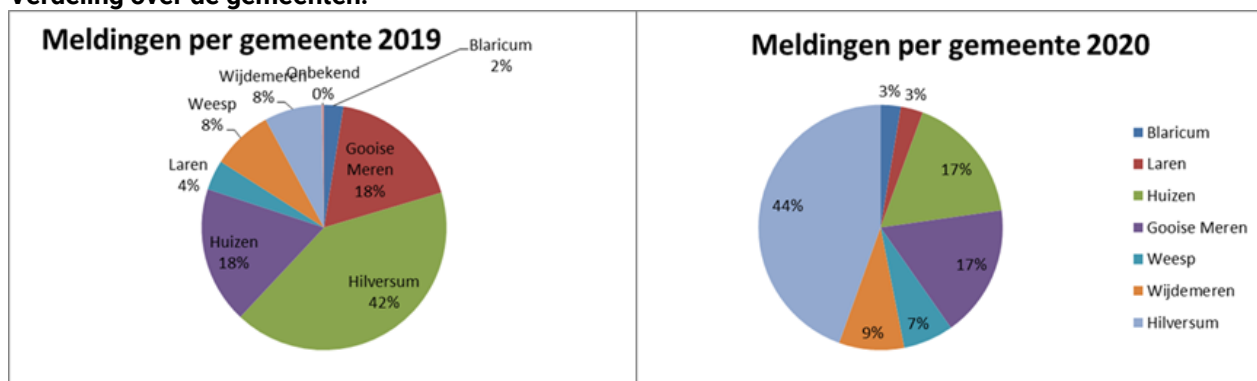
Veilig Thuis registreert gegevens over de adviezen en meldingen die zij ontvangen en de opvolging daarvan.

#### Aantal meldingen/ adviezen per gemeente in 2020

	Melding	Advies	Totaal
Blaricum	39	43	82
Laren	43	56	99
Huizen	250	215	465
Gooise Meren	255	253	508
Weesp	97	67	164
Wijdmeren	126	92	218
Hilversum	649	591	1240
Onbekend	0	315	315
<b>Totaal</b>	<b>1459</b>	<b>1632</b>	<b>3091</b>

Bij een advies denkt Veilig Thuis mee met betrokkenen of professionals over de ernst van de situatie en wat mogelijke vervolgstappen kunnen zijn. De cliënt blijft anoniem. Bij een melding maakt Veilig Thuis een beoordeling van de veiligheid en wordt met alle betrokkenen actief samengewerkt om de situatie weer veilig te maken.

#### Verdeling over de gemeenten:

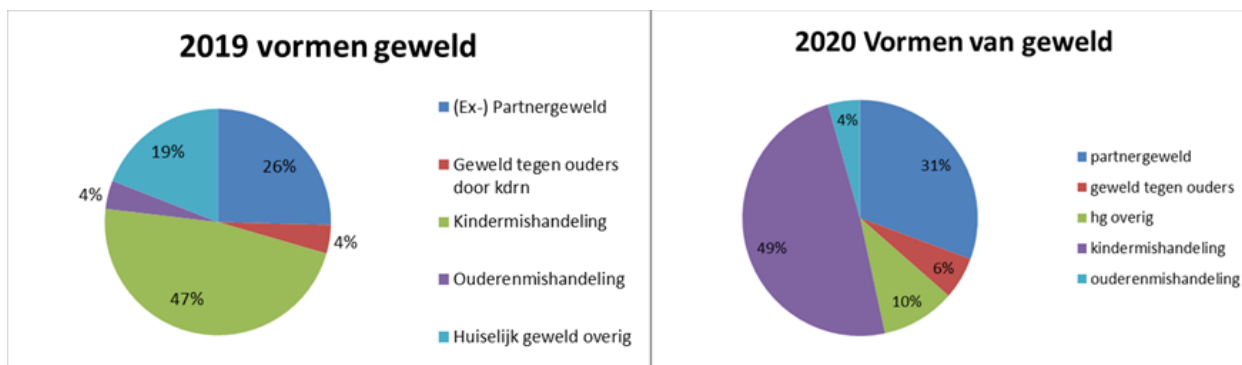


<sup>1</sup> <https://www.zonmw.nl/nl/onderzoek-resultaten/jeugd/programmas/project-detail/onderzoeksprogramma-geweld-hoort-nergens-thuis/aanpak-hgkm-in-het-lokaal-veld-randvoorwaarden-voor-regie-samenwerking-en-afstemming-op-operatie/>

Conclusie: Het aandeel per gemeente is ongeveer gelijk gebleven in vergelijking van 2019 met 2020.

Hieronder ziet u de cijfers van Veilig Thuis met betrekking tot de **vormen van het geweld**. Deze komen overeen met het landelijk beeld. De categorie huiselijk geweld overig betreft geweld in huiselijk kring dat niet valt onder de bovenstaande categorieën. Te denken valt aan geweld gepleegd door meerderjarige kinderen tegen ouders (niet zijnde ouderenmishandeling) of door huisgenoten tegen elkaar (niet zijnde partners).

Het overgrote deel van het geweld betreft psychisch geweld. Bij psychisch geweld valt te denken aan dreigen met geweld, schelden, met deuren slaan, treiteren, pesten, vernederen of kleineren. In een derde van de gevallen gaat het om fysiek geweld.



Conclusie: We zien dat in de meldingen het aandeel huiselijk geweld overig in 2020 t.o.v. 2019 is gedaald en dat het aandeel partnergeweld wat is toegenomen. Ongeveer de helft van alle meldingen gaat over kindermishandeling. Geweld tegen ouders lijkt in 2020 ook iets toegenomen.

### Vergelijking over jaren; toename van urgente situaties?

Twee derde van alle meldingen bij Veilig Thuis komen binnen via de politie. Dit betekent dat Veilig Thuis pas een melding krijgt als de situatie al is geëscaleerd en er hardnekkige patronen zijn ontstaan, die zeer moeizaam te doorbreken zijn. Hoewel het aantal meldingen van 2019 op 2020 gelijk is gebleven maken we ons toch zorgen over wat er mogelijk, als gevolg van overheidsmaatregelen n.a.v. Corona, onder de radar blijft. Daarbij zien we dat in 2020 de ernst van de meldingen is toegenomen. Er is vaker sprake van een urgente situatie waar acuut moet worden ingegrepen dan in voorgaande jaren.

### Registratie Veilig Thuis

	2018	2019	2020	Stijging 2019 tov 2018	Stijging 2020 tov 2019
Advies en ondersteuning	1306	1622	1632	20%	9%
Meldingen	1211	1620	1459	25%	lichte daling

### 1.2.3 Impactmonitor: Vergelijking landelijke cijfers en Gooi en Vechtstreek: Beeld komt overeen.

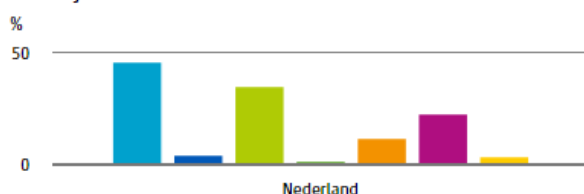
In de landelijke Impactmonitor<sup>2</sup> is voor het eerst een systematisch bijeengebracht beeld beschikbaar van effecten van de aanpak huiselijk geweld en kindermishandeling op betrokkenen. De impactmonitor is opgezet als groei-model. Er wordt gerapporteerd over de indicatoren die op dit moment beschikbaar zijn, op het terrein van aard en omvang van huiselijk geweld en kindermishandeling, kenmerken van daders en slachtoffers en over de thema's vergroting bereik Veilig Thuis, verbinding zorg en veiligheid en verbetering outcome. De verschillende indicatoren in de impactmonitor gaan niet allemaal over dezelfde periode en zijn afkomstig uit verschillende bronnen. Daarnaast zullen ze niet allemaal met dezelfde frequentie geactualiseerd kunnen worden. Zo zijn er bijvoorbeeld elk half jaar actuele cijfers vanuit de Veilig Thuis-organisaties, maar zijn actuele cijfers over prevalentie slechts met tussenpozen van enkele jaren beschikbaar.

<sup>2</sup> [https://dashboards.cbs.nl/v2/dashboardimpactmonitor\\_hgkm/](https://dashboards.cbs.nl/v2/dashboardimpactmonitor_hgkm/)

Regio's kunnen de eigen cijfers bekijken en vergelijken met landelijke cijfers. Hierbij dient er rekening mee gehouden te worden dat de Veilig thuis-organisaties niet eenduidig registreren waardoor sommige vergelijkingen onbetrouwbaar zijn.

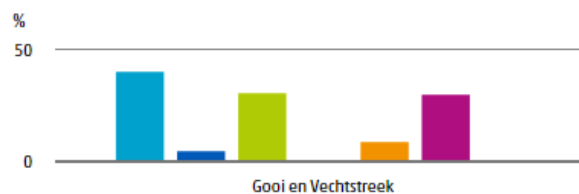
### Aantal bij Veilig Thuis binnengekomen meldingen naar aard van het geweld

1e halfjaar 2020



### Aantal bij Veilig Thuis binnengekomen meldingen naar aard van het geweld

1e halfjaar 2020



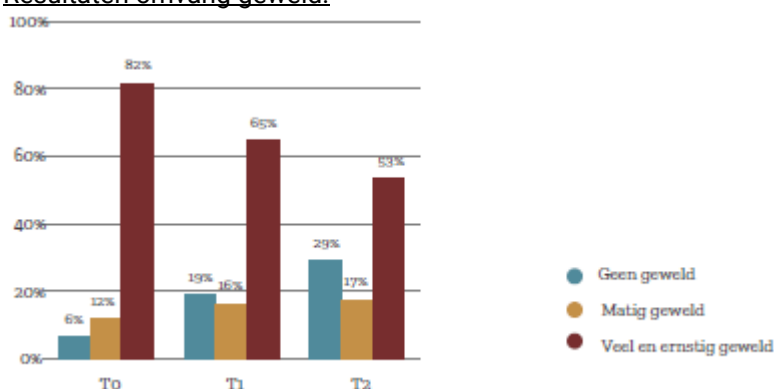
Conclusie: Afgezet tegen het landelijk beeld zien we dat het beeld in van onze regio overeen komt met het landelijk beeld. Verschillen worden meestal verklaard door een verschil in registratie- wijze.

#### 1.2.4 Effectonderzoek Verwey Jonker Gooi en Vechtstreek<sup>3</sup>: Kwestie van een lange adem

In 13 Veilig Thuis-regio's heeft het Verwey-Jonker Instituut anderhalf jaar lang gezinnen met kinderen gevolgd waar partnergeweld of kindermishandeling speelt. Dit gebeurde vanaf het moment van melding bij Veilig Thuis. Het Verwey-Jonker Instituut voerde het onderzoek uit in opdracht van Augeo Foundation, het ministerie van VWS, de G4-gemeenten Amsterdam, Den Haag, Rotterdam en Utrecht en negen andere Veilig Thuis-regio's: Flevoland, Gooi en Vechtstreek, Groningen, Kennemerland, Midden-Brabant, Noord-Oost Brabant, Twente, IJsselland en Zaanstreek-Waterland. Tijdens het onderzoek vullen gezinnen (ouders en kinderen) gedurende anderhalf jaar drie keer vragenlijsten in.

In onze regio zijn 100 gezinnen benaderd voor het onderzoek.

#### Resultaten omvang geweld:



In 29% van de gezinnen is bij de laatste meting geen sprake meer van geweld. Dat wil zeggen dat er geen kindermishandeling plaatsvindt en dat er sprake is van minder dan 4 incidenten van partnergeweld per jaar.

Daar staat tegenover dat er in 70% van de gezinnen nog steeds geweld plaatsvindt waarbij het in 53% van de gevallen gaat om ernstig geweld. Met ernstig geweld bedoelen de onderzoekers meer dan 22 incidenten van partnergeweld per jaar, alle vormen van kindermishandeling en geweld dat heeft geleid

<sup>3</sup> <https://www.augeo.nl/nl-nl/onderzoek>

tot letsel. Matig partnergeweld heeft een frequentie tussen de 4 en 22 incidenten per jaar waarbij te denken valt aan schelden, duwen, haren trekken, treiteren en met deuren slaan. Met name in de gezinnen waar het geweld helemaal is gestopt, is het welzijn van ouders en kinderen toegenomen tot bijna het niveau van de algemene Nederlandse bevolking.

#### *Kenmerken van de doelgroep*

De kenmerken van de gezinnen in de Regio Gooi en Vechtstreek komen grotendeels overeen met die van de rest van Nederland. Het gemiddelde inkomen ligt iets hoger. Toch is er net als in andere regio's veel sprake van armoede bij de onderzochte gezinnen. Ook problematisch alcoholgebruik komt veel voor. 40% van de ouders heeft zelf geweld meegemaakt in de eigen jeugd. In meer dan de helft van de gevallen is er een overlap van partnergeweld met kindermishandeling.

#### Belangrijkste aanbevelingen<sup>4</sup>

- Veiligheid in het gezin is de verantwoordelijkheid van iedereen. De aandacht en de focus op veiligheid in het gezin is een belangrijke voorwaarde voor een succesvolle aanpak. Ouders, vooral moeders, en kinderen benadrukken dat het (h)erkennen van het geweld een belangrijke voorwaarde is dat het geweld ook daadwerkelijk stopt.
- De complexe problematiek van deze gezinnen vraagt om een integrale systemische aanpak, waarbij de casusregie is belegd bij één partij.
- Zorgvuldige screening van de problematiek zodat de juiste hulp geboden wordt.
- Kind centraal: hulpverlening gericht op kinderen. Duidelijk is dat de gevolgen van kindermishandeling waaronder het getuige zijn van partnergeweld groot zijn. De lijst met gevolgen voor kinderen is onwaarschijnlijk lang. Tegelijkertijd ontvangt bijna de helft van de kinderen geen hulp.
- Begeleiding is een kwestie van lange adem. De uitkomsten van het onderzoek laten zien dat partnergeweld en kindermishandeling geen geïsoleerde, eenmalige gebeurtenissen zijn, maar dat het veelal lang voortduurt.

#### **1.2.5 Onderzoeksprogramma Geweld hoort nergens thuis<sup>5</sup>:**

***"Onderzoek naar de variabelen die voorwaardelijk zijn om te kunnen samenwerken en regisseren rondom complexe huiselijk geweld en kindermishandeling casuïstiek."***

In december 2019 zijn beleidsonderzoeksbureau RegioPlan, het Athena Instituut van de Vrije Universiteit Amsterdam en adviesbureau Hiemstra en de Vries gestart met een onderzoek naar de samenwerking, afstemming en regie rondom huiselijk geweld en kindermishandeling (HGKM). Dit onderzoek (2019-2021) heeft als doel om in de uitvoeringspraktijk van multidisciplinair, systeemgericht en gefaseerd samenwerken bij huiselijk geweld en kindermishandeling, met de focus op veiligheid en in het lokaal veld, te werken aan het identificeren en wegnemen van barrières op operationeel, organisatie- en netwerkniveau. We kijken hierbij specifiek naar complexe, meervoudige casuïstiek in het lokaal veld (of voorveld). We volgen hiervoor de ontwikkelingen in twee regio's: Rotterdam Rijnmond en Gooi en Vechtstreek.

In het voorjaar van 2020 is, o.a. door middel van werksessies, in het kader van dit onderzoek een Dynamische Leeragenda opgesteld waarin leerdoelen voor de regio Gooi en Vechtstreek zijn opgesteld i.s.m. gemeenten, Veilig Thuis, het Zorg en Veiligheidshuis Gooi en Vechtstreek, de politie en ervaringsdeskundigen. Om te bepalen waar gemeenten staan t.o.v. de gewenste situatie zoals verwoord in de leeragenda zijn interviews gehouden met beleidsadviseurs en consultants van de zes gemeenten in de regio Gooi en Vechtstreek in augustus en september 2020. Tijdens deze interviews stonden het domeinoverstijgend samenwerken en de procesregie binnen de gemeenten centraal. We zijn voor zowel domeinoverstijgend samenwerken als procesregie nagegaan hoe dat op dit moment geregeld is en welke ontwikkelingen er spelen, welke succesfactoren gelden en welke knelpunten ervaren worden in de gemeenten. De rapportage is besproken in de Taskforce huiselijk geweld en kindermishandeling en daarin is richting bepaald voor het vervolg- onderzoek.

---

<sup>4</sup> <https://www.augeo.nl/-/media/Files/Factsheet-bij-eindrapport-Kan-huiselijk-geweld-en-kindermishandeling-echt-stoppen-Kwestie-van-een-la.ashx>

<sup>5</sup> <https://www.zonmw.nl/nl/onderzoek-resultaten/jeugd/programmas/project-detail/onderzoeksprogramma-geweld-hoort-nergens-thuis/aanpak-hgkm-in-het-lokaal-veld-randvoorwaarden-voor-regie-samenwerking-en-afstemming-op-operationeel/>

## Hoofdstuk 2 Terugkoppeling op de 3 actielijnen

In dit hoofdstuk laten we de resultaten zien van de activiteiten op de 6 speerpunten uit het regionaal actieprogramma Geweld hoort nergens thuis.

Deze zijn:

Actielijn: Eerder en beter in beeld:

1. Verbeteren lokale infrastructuur en effectief samenwerken rondom (zicht op) veiligheid

Actielijn: Stoppen en duurzaam oplossen

2. Verbeteren traumascreening en –behandeling
3. Verbeteren verbinding zorg & onderwijs
4. Verbeteren pleger- aanpak

Actielijn: Specifieke groepen:

5. Mensenhandel
6. Aanpak ouderenmishandeling

### 2.1 Verbeteren lokale infrastructuur en effectief samenwerken rondom (zicht op) veiligheid

#### Wat hebben we gedaan?

- ✓ De Taskforce huiselijk geweld en kindermishandeling heeft het eindrapport van het onderzoek van Verweij-Jonker *Een kwestie van een lange adem* besproken.
- ✓ De samenwerkingsafspraken tussen de uitvoeringsdiensten sociaal domein en Veilig Thuis zijn geactualiseerd. Dat legt een goede basis voor het verder door- ontwikkelen richting domein- overstijgende samenwerking op onder andere huiselijk geweld casuïstiek.
- ✓ Er is een nulmeting uitgevoerd voor het Kwaliteitskader Samenwerken aan veiligheid voor lokale teams in samenwerking met Veilig Thuis en gemeenten. In de Regio Gooi en Vechtstreek hebben we gekozen voor een tweetrapsraket. Er is een globale nulmeting op regionaal niveau gedaan, eind 2021 zullen we op lokaal niveau preciezer kijken.  
Aandachtspunten uit de nulmeting:
  - Jeugdconsulenten zijn beter toegerust (dan de collega's van WMO of Participatie maar ook OOV) om huiselijk geweld/ kindermishandeling te signaleren, te bespreken en zicht op veiligheid te houden.
  - De visie op veiligheid en gefaseerde ketenzorg kan beter geïmplementeerd worden.
  - Er is veel (kennis, instrumenten) beschikbaar maar de mate waarin hiervan gebruik wordt gemaakt is persoonsafhankelijk.
  - Onder de aandacht houden en toepassen van de meldcode blijft aandacht nodig houden.
- ✓ Over het verbeteren van de verbinding tussen zorg en veiligheid is een bestuurlijk overleg gevoerd dat is voorbereid op ambtelijk niveau. Hierin is gebruik gemaakt van inzichten uit de notitie integrale sturing van het programma Geweld hoort nergens thuis<sup>6</sup>. Aanbevelingen worden meegenomen in het nieuwe beleidsplan bescherming en opvang onder de beleidslijn *goede zorg en hulp door een integrale (keten-) benadering*.
- ✓ Actie Orange the World<sup>7</sup>. In samenwerking met de Soroptimisten en de gemeenten zijn gebouwen oranje verlicht om aandacht te vragen voor geweld tegen vrouwen. In 2020 was het thema Ont-dek je rol, in online talkshows en de Orange-paper werden inwoners en professionals gestimuleerd om te reflecteren op wat zij kunnen doen om geweld te stoppen. Speciale aandacht ging uit naar het onderwijs. Deze actie wordt jaarlijks herhaald.

---

<sup>6</sup><https://vng.nl/nieuws/integrale-sturing-doorbreekt-en-voorkomt>

<sup>7</sup><https://www.regiogv.nl/nieuws/geweld-tegen-vrouwen-de-wereld-uit/>



- ✓ Meldcode
  - Eén van de groepen die nog wat achter blijft in het gebruik van de meldcode is de medische beroepsgroep. In samenwerking met de Meldcodetour (een landelijk aanbod via Regioplan) en met Veilig Thuis, Tergooi en de huisartsen uit Gooi en Vechtstreek vindt in maart 2021 een programma op maat plaats<sup>8</sup>.
  - Aandachtfunctionarissen huiselijk geweld hebben de mogelijkheid om deel te nemen aan een inhoudelijk netwerk. Het netwerk organiseert driemaal per jaar een inhoudelijke thema- bijeenkomst. Deze bijeenkomsten worden ondersteunt door de Regio en gefaciliteerd door het Regionaal Leerhuis. In 2020 zijn 2 bijeenkomsten georganiseerd. Vanwege de corona- crisis zijn via het netwerk berichten gedeeld met tips om in contact te blijven met kwetsbare gezinnen.
  
- ✓ Veilig thuis heeft haar informatie- materiaal verbeterd en hiervoor gebruik gemaakt van de input van ervaringsdeskundigen uit de klankbordgroep Geweld hoort nergens thuis.

## 2.2 Verbeteren traumascreening en –behandeling

### ***Wat hebben we gedaan?***

In 2019 is de Regio Gooi en Vechtstreek gestart met een project 'trauma' met als doel dat klachten als gevolg van trauma en/of onverwerkte ervaringen met geweld vaker herkend worden en dat zij gerichte hulp aangeboden krijgen om de negatieve gevolgen van het geweld te herstellen of beperken.

Op de lange termijn levert dat een bijdrage aan het duurzaam oplossen van huiselijk geweld en brengen we maatschappelijke kosten, bijvoorbeeld als gevolg van ziekteverzuim, uitval op school of het risico opnieuw slachtoffer te worden, terug.

Het project is opgedeeld in drie fases:

- 1) Inzichtelijk maken en waar nodig vergroten van aanbod.
- 2) Ontwikkelen handvatten voor traumascreening en –monitoring
- 3) Vergroten traumasensitiviteit bij professionals

In 2020 is de eerste fase afgerond. Daarmee is een goede basis gelegd om aan de slag te gaan met vervolprojecten namelijk het verbeteren van traumascreening en vergroten van traumasensitiviteit.

Activiteiten in 2020:

- Het project is gestart met het in kaart brengen van het huidige behandelaanbod voor jeugd en volwassenen.
- Oprichting van de Expertgroep Trauma waarin behandelaren kennis opbouwen, het aanbod versterken door gebruikmaking van elkaars expertise en de mogelijkheid hebben om samen te werken in behandeling van gezinssystemen. Doorverwijzen naar elkaar is ook een mogelijkheid als iemand met een specifieke expertise gewenst is voor een bepaalde cliënt.
- Er is een webpagina gemaakt over Trauma op de website van Veilig Thuis<sup>9</sup> waarop het aanbod inzichtelijk is gemaakt voor inwoners en verwijzers en waarop ook de leden van de Expertgroep vindbaar zijn. Op deze webpagina is ook algemene informatie over trauma naar aanleiding van meegemaakt geweld te vinden.

### ***Wat moeten we nog doen?***

1. Implementeren van instrument voor traumascreening en – monitoring. Er is in kaart gebracht welk instrument hiervoor geschikt is. Hiermee worden pilots uitgevoerd bij enkele zorgaanbieders en bij Veilig Thuis.
2. Vergroten van trauma- sensitiviteit bij professionals. Hiervoor is informatiemateriaal ontwikkeld zoals een infographic/ factsheet over trauma en handvatten voor een gesprek. Daarnaast zullen in 2021 workshops gegeven worden aan professionals over traumasensitief werken gericht op huiselijk geweld door PI-Research.

## 2.3 Verbeteren verbinding zorg & onderwijs

### ***Wat hebben we gedaan?***

<sup>8</sup> <https://www.regiogv.nl/nieuws/medici-en-zorgprofessionals-uit-de-regio-gooi-en-vechtstreek-opgelet?bron=1204>

<sup>9</sup> <https://www.veiligthuisgv.nl/professionals/trauma/>

- ✓ Er is een pilot Handle with Care<sup>10</sup> gestart in de gemeente Huizen. Handle with Care is een werkwijze die ervoor zorgt dat scholen een signaal ontvangen wanneer er bij een leerling thuis een huiselijk geweld-incident is geweest waarbij de politie werd betrokken. In onze regio is deze werkwijze aangesloten op de samenwerkingsafspraken tussen Veilig Thuis en de politie in het kader van Samen op in Acuu. De werkwijze is vastgelegd in een samenwerkingsconvenant<sup>11</sup>. Het is de bedoeling deze werkwijze uit te breiden naar het voortgezet onderwijs en naar het primair onderwijs in de andere regio- gemeenten.
- ✓ Er is een werksessie georganiseerd over de verbinding van het onderwijs met de aanpak van huiselijk geweld op verzoek van de schoolbesturen in Hilversum. De sessie heeft een rapport met aanbevelingen opgeleverd dat is aangeboden aan de schoolbesturen.
- ✓ In samenwerking met Unita is een lesprogramma over huiselijk geweld en kindermishandeling ontwikkeld dat te vinden is op de site<sup>12</sup>. Op deze site is ook informatie te vinden over Handle with Care.

#### **Wat moeten we nog doen?**

1. Voortgezet onderwijs aansluiten op Handle with Care, we starten hiermee in Huizen.
2. Primair onderwijs aansluiten op Handle with Care, we starten in de kleinere gemeenten (Gooise Meren, Wijdemeren, Blaricum en Laren) en richten ons daarna op Hilversum.

## **2.4 Verbeteren pleger- aanpak**

In 2021 staat het ontwikkelen van een pleger- aanpak gepland zodat we kunnen aansluiten op de ontwikkelingen rondom de inzet van ervaringsdeskundigheid in onze regio<sup>13</sup>. Landelijk zien we dat juist plegers behoefte hebben aan zelfhulp naast alle andere, reguliere interventies. In samenwerking met de ervaringswerker huiselijk geweld en met de inzet van een ervaringsdeskundige pleger vanuit het landelijk programma zullen we voorstellen doen over de pleger- aanpak in onze regio.

## **2.5 Aanpak mensenhandel<sup>14</sup>**

#### **Wat hebben we gedaan?**

- ✓ In 2018 zijn gemeenten een pilot gestart om zicht te krijgen op de omvang van mensenhandel en om er zorg voor te dragen dat slachtoffers van uitbuitingssituaties passende zorg worden verleend. In 2019 hebben de gemeenten in de Gooi en Vechtstreek een zorgcoördinator en een ketenregisseur mensenhandel aangesteld die zijn ondergebracht bij de Regio Gooi en Vechtstreek. De pilot is begin 2020 geëvalueerd en er is besloten de pilot te verlengen tot eind 2021. Doel van de verlengde pilot is om in iedere regio- gemeente het basisniveau bestuurlijke aanpak in te richten.

## **2.6 Aanpak ouderen mishandeling**

#### **Wat hebben we gedaan?**

- ✓ Op initiatief van private en publieke partijen is een Lokale Alliantie Financieel veilig ouder worden<sup>15</sup> opgericht. De alliantie opereert op regionaal niveau en wordt gefaciliteerd door de Regio Gooi en Vechtstreek. De alliantie bestaat uit: de ouderenbond, notarissen, bewindvoering, banken, een levensexecuteur, een huisarts, de politie, Veilig Thuis, Vivium, de gemeente en Versa Welzijn. De alliantie komt bij elkaar om te leren van casuïstiek, is bereikbaar zijn voor vragen en organiseert activiteiten om financieel misbruik te voorkomen. In 2021 staat o.a. een voorlichting gepland voor vrijwilligers van de bibliotheken en de Voedselbank en is een casuïstiek- bespreking uitgevoerd met het lokaal team Huizen.

<sup>10</sup> <https://www.augeo.nl/nl-nl/handle-with-care>

<sup>11</sup> <https://www.regioqv.nl/wp-content/uploads/2021/01/Handle-with-Care-Samenwerkingsconvenant-GV.pdf>

<sup>12</sup> <https://gameeleon.nl/thema/angst>

<sup>13</sup> Zie paragraaf 3.3

<sup>14</sup> <https://www.regioqv.nl/nieuws/openjeogen-geeft-mensenhandel-een-gezicht/>

<sup>15</sup> <https://www.regioqv.nl/nieuws/lokale-alliantie-voorkomt-financieel-misbruik-ouderen/?bron=1739>

***Wat moeten we nog doen?***

1. Uitbreiden kennis over signalen en mogelijkheden tot interventies mbt ontspoorde mantelzorg en andere signalen van ouderenmishandeling.

## Hoofdstuk 3 Overige activiteiten Geweld hoort nergens thuis

In dit hoofdstuk beschrijven we activiteiten die zijn ondergebracht in het Landelijk programma en die ook plaatsvinden in de Regio Gooi en Vechtstreek.

### 3.1 Forensisch medische expertise kindermishandeling<sup>16</sup>

Dit programma is onderdeel van het landelijk programma GHNT en wordt uitgevoerd door de GGD GHOR, in onze regio GGD Flevoland en Gooi en Vechtstreek. Het belangrijkste doel is een decentraal stelsel waarbij de specialistische forensisch-medische expertise voor elk kind overal en tijdig beschikbaar is in lokale en regionale netwerken. Expertise die kan vaststellen of het letsel een gevolg kan zijn van kindermishandeling. De regionale aanpak voorkomt dat kinderen onnodig moeten reizen. Bovendien zorgt deze aanpak voor een werkwijze die zo veel mogelijk rekening houdt met de belevingswereld van het kind.

FMEK gaat over letselduiding in het kader van veiligheid en een bijdrage leveren aan de waarheidsvinding bij een vermoeden van fysieke kindermishandeling en/of seksueel misbruik. Het project bevindt zich momenteel in de onderzoeksfase. Betrokkenen bij de politie, Raad voor de Kinderbescherming, vertrouwensartsen en SAVE. Een vertrouwensarts van Veilig Thuis Gooi en Vechtstreek is aan het project verbonden. De casussen worden veelal via Veilig Thuis ingebracht.

### 3.2 Complexe scheidingen<sup>17</sup>

Dit thema is onderdeel van de actielijn 'specifieke groepen' van het landelijk programma en maakt onderdeel uit van het programma Scheiden zonder schade. In de Regio Gooi en Vechtstreek is gewerkt aan een uniform hulpaanbod dat rechters kunnen inzetten als er in een scheidingszaak waar kinderen bij betrokken zijn nog geen hulp is terwijl dat wel nodig is.

### 3.3 Ervaringsdeskundigheid

#### *Wat hebben we gedaan?*

- ✓ Ervaringsdeskundige inwoners worden via Samenkracht betrokken<sup>18</sup>. De klankbordgroep Geweld hoort nergens thuis wordt voorgezeten door één van de ervaringsdeskundigen die tevens verbonden is aan het landelijk programma. De klankbordgroep is in 2020 vier keer bij elkaar geweest. Daarnaast heeft de klankbordgroep meegewerkt aan de werksessie voor het onderwijs en is tijdens de Week tegen Kindermishandeling een webinar georganiseerd i.s.m. met de klankbordgroep.
- ✓ Project inzet ervaringsdeskundigheid:  
Eén van de opgaven uit het regionaal actieprogramma is om het gemakkelijker te maken om naar buiten te treden en hulp te vragen voor slachtoffers en plegers. De inzet van ervaringsdeskundigen en lotgenotencontact kan deze drempel verlagen. Daarom versterken we het Herstelnetwerk Gooi en Vechtstreek en Veilig Thuis met een ervaringswerker huiselijk geweld en kindermishandeling. Deze ervaringswerker is in november 2020 gestart. Beoogde resultaten zijn:
  - Trainingen, cursussen en activiteiten gericht op persoonlijk herstel (= identiteit, zelfvertrouwen en eigen kracht hervinden) voor slachtoffers en plegers van huiselijk geweld en kindermishandeling zijn lokaal beschikbaar en toegankelijk. Dit kan gaan om bestaand aanbod dat ook toegankelijk wordt gemaakt voor deze doelgroep of nieuw te ontwikkelen aanbod.
  - Inwoners (deelnemers) gaan makkelijker over huiselijk geweld praten, durven hulp te vragen, vinden een bron van steun en krijgen inzicht in de eigen valkuilen.
  - Medewerkers van Veilig Thuis kennen de meerwaarde van de inzet van ervaringsdeskundigheid.
  - Medewerkers van Veilig Thuis met eigen ervaring (die dat willen) worden ondersteund in het ontwikkelen van hun ervaringsdeskundigheid.

<sup>16</sup> <https://ggdghor.nl/thema/forensisch-medische-expertise-bij-kindermishandeling/>

<sup>17</sup> <https://www.regiogv.nl/agenda/netwerksessie-complexe-scheidingen-terugblik-en-conclusies/?bron=3188>

<sup>18</sup> <https://www.regiogv.nl/over-ons/samenkracht/agenda/> of <https://www.regiogv.nl/wp-content/uploads/2020/01/2019-12-11-Uitkomsten-Samenkracht-Huiselijk-geweld-hoort-nergens-thuis.pdf>

### 3.4 MDA++

Wethouders hebben in VNG-Commissie Gezondheid en Welzijn afgesproken dat er in elke Veilig Thuis-regio een MDA++ aanpak moet zijn ingericht. Daarom is de Regio Gooi en Vechtstreek in 2019 een pilot gestart, deze pilot is in 2020 verlengd tot 31-12-2021 met een aangepaste inrichting. In de nieuwe inrichting ligt de uitvoering bij de gemeenten i.s.m. Veilig Thuis. Bij iedere gemeente worden procesregisseurs opgeleid in de TOP3- methodiek zodat zij geëquipeerd zijn om bij de meest complexe huiselijk geweld- casuïstiek MDA++ (coördinatie op veiligheid) uit te voeren. Veilig Thuis fungeert als achtervang voor MDA++ bijvoorbeeld bij behoefte aan specifieke kennis. Het Zorg en Veiligheidshuis Gooi en Vechtstreek faciliteert het expertoverleg MDA++ (als opschaling nodig is omdat na 3 maanden geen 6 voor veiligheid is bereikt).

## Hoofdstuk 4 Borging van behaalde resultaten GHNT

### **Borging**

Het regionaal actieprogramma Geweld hoort nergens thuis heeft een impuls gegeven aan de aanpak van huiselijk geweld. In dit hoofdstuk kijken we vooruit naar de wijze waarop de resultaten geborgd zullen worden.

De meeste activiteiten vanuit het regionaal actieprogramma worden geborgd in het nieuwe beleidsplan bescherming en opvang, beleidslijn; goede hulp en zorg dankzij een integrale (keten-) benadering.

Dit betreft:

- Beleidscapaciteit t.b.v:
  - o Het stimuleren van het gebruik van de meldcode en de Verwijsindex en het faciliteren van het netwerk van aandachtfunctionarissen huiselijk geweld en kindermishandeling.
  - o Het faciliteren van de Lokale Alliantie financieel veilig ouder worden.
  - o Het faciliteren van de Expertgroep Trauma en het onderhouden van de webpagina Trauma.
  - o Beleidsondersteuning bij het nieuw in te richten bestuurlijk overleg zorg en veiligheid.
- De uitbreiding van het Herstelnetwerk met een ervaringswerker huiselijk geweld en kindermishandeling.
- Campagnes op het gebied van huiselijk geweld.
- De aanpak mensenhandel en MDA++.

### Borging Handle with Care

Wanneer de scholen eenmaal zijn aangesloten op Handle with Care vraagt de werkwijze verder weinig onderhoud. Wel is het van belang dat de werkwijze af en toe geëvalueerd wordt met scholen, politie en Veilig Thuis om te signaleren of de werkwijze nog steeds bij iedereen tussen de oren zit. In het laatste projectjaar proberen we zoveel mogelijk scholen aan te sluiten en zal een voorstel worden gedaan voor de borging van het project.

### Borging project trauma

Het project trauma heeft een impuls gegeven aan traumasensitiviteit en aandacht voor de gevolgen van meegemaakt geweld. Duurzame borging van de resultaten vindt plaats door:

- Het inbedden van het traumascreenings- instrument in de reguliere werkprocessen van Veilig thuis en van zorgorganisaties.
- Het beschikbaar stellen van het ontwikkelde trainingsaanbod traumasensitief werken via de ontwikkelaar (PI Research).
- Het beschikbaar stellen van informatie- materiaal via de webpagina trauma.
- Aandachtspunt blijft het beschikbare behandelaanbod.

### Borging project inzet ervaringsdeskundigheid

Hoewel het organiseren van een herstelnetwerk een opgave is uit het regionale beleidsplan bescherming en opvang, is het organiseren van laagdrempelige activiteiten in een welzijnsetting een lokale verantwoordelijkheid. Daarom zijn er met betrekking tot het Herstelnetwerk afspraken gemaakt met de gemeenten. In dit project profiteren we van die structuur waarin nauwe ambtelijke afstemming plaats vindt over de voortgang, inzet van het herstelteam op maat binnen iedere gemeente en welke eventueel aanvullende randvoorwaarden hier lokaal op nodig zijn en hoe die het beste vormgegeven kunnen worden. Voor nieuwe lokale initiatieven vindt lokale besluitvorming plaats, waarbij gebruik kan gemaakt worden van de kennis en ervaringen van andere gemeenten over wat het meest effectief is.