

Jaarverslag 2023



Al enkele jaren wordt Nederland ervoor gewaarschuwd. Door vergrijzing zal de zorgvraag toenemen en er zullen onvoldoende arbeidskrachten zijn om die zorgvraag op te vangen. Als we niets doen, staat de toegankelijkheid van de zorg op het spel.

Het afgelopen jaar kregen we wat voorproefjes. Duizenden mensen in onze regio's hebben geen eigen huisarts. Het aantal SEH-sluitingen is niet eerder zo hoog geweest. Natuurlijk zien we de effecten in de keten. Ambulances rijden om en onze meldkamer krijgt recordaantallen meldingen vanwege wachttijden elders. Vaak betekent dit drukte en ongemak. Maar soms is het regelrecht stress wanneer een instabiele patiënt naar een

verder weg gelegen ziekenhuis moet. En blijven zorgprofessionals op termijn bij de RAV, als de druk verder toeneemt?

Er moet iets veranderen!

Afgelopen jaar zaten we met alle zorgaanbieders uit Flevoland en Gooi en Vechtstreek aan de tekentafel en leverden we plannen op. Plannen voor juiste zorg op de juiste plek. De eensgezindheid was opvallend. In recordtijd conformeerden instellingen zich binnen het programma TAZK (Toekomstbestendige Acute Zorg Keten) aan concrete, duidelijke maatregelen omwille van goede zorg aan patiënten, ook op termijn.

En nu?

De inkt is inmiddels droog, maar de schop staat nog niet in de grond. De weg van IST naar SOLL is weerbarstig. Eerst de KPI's, de transformatieaanvraag en vervolgens kunnen we rekenen op tientallen praktische hobbels. Maar er is geen keus. Zorgverzekeraars, ROAZ en zorgbestuurders, we moeten de slag maken!

Gijs Roest, Directeur RAV's Flevoland en Gooi en Vechtstreek

Feedbackbericht

In februari 2023 is de RAV, als koploper binnen het programma 'Met spoed beschikbaar' en in samenwerking met het St. Jansdal ziekenhuis, gestart met het feedbackbericht. Een belangrijk bericht, want in de spoedzorg ontbrak terugkoppeling van de spoedeisende hulp naar de ambulance. Inmiddels worden alle verreden ritten op het St. Jansdal ziekenhuis – wanneer de SEH-arts hier aan toe kan komen – voorzien van feedback op de gestelde waarschijnlijkheidsdiagnose van de ambulanceverpleegkundigen.



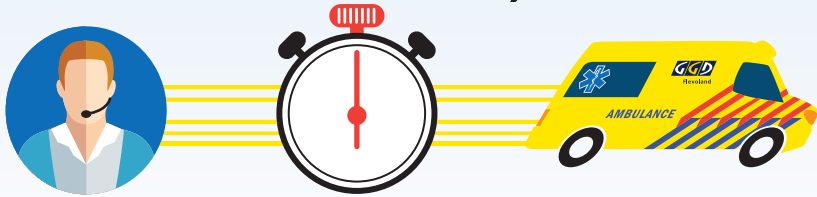
Pilot middencomplexe ambulancezorg

In 2022 is bij de RAV de middencomplexe ambulancezorg (MCA) ingevoerd, ter vervanging van de laagcomplexe ambulancezorg. MCA bestaat uit ambulanceritten die geen spoedeisend karakter hebben, zoals vervoer van en naar het ziekenhuis. In 2023 is de MCA uitgebreid naar 3 dagdiensten en 1 avonddienst van maandag tot en met vrijdag. Daarnaast is per 1 oktober een pilot gestart waarbij de inzetcriteria voor de MCA zijn verruimd en de samenwerking wordt gezocht met de Rapid Responder (RRA). Dit gaat om inzetten van de Rapid Responder die ter plaatse is bij een patiënt die niet vitaal bedreigd is en die (na beoordeling) wel gepresenteerd dient te worden op de spoedeisende hulp.



RAV FLEVOLAND

Gemiddelde meldtijd A1 **1,51 MIN.**

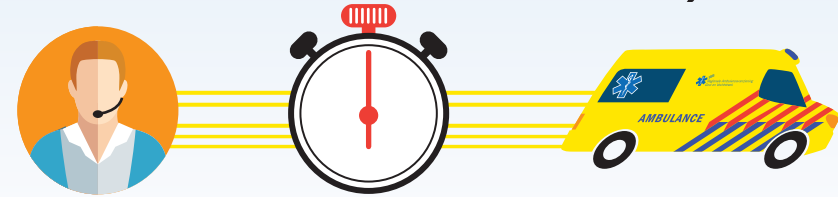


Gemiddelde uitruktijd A1



RAV GOOI EN VECHTSTREEK

Gemiddelde meldtijd A1 **1,49 MIN.**



Gemiddelde uitruktijd A1



AANBESTEDING NIEUWE MONITOR

In 2023 is in **Axira-verband** een aanbestedingstraject uitgevoerd voor nieuwe monitoren. De gunning is gevallen op de **monitor van Corpuls**. In 2024 wordt de nieuwe monitor geïmplementeerd bij de RAV's.



De certificaten voor **NEN 7510 (informatiebeveiliging)** en **HKZ ambulancezorg (kwaliteit)** zijn door beide RAV's behaald in 2023.

KETENPARTNERTEVREDENHEIDSONDERZOEK

Van maart tot en met mei 2023 is een ketenpartnertevredenheids-onderzoek ambulancezorg uitgevoerd. Beide RAV's hebben zeer goed gescoord. *Landelijk* was het gemiddelde een **7.8**, *Flevoland* scoorde een **8.2** en *Gooi en Vechtstreek* zelfs het hoogste cijfer van **8.5!**

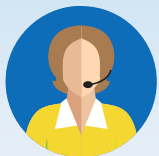


NIEUWE POST ALMERE

In 2023 werd hard gewerkt aan de nieuwe ambulancepost aan de Veluwezoom in Almere. De post is in april 2024 feestelijk geopend.

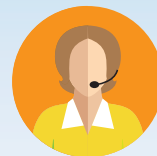
Cijfers

RAV FLEVOLAND



In **95%** van de A1-inzetten waren we binnen **16,3 min.** bij de patiënt

RAV GOOI EN VECHTSTREEK



In **95%** van de A1-inzetten waren we binnen **16,1 min.** bij de patiënt

Gemiddelde responstijd:

A1 **09:49 minuten**
A2 **14:38 minuten**

Ter plaatse na melding:




binnen 15 minuten: **91,6%**
binnen 30 minuten: **97,5%**



Gemiddelde responstijd:

A1 **09:58 minuten**
A2 **15:40 minuten**

Ter plaatse na melding:

binnen 15 minuten: **92,7%**
binnen 30 minuten: **97,0%**

	A1	A2	B	Totaal aantal ritten
2023	17.342	11.382	5.082	33.806 
2022	15.834	12.080	5.146	33.060 
2021	15.369	11.053	5.025	31.447 

	A1	A2	B	Totaal aantal ritten
2023	9.971	6.400	3.943	20.314 
2022	8.922	6.685	4.786	20.393 
2021	8.323	6.077	5.070	19.470 