



Regionale Investerings Agenda (RIA) Groene Hart

Groene Hart
BESTUURLIJK PLATFORM
GROENE HART

INHOUDSOPGAVE

VOORWOORD.....	1
1. REGIONALE INVESTERINGSAGENDA: WAAROM EN HOE?.....	3
1.1 De eerste RIA Groene Hart	3
1.2 Unieke en vitale regio	3
1.3 Naar een toekomstbestendig Groene Hart	4
1.4 Verder bouwen aan samenwerking in het Groene Hart	5
1.5 De RIA: een adaptieve agenda, gericht op investeren en leren	5
2. REGIONALE INVESTERINGSAGENDA GROENE HART.....	6
2.1 Het doel van het instrument RIA	6
2.2 Opgavegerichte clustering van ontwikkelprincipes naar zeven thema's	6
2.3 Sleutelprojecten.....	8
3. HOE MAKEN WE DE RIA TOT EEN SUCCES?.....	15
3.1 Elementen voor succes	15
3.2 Financieringsstrategie	15
3.3 Adaptief programmeren	16
3.4 Stimuleren, sturen en monitoren	16
3.5 Governance en lerende organisatie.....	17
BIJLAGE 1 Een beknopte beschrijving per sleutelproject.....	18
BIJLAGE 2 Een beknopte beschrijving per verbindend traject	24
BIJLAGE 3 Investeringskosten sleutelprojecten	25

VOORWOORD



Mirjam Sterk

Met trots presenteer ik u de eerste Regionale Investeringsagenda (RIA) Groene Hart. Deze agenda markeert een belangrijke mijlpaal voor onze regio. Nooit eerder werkten rijk, provincies, gemeenten, waterschappen, maatschappelijke organisaties en inwoners zo intensief en gelijkwaardig samen aan één koers voor het Groene Hart. Dat is noodzakelijk, want de uitdagingen waar we voor staan zijn groot en urgent. Bodemdaling, wateropgaven, klimaatverandering, druk op landschap en biodiversiteit, de landbouwtransitie, wonen, mobiliteit en energie ze komen allemaal samen in dit unieke middegebied van Nederland.

Hier in het Groene Hart zien we dat de grenzen van wat het landschap kan dragen steeds zichtbaarder worden. Het vraagt om scherpe keuzes, maar ook om lef, creativiteit en doorzettingskracht om samen met onze partners tot andere oplossingen te komen. Met de RIA zetten we een belangrijke stap: we brengen de gezamenlijke ambities uit het Ontwikkelperspectief 2050 tot leven door ze te vertalen naar concrete sleutelprojecten. Projecten die niet alleen oplossingen bieden voor de opgaven van vandaag, maar ook het fundament leggen voor een toekomstbestendig Groene Hart voor de generaties na ons.

Deze agenda is meer dan een lijst van investeringen. Het is een uitnodiging om samen te werken, over grenzen heen te kijken en te leren van wat wel en niet werkt. De sleutelprojecten vormen het vliegwiel voor verandering. Door te realiseren laten we zien wat wél kan: klimaatbestendig bouwen op slappe bodem,

nieuwe vormen van landbouw ontwikkelen in balans met natuur, recreatie verbeteren terwijl we kwetsbare gebieden beschermen, de economische vitaliteit versterken zonder de kernkwaliteiten van het landschap te verliezen. Door te doen en te leren in de sleutelprojecten ontwikkelen we het Groene Hart en verstevigen we onze kennis en de onderlinge samenwerking.

Ik ben bijzonder trots op de manier waarop partners de afgelopen jaren de schouders hieronder hebben gezet. De energie, wil en betrokkenheid die ik overal in het gebied tegenkom – bij bestuurders, ondernemers, boeren, natuurorganisaties en bewoners – geven vertrouwen dat we samen het verschil kunnen maken. Nu is het moment om door te pakken. De RIA vraagt om commitment, om investeringen en om een houding waarin we blijven leren, bijsturen en samenwerken. Ook in aanvulling met andere, lopende en op te starten trajecten in het gebied.

Mijn dank gaat uit naar alle betrokkenen die hebben bijgedragen aan deze agenda. Ik zie ernaar uit om vanuit het Bestuurlijk Platform Groene Hart met u verder te bouwen aan een vitaal, toegankelijk en toekomstbestendig Groene Hart. Want één ding is zeker: het is niet de vraag óf het Groene Hart verandert, maar hóe. En daar geven we samen richting aan met deze eerste RIA Groene Hart.

Mirjam Sterk
Voorzitter Bestuurlijk Platform Groene Hart

1. REGIONALE INVESTERINGSAGENDA: WAAROM EN HOE?

1.1 De eerste RIA Groene Hart

Voor u ligt de eerste Regionale Investeringsagenda (RIA) Groene Hart. Deze RIA is het resultaat van een intensieve samenwerking van betrokkenen in de NOVEX-samenwerking Groene Hart (rijk, provincies, waterschappen, gemeenten en de maatschappelijke klankbordgroep), onder coördinatie van het Bestuurlijk Platform Groene Hart.

De grote opgaven om gezamenlijk aan te werken komen in eerste instantie voort uit de drie kenmerkende gebiedseigenschappen van het Groene Hart te weten: de bodemgesteldheid, het watersysteem en de landschappelijke kwaliteit gecombineerd met het startpakket van Rijksdoelen uit december 2022. De grote opgaven zijn verwerkt in de toekomstvisie Groene Hart genaamd het [Ontwikkelperspectief 2050 Groene Hart](#). Het gaat hierbij om de integrale aanpak van CO₂-eq reductie en bodemdaling in landelijk en stedelijk gebied, het omgaan met klimaatverandering, natuur- en biodiversiteitsherstel en maatschappelijke opgaven zoals de landbouwtransitie, wonen en een vitale leefomgeving, economie, recreatie en bereikbaarheid, de energieopgave en de kwaliteit van het landschap.

In de [Realisatieagenda Groene Hart 2024-2026](#) is vastgelegd hoe de partners aan deze opgaven willen werken. Er zijn drie sporen in de Realisatieagenda, te weten:

1. Bijdragen aan structurerende keuzes: daarvoor zijn werkgroepen met een bestuurlijke kopgroep ingericht die werken aan inhoudelijke bouwstenen om stapsgewijs in beweging richting de noodzakelijke transitie te komen.
2. Sleutelprojecten: projecten die nu al op fysieke plekken in het gebied uitvoering geven aan de complexe ruimtelijke opgaven waarmee we concrete resultaten boeken voor inwoners, (agrari-sche) ondernemers, flora en fauna.
3. Monitoring: om te volgen of de concrete resultaten en beleidsinspanningen leiden tot een samenhangend en toekomstbestendig Groene Hart

Deze RIA betreft een uitwerking van spoor 2 en bevat de aanpak van het eerste Groene Hart-overzicht van sleutelprojecten. Meer details over de sleutelprojecten en de bijbehorende werkafspraken staan in een apart werkdocument (op te vragen bij Coördinatiebureau Groene Hart). De vertaling van de Groene Hart-opgaven naar concrete sleutelprojecten maakt zichtbaar welke investeringen nodig zijn om het Groene Hart vitaal, toegankelijk en aantrekkelijk te houden. Deze sleutelprojecten dienen als motor en vliegwiel voor actie. Met de RIA kunnen we in het hier en nu werken aan hoe het gebied er over 20 à 30 jaar uit ziet en welke keuzes er nog gemaakt moeten worden op weg naar een toekomstbestendig Groene Hart.

1.2 Unieke en vitale regio

Omringd door de Biesbosch, de Utrechtse Heuvelrug, de groengebieden ten zuiden van Amsterdam (scheggen) en de Noordzeekust, te midden van de grote steden, Rotterdam, Den Haag, Leiden, Haarlem, Amsterdam en Utrecht, ligt het Groene Hart. Het is een unieke en vitale regio waar mensen al eeuwenlang wonen en werken op de stroomruggen van de rivieren, gekenmerkt door veenbodems, droogmakerijen en waterstructuren. In de loop van de eeuwen door mensen vormgegeven tot open veenweidelandschap met de kenmerkende verkaveling in smalle banen ('slagen') en een verscheidenheid aan steden, grotere en kleinere dorpskernen en lintbebouwing.

Het huidige grondgebruik in het landelijk gebied staat grotendeels in het teken van de melkveehouderij. Er is een grote diversiteit aan bedrijvigheid: naast de landbouw is er een vitale bouwsector en een sterke maakindustrie. Het Groene Hart is een groot gebied, met een diversiteit in landschap en cultuur, maar wel met een onderlinge verbondenheid van mensen met de regio. Er zijn hechte dorpsgemeenschappen, maar ook actief stedelijk leven dat niet veel verschilt van de grote metropolen om het Groene Hart heen.



1.3 Naar een toekomstbehendig Groene Hart

De druk op de ruimte neemt toe. Niet alles kan overal en door bestaande systeemoptimalisaties komen we steeds verder in een klem, ook wel 'lock-in' genoemd.

Het Groene Hart loopt net als in het verleden opnieuw tegen natuurlijke en fysieke, maar ook wettelijke en financiële grenzen aan. Wettelijke grenzen zijn de bovenregionaal vastgestelde doelen zoals de klimaatdoelen (CO₂-eq, bodemdaling), de Kaderrichtlijn Water, de Vogel- en Habitatrichtlijn, de Natuurherstelverordening en de natuurdoelen vastgesteld in de overeenkomst van Kunming-Montreal.

Het Groene Hart staat voor grote uitdagingen door de impact van klimaatverandering, bodemdaling, en dalende biodiversiteit. Het huidige watersysteem speelt hierin een sleutelrol. Door klimaatverandering is er nu al steeds vaker sprake van óf te veel, óf juist te weinig water. Ook de kwaliteit van het water staat onder druk. Dat brengt risico's met zich mee voor onze vitale functies en stelt hogere eisen aan de inrichting, het beheer en het gebruik van het gebied. De veranderende klimatologische omstandigheden zullen zorgen voor een verschuiving in hoe het landschap eruitziet en gebruikt kan worden. Door dit Groene Hart breed op te pakken willen we de samenhang op gebiedsniveau waarborgen.

Er ligt een grote uitdaging voor de huidige landbouwpraktijk. Ze hebben te maken met het realiseren van onder andere reductie van de CO₂-eq, en het remmen van de bodemdaling in het veenweidegebied. Verhoging van de (grond)waterstand bepaalt welk type grondgebruik mogelijk is – en dus wat er economisch en landschappelijk kan plaatsvinden in het gebied. De openbare ruimte en privaat terrein in bestaand bebouwd gebied op slappe grond ondervindt veel schade door bodemdaling. Vaak doet deze schade zich snel en onverwacht voor, het geeft overlast, brengt hoge herstelkosten met zich mee en kan soms zelfs ontwrichtend zijn.

In het gebied staan natuur en biodiversiteit door diverse oorzaken onder druk. De instandhoudingsdoelen worden in de Natura 2000-gebieden nog niet gehaald. Daarnaast loopt de realisatie van het Natuurnetwerk Nederland (NNN) achter. Ook voldoet in vrijwel het gehele

Groene Hart het oppervlaktewater niet aan de KRW. Daar komt bij dat er ruimte nodig is voor duurzame energieopwekking. Veel mensen in en rondom het Groene Hart willen bovendien prettig wonen en werken. Voldoende ruimte voor wonen en werken in combinatie met een goede, fijnmazige en bereikbaarheid met voldoende (OV-)overstaphubs zijn daarbij cruciaal. En niet alleen voor haar eigen inwoners en ondernemers, maar ook voor de mensen die het Groene Hart bezoeken om te recreëren en te ontspannen. Door de groei van de grote steden rondom het Groene Hart neemt de druk op de dichtbijgelegen natuurgebieden toe. Er is grote behoefte om hier tijdig op te anticiperen door de recreatie te spreiden via meer aanbod, goede voorzieningen en goede bereikbaarheid.

Een (economisch) vitaal, leefbaar en biodiverser Groene Hart is geen luxe, maar noodzaak. Stevig ingrijpen en transformaties in het gebied zijn onvermijdelijk. Het biedt tegelijkertijd ook een kans om het Groene Hart voor komende generaties toekomstbehendig, leefbaar en vitaal te maken. Eenvoudige oplossingen bestaan niet, er is sprake van botsende belangen. Deze transformatie vraagt daarom om samenwerking tussen alle belanghebbenden, energie en lef om te willen veranderen naar een mooiere toekomst en essentieel hiervoor zijn de middelen om te investeren in dit unieke gebied in het economische hart van Nederland.

1.4 Verder bouwen aan samenwerking in het Groene Hart

Actie en investeren in het Groene Hart zijn nodig. Als we niet inzetten op het in balans brengen van de fysieke condities van het Groene Hart zodat het landgebruik passend is bij wat het bodem en watersysteem te bieden heeft, nemen kwaliteit en biodiversiteit verder af. Maar ook de cultuur, de leefbaarheid en toegankelijkheid van het Groene Hart vragen om investeringen, willen die niet verder versralen. Met de samenwerkende (overheids)partijen liggen er nu sleutelprojecten waarmee we het vliegwielt in beweging kunnen zetten.

Al jaren werken bestuurders, ambtenaren, boeren, burgers en maatschappelijke organisaties intensief samen aan de toekomst van het Groene Hart. Hier is extra energie op ontstaan, doordat het Rijk ons gebied

heeft aangewezen als een van de 16 [NOVEX-gebieden](#), gebieden met een complexe ruimtelijke uitdaging. We hebben de overtuiging dat het bundelen van nationale en regionale krachten de ontwikkeling van het Groene Hart ten goede komt. Met een [Bestuursovereenkomst Groene Hart](#) hebben we als overheden in 2022 actief getekend voor deelname aan de Groene Hart-samenwerking. Daarnaast zijn maatschappelijke organisaties vertegenwoordigd in een [maatschappelijke klankbordgroep](#). Ook het bedrijfsleven wordt in toenemende mate betrokken.

1.5 De RIA: een adaptieve agenda, gericht op investeren en leren

De Regionale Investeringsagenda geeft aan welke maatregelen en bijbehorende financiering nodig zijn om projecten te realiseren en invulling te geven aan de Rijksdoelen en onze gezamenlijke ambities uit het Ontwikkelperspectief Groene Hart 2050.

Hiermee lossen we knelpunten die inwoners, ondernemers, recreanten en flora/fauna ondervinden op diverse plekken in het Groene Hart op. En dat willen we de komende jaren met een adaptieve agenda blijven doen door nieuwe sleutelprojecten op te pakken. Een integrale en opgaven gerichte aanpak is hierbij cruciaal. Met onze sleutelprojecten gaan we werken aan nieuw handelingsperspectief: samen doen, cyclisch leren (wat werkt en wat moet anders) en investeren. We zoeken daarbij nadrukkelijk de verbinding met lopende en nog op te starten programma's en projecten zoals de provinciale programma's landelijk gebied, Centraal Holland en Fieldlab Groene Hart (*zie bijlage 2*).

Zo werken we in het hier en nu aan hoe het gebied er over 20 à 30 jaar uit ziet en welke keuzes er nog gemaakt moeten worden op weg naar een toekomstbestendig Groene Hart. Want het is niet de vraag óf het Groene Hart gaat veranderen, maar hóe!



2. REGIONALE INVESTERINGSAGENDA GROENE HART

2.1 Het doel van het instrument RIA

De Regionale investeringsagenda Groene Hart is een instrument dat tot doel heeft om:

- vanuit de Groene Hart NOVEX-aanpak en -visie tot concrete realisatie in gebieden te komen met een adaptieve agenda;
- focus aan te brengen in de hoeveelheid en type projecten, die als vliegwiel fungeren in de (boven) regionale samenwerking;
- gezamenlijk te investeren en nieuwe financieringsbronnen en partners aan te trekken;
- een werkwijze te ontwikkelen om van elkaar en de inhoud te leren, om schuipunten te signaleren en te agenderen, en kansrijke nieuwe initiatieven tijdig aan de agenda toe te kunnen voegen.

2.2 Opgavegerichte clustering van ontwikkelprincipes naar zeven thema's

De 13 ontwikkelprincipes uit de visie zijn vertaald naar zeven centrale opgavegerichte thema's (hieronder verder uitgewerkt) met daaraan verbonden sleutelprojecten om in gebieden concreet tot actie over te gaan en de ontwikkelprincipes in praktijk toe te passen:

1. Gezond bodem- en watersysteem
2. Duurzame landbouw en natuur
3. Mobiliteit en verbindingen
4. Ruimte voor nieuwe energie
5. Versterken van de nieuwe economie
6. Bevorderen van vitale kernen
7. Toegankelijkheid en beleefbaarheid versterken voor recreatie

Vanuit financieel perspectief dragen herkenbare thema's bij aan het organiseren en aanvragen van overheidssubsidies, fondsen en investeringen door financiële instellingen en maatschappelijke partners. Deze thema's dienen als leidraad voor de lange termijn om met elkaar aan te werken. Voor de uitwerking van de wijze van monitoren is het daarom ook behulpzaam om met herkenbare thema's te werken. In onderstaande toelichting is per thema de urgentie aangegeven

en in welke richting handelingsperspectief ligt om gezamenlijk aan te werken. De beschrijvingen zijn niet uitputtend. Daarvoor is het Groene Hart te divers.

1. Gezond bodem- en watersysteem

Het bodem- en watersysteem in het Groene Hart staat onder druk door onder andere klimaatverandering en het beperken van de CO₂-eq uitstoot. We lopen tegen onze grenzen aan, veranderen is een noodzaak, is ook een conclusie binnen het Deltaprogramma Centraal Holland. De water- en ruimtesector kunnen hierbij niet zonder elkaar. De condities van water en bodem zijn tot op zekere hoogte stuurbaar, maar niet onbeperkt. Dit hangt mede af van de keuzes die op nationaal en regionaal (water)systeemniveau worden gemaakt en welke aanpassingen in ruimtegebruik daarmee noodzakelijk zijn. In een mix van maatregelen werken we toe naar een gezond Groene Hart in 2050.

Projecten in de RIA kunnen aansluiten bij technische optimalisaties in het watersysteem (pompen, gemalen, dijken), het vergroten van de zelfredzaamheid bij inwoners en ondernemers (bijv. opvang piekbuien, aanpassen aan verzilting), het aanscherpen van beleid (bijv. regels rondom bouwen, drinkwatergebruik, verbeteren waterkwaliteit), ruimtelijke aanpassingen en adaptatie in het landelijk en bebouwd gebied (waterbergingslocaties, andere gebruiksfuncties). Op slappe bodems waar nieuwbouw plaatsvindt is toekomstige schade te voorkomen door het bodemdaling- en klimaatbestendig te ontwikkelen.

2. Duurzame landbouw en natuur

De Natura-2000 instandhoudingsdoelen, de Vogel- en Habitatrichtlijn, de realisatie van het Natuur Netwerk Nederland (NNN) en het voldoen aan de Kaderrichtlijn Water zijn belangrijke doelen voor (verbetering van) de kwaliteit van het Groene Hart. Het gaat om het tot stand brengen en versterken van een gezond natuurnetwerk, gericht op het bereiken van een basiskwaliteit voor de natuur en op ecosysteemherstel (met kenmerkende biodiversiteit). Dit speelt vooral in het landelijk gebied maar ook in het bebouwd gebied.

De agrarische sector speelt al eeuwen een belangrijke rol in de voedselvoorziening en beheer van het landschap, ook in relatie tot de omliggende steden, en is in delen van het Groene Hart een belangrijke werkgever en onderdeel van de lokale identiteit. De agrarische sector is sterk aan verandering onderhevig, zeker in relatie tot de uitdagingen op het water- en bodemsysteem, de nutriënten- en stikstofuitstoot en de hierboven genoemde natuurdoelstellingen in het gebied.

Dit betekent dat (agrarische) ondernemers in het Groene Hart aan de vooravond staan voor beperkte of grote bedrijfstransities. Dit kan ook leiden tot vragen over hoe om te gaan met vrijkomende agrarische bebouwing en een andere invulling van de agrarische erven. De projecten in de RIA bieden handvatten voor stappen binnen deze transitie rondom landbouw en natuur in het Groene Hart. Dit in de wetenschap dat zowel incidentele als structurele ondersteuning van de overheid (beschikbaarheid van kennis en geld) essentieel is en daarmee voorwaardelijk voor de noodzakelijke transitie.

3. Mobiliteit en verbindingen

Een goed bereikbaar Groene Hart is van grote betekenis voor de leefbaarheid, economie en vitaliteit van de dorpen en steden in en rond het Groene Hart. Deze bereikbaarheid staat onder druk, mede door autonome ontwikkelingen en door de verstedelijkingsopgave om ons heen. Daarbij zien we vooral dat een robuuste noord-zuid-verbinding ontbreekt, en dat de onderliggende wegenstructuur kwetsbaar is. Tevens constateren we in het ontwikkelperspectief dat, om het karakter van het Groene Hart te behouden, de aanleg van nieuwe grootschalige weginfrastructuur niet wenselijk is. In de projecten in de RIA wordt daarom ingezet op verbindingen naar en binnen het Groene Hart. Hierbij is er een voorkeur voor het versterken van OV- (bus en trein), fiets- en vaarverbindingen

4. Ruimte voor nieuwe energie

De beschikbaarheid van voldoende energie is randvoorwaardelijk voor (duurzaam) wonen en een sterke (duurzame) lokale economie. Ook in het Groene Hart ligt er de opgave voor het inpassen van duurzame energie, al is deze niet apart bepaald. In alle sleutelprojecten is dit een te onderzoeken koppelkans. In de projecten van de RIA wordt met name de verbinding gelegd tussen de afspraken in de afzonderlijke RES-

regio's en de kwaliteit van het landschap.

5. Versterken van de nieuwe economie

De maakindustrie en het MKB-bedrijfsleven zijn goed ontwikkeld en regionaal en lokaal geworteld. Veel (familie)bedrijven zitten er al generaties en dragen bij aan de vitaliteit van de dorpskernen via werkgelegenheid, voorzieningen en verenigingsleven. Maar ze staan ook onder druk: uitdagingen liggen er op het gebied van bereikbaarheid, het vestigings- en woonklimaat, voldoende en kwalitatief geschoold (jonger) personeel en verduurzaming. In de RIA wordt ingezet op de ontwikkeling van de circulaire economie, het versterken van de maakindustrie en het behouden van het MKB als belangrijke drager voor de vitaliteit van de kernen.

6. Bevorderen van vitale kernen

In het Groene Hart wordt, al eeuwen lang, volop gewoond en gewerkt. Mede door een veranderende bevolkingssamenstelling, de bereikbaarheid van de kernen en wegtrekkende voorzieningen staat de vitaliteit en de leefbaarheid van de kernen onder druk. In de verschillende provinciale programma's worden afspraken gemaakt over het al dan niet toevoegen van woningbouwlocaties en werklocaties nabij de kernen. Daarbij heeft het de voorkeur te bouwen op kleigronden en niet in veengebieden en diepe polders, al ontkomen we daar niet altijd aan. In de projecten van de RIA worden geen afspraken gemaakt over de locaties.

7. Toegankelijkheid en beleefbaarheid versterken voor recreatie

Uit allerlei onderzoek blijkt dat een gezonde en biodiverse leefomgeving bijdraagt aan onze fysieke en geestelijke gezondheid. Het Groene Hart speelt met haar relatieve rust en groen een belangrijke rol om de inwoners uit het gebied en toeristen uit het omliggende (rand)stedelijke gebied meer mogelijkheden voor recreatie en toerisme te bieden. Het gaat hierbij bijvoorbeeld om het vergroten van de toegankelijkheid van wandelaars, fietsers en waterrecreanten. Maar ook over het stimuleren van lokale voedselverkoop-punten, bezoek aan erfgoed en behoud stiltegebieden gaan. Voorwaardelijk hiervoor zijn betere verbindingen naar en binnen het gebied en een goede spreiding van voorzieningen om de leefomgeving voor mens en natuur in het gebied niet aan te tasten.

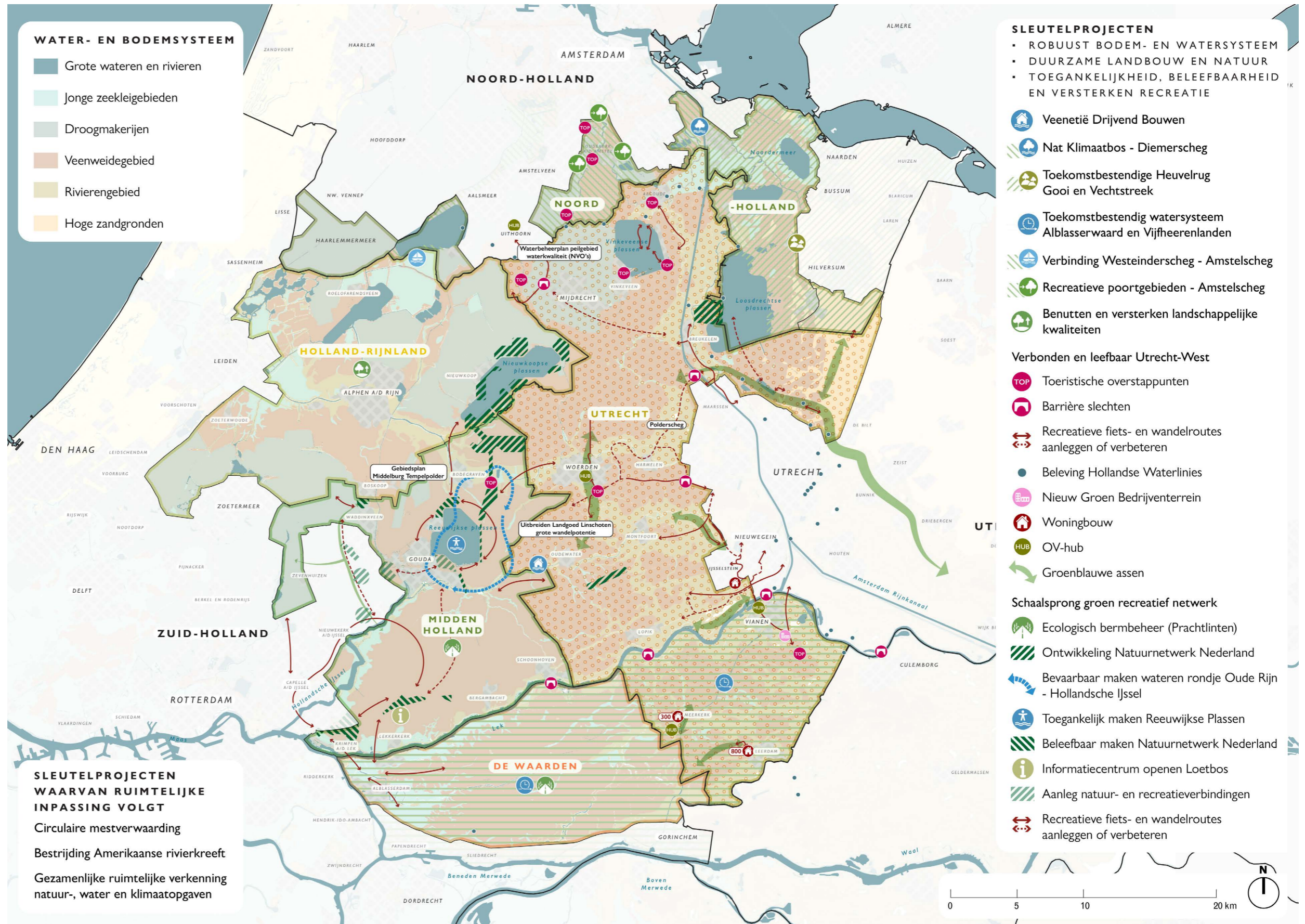


2.3 Sleutelprojecten

Vanuit de vijf gemeentelijke regio's en waterschappen zijn in samenwerking met provincies en Rijk sleutelprojecten in kaart gebracht (zie kaart hier-naast en volgende pagina). Deze sleutelprojecten genereren met passende investeringen de gewenste positieve impact op regionale schaal en in het totale NOVEX-gebied. Hiermee brengen we het ontwikkelperspectief naar betekenisvolle uitvoering voor inwoners, (agrarisch) ondernemers, recreanten en biodiversiteit.

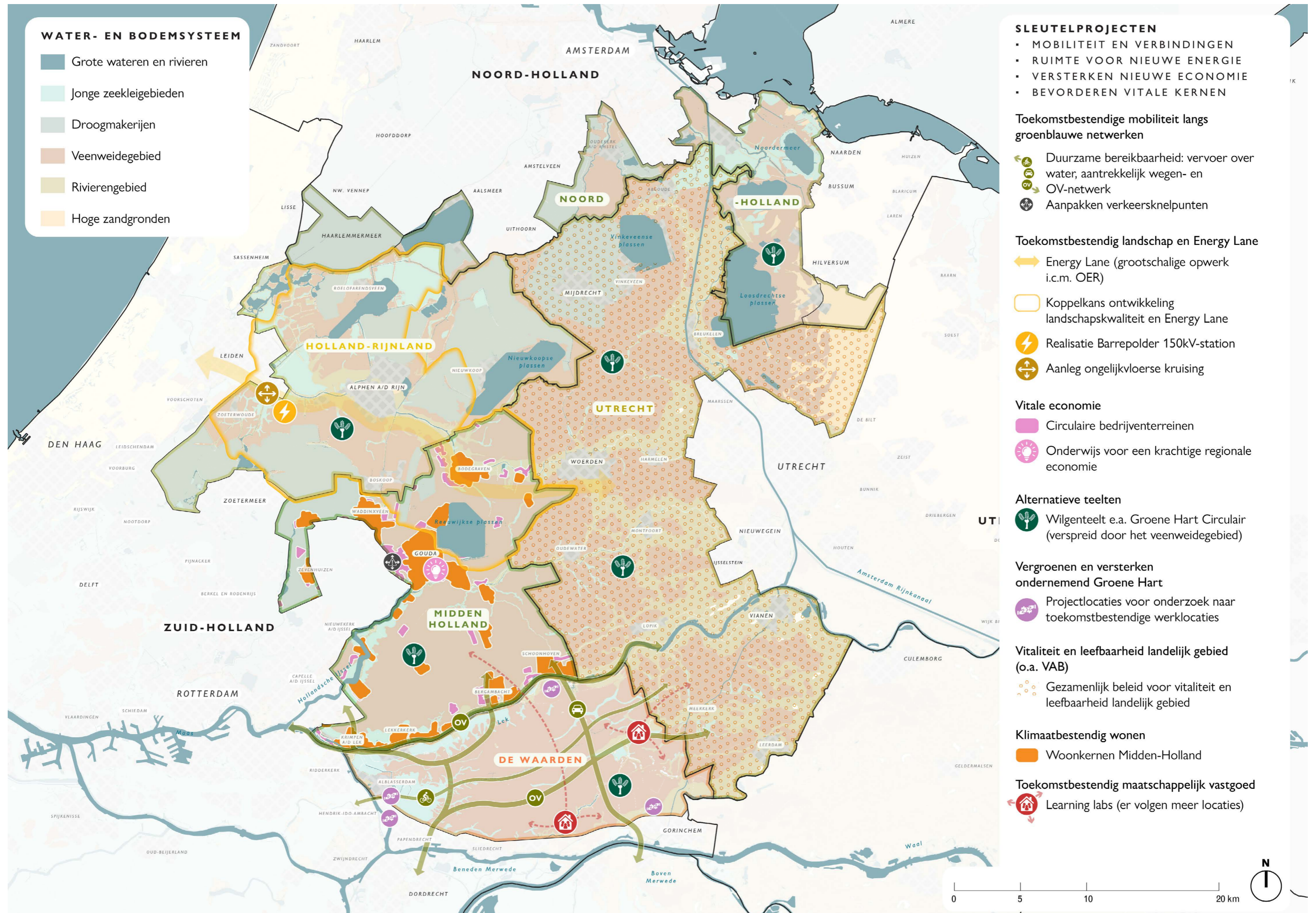
Een sleutelproject geeft concreet invulling aan de in hoofdstuk 1 genoemde opgaven, de zeven thema's en de achterliggende Rijksdoelen. Het fungeert als vliegwiel voor transformatie en (boven) regionale samenwerking. Het resultaat is opschaalbaar of navolgbaar in andere delen van het Groene Hart en is uitvoerbaar doordat sprake is van breed draagvlak en mede-eigenaarschap.

Het eigenaarschap van de sleutelopgave ligt bij de initiatiefnemers en de partners in het gebied. De Groene Hart-samenwerking draagt als een buitenboordmotor bij aan verdieping, versnelling, kwaliteit en zorgvuldigheid in het proces. Het ophalen en delen van geleerde lessen, het agenderen en oppakken van schuarpunten en het overzicht houden op de voortgang en resultaten in het gebied als geheel.



Sleutelprojectenkaart bodem en water, landbouw en natuur, recreatie





In tabel 1 staan de sleutelprojecten geordend per primair thema waaraan ze bijdragen. Kenmerkend is daarbij de veelzijdigheid van de impact van de sleutelprojecten, elk project raakt namelijk meerdere thematische opgaven. Dit maakt dat met de gevraagde investeringen een hefboom wordt gecreëerd voor de totale ontwikkeling van het Groene Hart. In bijlage 1 staat per project een korte omschrijving en in het bijbehorende

werkdocument is uitgebreide informatie te vinden. Dit is de lijst waarmee we in deze eerste RIA gaan starten. Een aantal is al bijna klaar om te beginnen, anderen zitten nog in een onderzoeks- of ontwerpfase. Een project kan in de tijd inhoudelijk of qua partners groeien of juist vastlopen waardoor het niet tot realisatie komt. Ook dat is een resultaat waarvan geleerd kan worden.

Tabel 1: Sleutelprojecten RIA Groene Hart

Thema's/clusters	Sleutelprojecten (SP)	Relatie SP met thema						
		1	2	3	4	5	6	7
1. Gezond bodem- en watersysteem	Veenetie Drijvend Bouwen							
	Nat Klimaatbos - Diemerscheg							
	Toekomstbestendige Heuvelrug Gooi en Vechtstreek							
	Toekomstbestendig watersysteem Alblasserwaard en Vijfheerenlanden							
2. Duurzame landbouw en natuur	Circulaire mestverwaarding Groene Hart							
	Beheer Amerikaanse rivierkreeften							
	Gezamenlijke ruimtelijke vekenning natuur-, water en klimaatopgaven							
3. Mobiliteit en verbindingen	Toekomstbestendige mobiliteit langs groenblauwe netwerken							
4. Ruimte voor nieuwe energie	Toekomstbestendig landschap en Energy Lane							
5. Versterken nieuwe economie	Vitale economie							
	Alternatieve teelten: Wilgenteelt e.a. Groene Hart Circulair							
	Vergroenen en versterken ondernemend Groene Hart							
	Lisdodde: keten en kansen voor het Groene Hart							
6. Bevorderen vitale kernen	Vitaliteit en leefbaarheid landelijke gebied (o.a. VAB)							
	Klimaatbestendig Wonen							
	Toekomstbestendig maatschappelijk vastgoed							
7. Toegankelijkheid, beleefbaarheid en versterken recreatie	Verbonden en leefbaar Utrecht-West							
	Schaalsprong groen recreatief netwerk							
	Verbinding Westeinderscheg - Amstelscheg							
	Recreatieve poortgebieden - Amstelscheg							
	Benutten en versterken landschappelijke kwaliteiten							

In tabel 2 staat een niet uitputtend overzicht van lopende programma's en trajecten die bijdragen aan de opgaven en thema's van het Groene Hart. Via het netwerk, de werkgroepen gebiedsalliantie en programma's als Regiodeals is er de verbinding om elkaar te versterken. Hier ligt ook een rol voor de werkgroepen om de gebiedsbrede inzichten en knelpunten uit deze trajecten

te agenderen op de juiste ambtelijke en bestuurlijke tafels. Dit geldt overigens ook voor de samenhang en samenwerking met de andere overlappende en aangrenzende NOVEX-gebieden Metropoolregio Amsterdam (MRA), Metropoolregio Utrecht (MRU), Schiphol, Noordzeekanaalgebied (NZKG), de Zuidelijke Randstand en de 'zustergebieden' De Peel en Foodvalley.



Bodemdeling innovatie

Tabel 2: Trajecten om mee te verbinden

Thema's/clusters	Trajecten om mee te verbinden	Relaties trajecten met andere thema's						
		1	2	3	4	5	6	7
1. Gezond bodem- en watersysteem	Voorkeursstrategie Centraal Holland							
2. Duurzame landbouw	Fieldlab Groene Hart							
	Klimaatlim Boeren Groene Hart							
	Gebiedsaanpak PPLG's Groene Hart							
6. Bevorderen vitale kernen	Het Nieuwe Samenwerken Groene Hart							



3. HOE MAKEN WE DE RIA TOT EEN SUCCES?

3.1 Elementen voor succes

De RIA Groene Hart wordt alleen succesvol als alle samenwerkende partijen de RIA Groene Hart omarmen en energie willen inzetten op de sleutelprojecten.

Drie elementen zijn cruciaal voor het slagen van de RIA:

1. De deelnemende partijen spannen zich, vanuit bestuurskracht, inhoud en een gezamenlijke financieringsstrategie, maximaal in om financieel bij te dragen aan de sleutelprojecten uit de RIA;
2. De RIA heeft een adaptief karakter, wat betekent dat monitoring en bijsturing op een goede wijze vorm moeten worden gegeven;
3. Structurele, passende samenwerking is nodig om ervoor te zorgen dat de RIA leidt tot tastbare resultaten in het Groene Hart. Hierbij is een groeimodel voorzien door als overheidspartijen samen met maatschappelijke partijen te starten. Maar nadrukkelijk is de wens om de RIA via de individuele sleutelprojecten ook met bedrijfsleven, onderwijsinstellingen en bewoners samen verder te ontwikkelen en samen te investeren in het Groene Hart.

Zoals eerder aangegeven is het de ambitie de sleutelprojecten tot een succesvol einde te brengen. Het richtsnoer blijft dat iedere overheidslaag verantwoordelijk is voor de eigen rol en taakopvatting. De daadwerkelijke uitvoering van een project ligt bij de initiatiefnemer(s) in de regio. Het kan echter voorkomen dat er niet te overbruggen belemmeringen zijn. Indien er projecten niet kunnen worden uitgevoerd worden deze via een zorgvuldig besluitvormingsproces afgesloten.

3.2 Financieringsstrategie

De RIA is niet voor niets een investeringsagenda. Alle deelnemende partijen (Rijk, provincies, gemeenten en waterschappen) hebben een belangrijke rol en verantwoordelijkheid waar het gaat om het investeren in het Groene Hart. Zonder investeringen is het vrijwel onmogelijk om de sleutelprojecten tot uitvoering te brengen, waardoor ook de ontwikkelprincipes uit het ontwikkelperspectief onder druk komen te staan. Daarom is het belangrijk dat alle partijen zich, binnen

de verantwoordelijkheden en rol die ze hebben in het Groene Hart, maximaal inzetten voor het slagen van de projecten. Daartoe is een financieringsstrategie opgesteld die bestaat uit 7 fasen, gebaseerd op het doorlopen proces tot nu toe en de input van Rebelgroup (zie werkdocument):

Fase 1: Zorg voor inzicht in investeringskosten van de sleutelprojecten.

Investeringskosten voor elk sleutelproject moeten duidelijk zijn. Voor de huidige set aan sleutelprojecten gaat het om de volgende investeringskosten met een onderverdeling in investeringen en proceskosten.

Tabel 3 Overzicht kosten sleutelprojecten totaal

Kosten	Min. kosten (€ mln)	Max. kosten (€ mln)	Gem. kosten (€ mln)
Investeringen	€ 778	€ 1.344	€ 1.023
Proces	€ 149	€ 254	€ 195
Totaal	€ 927	€ 1.598	€ 1.217
Beheer & onderhoud (jaarlijks)	€ 39	€ 67	€ 51

Deze investeringskosten moeten nog verhoogd worden met de benodigde proceskosten (waarvoor we 20% aanhouden) en de jaarlijkse kosten voor beheer & onderhoud na realisatie (5% per jaar).

Fase 2: Zoek dekking vanuit de lokale partijen (gemeenten, particulieren).

We werken altijd met cofinanciering. Voor het eigenaarschap is het van belang dat de plek waar de sleutelopgave ligt een medefinancier is.

Fase 3: Bekijk alternatieve mogelijkheden voor bekostiging.

Het is belangrijk om alle volgende stappen te doorlopen om zo tot een 100% financiering te komen. In stap 3 wordt gekeken naar reguliere begrotingen van regionale partijen zoals provincies en waterschappen.



Fase 4: Bekijk bestaande regelingen voor EU, Rijk en regionale partijen.

Dit geeft meer zicht op middelen voor de middellange termijn. Maak waar mogelijk gebruik van subsidies en fondsen. In het kader van de RIA zijn er actuele overzichten van alle regelingen bij provincies, waterschappen, rijksoverheid en EU.

Fase 5: Onderzoek de baten en baathebbende partijen uit de semi-publieke en/of private hoeken.

Als hier financiële middelen zijn, combineer deze dan 'slim' publieke middelen om met elk sleutelproject meerdere beleidsdoelen te bereiken.

Fase 6: Onderzoek de ontwikkeling rondom de (alternatieve) manieren van bekostiging vanuit de verstedelijkingsopgave.

Er zijn tal van voorbeelden waarbij woningbouw een financiële bijdrage levert aan de ontwikkeling van het landelijk gebied. Het is de moeite waard om de mogelijkheden voor de projecten uit de RIA te verkennen.

Fase 7: Agendeer het resterende investeringstekort.

Dit kan op de Bestuurlijke tafel van het BO Leefomgeving en als het om een investeringsbesluit gaat op het BO MIRT.

3.3 Adaptief programmeren

De RIA heeft een adaptief karakter. Nieuwe politieke, beleidsmatige en ruimtelijke ontwikkelingen, nieuwe mogelijkheden tot financiering en nieuwe regionale projecten kunnen leiden tot herijking van de RIA. Nieuwe initiatieven voor sleutelprojecten worden eerst ambtelijk en bestuurlijk besproken in de betreffende regio (Noord-Holland, Holland-Rijnland, Utrecht-West, Midden-Holland en De Waarden). Daarbij worden de uitgangspunten voor sleutelprojecten in acht genomen. De regio legt brengt het afgestemde voorstel in bij het Bestuurlijk Platform-overleg, dat voorzien wordt van een ambtelijk advies vanuit de Groene Hart-adviesgroep. In principe wordt er uitgegaan van een jaarlijks moment. Het kan echter voorkomen dat er momentum is waardoor een project eerder behandeld moet worden. De programmamanager bespreekt dit met de voorzitter van het Bestuurlijk Platform.

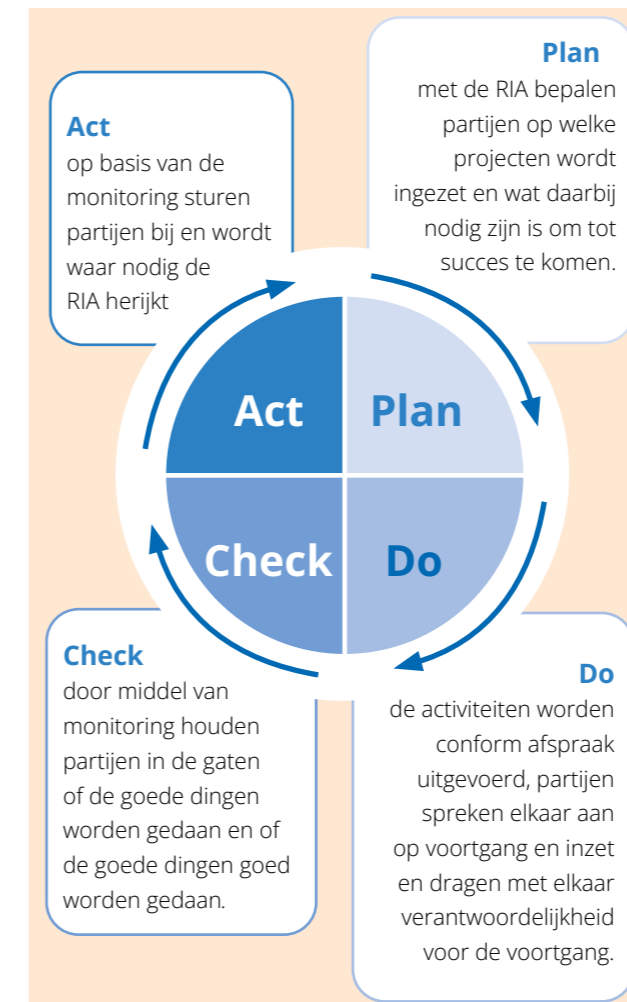
3.4 Stimuleren, sturen en monitoren

Vier factoren zijn essentieel om een project tot uitvoering te brengen: het ontwerp, de bestuurskracht, de organisatie en de middelen. Elk van deze factoren heeft een aantal tussenstadia. Van elk sleutelproject is in beeld gebracht wat de huidige status is. Dit noemen we onze Groene Hart-streepjescode. Bijlage 3 biedt een verzameloverzicht van de status van de sleutelprojecten. Periodiek wordt met de projectleiders besproken welke stappen voorwaarts gezet kunnen worden en of hier ondersteuning bij nodig is. We passen daarbij de 'plan-do-check-act'-cyclus toe. Daarmee houden we in de gaten of we de goede dingen doen en of we de goede dingen dan ook goed doen. Schematisch ziet dat er als volgt uit:

Om tot resultaat te kunnen komen is continuïteit belangrijk. Daarom is het voorstel om het ontwikkelperspectief

elke vier jaar te herijken, waarbij het wel wenselijk is om de voortgang van de sleutelprojecten en daarmee de RIA jaarlijks te bespreken. Daarbij gaat het met name om het inzichtelijk maken van de effectiviteit van de projecten op de ontwikkelprincipes uit het ontwikkelperspectief.

Monitoring speelt een belangrijke rol in het bepalen van de impact van de activiteiten. Daarom worden de



ontwikkelpincipes uit het ontwikkelperspectief zoveel mogelijk vertaald naar objectieve, meetbare indicatoren die worden opgenomen in een dashboard voor de sleutelprojecten (met daarin in ieder geval de effecten op water, bodem, economie, leefbaarheid). Daarbij leggen we ook de verbanden met de andere Groene Hart-programma's en trajecten zoals Fieldlab en de uitvoeringsprojecten van de verschillende gebiedsagenda's.

3.5 Governance en lerende organisatie

De RIA markeert een belangrijk moment waar het gaat om het aanpakken van de projecten in het Groene Hart. Alle partijen hebben een verantwoordelijkheid om de daadwerkelijke uitvoering van de projecten ter hand te nemen.

Investerings in sleutelprojecten leveren veel kennis op over het realiseren van innovatieve, integrale en/of grensoverstijgende projecten. Er valt veel te leren van projecten die daadwerkelijk worden uitgevoerd. Maar ook onmogelijk uitvoerbare projecten kunnen knelpunten agenderen die in de samenwerking opgelost kunnen worden en lessen opleveren die daarmee breder toepasbaar zijn.

In 2026 wordt elke regio gevraagd om de sleutelprojecten verder te brengen, waarbij alle partijen een rol hebben in het bieden van hulp op proces, inhoud, (bestuurlijk) commitment en financiële dekking. Het Bestuurlijk Platform Groene Hart heeft daarin een cruciale, coördinerende rol. De Groene Hart-samenwerking draagt als een buitenboordmotor bij aan verdieping, versnelling, kwaliteit en zorgvuldigheid in het proces. Het ophalen en delen van geleerde lessen, het agenderen en oppakken van schuurpunten en het overzicht houden op de voortgang en resultaten in het gebied als geheel.

Het Bestuurlijk Platform:

1. Bespreekt relevante ruimtelijke ontwikkelingen in het Groene Hart en geeft waar nodig opdracht om deze te vertalen naar (nieuwe) sleutelprojecten;
2. Monitort de voortgang van de uitvoering van de RIA en bespreekt schuurpunten en knelpunten waar het gaat om de voortgang;
3. Is verantwoordelijk voor de herijking van de RIA, zowel op het niveau van de opgaven als op het niveau van de projecten.

Met de vaststelling van de RIA komt de samenwerking in het Groene Hart in een nieuwe fase van samen doen, leren en doorontwikkelen.



BIJLAGE 1

Een beknopte beschrijving per sleutelproject

Onderstaande beschrijvingen geven een beknopt overzicht van de 21 sleutelprojecten

1. Gezond bodem- en watersysteem	
Utrecht-West	<p>Veenetië Drijvend Bouwen – Kerkwetering Oudewater</p> <p>Een nieuwe woonwijk op veenbodembodem met maximaal 500 woningen voor alle doelgroepen, klimaat- en bodemdalingbestendig, energieneutraal en met oog voor biodiversiteit. Drijvend bouwen is uitgangspunt, met alternatieven indien nodig. De opgave vraagt om innovatieve technieken, samenwerking tussen overheden en marktpartijen en heldere afspraken in het Ruimtelijk Kader. Het project draagt bij aan landelijke kennisontwikkeling rond bouwen op slappe bodem en kan een voorbeeld zijn voor andere kwetsbare ontwikkellocaties in het Groene Hart.</p>
Noord-Holland	<p>Nat Klimaatbos - Diemerscheg</p> <p>Een pilot in het Diemerbos verkent hoe 'natte' bossen CO2-eq uitstoot en bodemdaling en kunnen beperken. Tegelijk wordt biodiversiteit versterkt en de recreatieve waarde behouden of zelfs vergroot. Door in drie proefgebieden maatregelen te testen en langdurig te monitoren ontstaat kennis voor bredere toepassing in veengebieden. Bewoners en recreanten worden actief betrokken. De investeringsmiddelen zijn er, maar voor het langdurig monitoren ontbreekt de financiering nog. Dit pilotproject kan een voorbeeld zijn voor andere natte bosgebieden in het Groene Hart en daarbuiten.</p>
Noord-Holland	<p>Toekomstbestendige Heuvelrug Gooi en Vechtstreek</p> <p>Deze opgave verkent hoe inrichting en gebruik van het landschap beter kunnen aansluiten op het natuurlijke bodem- en watersysteem. Door op systeemniveau te denken ontstaat richting voor duurzame ontwikkeling tot 2100. Redeneerlijnen helpen overheden en andere partijen om keuzes te maken die passen bij klimaatverandering, drinkwatervoorziening en natuurherstel. Een brede samenwerking werkt aan kennisopbouw en toepasbaarheid in ruimtelijk beleid.</p>
De Waarden (Zuid-Holland)	<p>Toekomstbestendig watersysteem Alblasserwaard en Vijfheerenlanden</p> <p>Een toekomstbestendige inrichting van het hoofdwatersysteem van de Alblasserwaard is noodzakelijk vanwege klimaatverandering, verzilting en bodemdaling. Het eeuwenoude boezemstelsel, inclusief de boezemkades, moet fors aangepast worden. Hiermee voorkomen we wateroverlast in de polders. Ook kunnen we met dit nieuwe watersysteem voldoende water van goede kwaliteit inlaten. De maatregelen betreffen o.a. een nieuw boezemgemaal, een nieuwe boezem met kruisingen onder o.a. A15 en spoorlijn, de aanleg van meerdere kunstwerken in de boezem, kadeversterking, aanleg van natuur (EVZ, NNN, KRW) etc.</p>

2. Duurzame landbouw en natuur	
LNVN	<p>Circulaire mestverwerking Groene Hart</p> <p>Mest is een waardevolle grondstof die via circulaire mestverwerking kan bijdragen aan emissiereductie, de productie van groen gas en het sluiten van kringlopen. In het Groene Hart liggen mogelijkheden om deze vorm van circulaire mestverwerking versneld en op een samenhangende manier te ontwikkelen. Om dit zinvol en effectief te doen, is een gezamenlijke en gebiedsgerichte aanpak nodig.</p> <p>Het project verkent samen met NOVEX-partners hoe circulaire mestverwerking bij kan dragen als schakel in de emissiereductieroutes in het Groene Hart. In de verkenningsfase staat centraal waar en op welke manier mest duurzaam kan worden verwerkt en welke mogelijke gevolgen hieraan verbonden zijn. Door gezamenlijk inzichten te ontwikkelen kan bestuurlijk richting gekozen worden, bijvoorbeeld inzetten op (een mix van) extensivering, managementmaatregelen of innovatie. Dit draagt bij aan het halen van klimaatdoelen en bieden van een toekomstperspectief voor boeren in het Groene Hart.</p>
Groene Hart	<p>Beheer Amerikaanse rivierkreeften</p> <p>Er is versnelling nodig omdat de ecologische kwaliteit van de wateren in het Groene Hart met de dag verslechtert. Er is met het beheer van de Amerikaanse Rivierkreeft veel winst te behalen (KRW doelen, biodiversiteitsdoelen, beleving van het platteland). Maatschappelijke organisaties en bewoners merken dat er op dit gebied iets gaande is in het Groene Hart en willen bijdragen aan een oplossing. Er wordt nu op meerdere plekken aan die oplossing gewerkt, er is winst te behalen in het samen verkennen en leren wat er nodig is om de Amerikaanse Rivierkreeft te bestrijden.</p>
LNVN	<p>Gezamenlijke ruimtelijke verkenning natuur-, water en klimaatopgaven</p> <p>Onderzoeken naar wat de beste plekken in het Groene Hart zijn voor het werken aan biodiversiteitsherstel, weidevogelgebieden, peilverhoging, waterbuffers, etc. In de drie Groene Hart provincies wordt hard aan deze opgaven gewerkt. Dit kan een extra boost krijgen door gezamenlijk op Groene Hart schaal (inclusief Laag Holland) te kijken naar mogelijkheden om opgaven zo effectief mogelijk te verdelen en onderling uit te ruilen, en door het beheer (bijv. natuurbeheerplannen voor ANB) beter op elkaar af te stemmen. Het gaat niet om grondruil maar zoeken naar de meest geschikte plekken om opgaven te realiseren. Met als resultaat een helder voorstel voor ruimtelijke verdeling van de opgaven (inbreukprocedure Grutto) waar de overheden mee uit de voeten kunnen, mogelijk in combinatie met concrete weidevogelprojecten wat daar in past. Doel is om zo de ruimtelijke samenhang en logica in het Groene Hart te vergroten (bestuurlijke grenzen zijn onzichtbaar) en de resultaten op de groenblauwe opgaven te verbeteren.</p>



3. Mobiliteit en verbindingen

De Waarden (Zuid-Holland)	<p>Toekomstbestendige mobiliteit langs groenblauwe netwerken</p> <p>Deze opgave wil de bereikbaarheid duurzaam verbeteren door innovatieve oplossingen met vervoer over water en een aantrekkelijk wegen- en ov-netwerk. Het laten staan van de auto is een goede optie voor inwoners, ondernemers en bezoekers, en de wegen kunnen het gemotoriseerd verkeer faciliteren. De brede welvaart wordt verhoogd en daarnaast draagt de regio bij aan goede verbindingen naar en van het Groene Hart, zodat wonen, werken en recreëren aantrekkelijk is en blijft.</p>
---------------------------	--

4. Ruimte voor nieuwe energie

Holland-Rijnland (Zuid-Holland)	<p>Toekomstbestendig landschap en Energy Lane</p> <p>Er zijn stevige ingrepen nodig in de energie-infrastructuur en dat het elektriciteitsnet onvoldoende capaciteit heeft voor de grotere elektriciteitsbehoefte in de regio. Dat iedere gemeente de transitie op het eigen gebied volledig kan realiseren is een illusie gebleken. Gewenst is een volledig duurzaam en toekomstbestendig energiesysteem, en verbetering van de landschapskwaliteit. Een zone voor energie-gerelateerde ontwikkelingen met voldoende capaciteit, inclusief realisatie Barrepolder 150kV-station, grootschalige opwek i.c.m. OER, ontwikkeling en landschapskwaliteit N11 Energylane en, aanleg ongelijkvloerse kruising bij Burgemeester Smeetsweg.</p>
---------------------------------	---

5. Versterken nieuwe economie

Midden-Holland (Zuid-Holland)	<p>Vitale Economie</p> <p>Een krachtige regionale economie vraagt om ruimte voor lokale bedrijven én duurzame vestiging van grote spelers. Er is aandacht voor circulaire bedrijventerreinen, hergebruik van reststromen en goede aansluiting op onderwijs. Bereikbare werkplekken, lokaal opgeleid personeel en innovatieve pilots dragen bij aan economische veerkracht. Deze opgave versterkt zowel de lokale gemeenschap als de regionale concurrentiepositie.</p>
Groene Hart circulair	<p>Alternatieve teelten: Wilgenteelt e.a.</p> <p>Er is vraag naar biobased grondstoffen (energiehout, vlechtwerk, bouwmaterialen). Er spelen allerlei vragen: Teelt en -ketenvragen. Wat betekent het voor biodiversiteit, waterzuivering, vastleggen CO2, herstel landschap, afvangen fijnstof langs wegen, en draagvlak bij burens? Welke combinaties zijn mogelijk? Geeft het kansen als alternatief verdienmodel? Welke investeringen en subsidies zijn beschikbaar? Hoe pak je dat aan? Welke voorwaarden en beperkingen brengt dit met zich mee? Hoe gaan we van marge naar mainstream? Deze vragen uitwerken, pilots doen/volgen en opschaling in gang zetten.</p>
De Waarden (Zuid-Holland)	<p>Vergroenen en versterken ondernemend Groene Hart</p> <p>De vraag van ondernemers groeit naar uitbreidingsmogelijkheden, betere bereikbaarheid en een toekomstgerichte infrastructuur. We moeten samen inzetten op slimme verdichting, circulaire economie en innovatieve werkkolcaties, zonder afbreuk te doen aan onze kernkwaliteiten. Dit vraagt om een integrale samenwerking met ondernemers, provincie en regionale partners en concrete maatregelen voor een beter vestigingsklimaat voor ondernemers en een passende vergroening.</p>
Noord-Holland	<p>Lisdodde: keten en kansen voor het Groene Hart</p> <p>Het ontwikkelen en opschalen van natte teelt bij agrariërs in de Regio Gooi en Vecht. De vezels van de lisdodde worden verwerkt in biobased bouwmaterialen bij diverse afnemende ketenpartners. Er is al een consortium van partners betrokken bij het project.</p>



6. Bevorderen vitale kernen	
Utrecht-West	<p>Vitaliteit en Leefbaarheid Landelijk Gebied (o.a. vab)</p> <p>Gemeenten willen stoppen met ad-hoc beleid rond vrijkomende agrarische bebouwing. Door gezamenlijk beleid te ontwikkelen, kunnen transitiebijdragen aan leefbare, vitale dorpen en buitengebieden. Drie sporen (erf, omgeving, provincie) zorgen voor verbinding tussen boeren, bewoners en overheden. Door tijdig het gesprek aan te gaan, ontstaan initiatieven met maatschappelijke meerwaarde. Urgentie is groot: veel agrariërs stoppen en willen weten wat kan en mag.</p>
Midden-Holland (Zuid-Holland)	<p>Klimaatbestendig Wonen</p> <p>In Midden-Holland gaan woningbouwopgaven hand in hand met klimaatadaptatie. Nieuwbouw moet voldoen aan de maatlat klimaat-adaptief bouwen en bestaande wijken worden robuuster ingericht. Denk aan slimme omgang met funderingen, waterberging, hittebestrijding en energie. Er is veel aandacht voor bewustwording, innovatie en duurzame bouwconcepten. Het doel is gezonde, veilige en betaalbare woningen voor iedereen, nu en in de toekomst.</p>
De Waarden (Zuid-Holland)	<p>Toekomstbestendig Maatschappelijk Vastgoed</p> <p>Maatschappelijk vastgoed kan een grote positieve impact hebben voor de leefbaarheid van dorpen en wijken. Voorzieningen worden steeds vaker gecentraliseerd in regio's en steden, waardoor er een groter spanningsveld ontstaat tussen kosten en organisatorische afwegingen en die van behoefte en belevingen van de inwoners. Dit vraagt van gemeenten een versnelling in het innovatief inzetten van maatschappelijk vastgoed. Na realisatie biedt deze opgave voor alle gemeenten een routekaart voor hoe om te gaan met het maatschappelijk vastgoed voor de toekomst.</p>

7. Toegankelijkheid, beleefbaarheid en versterken recreatie	
Utrecht-West	<p>Verbonden en Leefbaar Utrecht-West</p> <p>Dit project richt zich op een toekomstbestendig recreatief netwerk. Verbetering van fietspaden, beleefbaarheid van cultuurhistorie en robuuste natuurverbindingen zorgen voor een gezonde leefomgeving. Concrete deelprojecten verbinden dorpen, water, natuur en stad. Met name de inzet op 'Groen Groeit Mee' bij woningbouwlocaties en betere bereikbaarheid van plassen en buitenplaatsen versterken de kwaliteit van leven én toerisme.</p>
Midden-Holland (Zuid-Holland)	<p>Schaalsprong Groen Recreatief Netwerk Midden-Holland</p> <p>Midden-Holland wil het recreatief groen opschalen vanwege de groeiende vraag. Door betere bereikbaarheid, nieuwe fiets- en wandelroutes en versterking van natuurzones ontstaat een fijnmazig en toekomstbestendig netwerk, met een hogere landschapskwaliteit en spreiding van de recreatiedruk.</p>
Noord-Holland	<p>Verbinding Westeinderscheg -Amstelscheg</p> <p>Het project versterkt de recreatieve en groen-blauwe verbinding tussen de twee scheggen en het Groene Hart, om zowel de bereikbaarheid voor recreatie te vergroten als de leefomgeving te beschermen tegen stedelijke druk. Met meervoudige waardecreatie – waaronder biodiversiteit, water, voedsel, gezondheid, klimaatadaptatie en erfgoed – wordt gestart met concrete initiatieven zoals de groen-recreatieve verbindingzone Uithoorn–Amstel ter behoud en versterking van landschap en ecologie in de Bovenlanden. Potentiële projecten zoals de Drechtdoorsteek kunnen later volgen.</p>
Noord-Holland	<p>Recreatieve Poortgebieden - Amstelscheg</p> <p>Dit project wil stad en land beter verbinden via 'recreatieve poorten' met toegankelijke voorzieningen zoals horeca, aanlegplekken of informatiepunten. Door in te zetten op beleving en bereikbaarheid ontstaat meerwaarde voor zowel stedelingen als omringende gebieden. Elke poort krijgt een gebiedspecifieke uitwerking, passend bij lokale identiteit en gebruik.</p>
Holland-Rijnland (Zuid-Holland)	<p>Versterken landschappelijke kwaliteiten</p> <p>Dit project wil landschappelijke kwaliteiten beter benutten en versterken. Via een landschapsontwikkelingsplan en gezamenlijke projectenportefeuille ontstaat overzicht en samenhang. De aanpak bouwt voort op workshops, samenwerking met stakeholders en verbinding met andere opgaven zoals energie, landbouw en recreatie. Een integrale visie moet leiden tot concrete projecten met ruimtelijke kwaliteit.</p>



BIJLAGE 2

Een beknopte beschrijving per verbindend traject

Robuust bodem- en watersysteem		
E	GH	<p>Voorkeursstrategie Centraal Holland</p> <p>In 2023 is Centraal Holland in het Nationaal Deltaprogramma opgenomen. Dat betekent dat het gebied ook meedoet aan de zesjaarlijkse herijking van het Deltaprogramma en dat het een voorkeursstrategie moet ontwikkelen. Het Coördinatiebureau Groene Hart is op dit proces ingestapt als kernteamlid. Belangrijke punten voor het Groene Hart zijn de watervraagstukken rond de veenweiden en de droogmakerijen en bijkomende ruimtelijke vraagstukken.</p>

Duurzame landbouw en natuur		
A	GH	<p>Fieldlab Groene Hart – Innovaties in de Melkveehouderij</p> <p>Het Fieldlab Groene Hart versnelt verduurzaming in het westelijk veenweidegebied door innovatieve oplossingen van pilotfase naar bedrijfsniveau te brengen. Koploperbedrijven passen maatregelen toe die bijdragen aan minder emissies, betere water- en bodemkwaliteit, biodiversiteit en behoud van het open landschap. Er zijn zes ontwikkelrichtingen, variërend van extensivering en hightech-management tot mestverwaarding en alternatief grondgebruik. Het Fieldlab biedt kennis, netwerk en subsidies om deze transitie te realiseren. Gemeenten, waterschappen, kennisinstellingen en bedrijven werken samen. Doel is een toekomstbestendige melkveehouderij met economisch perspectief én een vitaal veenweidegebied.</p>
B	GH	<p>Klimaatslim Boeren Groene Hart</p> <p>Het project 'Klimaatslim Boeren op veen' (2019-2025) omvatte maatregelen om de CO₂-eq uitstoot/bodemdaling te beperken, gevolgd door maatregelen op het gebied van biodiversiteit en waterkwaliteit. Het project was een samenwerkingsinitiatief van waterschappen, overheden en boeren(organisaties). Als vervolg hierop hebben deze organisaties de Intentieovereenkomst Klimaatslim Boeren Groene Hart (2025-2027) ondertekend. Doel is het terugdringen van CO₂-eq uitstoot en bodemdaling, en het versterken van waterkwaliteit, biodiversiteit en duurzame landbouw, door circa 6000 hectare polderverkenningen, 3-7 polderperspectieven en 8 uitvoeringsplannen. Er is nadruk op integrale gebiedsprocessen, praktijkkennis en innovatieve pilots, in samenhang met programma's als NOBV, VIC en Fieldlab Groene Hart. Het Coördinatiebureau coördineert dit.</p>
C	GH	<p>Gebiedsaanpak - Provinciaal Programma Landelijk Gebied (PPLG)</p> <p>Elke provincie heeft een Provinciaal Programma Landelijk Gebied, met daarin voor het landelijk gebied de opgaven waar de provincie voor staat en de doelen die de betreffende provincie de komende jaren wil bereiken om het landelijk gebied mooi, leefbaar en gezond te houden.</p>

Vitaliteit, leefbaarheid en identiteit		
D	GH	<p>Het Nieuwe Samenwerken Groene Hart</p> <p>Dit project versterkt vitale dorpen en kernen in het Groene Hart door bewonersinitiatieven te ondersteunen en samen te brengen met overheden, marktpartijen en maatschappelijke organisaties. De aanpak balanceert top-down besluitvorming en bottom-up energie, met casusbegeleiding via een expertteam en een leergemeenschap van vier bijeenkomsten per jaar. Initiatieven krijgen maatwerkondersteuning via vouchers ('Duwtje', 'Coaching Casus', 'Coaching + Organisatie'). Doel is meer gedeelde regie, doorbraken in vastgelopen trajecten en kennisdeling voor bredere toepassing. Het project speelt in op de kansen van de Omgevingswet en de uitdagingen van het 'ravijnjaar' 2026.</p>

BIJLAGE 3

Investeringskosten sleutelprojecten

Onderstaande tabel geeft per sleutelproject een eerste indicatie van de investeringskosten, met een grote bandbreedte. Sleutelprojecten die na 8 september zijn aangedragen zijn niet verwerkt in deze tabel. Naarmate de sleutelprojecten welke onderdeel uitmaken van de opgaven concreter worden, wijzigen de bedragen nog.

Overzicht realisatiekosten (excl. proces) en dekking regionale projecten

Regio	nr	Sleutelproject	Min. kosten (€ mln.)	Max. kosten (€ mln.)
Utrecht-West	1	Veenetië Drijvend Bouwen	PM '26	PM '26
	2	Vitaliteit en leefbaarheid landelijke gebied (o.a. VAB)	**	**
	3*	Verbonden en leefbaar Utrecht-West	€ 72	€ 96
Midden-Holland (Zuid-Holland)	4*	Schaalsprong groen recreatief netwerk	€ 57	€ 104
	5*	Klimaatbestendig Wonen	€ 181	€ 297
	6*	Vitale economie	€ 50	€ 93
Noord-Holland	7	Verbinding Westeinderscheg - Amstelscheg	€ 25	€100
	8	Amstelscheg Recreatieve poortgebieden	€100	€200
	9	Diemerscheg Nat Klimaatbos	€0,9	€0,9
	10	Toekomstbestendige Heuvelrug	**	**
Holland-Rijnland (Zuid-Holland)	11	Benutten en versterken landschappelijke kwaliteiten	€ 10	€ 25
	12	Toekomstbestendig landschap en Energy Lane	**	**
De Waarden (Zuid-Holland)	13*	Toekomstbestendige mobiliteit langs groenblauwe netwerken	€ 50	€ 100
	14*	Toekomstbestendig maatschappelijk vastgoed	€ 50	€ 100
	15*	Vergroenen en versterken ondernemend Groene Hart	€ 25	€ 50
	16	Toekomstbestendig waterbeheer ABW/5HL	€ 100	€ 200
Totaal			€ 720	€ 1.366

* Aan dit koepel sleutelproject is een portefeuille van diverse sleutelprojecten verbonden.

**De opgave bevindt zich in de voorfase (proceskosten), inzicht in realisatiekosten volgt (2026).





Foto Wendy van Bree

colofon

Dit document is samengesteld in opdracht van:
Bestuurlijk Platform Groene Hart

Tekst	Welmoed Visser, Patricia Braaksma (Coördinatiebureau Groene Hart)
Eindredactie	Marjel Neefjes (Communicatiebureau de Lynx), Welmoed Visser en Patricia Braaksma (Coördinatiebureau Groene Hart)
Vormgeving en opmaak	Martine Janzen (Communicatiebureau de Lynx)
Fotografie en illustraties	Wendy van Bree, FABRICations
Publicatiejaar	2026
Copyright	© Coördinatiebureau Groene Hart
Contact	www.bestuurlijkplatformgroenehart.nl

Met dank aan: alle leden van de Adviesgroep Groene Hart