

Recreatieve hubs in het Gooinetwerk

Samenwerken aan toekomstbestendige
recreatiegebieden met hubs en zonering

11 mei 2026

Regio Gooi en Vechtstreek
Regio Amersfoort
Provincie Noord-Holland
Provincie Utrecht

UUM | Unlimited Urban Management





SAMEN WERKEN AAN RECREATIE EN HUBS

De **Gooicorridor** en omgeving zijn de komende jaren flink in beweging. De regio ontwikkelt zich snel met veel nieuwe inwoners, werknemers én bezoekers. De ontwikkelingen brengen een toenemende vraag naar recreatie met zich mee: meer inwoners betekent meer mensen die gebruikmaken van de natuur- en recreatiegebieden. We moeten hier slim mee omgaan om de hoge kwaliteit van het landschap en de bereikbaarheid van recreatiegebieden te behouden.

Vorig jaar is de **hubstrategie** voor de Gooicorridor opgeleverd. Deze strategie richt zich op het opvangen van toenemende (verkeers-)druk en het ondersteunen van de mobiliteitstransitie. Binnen deze strategie zijn verschillende narratieven uitgewerkt, waaronder een narratief rondom recreatieve hubs. Hubs bieden kansen om vanuit de invalshoek van mobiliteit bij te dragen aan toekomstbestendige natuur- en recreatiegebieden.

Regionaal zijn we gestart met de uitwerking van dit narratief en hiervoor zijn concrete acties opgenomen in het vernieuwde Actieprogramma Gooicorridor. Om de kansen voor recreatieve hubs en de betekenis hiervan voor de bereikbaarheid van recreatiegebieden verder te verkennen is in februari 2026 een **werksessie** georganiseerd met betrokken partijen in de Gooicorridor. Dit zijn vertegenwoordigers van overheden, terreinbeheerders, NS, ProRail en andere organisaties die werken aan recreatie en mobiliteit. Doel van de bijeenkomst was om elkaar beter te leren kennen, inzicht te krijgen in elkaars ambities en ontwikkelingen en gezamenlijk kansen en knelpunten te benoemen.

Deze compacte brochure presenteert de belangrijkste inzichten uit deze werksessie. Het biedt een basis voor gezamenlijke acties en het versterken van de samenwerking op recreatie en hubs in en rond de Gooicorridor. De inzichten gaan over: 1) urgentie; 2) hoofdpogaven; 3) ontwikkelingen; 4) governance-opgaven; 5) het perspectief; 6) kansen voor samenwerking; en 7) de gezamenlijke kansenkaart.



Het recreatieve landschap en mobiliteitsnetwerk onder druk

- ◆ Recreatiegebieden rond de Gooicorridor trekken jaarlijks (te) veel bezoekers!
- ◆ Regionaal zijn er diverse ontwikkelingen, maar nog erg versnipperd.
- ◆ Betere afstemming is nodig tussen overheden en terreinbeheerders (TBO's).

Aantrekkelijk recreatief landschap rond de Gooicorridor raakt overbelast

Het landschap rond de Gooicorridor is een aantrekkelijk en intensief gebruikt gebied met veel recreatieve bestemmingen. De combinatie van bossen en open landschap, waterrecreatie, cultuurhistorie, attracties en binnensteden maakt het gebied geliefd bij bewoners en bezoekers uit de regio en erbuiten. Tegelijkertijd staat het systeem steeds verder onder druk door de toestroom van recreanten. De vraag naar recreatie groeit, met name vanuit omliggende stedelijke gebieden, en dit vertaalt zich in toenemende bezoekersaantallen van natuur- en recreatiebestemmingen.

Problemen op piekmomenten en drukbezochte trekpleisters

De druk op manifesteert zich niet gelijkmatig. In de praktijk concentreren bezoekers zich op een beperkt aantal bekende en goed bereikbare locaties. Dit leidt op piekmomenten tot volle parkeerplaatsen, verkeersdrukke en een toenemende belasting van kwetsbare natuurgebieden. Voorbeelden zijn files op lokale wegen, toegangswegen die tijdelijk worden afgesloten vanwege drukke, overvolle parkeerplaatsen, geparkeerde auto's tot diep in natuurgebieden, afname van de kwaliteit van natuur- en recreatiegebieden en overlast voor inwoners van onze kernen en steden. Ze illustreren hoe het systeem op bepaalde momenten zijn grenzen bereikt.

Onvoldoende regionale sturing op recreatiestromen

Op dit moment is de bereikbaarheid van natuur en recreatie een belangrijke kwaliteit van het gebied. Wat de toenemende drukte een groot probleem maakt is dat het huidige systeem onvoldoende in staat is om reizigers te sturen en bezoekersstromen goed te spreiden. Beleid en beheer zijn veelal lokaal georganiseerd terwijl recreatiestromen zich over de gehele regio bewegen. Er ontstaat een situatie waar maatregelen op de ene plek leiden tot nieuwe knelpunten op een andere plek. Alternatieven zoals openbaar vervoer en fietsvoorzieningen zijn vaak wel aanwezig, maar deze sluiten nog onvoldoende aan op de behoeften van recreanten of worden nog niet als volwaardig alternatief gezien voor de auto.

De noodzaak van een regionaal samenhangende aanpak

De werksessie maakt duidelijk dat grote opgaven rond recreatie en mobiliteit in elkaar grijpen en vragen om een andere manier van organiseren. De huidige versnippering in beleid, beheer en uitvoering maakt maatregelen minder effectief. Meer samenwerking op regionaal niveau is dus nodig. Zonder gezamenlijke keuzes zal de recreatiedruk verder toenemen en zich blijven concentreren op dezelfde plekken. Het vraagt om een samenhangende aanpak met keuzes over waar recreatie plaatsvindt, hoe bezoekers zich verplaatsen en hoe het landschap en mobiliteitsnetwerk worden ingericht.



2. Hoofdpogaven - wat zijn de gezamenlijke uitdagingen?

Recreatie: toekomstbestendige natuur en recreatie

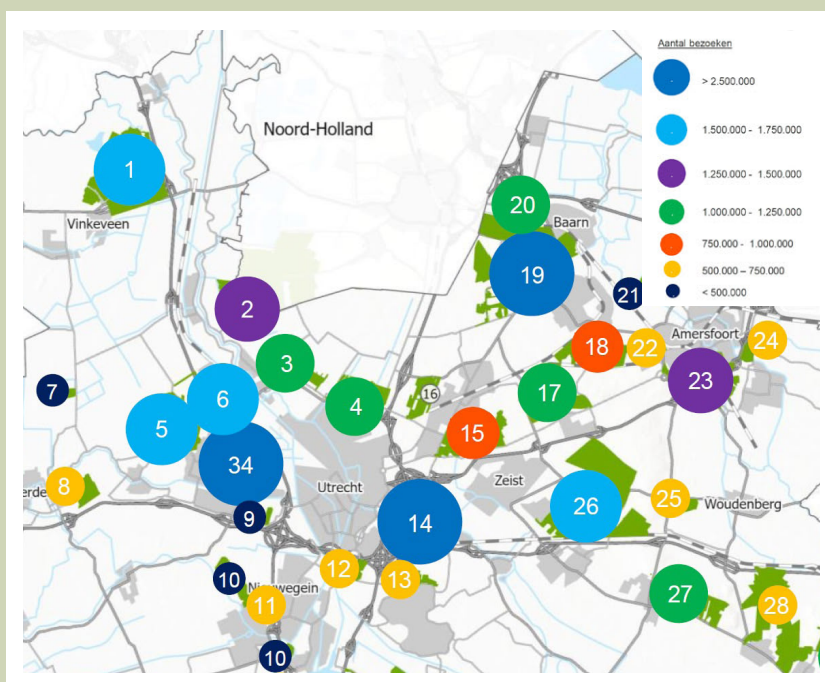
Niet meer bezoekers, maar meer regionale sturing en spreiding

De vraag naar recreatie in de Gooicorridor neemt toe. Onder meer door de groei van de omliggende steden. Bekende en goed bereikbare plekken met horeca of waar honden los mogen lopen zijn in trek met als gevolg overvolle parkeerplaatsen, auto's langs smalle wegen en verkeersdrukte en onveilige situaties in dorpen en aan de randen van natuurgebieden. Deze overbelasting van specifieke bestemmingen zorgt voor een afname van de kwaliteit van de natuur en de recreatieve beleving. De opgave zit niet in het aantrekken van nieuwe bezoekers, maar juist in het sturen op reisgedrag en de vervoersmiddelkeuze van recreanten. Sturing via zonering gebeurt wel, maar vaak lokaal binnen de beheer- en eigendomsgrenzen en zonder goede regionale afstemming.

Ontlasten van bestaande gebieden en nieuwe recreatie toevoegen

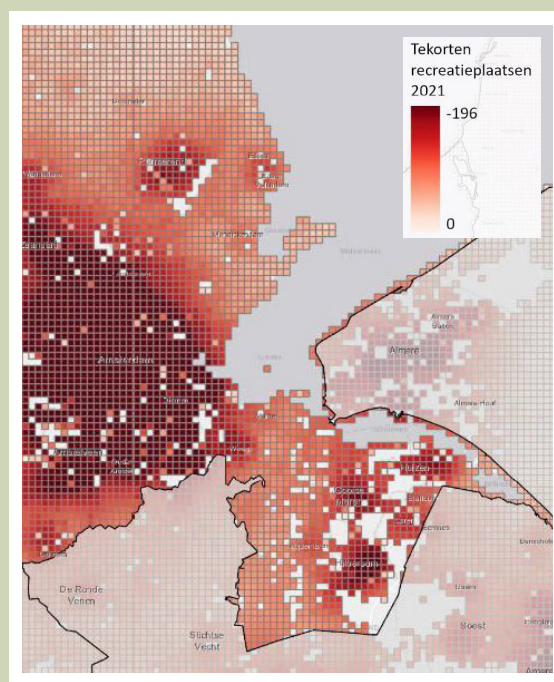
Populaire recreatieve bestemmingen zoals Lage Vuursche en Loosdrechtse Plassen hebben zo'n 3,5 miljoen bezoeken per jaar. Op een mooie weekend-/vakantiedag betekent dit tussen de 10.000 en 20.000 bezoekers per gebied. En deze aantallen groeien door. TBO's zien de noodzaak om dichterbij de stad nieuwe recreatiegebieden in te richten. Met het bestaande natuurareaal lukt het niet om de kwaliteit overeind te houden bij de groeiende toestroom van recreanten. Op de langere termijn gaat dit ten koste van de kwaliteit van de natuur, maar ook ten koste van de recreatieve kwaliteit. De opgave ligt volgens de TBO's ook bij het ontwikkelen van nieuwe reactie(gebieden). Dit zou onderdeel kunnen uitmaken van verstedelijingsstrategieën en de transitie van het landelijk gebied in de regio.

- ◆ Veel recreatiegebieden hebben meer dan 1.000.000 bezoeken per jaar.
- ◆ Toenemende recreatiedruk vanuit de steden en bezoekers van verder weg.
- ◆ Overbelasting heeft gevolgen voor de kwaliteit van natuur- en recreatie.



Grote aantallen bezoeken recreatiegebieden per jaar. Gemiddeld hebben de Utrechtse recreatiegebieden rond de Gooicorridor zo'n 1,5 tot 2 miljoen bezoeken per jaar.

Bezoekersonderzoek recreatiegebieden Utrecht (2023). Zie overzichtskaart voor bezoekers in de hele Gooicorridor (pag. 14).



Door nieuwe inwoners van de steden en dorpen groeit het aantal bezoeken. Er ontstaat een tekort aan recreatieplaatsen.

Natuur- en recreatiegebieden Noord-Holland - bovenregionale analyse (2022)

2. Hoofdpogaven - wat zijn de gezamenlijke uitdagingen?

Mobiliteit: veranderen van reisgedrag

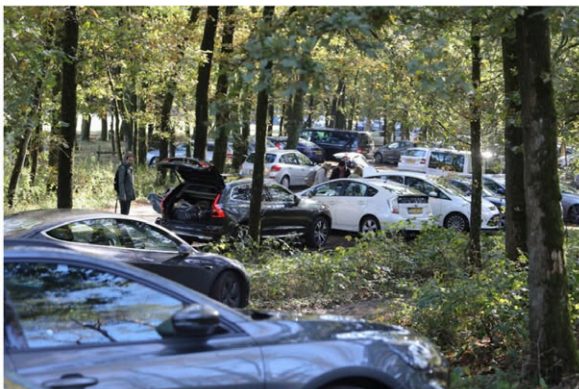
Dominantie van de auto in recreatief verkeer verminderen

Het overgrote deel van de recreatieve verplaatsingen in de Gooicorridor gebeurt met de auto terwijl dit niet per se nodig is. Voor veel bezoekers is de auto de goedkoopste en meest comfortabele keuze: je rijdt rechtstreeks naar een plek en parkeert zo dicht mogelijk bij de bestemming. Natuurgebieden worden belast door verkeer en parkeren op plekken waar dat eigenlijk niet wenselijk is en door de CO2-uitstoot. De werksessie maakt duidelijk dat dit reisgedrag niet toekomstbestendig is en dat het systeem nu sterk is gericht op een vervoersmiddel dat veel ruimte vraagt en moeilijk op te schalen is. Een van de hoofdpogaven is de verandering van het reisgedrag, verminderen van het reizen met de auto voor recreatieve doeleinden en het promoten van duurzame mobiliteit zoals openbaar vervoer in combinatie met lopen en (deel)fietsen.

Samenhang organiseren tussen mobiliteit en recreatie

Uit de werksessie blijkt dat er nog veel kansen liggen om duurzame vormen van mobiliteit (fiets, OV en deelmobiliteit) beter aan te laten sluiten op natuur en recreatie. Veel recreatiegebieden zijn wel bereikbaar met openbaar vervoer of de fiets, maar voorzieningen onderweg en op bestemmingen sluiten niet aan op behoeften. Met de trein reis je gemakkelijk naar diverse recreatiegebieden, maar met de auto kan nog steeds in het midden van de natuur (gratis) parkeren. En er wordt steeds meer ingezet op hubs, maar ov-, fiets- en wandelverbindingen naar de bestemming zijn niet altijd logisch of aantrekkelijk. Het heeft als gevolg dat bezoekers toch weer voor de auto kiezen. Ook als de alternatieven er zijn. In de praktijk wordt mobiliteit nog te weinig ingezet als middel om recreatie te sturen.

- ◆ Auto is het dominante vervoersmiddel voor reizen naar recreatiegebieden.
- ◆ Overlast van verkeer en files op drukke dagen worden steeds erger.
- ◆ Veel recreatieve reizen zouden met het OV of de fiets kunnen (<15 min. reistijd).

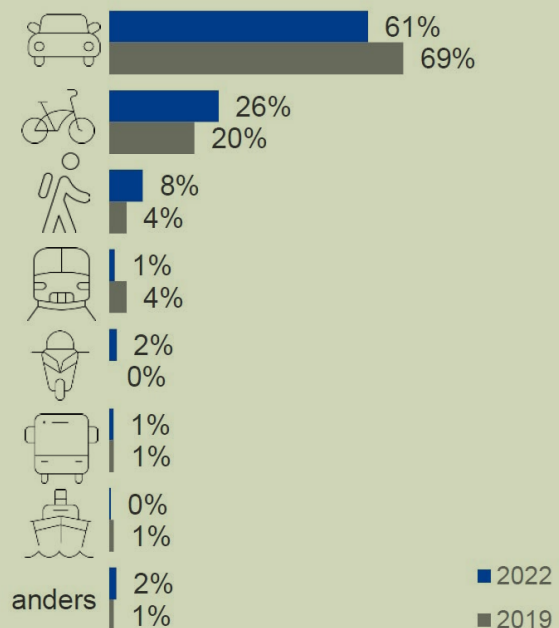


▲ Grote drukte in Lage Vuursche, zondagmiddag. Eerst riep de gemeente op om niet met de auto te komen, later werden toegangswegen tijdelijk afgesloten. © Caspar Huurdeman

UPDATE

Dagjesmensen overspoelen Lage Vuursche, gemeente sluit toegangswegen af: 'Ga ergens anders recreëren'

Dagjesmensen die nog willen komen genieten van de herfstkleuren en paddenstoelen in Lage Vuursche, kunnen deze zondagmiddag beter ergens anders naartoe. Het is zo druk, dat de gemeente Baarn toegangswegen afsluit omwille van de verkeersveiligheid.



Recreanten blijven kiezen voor de auto. Ongeveer 2/3 van alle bezoekers reist met de auto naar recreatiegebieden. Aantal reizigers met de trein is afgenomen.

Bezoekersonderzoek recreatiegebieden Utrecht (2023)

3. Ontwikkelingen - wat gebeurt er al?

Recreatie: toekomstbestendigheid en natuurbescherming

Het is niet zo dat er niks wordt gedaan om de uitdagingen aan te pakken. In en rond de Gooicorridor is al veel in ontwikkeling. Verschillende partijen werken aan projecten en programma's die raken aan recreatie, mobiliteit en natuur. De projecten en initiatieven laten zien dat de opgave breed wordt herkend en dat er al volop wordt geïnvesteerd in oplossingen. Dit is een overzicht van een aantal lopende ontwikkelingen zoals deze zijn gepresenteerd tijdens de werksessie.

Lopende ontwikkelingen en initiatieven:



Zonering binnen recreatiegebieden

- Zonering wordt toegepast voor recreatie en natuurbeheer en spreiding van bezoekers binnen natuur- en recreatiegebieden.
- Natuurmonumenten heeft eerder al een zoneringskaart uitgewerkt.
- Goois Natuurreservaat start binnenkort met een nieuw zoneringsplan.
- Provincie Utrecht start met een eigen recreatieve zoneringsstrategie.
- Gooi en Vechtstreek werkt aan de Leidraad Bestemmingsmanagement.



Buitenpoorten

- Initiatief van NS, MRA, provincie N-H samen met lokale partijen.
- Stations worden ingericht als herkenbare entrees met informatie, routes en voorzieningen.
- Vanuit Buitenpoorten worden bezoekers direct de natuur in geleid.
- De uitrol van Buitenpoorten op de Utrechtse Heuvelrug wordt getrokken door Nationaal Park Utrechtse Heuvelrug.



Interreg project MONA / mobiliteitsstrategie NPUH

- Procesbegeleiding en uitvoering van Visie Duurzame Recreatieve Mobiliteit Utrechtse Heuvelrug en flanken.
- OV-gebruik stimuleren door treinstations in te richten als prettige startpunten voor een bezoek aan NPUH (o.a. met Buitenpoorten).
- Realisatie van infrastructuur deelfietsensysteem regio Gooi en Vechtstreek en Amersfoort om recreatief gebruik te stimuleren.



Beter Benutten Soesterlijn

- Verkennen van stations langs de Soesterlijn als recreatieve entrees van de Utrechtse Heuvelrug.
- Verbeteren van programmering ruimte en mobiliteit op stations.
- Verbeteren van routes en voorzieningen voor recreanten.
- Vergroten van het gebruik van de trein staat centraal.

Mobiliteit: hubs en uitbreiden van (deel)mobiliteit

Vooraf vanuit de context van de verstedelijkingsopgave wordt er veel nagedacht over de ontwikkeling van het mobiliteitssysteem. De grotere steden werken aan verstedelijkingsstrategieën en mobiliteitsvisies en op regionaal niveau wordt er gewerkt aan de ontwikkeling van hubs, de uitbreiding en beter benutten van het openbaar vervoer en het aanbieden van deelmobiliteit.



Samenwerkingsverband Gooicorridor

- Regionale samenwerking op het gebied van mobiliteit i.r.t. ruimtelijke ontwikkelingen in de twee regio's/provincies, via het Actieprogramma Gooicorridor (geactualiseerd in 2025).
- Hubstrategie Gooicorridor: regionaal werken aan het 'Gooinetwerk' met prioritering en ambities voor 26 mobiliteitshubs.



Regionale deelfietsensystemen

- Inzet van deelfietsensystemen om autogebruik te verminderen en bereikbaarheid te verbeteren.
- Plaatsing van deelfietsen op stations en andere hubs.
- Verbeteren van de aansluiting tussen OV en recreatiegebieden.
- Er zijn verschillende systemen en aanbieders zoals de OV-fiets (NS), Lime (U10) en Voi (Regio's Amersfoort en Gooi en Vechtstreek).



Ontwikkelingen rond de A28 / de Heuvelrugcorridor

- Verstedelijking, Defensie, natuur en mobiliteit komen samen in de Gebiedsperspectief A-Z (Amersfoort-Zeist).
- Verkenning BRT-verbinding Amersfoort-USP
- Ontwikkeling van de hub Soesterberg.
- Gebiedsalliantie Heuvelrugcorridor (samenwerking tussen regio Amersfoort en MRU West) gericht op regionale samenhang.



Recreatief OV - VechtplassenExpress en MuiderslotExpress

- Seizoensgebonden busverbindingen die recreatiegebieden zoals de Vechtplassen beter bereikbaar maakt.
- Verbindt OV-knooppunten met populaire bestemmingen.
- Biedt een alternatief voor de auto.

Samenwerking tussen regionale partijen



- ◆ **Wie pakt de verantwoordelijkheid? Wie de regie?**
- ◆ **Meer samenhang aanbrengen in projecten, programma's en financiering.**
- ◆ **Onduidelijke rol van de omliggende (grote) steden.**

Krachtenveld: overheden, TBO's, vervoerders en lokale partijen

De opgaven in de Gooicorridor spelen zich af in een complex krachtenveld van overheden, terreinbeheerders, vervoerders en lokale partijen. Veel partijen zijn betrokken en ondanks het samenwerkingsverband Gooicorridor is het niet altijd duidelijk wie welke rol heeft, wie zich verantwoordelijk voelt voor de regionale samenhang en wie de regie heeft. Dit wordt versterkt door versnipperde financiering en het ontbreken van een meerjarig, gezamenlijk investeringsbudget. Hiernaast is er nog onvoldoende scherpte over de rol van de grotere steden in de regio, terwijl juist hier een belangrijk deel van de recreatievraag vandaan komt. Dit roept de vraag op of recreatiegebieden in de Gooicorridor niet sterker als gezamenlijke 'achtertuin' of landschapspark voor de stedelijke regio moeten worden gezien, vergelijkbaar met voorbeelden zoals Park Lingezegen. De governance-opgaven liggen bij het organiseren van duidelijke regie, gezamenlijke verantwoordelijkheid en meer samenhang in projecten en programma's op regionaal niveau.

Verschillende (politieke) ambities, opdrachten en budgetten

Partijen in de om de Gooicorridor hebben verschillende ambities voor het gebied. Soms kunnen deze elkaar versterken, maar af en toe kan het ook schuren. De ruimte is schaars, politieke ambities verschillen en organisaties hebben andere 'opdrachten'. Het vraagt om een zorgvuldige balans tussen verstedelijking, bereikbaarheid, de ontwikkeling van voorzieningen en het behouden van een aantrekkelijk landschap met natuur- en recreatiegebieden. Ook financieel liggen er uitdagingen: investeringen in hubs, routes en

voorzieningen zijn niet gebundeld en vaak afhankelijk van tijdelijke subsidies. Hierdoor is opschaling soms lastig. Beheerbudgetten van TBO's gaan nu vaak naar het onderhouden van parkeerplaatsen en investeringen in verstedelijking leiden niet direct tot nieuwe recreatiemogelijkheden. Juist het verbinden van deze opgaven rond recreatie, mobiliteit en gebiedsontwikkeling kunnen leiden tot meekoppelkansen, inhoudelijk en financieel.

Lessen uit de werksessie:

1. **De vierwieler volgt de viervoeter! Veel bezoekers trekken naar plekken waar de hond los mag, dit zijn drukke bestemmingen.**
2. **Let op voor het regionaal waterbedeffect - zoneringskeuzes voor het ene recreatiegebied hebben gevolgen voor andere gebieden.**
3. **Alle vormen van OV en deelmobiliteit vullen elkaar aan in een compleet ov-netwerk. Er is geen sprake van concurrentie.**
4. **Nederlanders gaan vaak voor de goedkoopste optie – de prijs van OV en betaald parkeren is een van de sleutels voor verandering.**
5. **Faseren: mogelijkheden automobilisten niet wegnemen voordat er andere (goedkope) opties zijn voor recreanten.**
6. **Er zijn verschillende typen recreatie en recreanten (alledaags, waterrecreatie, natuurrecreatie, etc.). Ze stellen andere eisen aan het mobiliteitsnetwerk en rollen en verantwoordelijkheden van regionale partijen.**

5. Het perspectief - waar werken we naartoe?

Naar een samenhangend systeem van hubs en recreatie

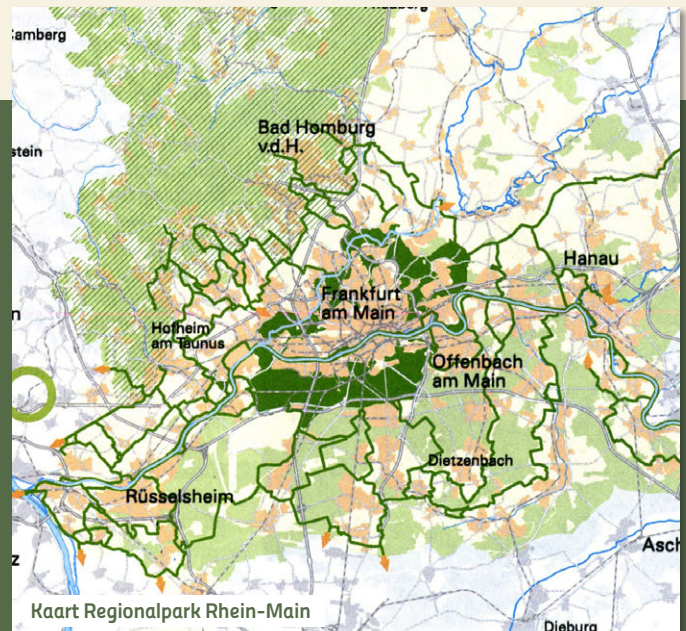
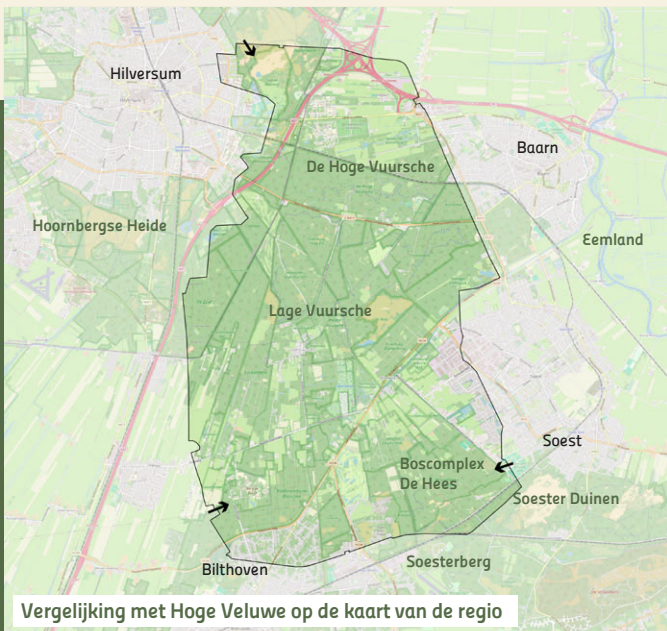
Stel je een Gooicorridor voor waarin recreatie en mobiliteit elkaar versterken: goed bereikbare natuur, aantrekkelijke routes en levendige hubs die bezoekers spreiden en verleiden tot duurzaam gedrag. Door nu te kiezen voor een samenhangend systeem kunnen we de kwaliteit van landschap en beleving versterken. Dit perspectief vraagt om gezamenlijke keuzes en samenwerking. Doen we niets, dan blijven drukte en overbelasting toenemen en komt juist datgene wat dit gebied zo aantrekkelijk maakt onder druk te staan.

Kiezen voor hoofdentrees en (seizoensgebonden) kerngebieden

Waar kan recreatie wél kan groeien en waar staat natuur voorop? Met hubs en zonering kunnen we de druk op kwetsbare gebieden verminderen en de drukte beter spreiden over recreatiegebieden in de Gooicorridor. De TBO's geven aan dat er behoefte is aan meer grip op deze drukte, bijvoorbeeld door inzicht in bezoekersstromen en het aanwijzen van kerngebieden voor intensieve recreatie en andere gebieden juist rustiger te houden. Ook verkennen we graag de mogelijkheden voor seizoensgebonden zoneringen. Dit betekent dat niet elke plek dezelfde functies hoeft te bieden. Locaties die geschikt zijn voor drukte beschikken over verschillende voorzieningen, horeca en een hoge kwaliteit van de openbare ruimte terwijl andere gebieden die juist bedoeld zijn voor rust en natuurbeleving minder voorzieningen hebben.

Regionale zonering, beheer en gezamenlijke communicatie

Zonering wordt nu vooral lokaal toegepast terwijl bezoekers zich over het hele gebied bewegen. Wanneer we nu lokale keuzes maken voor zonering ontstaat er een waterbedefferen: als een parkeerplaats wordt afgesloten of een gebied wordt ontzien, verschuift de drukte eenvoudig naar een andere plek. Door een regionale strategie op zonering en hubs als recreatieve entrees kunnen we hier gezamenlijk op sturen. Het is de combinatie van fysieke inrichting zoals routes, mobiliteitsaanbod met gedragsaanpakken. Ook eenduidige communicatie over campagnes, gebiedsoverstijgende routes en een regionale zonering helpt bij de sturing en het informeren van bezoekers. Dit vraagt om een gelijke aanpak via de verschillende platforms.



Referentie samenhang zonering en mobiliteit:

Nationaal Park De Hoge Veluwe

De Hoge Veluwe heeft drie hoofdentrees met geconcentreerde (parkeer)voorzieningen. Binnen het park kunnen recreanten gebruik maken van één systeem van gedeelde fietsen - de Witte Fietsen.

Referentie samenhangend mobiliteitssysteem:

Regionalpark Rhein-Main

Het Rhein-Main park in Duitsland is een goed voorbeeld van hoe bereikbaarheid en wandel- en fietsroutes van een regionaal landschapspark zijn ingericht en hoe hierover wordt gecommuniceerd.

6. Kansen voor samenwerking – wat is er mogelijk?

Kansen voor hubs en recreatie

Overzicht van genoemde kansen en mogelijke vervolgacties tijdens de werksessie:

1. Gezamenlijke zonering recreatie i.r.t. hubs:

Zonering voor natuur- en recreatiegebieden gebeurt nu per gebied. Een betere afstemming tussen TBO's onderling en met overheden is nodig. Een regionale zonering uitwerken met (seizoensgebonden) kerngebieden en duidelijke entrees voor recreatie biedt kansen voor het beter sturen en spreiden van bezoekersstromen.

--> Gefaseerd: starten met regionaal doelgroepenonderzoek recreanten.

2. Gezamenlijke uitwerking parkeer-/mobiliteitsstrategie i.r.t. recreatie:

De hubstrategie benoemt centrale opstap- en uitstaphaltes voor recreanten. Het is zaak om vanuit dit regionale perspectief een lokale mobiliteitsstrategie uit te werken met keuzes over infrastructuur, stal- en parkeerplaatsen en tarieven.

--> Gefaseerd: starten met een 'coalition of the willing' en steeds verder uitbreiden.

3. Samenwerken op gebiedsoverstijgende recreatieve routes:

Met de komst van het deelfietsensysteem en de Vechtplassen Express wordt het gemakkelijker om op een duurzame manier naar de recreatiegebieden te reizen. Regionaal is afstemming nodig over gebiedsoverstijgende routes en het beheer en onderhoud ervan.

--> Gefaseerd: starten met kansen voor gezamenlijk beheer en onderhoud van routes.

4. Doorontwikkelen van hubs - een netwerk van Buitenpoorten:

Samen blijven investeren in de hubs met uitbreiding van het mobiliteitsaanbod en voorzieningen. Bouw aan het netwerk van Buitenpoorten (o.a. Bussum-Zuid, Baarn, Hollandsche Rading en Soest Zuid/Soesterduinen) als entrees van natuur en cultuur – goed verbonden met uitwisselbare (deel)mobiliteit.

--> Gefaseerd: starten met 1e fase Buitenpoorten NPUH, hierna het netwerk en voorzieningen uitbreiden.

5. Prijsmechanisme - de prijs van OV en parkeren heroverwegen:

Verken samen de mogelijkheden voor het aanbieden van goedkopere OV-tickets in combinatie met het beprijsen van parkeren in het hart van natuur- en recreatiegebieden. Zo lang de automobilist nog (gratis) door kan rijden tot midden in de natuur zal dit een voor de hand liggende keuze blijven.

--> Gefaseerd: eerst goedkope reisalternatieven ontwikkelen voor het reizen met de auto duurder wordt.



Alle TOP-3's met kansen op de kaart

Kansen voor hubs en recreatie

6. Bundelen/afstemmen van (digitale) info, campagnes en dataverzameling:

Monitoring, informatieverbreiding en campagnevoering gericht op bezoekers van de natuur- en recreatiegebieden gebeurt nu via aparte applicaties en platforms van o.a. Visit Gooi en Vecht, NPUH en NS. Verken de mogelijkheden om dit gezamenlijk op te zetten en uit te voeren.

--> *Gefaseerd: start met gezamenlijke marketing en monitoring van Buitenpoorten.*

7. Ontwikkelen van nieuwe recreatiegebieden (samen met de steden):

Verken samen met grondeigenaren in de omgeving de mogelijkheden voor nieuwe recreatie(gebieden). Bij voorkeur dichtbij de stad. Steden kunnen hier een grotere rol in spelen. Bijvoorbeeld met een recreatienorm bij woningbouw/gebiedsontwikkeling zoals gemeente Utrecht nu al werkt met de groennorm 'Utrechtse Barcode'.

--> *Gefaseerd: verken samen met de steden de mogelijkheden voor een recreatienorm bij verstedelijking.*

8. Regionale gedragscampagne (nieuwe) inwoners:

Alle betrokken organisaties kunnen bezoekers (blijven) stimuleren om op duurzame manier te reizen naar hun recreatiebestemming. Een grote kans ligt bij nieuwe bewoners tijdens de bouw van woningen en de verhuizing. Dit is het moment dat reispatronen worden heroverwogen.

--> *Gefaseerd: start met lokale campagnes als onderdeel van gebiedsontwikkelingen.*

9. Verbeteren/uniformeren van info en bewegwijzering op routes:

Op de locatie van hubs en overstapplaatsen is het voor uitstappers niet altijd direct duidelijk hoe recreatieve routes lopen en waar diverse voorzieningen vindbaar zijn. Krijg meer grip op sturing en spreiding van bezoekers door verbeterde bewegwijzering in te zetten bij entrees en routes.

--> *Gefaseerd: starten met regionaal doelgroepenonderzoek recreanten.*

10. Actief betrekken van recreatieondernemers nabij hubs:

Belangrijke potentiële partners zijn ondernemers in recreatiegebieden en nabij hubs. Ook zij kunnen een rol spelen bij bezoekersmanagement. Bijvoorbeeld door klanten te stimuleren om anders te reizen, routes aan te reiken of combi-tickets aan te bieden.

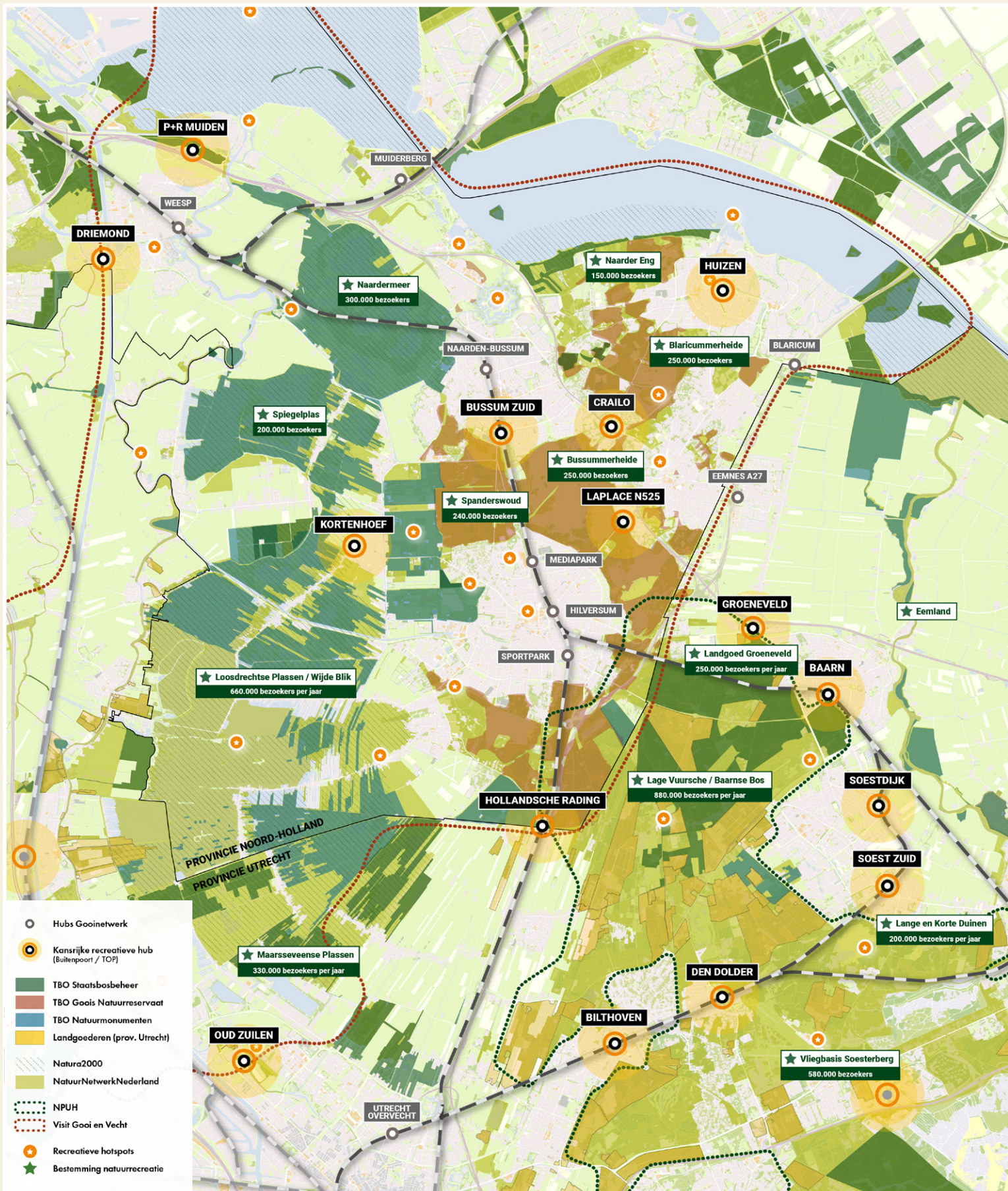
--> *Gefaseerd: start met het betrekken van vertegenwoordigers van drukbezochte recreatieve attracties.*

11. Organiseren van meerjarig gebundelde financiering voor hubs en recreatie:

Een meerjarig budget voor hubs en recreatie in de regio biedt de kans om versnipperde investeringen te bundelen en gericht in te zetten op gezamenlijke prioriteiten. Door middelen van verschillende partijen te combineren ontstaat meer slagkracht, continuïteit en ruimte om projecten op te schalen.



Overzichtskaart hubs en recreatie

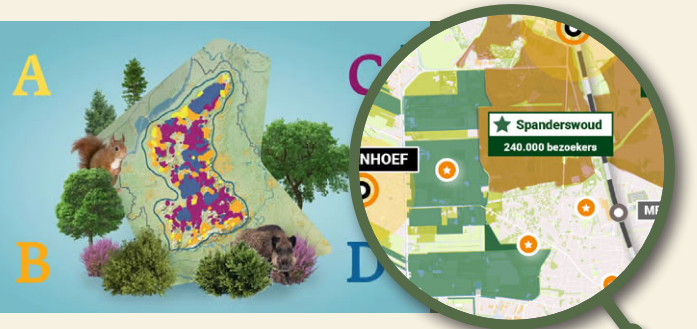


Kansen en voorbeelden

Regionaal zoneringsplan

- samen één zoneringsstrategie
- verkennen gebiedsoverstijgend beheer
- lopende zoneringsprojecten combineren

Voorbeeld: entrees en zonerings De Hoge Veluwe



Netwerk van Buitenpoorten

- doorontwikkeling van recreatieve hubs
- organiseren verbindingen en uitwisseling
- toevoegen van aanbod en voorzieningen

Voorbeeld: buitenpoort Bussum-Zuid



Afstemmen van routes en informatie

- gebiedsoverstijgende recreatieve routes
- uniformeren van bewegwijzering
- gezamenlijke (online) campagnes

Voorbeeld: Regionalpark Rhein-Main



Landschapspark MRA/MRU

- verkennen toevoegen recreatie(gebieden)
- verkennen meerjarig gebundeld budget
- samenwerking met ondernemers

Voorbeeld: Park Lingezegen en Regioarrangement Arnhem-Nijmegen 'Meer stad, meer landschap'



Gezamenlijke parkeer-/mobiliteitsstrategie

- samenhangende mobiliteitsstrategie
- starten met 'coalition of the willing'
- prijsmechanisme: OV <> parkeren
- combinatie met flex- en deelmobiliteit

Voorbeeld: visie Duurzame Recreatieve Mobiliteit NPUH



Doe mee!

De opgaven en kansen voor hubs en recreatie in de Gooicorridor zijn helder. De druk op recreatiegebieden en de bereikbaarheid neemt toe en er is meer nodig om de kwaliteiten van dit gebied te behouden en versterken. Deze brochure laat ook zien dat er al veel gebeurt. De grote stap die nog gezet moet worden is het uitbreiden van de regionale samenwerking op hubs en recreatie en het ontwikkelen van een samenhangend systeem.

Dit vraagt om samenwerking op alle niveaus. Van lokale ondernemers, gemeenten en terreinbeherende organisaties tot regio's, provincies en het Rijk. Dit is een brede uitnodiging aan iedereen die hieraan bij wil dragen of betrokken wil zijn om samen de volgende stap te zetten en te bouwen aan een toekomstbestendig netwerk voor recreatie in de Gooicorridor.

Met de bijeenkomst van februari 2026 is een stap richting deze bredere regionale samenwerking gezet. Als vervolg op deze bijeenkomst organiseren we naar verwachting diverse verdiepingssessies. Hiervoor richten we ons op de thema's: regionaal zoneringsplan; netwerk van buitenpoorten; afstemmen van routes en informatie; landschapspark MRA/MRU en een gezamenlijke parkeer- en mobiliteitsstrategie.

Doet u mee?

Voor meer informatie over lopende ontwikkelingen en hoe u hierbij betrokken kunt worden neemt u contact op met:

- Rowena Kuijper (Regio Gooi en Vechtstreek) via r.kuijper@regiogv.nl
- Diederik Schrama (provincie Noord-Holland) via schramad@noord-holland.nl

Colofon

De organisatie van de werksessie en ontwikkeling van deze brochure is op initiatief van de Regio Gooi en Vechtstreek, Regio Amersfoort, Provincie Noord-Holland en Provincie Utrecht. UUM | Unlimited Urban Management heeft het kernteam ondersteund op proces en inhoud.

Kernteam Gooicorridor

Cornelis van Bommel	Gemeente Baarn (namens Regio Amersfoort)
Lola Bouwman	Provincie Noord-Holland
Rowena Kuijper	Regio Gooi en Vechtstreek
Diederik Schrama	Provincie Noord-Holland
Wouter Slob	Provincie Utrecht

Begeleiding werksessie en tekst en opmaak brochure door:

UUM | Unlimited Urban Management - www.uum.nl

Edwin van Uum	senior procesmanager / planoloog
Mathijs Dielissen	planoloog / ontwerper
Ramona Danser	stedenbouwkundig ontwerper

Amsterdam
mei 2026