



Gemeente
Wijdmeren
Postbus 190
1230 AD Loosdrecht

Bezoekadres
Rading 1
1231 KB Loosdrecht
T. 14 035
T. +31 35 65 59 595
E.
info@wijdmeren.nl
www.wijdmeren.nl

Aan de leden van de gemeenteraad van de gemeente Wijdmeren
Door tussenkomst van de raadsgriffier
Rading 1
1231 KB Loosdrecht

Datum: 14 april 2026
Uw kenmerk
Ons kenmerk Z.89721/D.452545
Onderwerp Raadsinformatiebrief Haalbaarheidsonderzoek Tennet en Liander naar nieuw hoogspanningsstation

Geachte leden van de gemeenteraad,

Met deze collegebrief informeren wij u over de haalbaarheidsstudie van TenneT en Liander naar een locatie voor een nieuw hoogspanningsstation in het Gooi (omgeving Hilversum & 's-Graveland).

Haalbaarheidsstudie naar locatie nieuw hoogspanningsstation

Het elektriciteitsgebruik in het Gooi groeit snel door meer klanten en een hogere vraag. Daarom moet het netwerk in onze regio worden uitgebreid. Het bestaande hoogspanningsstation 's-Graveland kan de toekomstige stroomvraag, ook na uitbreiding, niet opvangen. TenneT en Liander onderzoeken daarom de bouw van een nieuw 150/50 kV-hoogspanningsstation in en om Hilversum. Het ruimtebeslag van de beoogde stations is in totaal circa 4,5 hectare (ongeveer 6 voetbalvelden). Het is van belang dat een gecombineerd station van TenneT en Liander wordt ontwikkeld in de buurt van station Jonkerweg in Hilversum. TenneT bouwt het hoogspanningsstation 150 kV (4 hectare). Op het TenneT station worden geen transformatoren geplaatst maar heeft enkel als doel om Liander op het 150 kV net aan te kunnen sluiten. De transformatie van 150 naar 50 kV en lager vindt plaats op het station van Liander (0,5 hectare).

Uitbreiding nodig om regio toekomstbestendig te houden

De noodzaak om de capaciteit van het elektriciteitsnet te verhogen is groot. De regio heeft een robuust energieknooppunt nodig om woningen te kunnen blijven bouwen, bedrijven aan te sluiten en te verduurzamen, en om ook in de toekomst de regio van stroom te voorzien. Er is meer capaciteit nodig om, letterlijk en figuurlijk, het licht te laten branden. Die noodzaak onderstreept het college ook.

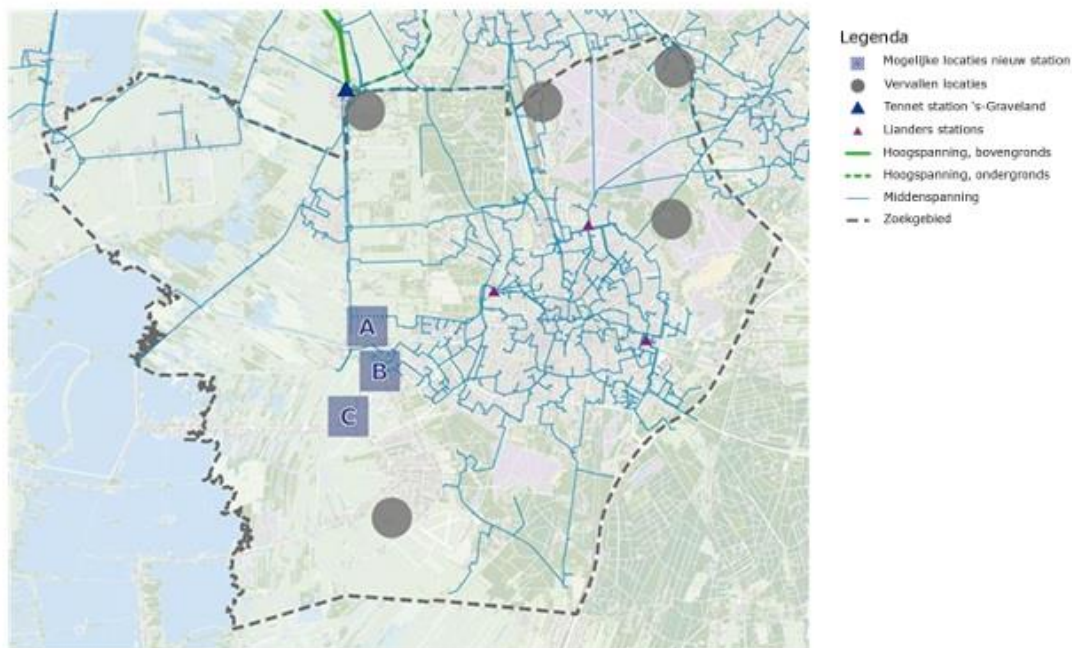
Vijf potentieel geschikte locaties

Wij ontvingen in maart de definitieve versie van een haalbaarheidsstudie, die is uitgevoerd door ingenieursbureau Sweco in opdracht van TenneT en Liander. De studie is nog niet afgerond en is dus vertrouwelijk. Het gaat om voorlopige bevindingen (eerste analyse). Zodra de studie definitief en openbaar is, zullen wij u deze doen toekomen.

In de haalbaarheidsstudie zijn mogelijke locaties voor het nieuwe station onderzocht. Sweco heeft daarbij, aan de hand van een beoordelingskader, onder andere gekeken naar aspecten als Natura 2000, beschermd landschap, bestaande bebouwing, ruimtelijke ontwikkelingen, infrastructuur en veiligheid. Van de negen onderzochte locaties zijn nog vijf locatievarianten in beeld. Diverse locaties zijn afgefallen vanwege verschillende redenen, zoals grote afstand tot bestaande stations en conflicterende ruimtelijke plannen.

Van de vijf overgebleven mogelijk geschikte locaties zijn drie op onderstaande kaart aangeduid als A, B en C. De andere twee varianten bestaan uit combinaties van A, B en C. De afgefallen locaties zijn aangeduid als grijze stip.

1. **Locatie A:** Gelegen aan de eerste kanaalbrug tussen het Hilversums Kanaal en de sportvelden van sportvereniging 's-Graveland.
2. **Locatie B:** Ten westen van Hilversum, ten noorden van het sportpark aan Het Jagerspaadje.
3. **Combinatie van locaties A en B:** Twee locaties die met een ondergrondse 150 kV-kabelverbinding verbonden zijn, waarbij een TenneT- en een Liander-station dicht bij elkaar zijn gesitueerd.
4. **Locatie C:** Ten zuiden van het sportpark aan Het Jagerspaadje en ten noorden van de Oud-Loosdrechtsedijk.
5. **Combinatie van locaties B en C:** Waarbij de stations gescheiden worden gerealiseerd.



Figuur 3.1: Zoekgebied station en afgefallen locaties

Vervolgstappen

De netbeheerders gaan de vijf mogelijk geschikte varianten komend jaar verder onderzoeken. Daarbij wordt onder andere gekeken naar de inpassing in beschermd landschap, mogelijke kabelroutes en de planologische inpasbaarheid per locatie. Op basis van deze onderzoeken kan het aantal varianten nog verder worden teruggebracht. Formeel ligt het bevoegd gezag bij de gemeente waar het hoogspanningsstation geplaatst zal worden, maar het belang van dit hoogspanningsstation voor de stroomvoorziening is regionaal. Daarom hebben gemeenten en provincie Noord-Holland overleg over het vraagstuk van het bevoegd gezag voor de noodzakelijke planologische procedure.

Participatie

Tennet en Liander verwerken de uitkomsten in een publieksvriendelijke locatiestudie. Deze wordt aan alle betrokken gemeenten, Regio Gooi en Vechtstreek en de provincie Noord-Holland aangeboden. Het college zal de uitkomsten zorgvuldig bestuderen, met name op de impact voor omgeving, natuur en landschap. Daarna worden de documenten door het bevoegd gezag gepubliceerd als start van het participatieproces dat naar verwachting start in de eerste helft van 2027. Omwonenden, organisaties en andere belanghebbenden worden dan geïnformeerd en betrokken.

Rol gemeenten Hilversum en Wijdmeren

In deze fase van het onderzoek dragen netbeheerders TenneT en Liander de verantwoordelijkheid voor het technische onderzoek en de locatieafweging. Betrokken gemeenten, Regio en provincie onderstrepen de noodzaak van deze studie en zien toe op een zorgvuldige ruimtelijke inpassing.

In de bijlage vindt u meer detail informatie vanuit de **'notitie stand van zaken door Tennet'**.

Met vriendelijke groet,

Burgemeester en wethouders van Wijdmeren,
de secretaris,

de burgemeester,

drs. E.L. Ruizeveld de Winter

drs. M.L. Verheijen